

EWA DOLEŻYŃSKA-SEWERNIAK
KONSERWACJA ZABYTKÓW

ewokado@poczta.onet.pl

TEL. 506 177 494

UL. NIESIOŁOWSKIEGO 18B/33 87-100 TORUŃ

STAROSTWO POWIATOWE
w BARTOSZYCACH
11-200 BARTOSZYCE
ul. Grota-Roweckiej
(8)

**DOKUMENTACJA BADAŃ
STRATYGRAFII NAWARSTWIEN MALARSKICH
ORAZ PROGRAM PRAC KONSERWATORSKICH
ELEWACJI ZABYTKOWEGO BUDYNKU NR 5
W PALUZACH GM. BISZTYNEK**

Niniejszy załącznik Nr.....⁴.....
stanowi integralną część postanowienia - decyzji Nr^{Bi-31/17}.....
Starosty Bartoszyckiego
z dnia.....^{22.02.2017r.}.....

Z up. STAROSTY
Naczelnik Wydziału
ARCHITEKTURY I BUDOWY
Karolina Chlmanowicz
Karolina Chlmanowicz

TORUŃ 2016

SPIS TREŚCI

I. IDENTYFIKACJA OBIEKTU.....	3
II. DANE DOTYCZĄCE OPRACOWANIA.....	3
III. RYS HISTORYCZNY.....	3
IV. OPIS OBIEKTU.....	3
V. STAN ZACHOWANIA I PRZYCZYNY ZNISZCZEŃ.....	4
VI. METODYKA BADAŃ.....	11
VII. BADANIA KOLORYSTYKI ELEWACJI	12
VIII. PODSUMOWANIE.....	29
IX. PROGRAM PRAC KONSERWATORSKICH.....	30

STAROSTWO POWIATOWE
w BARTOSZCACH
11-200 BARTOSZCACH
ul. Grana-Roumey 11

I. IDENTYFIKACJA OBIEKTU

Rodzaj: Stratygrafia nawarstwień malarskich elewacji zabytkowego budynku nr 5 w Paluzach gm. Bisztynek. W gminnej ewidencji zabytków budynek funkcjonuje pod nr 66.

Datowanie: początek XX w.

II. DANE DOTYCZĄCE OPRACOWANIA

Zamawiający: Projektowanie - Nadzór - Doradztwo - Wykonawstwo Adam Nadolny, 11-200 Kiertyny Małe 5 B, woj. warmińsko-mazurskie.

Wykonawca prac: dr Ewa Doleżyńska-Sewerniak.

Czas trwania: grudzień 2016.

III. RYS HISTORYCZNY

Historia budynku nie jest znana. Jest to budynek mieszkalny z lokalami usługowymi usytuowanymi od frontu. Na podstawie oględzin obiektu wiadomo, że przechodził kilka generalnych remontów. Polegających na całościowym tynkowaniu ścian oraz wymianie stolarki.

Il. 1. Widok fragmentu miejscowości Paluzy z zaznaczeniem analizowanego budynku (źródło: <https://www.google.pl/maps/place/Paluzy+5,+11-230+Paluzy/@54.1304933,20.943557,891m/data=!3m1!1e3!4m5!3m4!1s0x46e244dd4a784785:0xdc1c8f8141a96ad218m2!3d54.130314!4d20.9476279>)



IV. OPIS OBIEKTU

Budynek nr 5 znajduje się przy głównej drodze prowadzącej z miejscowości Łędlawki do Bajdyty. Jest to budynek murowany z kamiennym fundamentem. Ma ściany z cegły pełnej palonej, otynkowane. Został wzniesiony na rzucie prostokąta. Bryła budynku jest zwarta, jednokondygnacyjna z poddaszem i przekryta jest dachem dwuspadowym z dachówką ceramiczną. Elewacja frontowa jest siedmioosiowa (przekształcona), z głównym wejściem drzwiowym w osi 4, wypełnionym wtórną stolarką. W 3 osi znajdują się drzwi do lokalu usługowego. Otwory okienne są zamknięte od góry prosto z wtórną, niejednorodną stylistycznie stolarką. Elewacje wieńczy gzymsy koronujące. W połaci frontowej dachu widoczne są dwie różnej wielkości, wtórne facjatki. Elewacja tylna jest otynkowana, pięcioosiowa z prostokątnymi otworami okiennymi zamkniętymi od góry prosto i wtórną

stolarką, zwieńczoną gzymsem koronującym. W połaci tylnej dachu widoczne są dwie różnej wielkości, wtórne facjatki. Elewacja szczytowa południowa jest otynkowana, dwukondygnacyjna, w kondygnacji parteru jednoosiowa, z otworem drzwiowym zamkniętym od góry prosto, wypełnionym wtórną stolarką. W górnej kondygnacji jest dwuosiowa z dwoma otworami okiennymi zamkniętymi od góry prosto z wtórną stolarką. Od strony północnej do ściany szczytowej dobudowana jest wtórna, parterowa przybudówka.

V. STAN ZACHOWANIA I PRZYCZYNY ZNISZCZEŃ

Budynek pokrywają wtórne, cementowe tynki w co najmniej dwóch warstwach. Tynki miejscowo odspajają się od podłoża, są spęcherzone i popękane. Ubytki tynków reperowano cementem. Odspojenia tynków są szczególnie widoczne w miejscach eksponowanych na zamakanie wodą opadową i kontakt gruntem (partia przyziemia). W ubytkach tych widoczne jest wypłukane spoinowanie muru. Zachowana, wtórna stolarka okienna i drzwiowa jest zmurszała. Drewno jest popękane. Kitowanie okien jest wykruszone. Wymalowania złuszczają się, są wyblakłe. Okna i drzwi szpeci przedziewałe kratowanie. W obrębie elewacji widoczne są okna wtórne zarówno drewniane, jak i z PCV. Elewację szpecą kable i skrzynki instalacji elektrycznych, anteny satelitarne, szyldy reklamowe i tabliczki informacyjne. Stopnie schodów są popękane i z ubytkami. Przed budynkiem widoczna jest cementowa uszczelniająca opaska, która również jest uszkodzona.

STAROSTWO POWIATOWE
w BARTOSZYCACH
11-200 BARTOSZYCE
ul. Grota-Roweckiego 1
(61)



Budynek w partii przyziemia jest wyraźnie zawilgocony. Tynki odspajają się, są popękane. Okna są wtórne z PCV.

Ubytki narzutów tynkarskich uzupełniano zaprawą cementową.

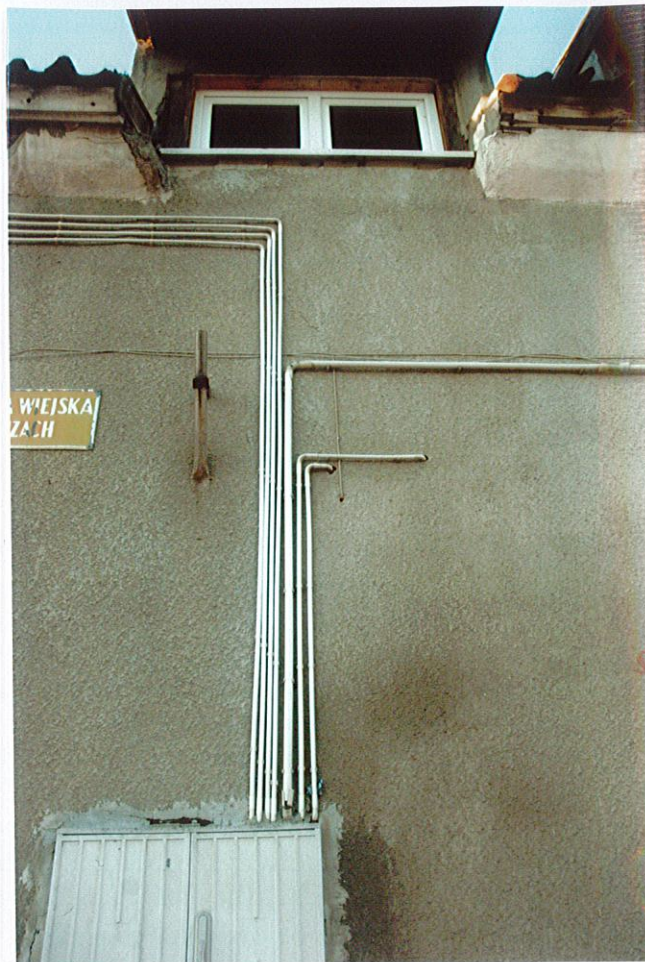


STAROSTWO POWIATOWE
w BARTOSZYCACH
14-200 BARTOSZYCE
ul. Grota-Rożewskiej
(8)



Tynki są spękane i spęcherzone z ubytkami.

Budynek szpecą zewnętrzne instalacje elektryczne, wentylacyjne, instalacje kanalizacyjne i tabliczki informacyjne.



STAROSTWO POWIATOWE
W KARTOSZYCACH
ul. Kartoszyce
ul. Grzymałowskiego 1
(6)



Budynek szpecą zewnętrzne instalacje elektryczne, anteny satelitarne, ubytki tynków i ich późniejsze reperacje.



STAROSTWO POWIATOWE
w BARTOSZYCACH
11-200 BARTOSZYCE
ul. Grota-Roweckiego 1
(6)



Stopnie schodów są popękane z ubytkami.

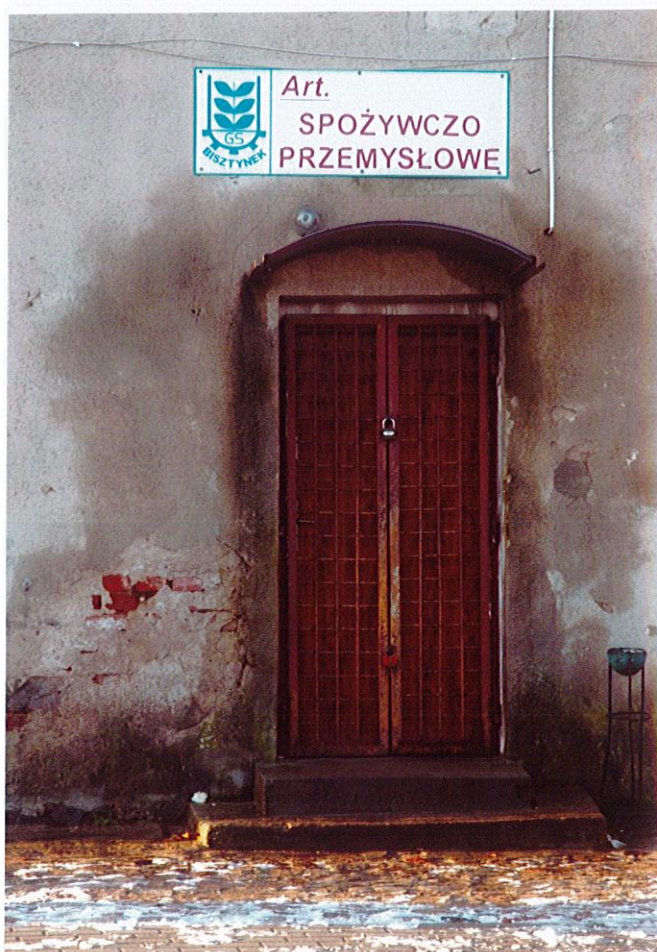
W obrębie budynku widoczna jest wtórna stolarka, zabezpieczona szpecącymi przedziewiałymi kratownicami.



Stolarka jest wtórna. Drewno okien jest zmurszałe. Warstwy wymalowań złuszczą się.



STAROSTWO POWIATOWE
w BARTOSZYCACH
ul. Żurawia 1
15-200 BARTOSZYCE
tel. (80) 23-20-00



Budynek szpecą odsłonięcia tynków, kable instalacji elektrycznych oraz tablice reklamowe i informacyjne.

Budynek w partii przyziemia jest zawilgocony. Bezpośrednio od jego frontu budynku znajduje się wylewka betonowa, która jest spękana i z ubytkami.



Stolarka drzwiowa jest wtórna.

W obrębie budynku widoczne są ubytki tynków odsłaniające mur ceglany z wypłukanym spoinowaniem.



STACJA FOTOWA POWIATOWA
W BARTOSZYCACH
11-210 BARTOSZYCE
ul. Grówa-Rozeckiego 1
(6)

VI. METODYKA BADAŃ

Badania warstw malarskich miały na celu ustalenie pierwotnego wymalowania elewacji. Pierwszym krokiem badawczym było wykonanie odkrywek sondażowych, dzięki którym wytypowane zostały miejsca przeznaczone do dalszych analiz stratygraficznych. Pozwoliły one również na orientacyjne określenie stanu zachowania i charakter pierwotnej dekoracji. W celu ustalenia dokładnej stratygrafii z powyższych miejsc pobrano próbki, z których następnie wykonano naszlify.¹ Przekroje poprzeczne poddano obserwacji mikroskopowej w powiększeniu 100 i 200x, a następnie sfotografowano.² Na fotografiach oznaczono warstwy.

Wykonano dokumentację fotograficzną i opisową przeprowadzonych badań. Miejsca wykonania odkrywek zaznaczono na fotografiach. Stratygrafię warstw pobranych próbek zestawiono w tabelach.

¹ Próbki zatapiano w żywicy *Duracryl O* (producent Spofa Dental-Praha).

² Fotografie przekrojów w świetle VIS oraz interpretację wyników badań wykonała autorka niniejszego opracowania (zdjęcia wykonano przy użyciu aparatu cyfrowego Nikon D-70). Badania wykonano przy użyciu mikroskopu Optiphot 2 (powiększenia 100 i 200 x).

STAROSTWO POWIATOWE
w BARTOSZYCACH
11-200 BARTOSZYCE
ul. Grodzka-Rolnicka 1

VII. BADANIA KOLORYSTYKI ELEWACJI.

WYNIKI BADAŃ

Widok elewacji z zaznaczeniem miejsc wykonania badań.



STALOWA WILKA 1000 m.
W BARTOSZEWICACH
ul. Grola-Roweckiego 1
(8)

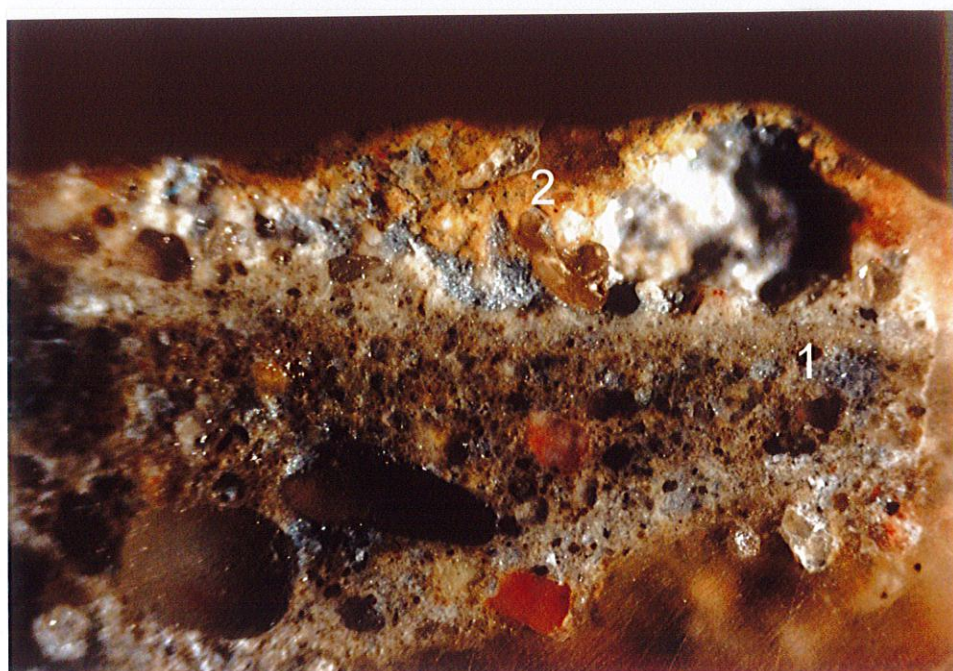


Odkrywka E1. Widoczne pozostałości wymalowania w kolorze ugrowym wg NCS-u S 1515-Y20R.

Zbliżenie odkrywki E1. Widoczne pozostałości wymalowania w kolorze ugrowym wg NCS-u S 1515-Y20R.



INSTYTUT
ARTOSZYCACH
ARTOSZYCE
ul. Główna 1
00-000



Przekrój poprzeczny próbki nr 1 z odkrywki E1.

Tabela 1. Przekrój poprzeczny próbki nr 1 z odkrywki E1.

Nr warstwy	Faza chronologiczna	Datowanie	Charakterystyka warstwy	Kolor
1	I		Tynk	Beżowy
2	I	Początek XX w.	Warstwa wymalowania	Ugrowy

Pierwszą warstwą barwną jest warstwa w kolorze ugrowym wg NCS-u S 1515-Y20R.

STAROSTWO POWIATOWE
w BARTOSZYCACH
11-200 BARTOSZYCE
ul. Grota-Rożewskiego
10



Odkrywka E2. Brak oryginalnych wymalowań tynków.

Odkrywka E3. Brak oryginalnych wymalowań tynków.



Odkrywka E4. Brak oryginalnych wymalowań tynków.

Odkrywka E5. Brak oryginalnych wymalowań tynków.



STAROSTWO POWIATOWE
w BARTOSZYCACH
11-200 BARTOSZYCE
ul. Grota-Roweckiego 1
(65)

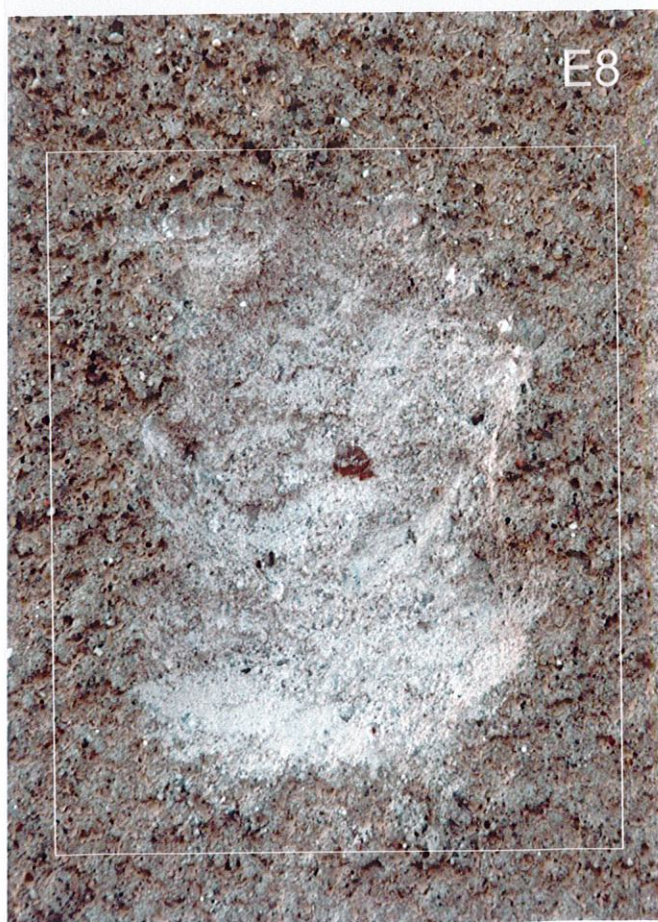


Odkrywka E6. Brak oryginalnych wymalowań tynków.

Odkrywka E7. Brak oryginalnych wymalowań tynków.



STAROSTWO POWIATOWE
w BARTOSZYCACH
11-200 BARTOSZYCE
ul. Grota-Roweckiego 1
(6)

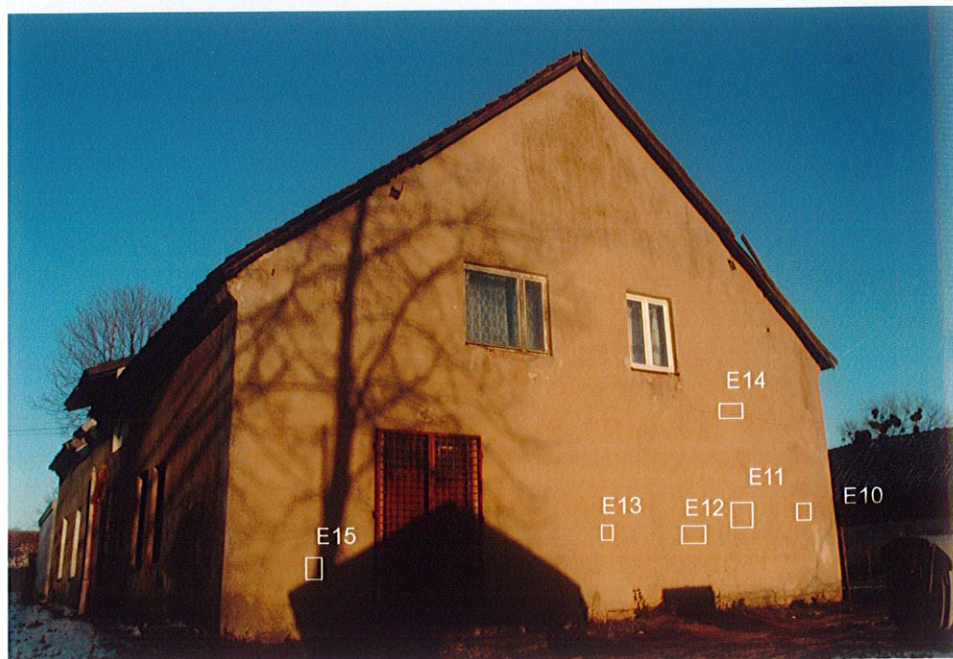


Odkrywka E8. Brak oryginalnych wymalowań tynków.

Odkrywka E9. Brak oryginalnych wymalowań tynków.



STACJA WYKAWA POWIATOWE
w BARTOSZYCACH
11-200 BARTOSZYCE
ul. Gminno-Stawiecka 1



Widok elewacji bocznej z zaznaczeniem miejsc wykonania badań.

Odkrywka E10. Brak oryginalnych wymalowań tynków.

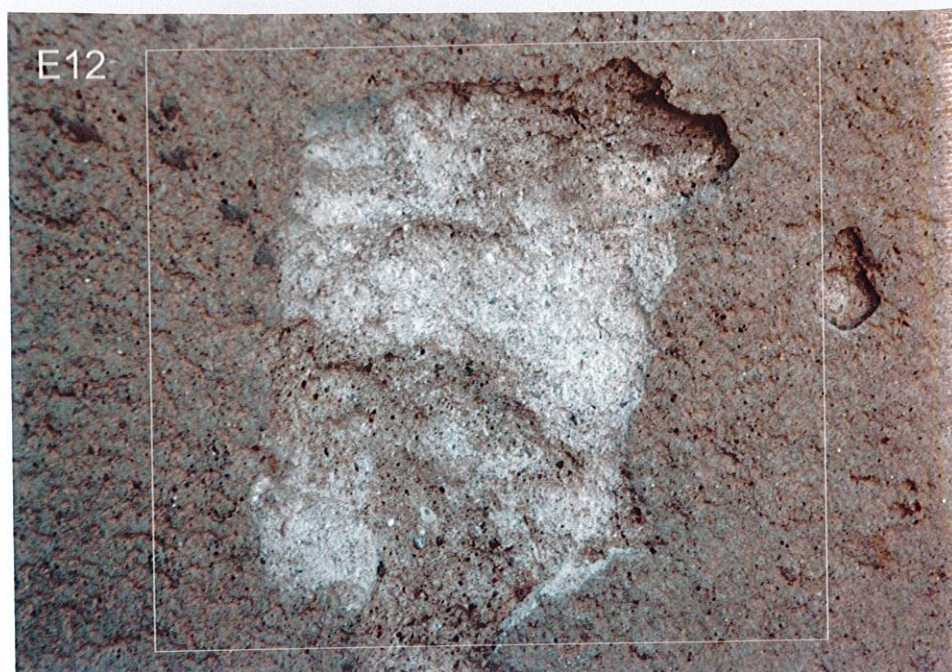


STAROSTWO POWIATOWE
W BARTOSZYCACH
ul. BARTOSZYCE
ul. Gimta-Romackiego 1
25-100



Odkrywka E11. Brak oryginalnych wymalowań tynków.

Odkrywka E12. Brak oryginalnych wymalowań tynków.

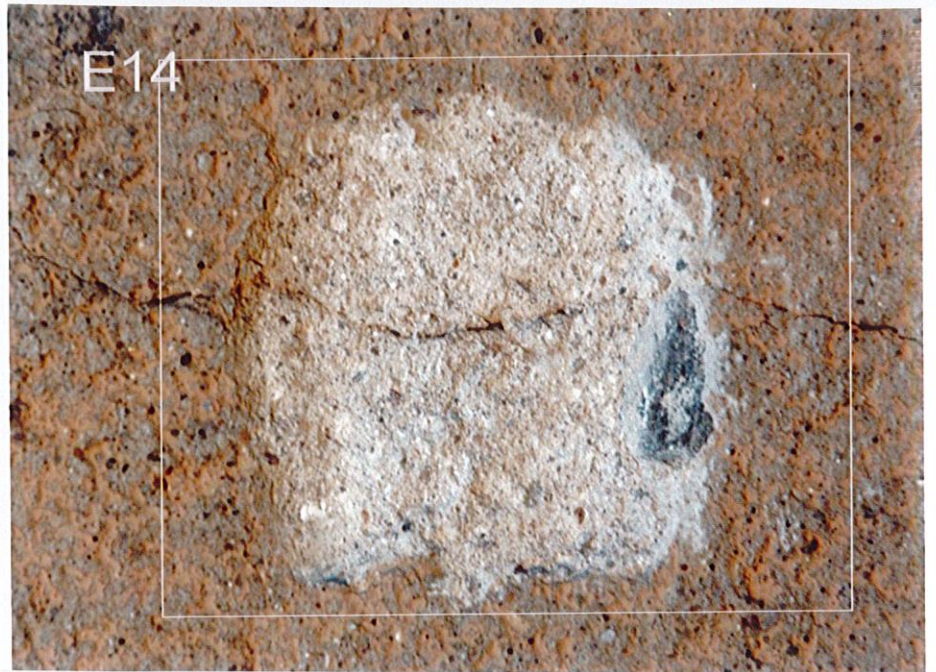


STAROSTWO POWIATOWE
w BARTOSZYCACH
11-200 BARTOSZYCE
ul. Grota-Roweckiego 1
(P)



Odkrywka E13. Brak oryginalnych wymalowań tynków.

Odkrywka E14. Brak oryginalnych wymalowań tynków.



STAROSTWO POWIATOWE
w BARTOSZYCACH
11-200 BARTOSZYCE
ul. Grota-Roweckiego 1
(8)



Odkrywka E15. Brak oryginalnych wymalowań tynków.

Widok elewacji tylnej z zaznaczeniem miejsc wykonania badań.



STAROSTWO POWIATOWE
w BARTOSZYCACH
11-200 BARTOSZYCE
ul. Grota-Rożewskiego 1



Odkrywka E16. Brak oryginalnych wymalowań tynków.

Odkrywka E17. Brak oryginalnych wymalowań tynków.



Odkrywka E18. Brak oryginalnych wymalowań tynków.

Zbliżenie odkrywki E18. Brak oryginalnych wymalowań tynków.

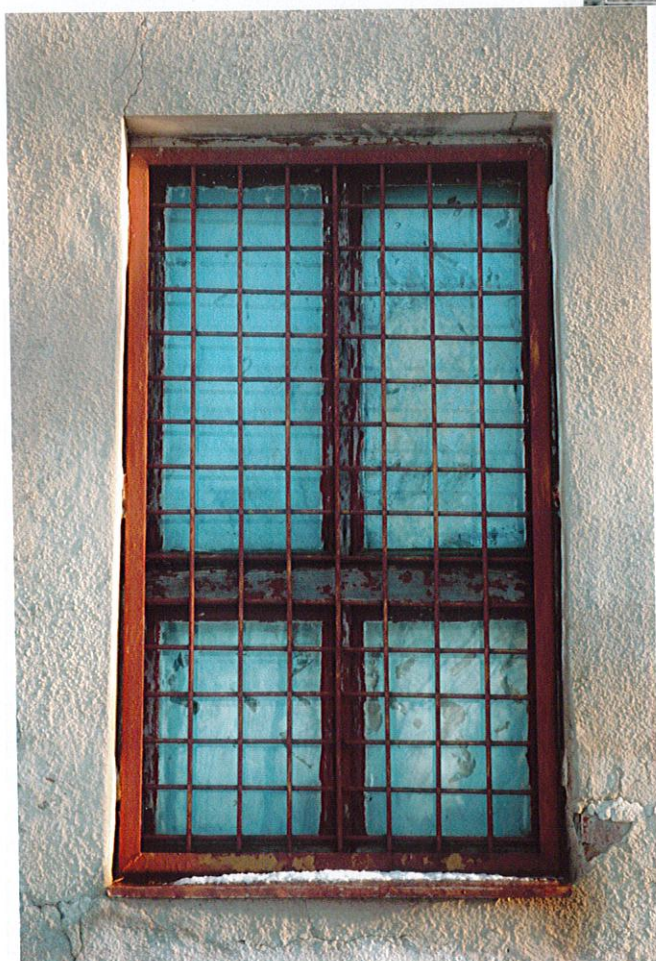


STAROSTWO POWIATOWE
w BARTOSZYCACH
11-200 BARTOSZYCE
ul. Grota-Roweckiego 1



Odkrywka E19. Brak oryginalnych wymalowań tynków.

Odkrywka E20. Brak oryginalnych wymalowań tynków.



Widok najstarszego okna w budynku.

STAROSTWO POWIATOWE
w BARTOSZYCACH
11-200 BARTOSZYCE
ul. Grota-Roweckiego 1
(6)

Zbliżenie fragmentu okna. Brak oryginalnych wymalowań.



STAROSTWO POWIATOWE
w BARTOSZYCACH
11-200 BARTOSZYCE
ul. Grota-Rożewskiej 1
(P)



Zbliżenie fragmentu okna. Brak oryginalnych wymalowań.

Zbliżenie fragmentu okna. Brak oryginalnych wymalowań.



WIDOK STWIEŻYCH MIAŁOWE
W BARTOSZYCACH
11-200 BARTOSZYCE
ul. Grota-Roweckiego 1
(6)



Widok fragmentu gzymsu koronującego z uwidocznionym oryginalnym profilem.

VIII. PODSUMOWANIE.

Budynek pokrywają wtórne tynki założone w co najmniej dwóch warstwach. Są to tynki z dodatkiem cementu. Przeprowadzone badania wykazały obecność tynków wapienno-piaskowych od frontu analizowanego budynku. Zachowały się one w jednym miejscu. Są wymalowane w kolorze ugrowym wg NCS-u S 1515-Y20R. Nie ma jednak pewności, że są to tynki pierwotne. Zaleca się wymalowanie budynku na zidentyfikowany kolor ugrowy wg NCS-u S 1515-Y20R.

STAROSTWO POWIATOWE
w BARTOSZYCACH
11-200 BARTOSZYCE
ul. Grota-Rożewskiej 1
181

IX. PROGRAM PRAC KONSERWATORSKICH.

Elewacja - Tynki

1. Usunięcie kabli i elementów metalowych (tj. tabliczki informacyjne itp., bolce, haki, dawne instalacje elektryczne), które nie posiadają znaczenia konstrukcyjnego, a przerdzewiałe mogą powodować zaplamienia tynków.
2. W obrębie ścian należy skuć zniszczone, niestabilne, popękane i rozwarstwiające się tynki. Należy usunąć również popękane i zawilgocone tynki w partii przyziemia oraz opaskę cementową od frontu budynku.
3. Wszystkie oryginalne detale, które są w stabilnym stanie należy zachować - gzyms koronujący. Osłabione, spękanе i odpajające się od podłoża należy skuć.
4. Z fragmentów stabilnych należy usunąć wtórne wymalowania. Zabieg należy wykonać mechanicznie lub za pomocą myjki wysokociśnieniowej, ewentualnie za pomocą środków chemicznych np. pasty *Alkutex Abbeizer* firmy Remmers. Materiał należy nanosić pędzlem, szczotką, wálkiem (wykluczone są narzędzia z włosiem z tworzywa sztucznego) lub urządzeniem do natrysku bezpowietrznego (Airless) równomiernie aż do nasączenia. Preparat *Alkutex Abbeizer* usuwa się szpachlą lub myjką wysokociśnieniową. Powierzchnie z tworzyw sztucznych należy okleić, szkło i metale nie są narażone na uszkodzenie. Skuteczność działania zależy od podłoża i od materiału, który jest usuwany. Zasadniczo powinno się pracować "mokre na mokre". Czas schnięcia otwartego może zostać wydłużony przez przykrycie powierzchni cienką folią z tworzywa sztucznego, która zapewnia dobre rezultaty także przy silnym nasłonecznieniu i wietrze. Czas działania powinien wynosić przy 20°C ok. 1-4 godz., a przy niższych temperaturach powinien zostać odpowiednio wydłużony. Można zastosować także odpowiednik tej pasty prod. *Schomburg - Abbeiz Paste*. Wtórnie wymalowania można usuwać mechanicznie.
5. Należy rozważyć wykonanie izolacji przeciwwilgotnościowej ścian budynku.
6. Delikatne spękania murów należy poszerzyć, oczyścić oraz zagruntować preparatem *Haftfest* firmy Remmers. Uzupełnić ubytki zaprawą *Verbundmörtel* firmy Remmers.³

³ Tą samą zaprawą można uzupełniać spękania detali.

7. Przed uzupełnieniem ubytków tynków elewację należy zmyć wodą pod ciśnieniem.
8. Wzmocnienie osłabionych tynków ścian i detali. Przed przystąpieniem do uzupełniania, w przypadku występowania miejsc osłabionych w partiach detali i tynków należy przeprowadzić zabieg wzmocniania. Należy zastosować preparat krzemooorganiczny *Funcosil Steinfestiger KSE 300 E* prod. *Remmers*. Preparat nanosi się metodą pędzlowania. Należy kontrolować stopień nasycenia. W partiach silnie zniszczonych jeśli zajdzie taka konieczność, zabieg powinien być powtórzony.
9. Sklejanie pęknięć detali. Wszystkie widoczne drobne rysy i pęknięcia należy skleić 15% roztworem preparatu *Primal AC33* metodą zastrzyków wgłębnych. Przed sklejeniem rys w szczelinę w celu zwilżenia wprowadza się w pierwszej kolejności alkohol etylowy a następnie *Primal AC33*. Zaleca się wkleić w tych miejscach siatkę antyryсовą z tworzywa sztucznego. Spękania należy wyszpachlować preparatem *Verbundmörtel* firmy *Remmers*.
10. Proponuje się zastosowanie gotowych zapraw mineralnych np. *Baumit*, *Remmers*. W miejscach ubytków tynków należy oczyścić mur ceglany i usunąć spoinowanie na głębokość 1,5 - 2 cm. W miejscach występowania wcześniejszych spękań należy wtopić siatki antyryсовe. Przed uzupełnieniem ubytków tynków podłoże zwilżyć. W miejscach braków tynków wprowadzać zaprawę wapienną RK 39 firmy *Baumit*. Po lekkim związaniu warstwy podkładowej należy wprowadzić również zaprawę RK 39 firmy *Baumit*, którą należy zatrzeć na gładko. Należy zrekonstruować profil gzymsu koronującego na podstawie zachowanych fragmentów oryginalnego gzymsu.
11. Przed pomalowaniem tynki należy zagruntować preparatem *Hydro-Tiefengrund* firmy *Remmers*.
12. Wymalowanie ścian farbami krzemianowymi renomowanych producentów *Remmers*, *Keim*, *Kabe* itp. Kolorystykę elewacji i stolarki należy dobrać zgodnie z wynikami badań nawarstwień malarskich.
13. Kolejnym etapem prac jest wykonanie opierzeń blacharskich na gzymsach i parapetach oraz nowych szczelnych rynien odprowadzających wodę na znaczną odległość od budynku. Należy wykonać je blachą tytanowo-cynkową. Blacha ta nie powoduje zacieków produktów korozji, ponieważ nie koroduje. Powierzchnia jej jest matowa.

STOLARKA

Ponieważ obecne okna są wtórne, a najstarsze okna w elewacji tego budynku zachowane są w elewacji tylnej i mają formę historyzującą, należy w przyszłości wymienić okna z PCV i wtórne drewniane na okna drewniane, skrzynkowe, czteroskrzydłowe z prostą listwą przymykową i płaskim, obniżonym ślemieniem. Jako kolor wszystkich okien proponuje się wymalowanie ich w kolorze ecru wg NCS-u S 0507-Y20R. W przypadku drzwi należy wymienić je w przyszłości na drzwi drewniane, dwuskrzydłowe, dwupłycinowe o konstrukcji ramowo-płycinowej. W przypadku drzwi głównych na klatkę, w górnej części skrzydeł należy zastosować szklenie, a nad skrzydłami czterodzielne, przeszklone nadświetle. Drzwi do lokalu usługowego powinny być analogiczne do tych prowadzących na klatkę schodową (bez nadświetla). Drzwi należy pomalować na kolor brązowy wg NCS-u S 4020-Y30R. Takie zestawienia barwne występowały w tym rejonie w czasie powstania budynku.

STAROSTWO POWIATOWE
w BARTOSZYCACH
11-200 BARTOSZYCE
ul. Gołębio-Raweckiego 1

Ewa Doleżyńska-Sewerniak

Konserwacja Zabytków
87-100 Toruń, ul. Niesiołowskiego 18^B/33
tel. 506 177 494 fax 56 648 12 97
NIP 798-118-71-76 Regon 340379192

Ewa Doleżyńska-Sewerniak