

Załącznik do uchwały nr XXI/106/09
Rady Miejskiej w Bisztynku
z dnia 30 kwietnia 2009r.

PLAN ODNOWY MIEJSCOWOŚCI

SĄTOPY – SAMULEWO



Olsztyn, kwiecień 2009 r.

SPIS TREŚCI

1. Wstęp.....	3
2. Charakterystyka miejscowości.....	5
2.1. Położenie miejscowości	5
2.2. Historia miejscowości	10
2.3. Określenie przestrzennej struktury miejscowości	10
Dominanty przestrzenne:.....	11
Otwarte przestrzenie wspólne:	11
Elementy charakterystyczne:.....	12
3. Inwentaryzacja zasobów	12
3.1. Zasoby przyrodnicze	12
3.2. Dziedzictwo kulturowe	16
3.3. Obiekty i tereny	17
3.4. Infrastruktura społeczna	20
3.5. Infrastruktura techniczna.....	21
3.6. Kapitał społeczny i ludzki	23
3.7. Gospodarka i rolnictwo	24
4. Analiza SWOT miejscowości	25
5. Opis planowanych zadań.....	29
6. Podsumowanie	31

1. Wstęp

W Unii Europejskiej zdecydowaną większość powierzchni zajmują tereny wiejskie (ok. 80%), które są bardzo ważnym elementem kształującym gospodarcze i społeczne aspekty życia. Jest to istotne ogniwo zatrudnienia, kreujące wartość rynkową produktu, zaspokajające zapotrzebowanie na artykuły spożywcze oraz stanowiące część krajobrazu będącego źródłem kultury wiejskiej. Obszary wiejskie spełniają ponadto funkcje terenów turystyczno – rekreacyjnych, miejsc działalności małych i średnich przedsiębiorstw oraz atrakcyjną, samodzielną przestrzeń życiową o szczególnych walorach ekologicznych i społeczno – kulturowych.

Na terenach miejskich natomiast występują z coraz większą intensywnością negatywne aspekty życia. Rosnąca koncentracja miejsc pracy, przemysłowa infrastruktura, degradacja środowiska naturalnego i szkodliwe oddziaływanie na zdrowie ludzkie sprawiają, że coraz bardziej doceniane jest życie na wsi charakteryzujące się między innymi bliskością przyrody i żywo pielęgnowanymi stosunkami międzyludzkimi, które są wyrazem szczególnej jakości życia.

W takim kontekście obszary wiejskie rozumiane jako tereny, gdzie prowadzona byłaby działalność gospodarcza (gospodarstw rolnych) oparta na zasadach rynkowości, cechujące się wysokim poziomem życia z uwzględnieniem ekologii i zasad społecznych stają się coraz bardziej atrakcyjne.

Działania umożliwiające realizację takiej wizji obszarów wiejskich w okresie programowania 2007 – 2013 przewiduje „Program Rozwoju Obszarów Wiejskich na lata 2007 - 2013” w ramach Osi 3 „Jakość życia na obszarach wiejskich i różnicowanie gospodarki wiejskiej”, Działania „Odnowa wsi”.

Lokalne plany dotyczące przedsięwzięć, które mają być realizowane w konkretnej miejscowości i uzyskać dofinansowanie z wspomnianego powyżej Programu powinny zostać skonkretyzowane w Planie Odnowy Miejscowości, który jest obligatoryjnym załącznikiem do wniosku o dofinansowanie.

Plan Odnowy Miejscowości musi zostać uchwalony przez Zebranie Wiejskie oraz zatwierdzony przez Radę Gminy i powinien zawierać charakterystykę miejscowości, inwentaryzację zasobów służącą ujęciu stanu rzeczywistego, analizę SWOT, czyli mocne i słabe strony miejscowości oraz przedsięwzięcia wyznaczone przez mieszkańców do realizacji wraz z szacunkowym kosztorysem i harmonogramem działań. Taki plan jest dokumentem

otwartym, który może być aktualizowany w zależności od potrzeb społecznych i uwarunkowań finansowych.

Celem działania „Odnowa i rozwój wsi” jest poprawa jakości życia na obszarach wiejskich poprzez zaspokojenie potrzeb społecznych i kulturalnych mieszkańców wsi oraz promowanie obszarów wiejskich. Działanie to umożliwi rozwój tożsamości społeczności wiejskiej, zachowanie dziedzictwa kulturowego i specyfiki obszarów wiejskich oraz wpłynie na wzrost ich atrakcyjności turystycznej i inwestycyjnej.

Pomoc finansowa na przedsięwzięcia może być przyznana, jeżeli projekt realizowany jest w miejscowości należącej do:

- gminy wiejskiej,
- gminy miejsko-wiejskiej, z wyłączeniem miast liczących powyżej 5 tys. mieszkańców,
- gminy miejskiej, z wyłączeniem miejscowości liczących powyżej 5 tys. mieszkańców.

Dofinansowanie ma formę refundacji części kosztów kwalifikowalnych projektu, natomiast maksymalna wysokość pomocy na realizację projektów w jednej miejscowości wynosi 500 000 zł i nie może przekraczać 75% kosztów kwalifikowalnych projektu.

Pomoc jest przyznawana w formie refundacji części kosztów związanych z realizacją operacji:

1. budowy, przebudowy, remontu lub wyposażania budynków pełniących funkcje rekreacyjne, sportowe i społeczno - kulturalne, w tym świetlic i domów kultury, z wyłączeniem szkół, przedszkoli i żłobków;
2. budowy, przebudowy, remontu lub wyposażania obiektów małej architektury;
3. budowy, przebudowy lub remontu obiektów sportowych, ścieżek rowerowych, szlaków pieszych, placów zabaw, miejsc rekreacji, przeznaczonych do użytku publicznego;
4. zakupu towarów służących przedsięwzięciom związanym z kultywowaniem tradycji społeczności lokalnych lub tradycyjnych zawodów;
5. związanych z kształtowaniem obszarów o szczególnym znaczeniu dla zaspokojenia potrzeb mieszkańców, sprzyjających nawiązywaniu kontaktów społecznych, ze względu na ich położenie oraz cechy funkcjonalno - przestrzenne, w szczególności poprzez odnawianie lub budowę placów parkingowych, chodników lub oświetlenia ulicznego;
6. urządzania i porządkowania terenów zielonych, parków lub innych miejsc

- wypoczynku;
7. budowy, przebudowy lub remontu infrastruktury turystycznej;
 8. zagospodarowania zbiorników i cieków wodnych w celu wykorzystania ich do rekreacji lub w celu poprawy estetyki miejscowości;
 9. rewitalizacji budynków wpisanych do rejestru zabytków lub objętych wojewódzką ewidencją zabytków, użytkowanych na cele publiczne oraz obiektów małej architektury, odnawiania lub konserwacji lokalnych pomników historycznych i miejsc pamięci;
 10. zakupu i odnawiania obiektów charakterystycznych dla danego regionu lub tradycji budownictwa wiejskiego i ich adaptacji na cele publiczne;
 11. budowy, przebudowy, remontu lub wyposażania obiektów budowlanych przeznaczonych na cele promocji lokalnych produktów i usług, w tym pawilonów, punktów wystawowych, sal ekspozycyjnych lub witryn;
 12. odnawiania elewacji zewnętrznych i dachów w budynkach architektury sakralnej wpisanych do rejestru zabytków lub objętych wojewódzką ewidencją zabytków i cmentarzy wpisanych do rejestru zabytków;
 13. wyburzenia i rozbiórki zdewastowanych obiektów budowlanych w celu uporządkowania terenu w miejscowości, jeżeli niemożliwe jest ich odnowienie i dalsze użytkowanie - w zakresie koniecznym do realizacji operacji wymienionych w pkt 1 - 12;
 14. zakupu materiału siewnego lub nasadzeniowego roślin wieloletnich;
 15. zakupu sprzętu, materiałów i usług, służących realizacji operacji;
 16. ogólnych, które są bezpośrednio związane z przygotowaniem i realizacją operacji.

2. Charakterystyka miejscowości

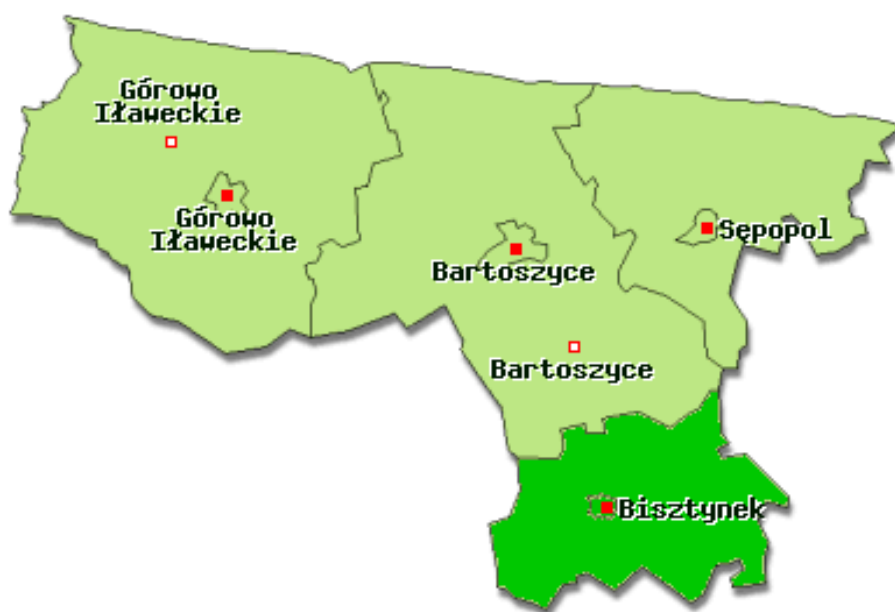
2.1. Położenie miejscowości

Miejscowość Sątopy – Samulewo położona jest w północno – wschodniej części Polski, w województwie warmińsko – mazurskim, które ze względu na swoje walory przyrodnicze, jest jednym z najpiękniejszych, a także najbardziej zróżnicowanych pod względem etnicznym regionów kraju - liczne mniejszości narodowe (Ukraińcy, Niemcy, Romowie, Białorusini i inni).

Województwo warmińsko - mazurskie jest czwartym co do wielkości regionem Polski o powierzchni ponad 24 tys. km kwadratowych i zamieszkiwanym przez ponad 1,4 miliona osób. 29,9 % powierzchni województwa zajmują lasy, 6% wody, natomiast 46,3 % użytki rolne. Podział administracyjny to: 116 gmin i 19 powiatów. Stolicą regionu jest Olsztyn.

Miejscowość położona jest w powiecie bartoszyckim, w południowej jego części. Powierzchnia powiatu wynosi 130.854 ha, co stanowi 5,4% obszaru województwa i daje 9 miejsce w województwie pod względem powierzchni. Zamieszkuje go 64.933 osób, co stanowi 4,43% ludności województwa warmińsko - mazurskiego. Powiat położony jest w bezpośrednim sąsiedztwie z Rosją (Obwód Kaliningradzki), sąsiaduje także z powiatem kętrzyńskim, olsztyńskim, lidzbarskim oraz braniewskim.

Rys. Gmina Bisztynek na tle powiatu bartoszyckiego



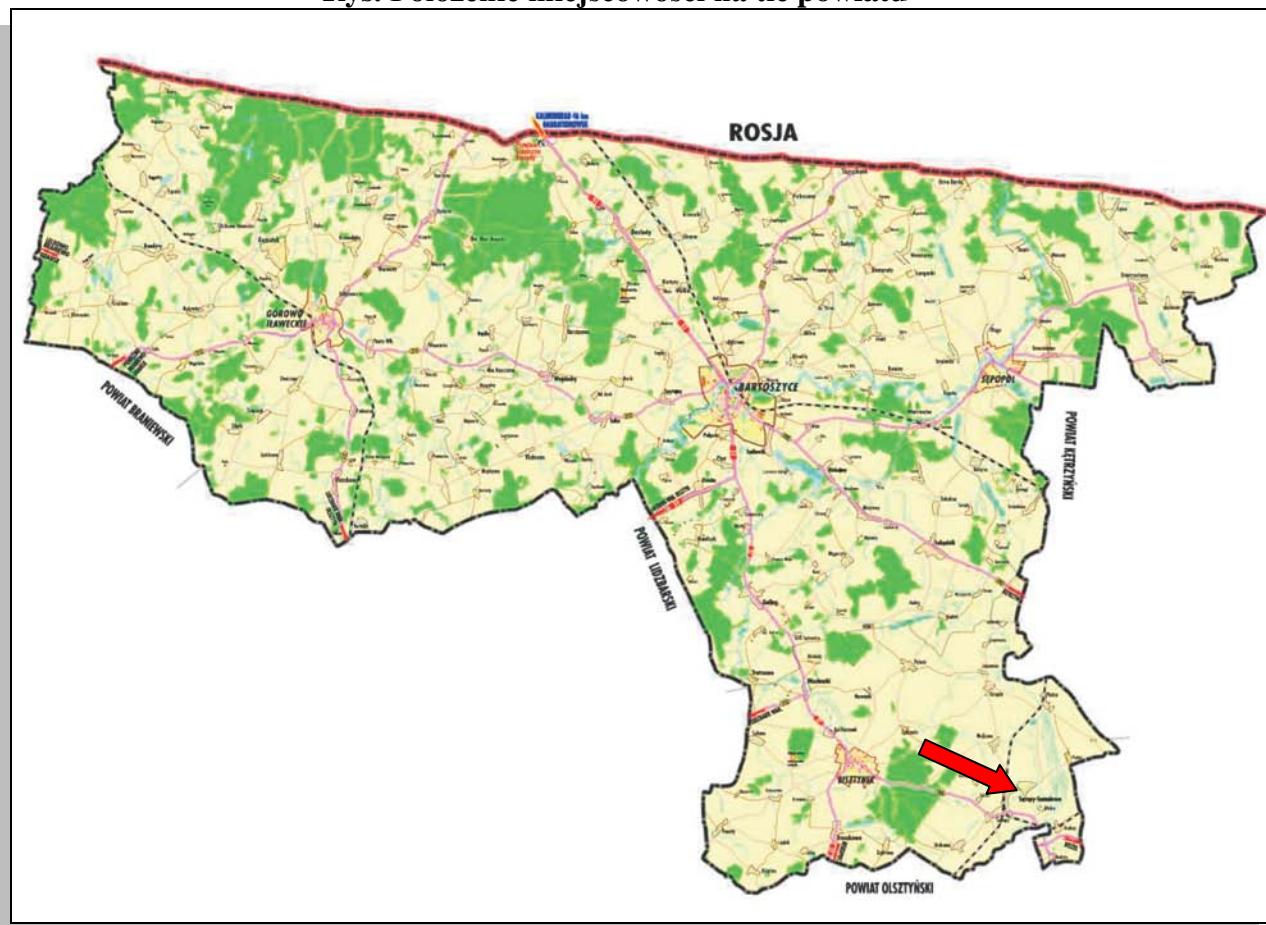
W opracowaniu wykorzystano mapy cyfrowe IMAGIS (R)

Gmina Bisztynek graniczy od północy z Gminą Bartoszyce, od wschodu z Gminą Korsze i Reszel, od południa z Gminą Jeziorany, natomiast od zachodu z Gminą Kiwity. Powierzchnia ogólna gminy wynosi 20 355 ha, w tym użytki rolne stanowią aż 81,4% i obejmują areał 16 515 ha. Teren gminy odznacza się wysokimi walorami przyrodniczymi do rozwoju rolnictwa i bardzo niską lesistością 10% (średnia dla województwa 30,5%).

Sątopy – Samulewo leżą w odległości 28 km od Bartoszyc, 12 km od Reszła, 22 km od Biskupca zwanego Reszelskim i około 55 km od Olsztyna.

Sątopy – Samulewo znajdują się na północnym skraju Pojezierza Olsztyńskiego, w pobliżu jego granicy z Równiną Sępopolską. Miejscowość położona jest w obrębie falistej wysoczyzny morenowej, zbudowanej głównie z glin zwałowych. W kierunku południowo - wschodnim zalega piaszczysty płat osadów wodnołodowcowych i lodowcowych.

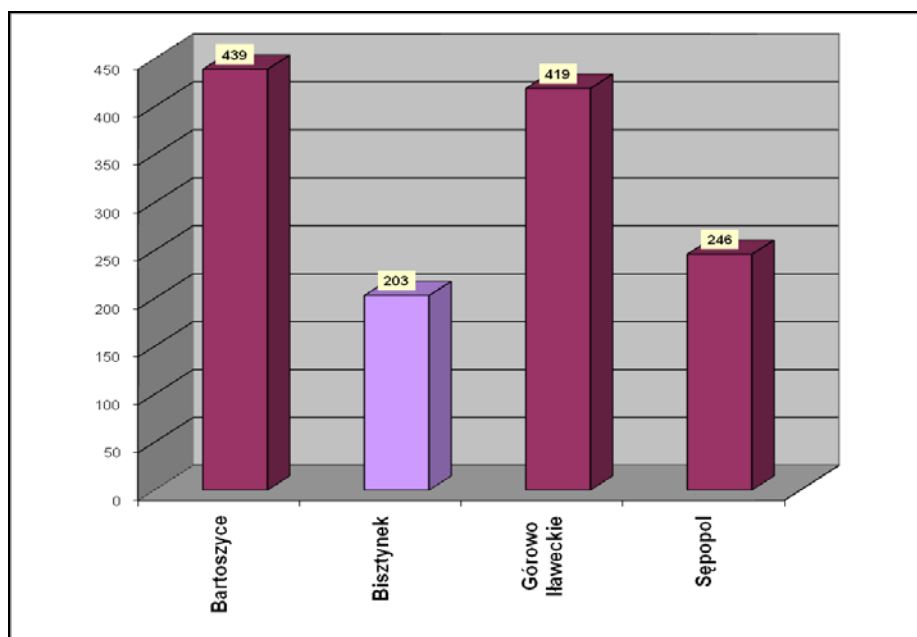
Rys. Położenie miejscowości na tle powiatu



Sątopy - Samulewo położone są w południowo – wschodniej części Gminy Bisztynek, dosłownie na granicy powiatów: bartoszyckiego, kętrzyńskiego oraz olsztyńskiego. Jest to spora wieś o zwartej zabudowie, której oś stanowi kierunek północno – południowy.

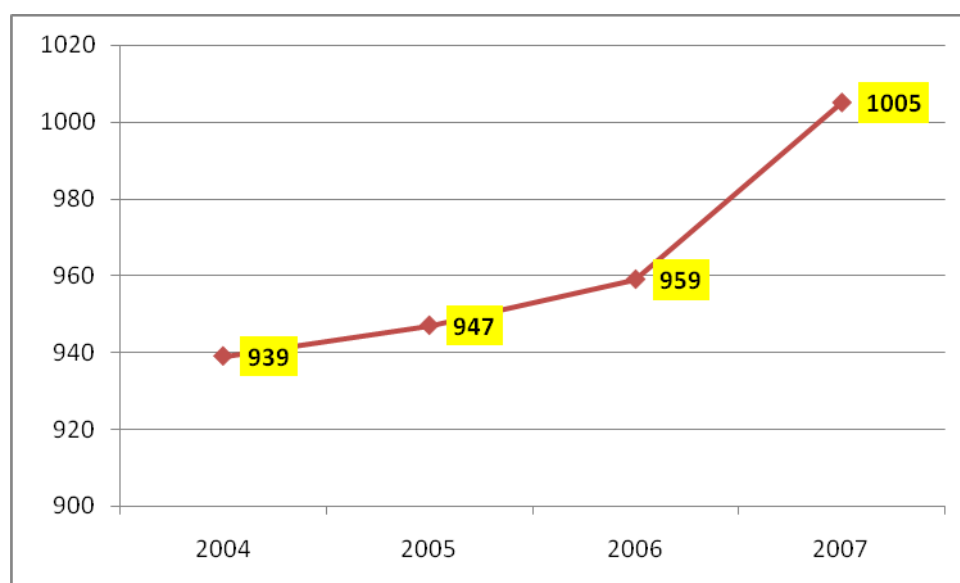
Miejscowość jest stosunkowo młodym tworem administracyjnym – powstała poprzez wydzielenie części ziem z miejscowości Sątopy.

Gmina Bisztynek, na terenie której znajdują się Sątopy – Samulewo jest najmniejszą jednostką samorządu terytorialnego w powiecie bartoszyckim, co przedstawia poniższy wykres:



Uwarunkowania społeczno – gospodarcze dotyczące rozwoju gminy, wynikające między innymi z jej wielkości oraz położenia stanowią jednocześnie bodźce i ograniczenia dla samej miejscowości. Wiele czynników mających wpływ na ogólną sytuację w gminie w równym stopniu decyduje o samej miejscowości, dlatego też nie da się rozpatrywać perspektyw rozwoju miejscowości w oderwaniu od Gminy Bisztynek.

Obecnie (stan na 31.12.2008 r.) miejscowość zamieszkuje 979 osób, natomiast liczba jej mieszkańców w latach 2004 - 2007 kształtowała się następująco:



Dla porównania struktura mieszkańców całej gminy w tym samym okresie kształtowała się następująco:

Ludność wg miejsca zameldowania i płci	j. m.	2004	2005	2006	2007
ogółem	osoba	7 059	6 997	6 905	6 793
mężczyźni	osoba	3 474	3 449	3 396	3 337
kobiety	osoba	3 585	3 548	3 509	3 456

W badanym okresie Sątopy - Samulewo należały do grupy miejscowości o dużej dynamice przyrostu ludności. Liczba mieszkańców w okresie 2004 - 2007 wzrosła o 66 osób. W 2008 roku liczba ludności spadła jednak o 26 osoby.

Kwestie związane z ruchem naturalnym w gminie przedstawia poniższa tabela:

Wyszczególnienie	j. m.	2004	2005	2006	2007
Urodzenia żywe					
ogółem	osoba	66	73	66	77
mężczyźni	osoba	31	44	27	37
kobiety	osoba	35	29	39	40
Zgony ogółem					
ogółem	osoba	49	65	73	81
mężczyźni	osoba	36	38	38	49
kobiety	osoba	13	27	35	32
Przyrost naturalny					
ogółem	osoba	17	8	-7	-4
mężczyźni	osoba	-5	6	-11	-12
kobiety	osoba	22	2	4	8

Czynnikiem decydującym o rozwoju demograficznym miejscowości i gminy był przyrost naturalny oraz saldo migracji. Zarówno przyrost naturalny, jak i ruchy migracyjne w okresie minionych 4 lat przebiegały ze zmienną intensywnością. Rozmiary tych zjawisk prezentuje poprzednia i poniższa tabela:

Tabela Migracje na pobyt stały wg typu, kierunku i płci migrantów w gminie

Saldo migracji w ruchu wewnętrznym	j. m.	2004	2005	2006	2007
ogółem	osoba	-24	-66	-75	-109
mężczyźni	osoba	-18	-28	-38	-49
kobiety	osoba	-6	-38	-37	-60

Sątopy - Samulewo należą do grupy miejscowości charakteryzujących się dodatnimi saldami migracji oraz przyrostu naturalnego w długim okresie. Sytuacja miejscowości różni się w tej materii od sytuacji ogólnej w gminie, gdzie występuje ujemne saldo migracji i

ujemny przyrost naturalny. W tej kwestii Sątopy – Samulewo są w zdecydowanie lepszej sytuacji niż większość miejscowości na terenie gminy.

2.2. Historia miejscowości

Sątopy - Samulewo (niem. Santoppen - Bischdorf) powstały w wyniku wydzielenia folwarku biskupów warmińskich ze wsi Sątopy lokowanej w 1337 roku. Pierwsza wzmianka o powstaniu folwarku pochodzi z czasów biskupa Kromera, z której wynika, iż w Sątopach było dwóch sołtysów. W czasie rządów biskupa Batorego Bischdorf występuje już jako folwark biskupi. Dwór położony był w parku krajobrazowym nad obecnie nieistniejącym jeziorem Sajno. Nowy modrzewiowy dwór na wzór pałaców francuskich wystawił tu biskup Wacław Leszczyński. W rezydencji biskupiej w Sątopach - Samulewie znajdował się zwierzyniec i stadnina koni. Od 1716 roku urzędowali tu burgrabiowie z Reszła. Biskupi folwark został sprzedany przez biskupa Ignacego Krasickiego. Bischdorf miał różnych właścicieli - m.in. rodzinę von Kurowskich.

Po roku 1945 majątek ziemski Sątopy - Samulewo znalazł się w strukturach PGR. Dyrekcja PGR mieściła się w XIX wieku w dworku wybudowanym na miejscu wcześniejszego pałacu biskupiego. PGR Sątopy od 1970 wszedł w skład Kombinatu PGR Sątopy, mającego siedzibę bliżej stacji kolejowej. W czasie gdy Kombinat Sątopy należał organizacyjnie do Kętrzyńskiego Zjednoczenia Rolniczo - Przemysłowego w Kętrzynie, przy siedzibie kombinatu wybudowano agrosiedle dla kilkuset mieszkańców. W skład Kombinatu PGR Sątopy wchodziły zakłady rolne w następujących miejscowościach: Czarnowiec, Troksy, Mołdyty, Nisko, Sątopy - Samulewo, Sątopy I, Ryn Reszelski, Wojkowo i Pleśnik. Do Kombinatu PGR Sątopy w roku 1977 należało 10308 ha gruntów.

Między Bischdorfem a Sątopami pod koniec wieku wybudowano linię kolejową Olsztyn - Korsze, a drugą w 1905 z Kętrzyna przez Reszel, Bisztynek do Ornety. W ten sposób Sątopy - Samulewo zostały węzłową stacją. Druga linia kolejowa (Kętrzyn - Orneta) w 1945 roku wywieziona została do ZSRR, po wojnie odbudowana na odcinku Sątopy - Reszel, z czasem straciła na znaczeniu, aż ostatecznie w sierpniu 2006 roku została rozebrana.

2.3. Określenie przestrzennej struktury miejscowości

Przestrzenną strukturę miejscowości można określić przez wskazanie elementów, takich jak dominanty przestrzenne, otwarte przestrzenie wspólne oraz elementy charakterystyczne dla danej miejscowości, które w Sątopach - Samulewie przedstawiają się następująco:

Dominanty przestrzenne:

- wieża ciśnień stacji PKP.

Fot. Wieża ciśnień stacji PKP



Otwarte przestrzenie wspólne:

- tereny przy „Polderze Satopy – Samulewo”,

- reprezentacyjny plac na osiedlu.

Elementy charakterystyczne:

- położenie w okolicy użytku ekologicznego „Polder Sątopy – Samulewo”.

Fot. Panorama miejscowości



3. Inwentaryzacja zasobów

3.1. Zasoby przyrodnicze

Zasoby przyrody to elementy przyrody, które mają znaczenie dla bytowania i gospodarki człowieka. Są nimi np. gleby, surowce mineralne, wody, lasy czy łąki. Zasoby te muszą być objęte szczególną ochroną, która powinna polegać na rozsądnym i oszczędnym ich użytkowaniu.

Sątopy – Samulewo to miejscowość posiadająca niewiele zasobów przyrody, dlatego o jej zasobach należy mówić w szerszym kontekście, czyli w kontekście całej gminy. Część

zasobów, które gmina posiada, niewątpliwie podnosi atrakcyjność Sątop - Samulewa i może być wykorzystana na rzecz rozwoju miejscowości.

Gmina Bisztynek znajduje się w strefie przygranicznej dwóch mezoregionów fizycznogeograficznych. Zachodnia i środkowa część gminy położona jest w obrębie mezoregionu Pojezierze Olsztyńskie, natomiast wschodnia część zalicza się do mezoregionu zwanego Równiną Sępopolską. Dominującą formą geomorfologiczną jest wysoczyzna moreny dennej. Na obszarze zaliczanym do Pojezierza Olsztyńskiego rzeźba terenu jest znacznie bardziej urozmaicona i dominuje tam wysoczyzna falista i pagórkowata. Wschodnie, a głównie północno – wschodnie obszary gminy charakteryzują się rzeźbą niemal równinną.

Obszar Gminy Bisztynek charakteryzuje się dominacją gleb zwięzłych, kompleksów pszennych. Przeważają tu gleby brunatne właściwe.

Powierzchnia leśna Gminy Bisztynek wynosi ok. 2000 ha. Lesistość więc jest niewielka. Stan ten wynika z dużej żyzności gleb, co spowodowało intensywne wylesianie w przeszłości. Tereny leśne zajmują nieduże kompleksy, z których największy znajduje się na południowy wschód od Bisztyńka. Struktura siedliskowa, a także w części wiekowa lasów na terenie gminy jest na ogół niezbyt sprzyjająca dla rozwoju turystyki.

Obszar Gminy Bisztynek znajduje się w zlewisku Zalewu Wiślanego, w dorzeczu Pregoty. Zachodnia i północna jej część znajduje się w dorzeczu Pisy, wschodnia w zlewni Sajny, natomiast fragment południowo – zachodni w pojeziernym dorzeczu Symsarny. Największymi rzekami gminy są Sajna i jej dopływ Ryn.

Klimat Gminy Bisztynek, podobnie jak klimat całego kraju, odznacza się dużą różnorodnością i zmiennością typów pogody. Na lokalny klimat duży wpływ ma rzeźba terenu.

Formy ochrony przyrody

Formami ochrony przyrody w Polsce są: parki narodowe, rezerваты przyrody, parki krajobrazowe, obszary chronionego krajobrazu, obszary Natura 2000, pomniki przyrody, stanowisko dokumentacyjne, użytki ekologiczne, zespoły przyrodniczo - krajobrazowe, ochrona gatunkowa roślin, zwierząt i grzybów. Niektóre z tych form występują na terenie Gminy Bisztynek, a są nimi:

Obszary chronionego krajobrazu zajmują rozleglejsze tereny niż parki krajobrazowe i obejmują pełne jednostki środowiska naturalnego, takie jak doliny rzeczne, kompleksy leśne, ciągi wzgórz, pola wydmowe, torfowiska. W ramach rozporządzenia nr 53 Wojewody Olsztyńskiego z 16.06.1998 roku na terenie Gminy Bisztynek wyznaczony został

obszar chronionego krajobrazu ochrony wzmożonej. Obejmuje on rejon doliny Rynu i Sajny we wschodniej części gminy. Jest to obszar o powierzchni około 2,2 tys. ha (około 11 % powierzchni gminy). Południowy fragment gminy, na południe od Księżna został zaliczony ww. rozporządzeniem do obszarów chronionego ochrony umiarkowanej. Jest to obszar zlewni pojeziernej. Aktualnie na obszarach chronionego krajobrazu obowiązują postanowienia rozporządzenia nr 37 Wojewody Warmińsko - Mazurskiego z dnia 12.07.2002 r. w sprawie wprowadzenia zakazów dotyczących obszarów chronionego krajobrazu na terenie województwa warmińsko - mazurskiego.

Użytki ekologiczne - istotnym powodem ich tworzenia jest potrzeba objęcia ochroną niewielkich powierzchniowo obiektów, ale cennych pod względem przyrodniczym. Nie mogły one być objęte ochroną rezerwatową ze względu na niewielką powierzchnię i zazwyczaj mniejszą rangę ich walorów przyrodniczych. Na terenie Gminy Bisztynek znajduje się jeden użytek ekologiczny. Jest to „Polder Sątopy - Samulewo” leżący w widłach Sajny i Rynu o powierzchni 333,3 ha. Został on utworzony rozporządzeniem nr 47 Wojewody Olsztyńskiego z 08.06.1998 r. Jest to obszar niezwykle cenny ze względu na różnorodność gatunkową oraz liczebność znajdującego się tam ptactwa wodno - błotnego. Liczące 340 ha rozlewisko Sątopy - Samulewo to skupisko około 40 gatunków ptaków wodnych i drapieżnych. W czasie przelotów gromadzi się tu po kilka tysięcy dzikich gęsi, żurawi i czapli. W jego okolicach gniazdują ptaki drapieżne, np. bieliki, rybołowy, błotniaki.

Pomniki przyrody to pojedyncze twory przyrody żywej i nieożywionej lub ich skupiska o szczególnej wartości przyrodniczej, naukowej, kulturowej, historycznej lub krajobrazowej oraz odznaczające się indywidualnymi cechami, wyróżniającymi je wśród innych tworów. Na terenie Gminy i Miasta Bisztynek ochroną pomnikową objęte są dwa twory przyrody. Pierwszy z nich znajduje się w mieście. Jest nim głaz „Diabelski Kamień”, największy głaz narzutowy na Warmii. Obwód jego wynosi 28 m, a wysokość 3,16 m. Jest to szary granit. Został uznany pomnikiem przyrody w 1952 roku i wpisany do rejestru pod nr 132. Drugi natomiast znajduje się w lesie na wschód od Bisztyńska, w oddziale 235. Jest nim dąb szypułkowy o obwodzie 430 cm i wysokości 16 m, wpisany do rejestru pomników przyrody pod nr 932.

Lasy ochronne to lasy o szczególnych walorach przyrodniczych. Część kompleksów leśnych na obszarze Gminy Bisztynek spełniła wymagane warunki i została uznana za lasy ochronne. W Nadleśnictwie Bartoszyce obowiązuje Plan urządzenia gospodarstwa leśnego na okres od 1.01.2000 roku do 1.01.2010. Zgodnie z nim w kompleksie leśnym na południowy wschód od Bisztyńska zostały wydzielone lasy wodochronne, których funkcją jest ochrona

zasobów wód powierzchniowych i podziemnych, regulacja stosunków hydrologicznych w zlewni oraz na obszarach wododziałów. Natomiast na zboczu w rejonie Mołdyt wydzielono las glebochronny, którego funkcją jest ochrona gleby przed zmywaniem lub wyjałowieniem, powstrzymywanie usuwania się ziemi, obsypywania się skał lub lawin, ograniczenie powstawania lub rozprzestrzeniania się lotnych piasków.

Gleby chronione to obszary podlegające prawnej ochronie z mocy ustawy o ochronie gruntów rolnych i leśnych. Są nimi gleby II i III klasy bonitacyjnej. Na terenie Gminy Bisztynek zajmują one około 65% powierzchni gruntów ornych i ponad połowę trwałych użytków zielonych. Chronione są też grunty rolne klasy IV. Na obszarze gminy stanowią one 31 % powierzchni gruntów ornych i 35 % powierzchni trwałych użytków zielonych. Ochronie podlegają również gleby pochodzenia organicznego, mające dość znaczący udział wśród trwałych użytków zielonych.

Zlewnie chronione - ustawa prawo wodne z 18.07.2001 roku, która weszła w życie 1 stycznia 2002 roku ustanowiła zakaz wprowadzania ścieków do jezior oraz ich dopływów, jeżeli czas dopływu ścieków do jeziora byłby krótszy niż jedna doba. Zakaz ten dotyczy obiektów nowych, wybudowanych po dniu wejścia w życie ustawy. Na obszarze Gminy Bisztynek przepis ten dotyczy fragmentu leżącego w zlewni Jeziora Luterskiego na południe od Księżna. Ponadto zachodnia część obszaru gminy, znajduje się w zlewni Jeziora Kinkajmskiego, zasilanego przez wody Pisy Północnej. Prawdopodobnie okres przepływu cieków z tego obszaru (a przynajmniej z jego części północnej) jest krótszy niż jedna doba. Dodatkowo na terenach zlewni jezior stopień oczyszczania ścieków powinien być większy.

Europejska Sieć Ekologiczna Natura 2000 to system ochrony zagrożonych składników różnorodności biologicznej kontynentu europejskiego wdrażany od 1992 roku w sposób spójny pod względem metodycznym i organizacyjnym na terytorium wszystkich państw członkowskich Unii Europejskiej. Celem utworzenia sieci Natura 2000 jest zachowanie zarówno zagrożonych wyginięciem siedlisk przyrodniczych oraz gatunków roślin i zwierząt w skali Europy, ale też typowych, wciąż jeszcze powszechnie występujących siedlisk przyrodniczych, charakterystycznych dla 9 regionów biogeograficznych (tj. alpejskiego, atlantyckiego, borealnego, kontynentalnego, panońskiego, makaronezyjskiego, śródziemnomorskiego, stepowego i czarnomorskiego). Miejscowość nie leży na obszarze objętym taką formą ochrony przyrody, jednak w niedalekiej odległości (ok. 20 km) znajduje się bardzo ważny obszar Natura 2000 "Ostoja Warmińska", który jest ostoją potencjalną z "Shadow List", w 2006 roku włączoną do oficjalnej propozycji rządowej i umieszczoną w 2007 w projekcie nowego rozporządzenie Ministra Środowiska w sprawie obszarów

specjalnej ochrony ptaków. Obszar jest położony w północnej części województwa warmińsko - mazurskiego i ciągnie się pasem długości ok. 115 km i szerokości 10-20 km wzdłuż granicy państwowej z Obwodem Kalinigradzkim Federacji Rosyjskiej.

"Ostoja Warmińska" została zaproponowana jako obszar Natura 2000 przede wszystkim dla ochrony jednego gatunku - bociana białego, który osiąga tu największą liczebność i największe zagęszczenie w kraju. Jest to również bardzo ważna ostoja dla wielu innych gatunków ptaków, występują tu bowiem aż 93 gatunki ptaków waloryzujące obszary Natura 2000 (w tym 81 gatunków lęgowych i prawdopodobnie lęgowych). Jest wśród nich 46 gatunków z załącznika I Dyrektywy Ptasiej, w tym 41 gatunków lęgowych i prawdopodobnie lęgowych.

3.2. Dziedzictwo kulturowe

Tym, co szczególnie odróżnia dany naród, społeczeństwo czy środowisko od innych, jest dziedzictwo kulturowe, czyli ogół dorobku w zakresie nauki, sztuki, architektury, oświaty, techniki, wytworzonego w trakcie jego historycznego rozwoju i przekazywanego z pokolenia na pokolenie. Teren Warmii i Mazur, na którym położone są Sątopy - Samulewo, cechuje się wyjątkową odrębnością kulturową. Najbardziej charakterystyczna dla tych terenów jest architektura sakralna: kościoły na wzniesieniach, kaplice, kapliczki i przydrożne krzyże, cmentarze przykościelne, parafialne, rodzinne oraz wojenne.

Na terenie miejscowości znajduje się jeden obiekt objęty ochroną:

1. **Pałac z parkiem** to jedyny objęty ochroną zabytek na terenie Sątóp – Samulewa. Dworek (Herrenhaus) obecnie użytkowany jest przez prywatne przedsiębiorstwo rolne, a poprzednio przez PGR. Według niektórych źródeł dworek powstał na fundamentach dworku biskupiego zniszczonego przez Francuzów w 1806 roku.

Dworek powstał na przełomie XIX i XX wieku. Był własnością kościelną, ale szybko przeszedł w dzierżawę osób prywatnych jako siedziba mieszkalna. Obok budynku znajdował się duży ogród i zespół parkowy. W tym dworku dorastał i zaczynał swą karierę słynny niemiecki aktor Paul Wegner.

Obecny stan dworku i jego otoczenia pozostawia wiele do życzenia. Ten wyjątkowy obiekt jest bardzo zaniedbany - park jest zarośnięty przez krzaki, a sam budynek zniszczony. Całość wymaga gruntownej renowacji.

Fot. Pałac z parkiem w Sątopach - Samulewie



3.3. Obiekty i tereny

Jak powszechnie wiadomo, rekreacja pełni istotną funkcję w przeciwdziałaniu sytuacjom stresowym, rozładowuje stany napięcia nerwowego (tak typowego dla współczesnego człowieka) oraz zapobiega chorobom cywilizacyjnym. Dzięki turystyce i rekreacji człowiek regeneruje siły fizyczne i psychiczne, poznaje świat oraz kształtuje swoją osobowość. Turystyka stanowi także formę działalności gospodarczej, w ramach której wykształciły się różnego rodzaju usługi turystyczne oferowane podróżnym, spośród których największe znaczenie mają usługi noclegowe, usługi gastronomiczne oraz usługi transportowe. Tych jednak w Sątopach – Samulewie nie ma.

W Sątopach – Samulewie niewiele jest obiektów i terenów, które służyłyby turystyce i rekreacji. Te jednak, które w miejscowości się znajdują, mają w sobie duży potencjał, który, niestety, nie jest wykorzystywany.

Obiektami i terenami, które mogłyby służyć rekreacji i rozwojowi turystyki są:

1. **„Polder Sątopy – Samulewo”** to użytek ekologiczny na terenie Gminy Bisztynek, w sąsiedztwie którego położone są Sątopy – Samulewo. Polder leży w widłach Sajny i

Rynu, a jego powierzchnia wynosi 333,3 ha. Został on utworzony rozporządzeniem nr 47 Wojewody Olsztyńskiego z 08.06.1998 r. Jest to obszar niezwykle cenny ze względu na różnorodność gatunkową oraz liczebność znajdującego się tam ptactwa wodno – błotnego. Rozlewisko Sątopy - Samulewo to skupisko około 40 gatunków ptaków wodnych i drapieżnych. W czasie przelotów gromadzi się tu po kilka tysięcy dzikich gęsi, żurawi i czapli. W jego okolicach gniazdują ptaki drapieżne, np. bieliki, rybołowy, błotniaki. Polder po dawnym jeziorze Sajno służył jako zaplecze suszarni zielonek. Obecnie jest w znacznej części zalany (nie pracują pompy odwadniające) i stanowi ostoję ptaków wodno - błotnych.

Położenie Sątopy – Samulewa w sąsiedztwie polderu czyni miejscowość atrakcyjną pod względem turystycznym. Walory tegoż uroczego miejsca powinny być odpowiednio wykorzystane na rzecz rozwoju miejscowości.

Fot. Polder Sątopy - Samulewo



2. **Dworzec PKP** na szlaku Olsztyn - Korsze - Ełk – Stacja Bischdor (Samulewo) powstała już w 1871 roku, wraz z budową linii Berlin - Poznań - Toruń - Olsztyn - Wystruć (docelowo Petersburg). Do roli węzła awansowała 1 IX 1905 roku, w związku z oddaniem do użytku linii z Ornety przez Lidzbark Warmiński i Bisztynek.

Aby nie utrudniać ruchu na linii berlińskiej, tor ornecki przeprowadzono nad nią po wiadukcie (stalowe przęsło na przyczółkach z kamienną licówką). Na pierwszym peronie połączył się on w 1908 roku bezpośrednio z linią do Kętrzyna przez Reszel. Dawniej jeździły tu pociągi do Berlina, Hamburga, Kłajpedy, Królewca, nie licząc lokalnych. Właśnie dla obsługi zwiększonego ruchu zbudowano tu wieżę wodną. Po żurawiu (bądź żurawiach) pozostała jedynie studzienka z oryginalną „toruńską” pokrywą.

Po powojennej odbudowie jednotorowych linii do Korsz, Olsztyna i Reszła, Sątopy powróciły do roli lokalnego węzła. Pod koniec lat 50 stacja została znacznie rozbudowana. Stary układ stacyjny uległ zatarciu również w wyniku odbudowy drugiego toru i elektryfikacji linii Olsztyn - Korsze. Całkowicie zniszczono resztki wiaduktu kolejowego na północ od stacji, a po linii orneckiej pozostał tylko fragment podnoszącego się nasypu.

Fot. Dworzec PKP



Niszczanie kolejowych zabytków niestety trwa. W Sątopach rozebrano tor i zasypano dawny peron bisztynecko - reszelski, robiąc z niego deptak. Na szczęście piękny dworzec - pałacyk i budynki pomocnicze zachowały się w dobrym stanie. Mimo elektryfikacji zachowano oryginalną sygnalizację kształtową, sterowaną z dwóch

nastawni wykonawczych. Niszczą natomiast budynki zaplecza technicznego, magazyny, wieża wodna z dobudowaną stacją pomp. Minimalny ruch towarowy do Rosji, upadek okolicznych PGR-ów i zawieszenie ruchu do Reszla spowodowały, że na tej dużej stacji gości często pustka, a samo miejsce sprawia wrażenie smutnego, niezauważanego i zapomnianego przez ludzi.

3.4. Infrastruktura społeczna

Infrastrukturę społeczną tworzą urządzenia publiczne, które stanowią materialną podstawę przekazu usług zaspokajających potrzeby socjalne, oświatowe i kulturalne ludności. Infrastruktura społeczna ma ogromne znaczenie w rozwoju różnych dziedzin życia. Współcześnie wiele uwagi poświęca się przeszkodom, które blokują możliwości zaspokajania podstawowych potrzeb Polaków – wśród przeszkód tych należy wymienić ubożenie ludności, bezrobocie, problemy patologii społecznej, kwestię mieszkaniową, ochronę zdrowia oraz lukę edukacyjną.

Sątopy – Samulewo to niewielka miejscowość o słabo rozwiniętej infrastrukturze społecznej. Mieszkańcy mają słaby dostęp do urządzeń publicznych, które świadczą podstawowe usługi socjalne. Brak w Sątopach zaplecza kulturalnego, sportowego, turystycznego i gastronomicznego. Brak jest miejsc np. świetlic, gdzie mieszkańcy - dzieci, młodzież i dorośli, mogliby spędzać wolny czas i realizować swoje zainteresowania. Brak jest placu zabaw dla najmłodszych oraz całorocznego obiektu sportowego w postaci hali sportowej. Liczba znajdujących się w miejscowości parkingów jest nieadekwatna do potrzeb, a ich stan – zły. Podobnie jest ze stanem dróg i chodników

W Sątopach – Samulewie funkcjonują następujące obiekty zaspokajające potrzeby mieszkańców:

- Punkt przedszkolny dla dzieci do lat 5,
- Przystanek i dworzec PKP (linia kolejowa łącząca miejscowość z większymi miastami),
- Ośrodek zdrowia,
- Spółdzielnia mieszkaniowa,
- Punkt pocztowy,
- Świetlica środowiskowa.

3.5. Infrastruktura techniczna

Infrastrukturę techniczną tworzą urządzenia, sieci przesyłowe oraz związane z nimi obiekty świadczące niezbędne i podstawowe usługi dla określonej jednostki przestrzenno - gospodarczej w zakresie energetyki, dostarczania ciepła, wody, usuwania ścieków i odpadów, transportu itp. Sątopy - Samulewo to miejscowość, która ma słabo rozwiniętą infrastrukturę techniczną.

Wodociągi

Gmina Bisztynek jest gminą niemal w całości zwodociągowaną. Biorąc pod uwagę % ludności podłączonej do sieci wodociągowej, wskaźnik od kilku lat nie zmienia się i wynosi około 80 %. Długość czynnej sieci wodociągowej na terenie gminy w roku 2008 wynosi 117,80 km, natomiast ilość osób w gminie korzystających z sieci to 5 329.

Miejscowość Sątopy - Samulewo w roku 2008 posiada 7,1 km czynnej sieci wodociągowej, z której korzysta 979 osób. Wskaźnik procentowy ludności podłączonej do sieci wynosi 100 %.

Parametry sieci wodociągowej

Wyszczególnienie	Lata				
	2004	2005	2006	2007	2008
gmina					
Długość czynnej sieci (km)	112,8	117,0	117,0	141,2	117,80
Ludność korzystająca z sieci (osób)	5 589	5 411	5 329	5 295	5 329
% ludności podłączonej do sieci	81,5	79,5	79,6	80,5	79,61
Miejscowość Sątopy - Samulewo					
Długość czynnej sieci (km)	-	-	-	-	7,1
Ludność korzystająca z sieci (osób)	-	-	-	-	979
% ludności podłączonej do sieci	-	-	-	-	100%

Aktualnie stan techniczny sieci jest dobry i nie wymaga modernizacji i rozbudowy. Na terenie miejscowości nie występują spadki ciśnienia oraz braki wody. Układ sieci jest pierścieniowo - rozgałęźny.

Kanalizacja

W Gminie Bisztynek długość czynnej sieci kanalizacyjnej wynosi 19,8 km. Liczba osób korzystających z sieci, w porównaniu z latami poprzednimi wzrosła i w roku 2008 wynosi 3 550. Wskaźnik procentowy ludności podłączonej do sieci wynosi 46,58 %. Ścieki odprowadzane są do oczyszczalni ścieków w Bisztyнку i Sątopach – Samulewie.

Miejscowość Sątopy – Samulewo w roku 2008 posiada 4,2 km czynnej sieci kanalizacyjnej, z której korzysta 979 osób. Wskaźnik procentowy ludności podłączonej do sieci wynosi 100 %.

Parametry sieci kanalizacyjnej

Wyszczególnienie	Lata				
	2004	2005	2006	2007	2008
gmina					
Długość czynnej sieci (km)	19,7	19,8	19,8	19,8	19,8
Ludność korzystająca z sieci (osób)	3 227	3 206	3 173	3 118	3 550
% ludności podłączonych do sieci	47,0	47,1	47,4	47,4	46,58
Miejscowość Sątopy - Samulewo					
Długość czynnej sieci (km)	-	-	-	-	4,2
Ludność korzystająca z sieci (osób)	-	-	-	-	979
% ludności podłączonej do sieci	-	-	-	-	100%

Drogi

Przez Sątopy – Samulewo nie przebiegają drogi krajowe. Znajdują się tam natomiast:

- drogi gminne (wewnętrzne),
- 1 droga powiatowa – nr 1573N.

Zaopatrzenie w gaz

Na terenie Sątopy – Samulewa brak jest sieci gazowej. Pomorski Operator Systemu Dystrybucyjnego Sp. z o.o. Oddział Dystrybucji Gazu w Olsztynie uzyskał w 2008 r. pozwolenie na budowę gazociągu średniego ciśnienia związanego z klasyfikacją miejscowości Sątopy – Samulewa.

Gospodarka cieplna

Obecnie zaopatrzenie w ciepło odbywa się na dwa sposoby – 300 osób objętych jest ogrzewaniem sieciowym, a pozostała część w ciepło zaopatruje się we własnym zakresie – poprzez lokalne kotłownie zaopatrujące w ciepło poszczególne obiekty.

3.6. Kapitał społeczny i ludzki

Sątopy - Samulewo to niewielka miejscowość, której infrastruktura techniczna i społeczna niewątpliwie pozostawia wiele do życzenia. Ludność jednak, mimo wielu trudności związanych z byciem mieszkańcem małej wsi, jest pomysłowa, aktywna i stara się działać.

Na terenie Sątop – Samulewa funkcjonuje:

- Stowarzyszenie „Dorzecze Sajny”,
- Klub sportowy „Orkan”,
- Ochotnicza Straż Pożarna,
- Świetlica środowiskowa.

Fot. Remiza straży przeciwpożarowej



Wysoka aktywność społeczności Sątop – Samulewa przekłada się na program imprez kulturalnych organizowanych na terenie Sątop – Samulewa oraz Sątop. Imprezy te przybierają różnorodne formy tj. turnieje, festyny, zawody i cieszą się dużym zainteresowaniem mieszkańców, a ich spis zawiera poniższa tabela.

Imprezy na terenie miejscowości Sątopy - Samulewo

Lp.	Nazwa	Opis imprezy
1.	Dni rodziny,	Głównym celem imprezy jest propagowanie aktywnego spędzania czasu wolnego w gronie rodzinnym, umożliwienie czynnego wypoczynku mieszkańcom oraz zwrócenie uwagi na ogromną rolę rodziny. W programie festynu środowiskowego znajdują się występy artystyczne, konkursy sportowe, loterie fantowe.
2.	Festyn strażacki,	Zawody sprawnościowe Ochotniczych Straży Pożarnych z terenu gminy.
3.	Święto działkowca,	Występy artystyczne, zawody sportowe, wystawy największych okazów zebranych plonów.
4.	Święto chleba i miodu,	Festyn, podczas którego okoliczni pszczelarze oraz piekarze prezentują swoje wyroby, występy artystyczne, które mają na celu kultywowania kultury warmińskiej.
5.	Lokalny turniej tenisa stołowego,	Zawody tenisa stołowego skierowane do różnych grup wiekowych.
6.	Turniej piłki nożnej drużyn strażackich,	Turniej ,w którym udział biorą jednostki Ochotniczych Straży Pożarnych z terenu gminy.
7.	Dzień papieski.	Wieczór wspomnień ,podczas którego czytane są fragmenty dzieł papieża, organizowane są pokazy filmowe, modlitwy.

3.7. Gospodarka i rolnictwo

Gospodarka

Gospodarka jest całokształtem działalności, polegającej na wytwarzaniu dóbr i świadczeniu usług zgodnie z potrzebami ludności. Sątopy - Samulewo mają bardzo słabo rozwiniętą gospodarkę. Tutejsi mieszkańcy mają ograniczony dostęp do podmiotów świadczących podstawowe usługi. Brakuje tu podmiotów świadczących usługi w szeroko pojętej sferze kulturalnej, które byłyby ofertą dla dzieci, młodzieży, dorosłych czy turystów odwiedzających tę miejscowość. Mimo iż teren, na którym położone są Sątopy - Samulewo jest atrakcyjny turystycznie (m.in. piękne tereny zielone, pobliski „Polder Sątopy – Samulewo”), brakuje tu bazy turystycznej, noclegowej i gastronomicznej – nie ma gospodarstw agroturystycznych, kwater prywatnych czy miejsc noclegowych dla ewentualnych turystów.

W miejscowości działa kilka podmiotów, które zajmują się świadczeniem usług i handlem:

- 5 sklepów spożywczych i przemysłowych,

- pojedynczy przedsiębiorcy prowadzący działalność gospodarczą w zakresie usług budowlanych i księgowo – finansowych.

Rolnictwo

Rolnictwo należy do najstarszych dziedzin wytwórczości materialnej człowieka. Jest jednym z działów gospodarki, którego głównym zadaniem jest dostarczenie żywności. Jednym z głównych uwarunkowań rozwoju rolnictwa na danym obszarze jest potencjał zawarty w warunkach przyrodniczych.

Struktura wielkości gospodarstw rolnych w gminie

Lp.	Typ	Ilość	Powierzchnia
1	gospodarstwa do 2 ha	86	124,73
2	gospodarstwa do 5 ha	75	240,68
3	gospodarstwa do 7 ha	26	151,46
4	gospodarstwa do 10 ha	51	433,66
5	gospodarstwa do 15 ha	68	855,88
6	gospodarstwa do 20 ha	57	993,87
7	gospodarstwa do 50 ha	102	2944,49
8	gospodarstwa do 100 ha	33	2243,43
9	gospodarstwa powyżej 100 ha	20	8533,9
10	Razem:	518	16522,10

W Sątopach - Samulewie w strukturze gruntów dominują użytki rolne (około 60%), co podkreśla rolniczy charakter miejscowości:

Struktura gruntów

Lp.	Wyszczególnienie	Powierzchnia [w ha]	Powierzchnia [%]
1.	Użytki rolne	637,4269	62,74
2.	Grunty leśne	6,2987	0,62
3.	Grunty zabudowane i zurbanizowane	41,0129	4,04
4.	Grunty pod wodami	311,8755	30,70
5.	Użytki gruntowe	193415	1,90
6.	Razem:	1015,9555	100,00

4. Analiza SWOT miejscowości

Analiza SWOT to jedna z najpopularniejszych heurystycznych (**heurystyka**¹ filoz. umiejętność odkrywania nowych prawd przez odpowiednie stawianie hipotez; umiejętność wyszukiwania i gromadzenia materiałów historycznych) technik analitycznych, służąca do

¹ Władysław Kopaliński, Słownik wyrazów obcych i zwrotów obcojęzycznych

porządkowania informacji. Bywa stosowana we wszystkich obszarach planowania strategicznego jako uniwersalne narzędzie analizy strategicznej, a także jest niezwykle często wykorzystywana w zarządzaniu strategicznym.

Technika ta polega na posegregowaniu posiadanej „informacji o danej sprawie” na cztery grupy (cztery kategorie czynników strategicznych):

- **S** (*Strengths*) – **mocne strony**: wszystko to, co stanowi atut, przewagę, zaletę analizowanego obiektu; kategorie **wewnętrzne pozytywne** - identyfikacja mocnych stron wynika ze znajomości przedmiotu analizy. Im ta znajomość jest głębsza, tym wynik analizy jest bardziej efektywny. Praktycznie w każdym przypadku mocne strony są wynikiem wszelkiego rodzaju zasobów i kwalifikacji przedmiotu analizy.
- **W** (*Weaknesses*) – **słabe strony**: wszystko to, co stanowi słabość, barierę, wadę analizowanego obiektu; kategorie **wewnętrzne negatywne** - identyfikacja słabych stron przebiega podobnie jak identyfikacja mocnych stron przedmiotu analizy i jest wynikiem znajomości przedmiotu analizy. Praktycznie w każdym przypadku słabe strony są wynikiem wszelkiego rodzaju braku zasobów i braku kwalifikacji przedmiotu analizy.
- **O** (*Opportunities*) – **szanse**: wszystko to, co stwarza dla analizowanego obiektu szansę korzystnej zmiany; kategorie **zewnętrzne pozytywne** - należy znaleźć w otoczeniu kluczowe czynniki, które pozwolą na utrzymanie pozycji lub jej ekspansję, a jednocześnie osłabią zagrożenia. Szanse mają pozytywny wpływ na rozwój i pokonywanie barier płynących z otoczenia
- **T** (*Threats*) – **zagrożenia**: wszystko to, co stwarza dla analizowanego obiektu niebezpieczeństwo zmiany niekorzystnej; kategorie **zewnętrzne negatywne** - musimy zidentyfikować w otoczeniu kluczowe czynniki, które są przeszkodą dla utrzymania pozycji, rozwoju lub ekspansji. Zagrożenia mają negatywny wpływ przede wszystkim na utrzymanie pozycji, jak również na perspektywy rozwoju.

Informacja strategiczna, posegregowana według opisanych kryteriów na cztery grupy, jest następnie zapisywana w czterodzielnej macierzy strategicznej, w której lewa połowa zawiera dwie kategorie czynników pozytywnych, a prawa - dwie kategorie czynników negatywnych.

Pełna użyteczność techniki SWOT ujawnia się jednak dopiero, gdy poddać cztery pozornie niezależne grupy czynników analizie wzajemnych powiązań i spróbować odpowiedzieć na serię pytań:

- Czy dana mocna strona pozwoli nam wykorzystać daną szansę?
- Czy dana mocna strona pozwoli nam zniwelować dane zagrożenie?
- Czy dana słaba strona ogranicza możliwość wykorzystania danej szansy?
- Czy dana słaba strona potęguje ryzyko związane z danym zagrożeniem?

Poniżej przedstawiono analizę SWOT dla Sątóp - Samulewa opracowaną zgodnie z powyższą metodologią:

WEWNĘTRZNE	
MOCNE STRONY	SŁABE STRONY
<ul style="list-style-type: none"> • Czyste i nieskażone środowisko – brak uciążliwego przemysłu; • Cicha, bezpieczna i spokojna okolica; • Silne i rozbudowane więzi między mieszkańcami; • Wysoka aktywność społeczności, która przekłada się na program imprez kulturalnych miejscowości. 	<ul style="list-style-type: none"> • Niski poziom dochodów mieszkańców; • Wysoka stopa bezrobocia; • Zły stan wewnętrznej infrastruktury drogowej; • Brak obiektu zabezpieczającego potrzeby mieszkańców w zakresie uprawiania sportu; • Brak infrastruktury okołoturystycznej (gastronomicznej i noclegowej).

ZEWNĘTRZNE	
MOŻLIWOŚCI	ZAGROŻENIA
<ul style="list-style-type: none"> • Korzystne warunki środowiska naturalnego wynikające z położenia w miejscowości Polderu Sątopy – Samulewo, sprzyjające rozwojowi usług turystycznych; • Ciekawe i cenne obiekty architektoniczne (pałac, dworzec); 	<ul style="list-style-type: none"> • Niska dostępność szkoleń dotyczących prowadzenia działalności gospodarczej, a właściwie jej brak (zwłaszcza w zakresie produkowania „zdrowej żywności”); • Postępująca degradacja infrastruktury komunikacyjnej; • Pogarszający się stan ciekawych i cennych

<ul style="list-style-type: none"> • Rozwój przedsiębiorczości opartej na nieuciążliwych ekologicznie, nowoczesnych technologiach (np. produkcja „zdrowej żywności”, stworzenie charakterystycznego dla miejscowości lokalnego produktu); • Bezpośredni dostęp do linii Kolejowej. 	<p>obiektów architektonicznych (pałac, dworzec);</p> <ul style="list-style-type: none"> • Brak środków finansowych na rozpoczęcie działalności gospodarczej dla mieszkańców.
------------------------------------------------------------------------------------------------------------------------------------------------------------------------------------------------------------------------------------------------------------------------------------------------------------	---------------------------------------------------------------------------------------------------------------------------------------------------------------------------------------------

Określenie szans rozwoju oraz zagrożeń:

1. Trzeba zadbać o promocje Polderu Sątopy – Samulewo, który może być dużą atrakcją tego terenu;
2. Renowacja zabytków architektonicznych może przyczynić się do podniesienia atrakcyjności turystycznej miejscowości;
3. Należy zwrócić szczególną uwagę na możliwości rozwoju miejscowości poprzez wykorzystanie potencjału przyrodniczego do rozwoju turystyki. Turyści nie mają odpowiedniego zaplecza, dlatego należy pamiętać o branży turystycznej i usługowej (gastronomia, hotele i gospodarstwa agroturystyczne), która musi oferować odpowiedni standard usług;
4. Nie można zapomnieć o przestrzeni publicznej, z której korzystają na co dzień mieszkańcy tego terenu, a także odwiedzający turyści (tereny zielone, place zabaw, boiska i chodniki). Ułatwienie komunikacji, budowa i remont chodników, stworzenie zielonych miejsc wypoczynku i zabaw uatrakcyjni miejscowość i poprawi jego estetykę.
5. Trzeba organizować szkolenia dla mieszkańców w zakresie produkcji „zdrowej żywności” oraz w zakresie zakładania działalności pozarolniczej.
6. W celu zatrzymania ludzi młodych i aktywnych na terenie tym trzeba stworzyć ofertę spędzania wolnego czasu.
7. Trzeba zadbać o stałą ofertę szkoleń i doradztwa dla mieszkańców miejscowości, która pozwoli im na podnoszenie swoich kwalifikacji bez potrzeby ruszania się z miejsca zamieszkania. Szansą na poprawę warunków będą też szkolenia dla osób o najmniejszych możliwościach i kwalifikacjach.

5. Opis planowanych zadań

1. Modernizacja przestrzeni publicznej miejscowości Sątopy - Samulewo rozwojem tożsamości społeczności wiejskiej: budowa sceny letniej (amfiteatr), budynek socjalno-sanitarny, uporządkowanie istniejącej infrastruktury komunikacji wewnętrznej.

Cel: Poprawa stanu infrastruktury publicznej miejscowości.

Przeznaczenie: Projekt ma na celu stworzenie infrastruktury, która będzie wykorzystywana przez mieszkańców miejscowości i turystów do organizowania różnego rodzaju wydarzeń kulturalnych oraz sprawnej komunikacji. Realizacja inwestycji poprawi estetykę miejscowości, wstrzyma proces marginalizacji obszaru, ułatwi bardziej powszechne uczestnictwo w kulturze, stworzy warunki do prezentacji efektów działalności twórczej i społeczno - kulturalnej opartej na tradycji i kulturowej różnorodności, co wpłynie pozytywnie na aktywność lokalnej społeczności. Niewystarczające zaplecze infrastruktury kulturalnej oddziałuje niekorzystnie na rozwój kulturalny na obszarze gminy zarówno wśród dzieci, jak i osób dorosłych. Dzięki realizacji projektu mieszkańcy miejscowości otrzymają usprawnioną infrastrukturę komunikacyjną oraz obiekt kulturalny z zapleczem socjalnym pozwalającym na organizowanie imprez plenerowych wspierających rozwój tożsamości społeczności wiejskiej oraz wpłynie na atrakcyjność turystyczną miejscowości.

Harmonogram realizacji: 2009 – 2010.

Planowane koszty: 820 000,00 PLN.

Źródło finansowania: Budżet Gminy i środki UE.

2. Adaptacja do celów społeczności lokalnej pomieszczeń po byłym przedszkolu

Cel: Poprawa stanu infrastruktury społecznej miejscowości.

Przeznaczenie:

Projekt ma na celu stworzenie infrastruktury, która będzie wykorzystywana przez dorosłych mieszkańców miejscowości oraz dzieci i młodzież do zagospodarowywania swojego wolnego czasu, a także do rozwijania swoich zainteresowań. Adaptacja istniejącego budynku przedszkolnego na cele kulturalno – oświatowe stworzy warunki do efektywnego spędzania wolnego czasu oraz ograniczy negatywne zachowania wśród mieszkańców wsi wynikające z

nudy i braku zajęć. W wyniku realizacji projektu każdy mieszkaniec miejscowości będzie mógł w ciszy i spokoju pożytecznie spędzać czas. Będzie to miejsce spotkań organizacji pozarządowych, zebrań wiejskich, kół zainteresowań itp.

Harmonogram realizacji: 2009 – 2010.

Planowane koszty: 98 000,00 PLN.

Źródło finansowania: Budżet Gminy i środki UE.

3. Wyznaczenie i przystosowanie terenu z przeznaczeniem do handlu obwoźnego

Cel: Promocja lokalnej twórczości.

Przeznaczenie: Dzięki realizacji niniejszego projektu mieszkańcy miejscowości otrzymają infrastrukturę umożliwiającą prezentację lokalnych wyrobów i produktów. Wsparcie zostaną grupy lokalnych wytwórców, którzy zajmują się tworzeniem przedmiotów i produktów związanych z kultywowaniem lokalnych tradycji oraz nastąpi rozwój drobnej wytwórczości. Projekt przyczyni się do promowania tego terenu i zachowania jego dziedzictwa kultury oraz spowoduje rozwój lokalnej przedsiębiorczości.

Harmonogram realizacji: 2009 – 2010.

Planowane koszty: 70 000,00 PLN.

Źródło finansowania: Budżet Gminy i środki UE.

4. Budowa ośrodka sportowo-rekreacyjnego

Cel: Poprawa stanu infrastruktury sportowej miejscowości i zwiększenie możliwości wypoczynku i rekreacji.

Przeznaczenie: Infrastruktura powstała w wyniku niniejszego projektu będzie wykorzystywana przez mieszkańców miejscowości (zwłaszcza dzieci i młodzież) i turystów do uprawiania sportu oraz spędzania wolnego czasu. Obiekt będzie wykorzystywany przez dzieci i młodzież podczas zajęć lekcyjnych z wychowania fizycznego, a także podczas sportowych zajęć pozalekcyjnych. Nastąpi znaczna poprawa organizacji zajęć sportowych i

komfortu dzieci i młodzieży uczestniczących w zajęciach. Dorosłe osoby będą mogły wykorzystywać obiekt w czasie wolnym od zajęć dla dzieci i młodzieży.

Harmonogram realizacji: 2009 – 2010.

Planowane koszty: 5 000 000,00 PLN.

Źródło finansowania: Budżet Gminy i środki UE.

5. Rekreacyjne zagospodarowanie terenów przy użytku ekologicznym polder Sątopy- Samulewo

Cel: Poprawa stanu infrastruktury turystycznej miejscowości i zwiększenie możliwości wypoczynku i rekreacji.

Przeznaczenie: Infrastruktura powstała w wyniku niniejszego projektu będzie wykorzystywana przez mieszkańców miejscowości i turystów do spędzania wolnego czasu i wypoczynku „na łonie natury”, a także zapewni edukację ekologiczną. W wyniku realizacji projektu powstaną ścieżki rowerowe i piesze, miejsca wypoczynku (np. wiaty i kosze na śmieci), plansze edukacyjne, foldery promocyjno – informacyjne. Stworzone zostaną przestrzenne i techniczne warunki do ochrony krajobrazu użytku ekologicznego, jego walorów kompozycyjnych i krajobrazowych podnoszących atrakcyjność miejscowości Sątopy – Samulewo. Niniejszy projekt ma zwiększyć zainteresowanie miejscowością wśród turystów, a także umożliwić mieszkańcom i przyjezdnym bezpieczne korzystanie z uroków przyrody. Dzięki większemu ruchowi turystycznemu poprawią się dochody mieszkańców z turystyki i zwiększą możliwości inwestycyjne w zakresie usług w tej branży.

Harmonogram realizacji: 2009 – 2010.

Planowane koszty: 1 600 000,00 PLN.

Źródło finansowania: Budżet Gminy i środki UE.

6. Podsumowanie

Niniejszy Plan Odnowy Miejscowości opracowany dla miejscowości Sątopy - Samulewo jest dokumentem strategicznym – diagnozuje stan obecny wsi i wyznacza dla niej

zadania, które mają się w dalszej perspektywie przyczynić do kompleksowego jej rozwoju i poprawy warunków bytu mieszkańców.

W pierwszej kolejności mieszkańcy miejscowości postanowili realizować „Modernizacja przestrzeni publicznej miejscowości Sątopy - Samulewo rozwojem tożsamości społeczności wiejskiej”, następnie, w miarę możliwości resztę zaplanowanych zadań. Doprowadzenie do realizacji tych zadań pozwoli mieszkańcom miejscowości urzeczywistnić priorytetowe dla nich działania, które bez dofinansowania z Unii Europejskiej na dzień dzisiejszy znajdują się poza zasięgiem możliwości władz.

Wykaz planowanych zadań nie jest listą zamkniętą, wręcz przeciwnie – wymaga stałego monitorowania i wprowadzania ewentualnych modyfikacji. Szczególną uwagę należy zwrócić też na pojawiające się możliwości pozyskiwania zewnętrznych źródeł finansowania z innych programów i fundacji, jeśli będą one zbieżne z celami i przeznaczeniem planowanych projektów.