

UCHWAŁA Nr III/9/14
RADY MIEJSKIEJ w BISZTYNKU
z dnia 22 grudnia 2014r.

w sprawie zatwierdzenia Planu Odnowy Miejscowości Prosimy na lata 2014-2020.

Na podstawie art.18 ust.2 pkt.6 ustawy z dnia 8 marca o samorządzie gminnym (tj. Dz. U. z 2013 r., poz.594, z późn. zm.),

Rada Miejska w Bisztynku, uchwała co następuje:

§ 1. Zatwierdza się Plan Odnowy Miejscowości Prosimy na lata 2014-2020 w brzmieniu stanowiącym załącznik do niniejszej uchwały.

§ 2. Uchyła się uchwałę Nr XXXI/167/2010 Rady Miejskiej w Bisztynku z dnia 27 lipca 2010 r. w sprawie zatwierdzenia i przyjęcia do realizacji Planu Odnowy Miejscowości Prosimy na lata 2010-2020

§ 3. Wykonanie uchwały powierza się Burmistrzowi Bisztynka.

§ 4. Uchwała wchodzi w życie z dniem podjęcia

Przewodniczący Rady Miejskiej

Zbigniew Drozdowski

Załącznik do Uchwały nr III/9/14
Rady Miejskiej w Bisztynku
z dnia 22 grudnia 2014r.

Plan
Odnowy Miejscowości Prosiły
na lata 2014 – 2020

MIASTO I GMINA BISZTYNEK
POWIAT BARTOSZYCKI
WOJEWÓDZTWO
WARMIŃSKO-MAZURSKIE



BISZTYNEK 2014

Opracowanie:
Rada Sołeczka Sołectwa Prosiły
Współpraca:
Urząd Miejski w Bisztynku

Spis treści

1. WSTĘP	3
2. CHARAKTERYSTYKA MIEJSCOWOŚCI.....	3
2.1 POŁOŻENIE, KLIMAT	3
2.2 RYS HISTORYCZNY	5
2.3 FUNKCJA MIEJSCOWOŚCI	7
2.4 SYTUACJA DEMOGRAFICZNA	9
2.5 BEZROBOCIE I OPIEKA SPOŁECZNA	10
2.6 KULTURA	11
3. INWENTRYZACJA ZASOBÓW	11
3.1 ZASOBY PRZYRODNICZE	11
3.1.1 Lasy	11
3.1.2 Wody podziemne i powierzchniowe	12
3.1.3 Zasoby naturalne i ich ochrona	13
3.1.4 Formy ochrony przyrody	14
3.2 ZASOBY KULTUROWE	16
3.2.1 Zabytki architektury sakralnej i miejsca kultu religijnego	16
3.2.2 Obiekty kulturalne użyteczności publicznej	19
3.2.3 Inne obiekty	21
3.3 ZASOBY OŚWIATOWE	22
3.4 ZASOBY INFRASTRUKTURALNE	23
3.4.1 Sieć komunikacyjna	23
3.4.2 Gospodarka wodna	23
3.4.3 Gospodarka ściekowa	24
3.4.4 Gospodarka odpadami	24
3.4.5 Sieć gazowa	25
3.4.6 Telekomunikacja	25
3.4.7 Zasoby rekreacyjne	25
4. PRZESTRZEŃ PUBLICZNA MIEJSCOWOŚCI	27
5. ANALIZA ZASOBÓW MIEJSCOWOŚCI WEDŁUG RODZAJU ZASOBÓW.....	27
6. ANALIZA SWOT	29
7. WIZJA ROZWOJU MIEJSCOWOŚCI	32
8. KIERUNKI ROZWOJU MIEJSCOWOŚCI.....	34
8.1 TWORZENIE I MODERNIZACJA INFRASTRUKTURY TECHNICZNEJ	34
8.2 ROZWÓJ GOSPODARCZY I SPOŁECZNY MIEJSCOWOŚCI	35
8.3 PODNIESIENIE ATRAKCYJNOŚCI TURYSTYCZNEJ MIEJSCOWOŚCI	36
9. DZIAŁANIA DO REALIZACJI W LATACH 2014-2020 Z PODANIEM ICH KOSZTÓW	36
10. WSKAŹNIKI REZULTATU	40
11. SYSTEM WDRAŻANIA	40
12. MONITOROWANIE I EWALUACJA.....	40

1. WSTĘP

Plan Odnowy Miejscowości Prosimy jest narzędziem niezbędnym w procesie planowania zadań służących rozwojowi obszarów wiejskich w tej miejscowości. Dokument obejmuje charakterystykę miejscowości, w tym określa jej lokalizację, funkcję, użytkowanie gruntów, sytuację demograficzną, rynek pracy i bezrobocie, pomoc społeczną oraz gospodarkę. Identyfikuje również zasoby przyrodnicze, kulturowe, mieszkaniowe, oświatowe, infrastrukturalne oraz rekreacyjne występujące na jej terenie. Dzięki diagnozie stanu miejscowości, w ramach analizy SWOT, przedstawia analizę mocnych i słabych stron, jak również szans i zagrożeń, określa kierunki rozwoju miejscowości oraz wyznacza zadania polegające na poprawie jej sytuacji w poszczególnych obszarach rozwoju, prezentując możliwe źródła ich współfinansowania.

W dokumencie zaprezentowano również plan finansowy realizacji odnowy miejscowości Prosimy, oczekiwane wskaźniki osiągnięć, system wdrażania oraz sposoby monitorowania, oceny, aktualizacji i komunikacji społecznej.

Plan Odnowy Miejscowości Prosimy powstał przy aktywnym udziale mieszkańców miejscowości; udział w procesie tworzenia Planu brali mieszkańcy, uczestnicząc w zebraniach wiejskich, angażując się w szkolenia oraz spotkania w ramach Programu Odnowy Wsi Woj. Warmińsko-Mazurskiego pn. „Wieś Warmii, Mazur i Powiśla miejscem, w którym warto żyć”. Jednym z narzędzi wykorzystywanych do uzyskania opinii mieszkańców na temat ich środowiska była ankieta (załącznik do Planu), w której wypowiedzieli się na temat lokalnych atrakcji jak i problemów i zadań do wykonania we wsi. Wykorzystano też inne narzędzia: spacer po miejscowości, analiza materiałów z historii wsi, dokumentacja fotograficzna.

Plan odnowy miejscowości Prosimy jest komplementarny ze Strategią Zrównoważonego Rozwoju Gminy i Miasta Bisztynek stanowiącą załącznik do Uchwały Rady Miejskiej w Bisztyнку nr XV/66/08 z dnia 3 czerwca 2008 roku. Wpisuje się również w założenia strategicznych kierunków rozwoju powiatu bartoszyckiego i jego wizji rozwoju na tle ładu: ekologicznego, gospodarczego, społecznego i przestrzennego, opisanych w Strategii Zrównoważonego Rozwoju Powiatu Bartoszyckiego przyjętej Uchwałą Rady Powiatu Nr XXI/141/2001 z dnia 16 lutego 2001 roku.

Wyznaczone w dokumencie główne kierunki rozwoju miejscowości, są również komplementarne z celem głównym Strategii Rozwoju Społeczno – Gospodarczego Województwa Warmińsko – Mazurskiego do roku 2020 (Uchwała Nr XXXIV/474/05 Sejmiku Województwa Warmińsko – Mazurskiego z dnia 31 sierpnia 2005 r.): – „*Spójność ekonomiczna, społeczna i przestrzenna Warmii i Mazur z regionami Europy*”, wyrażonym w za pomocą działań podejmowanych w trzech strategicznych obszarach priorytetowych: *Konkurencyjna Gospodarka, Otwarte Społeczeństwo, Nowoczesne Sieci.*

2. CHARAKTERYSTYKA MIEJSCOWOŚCI

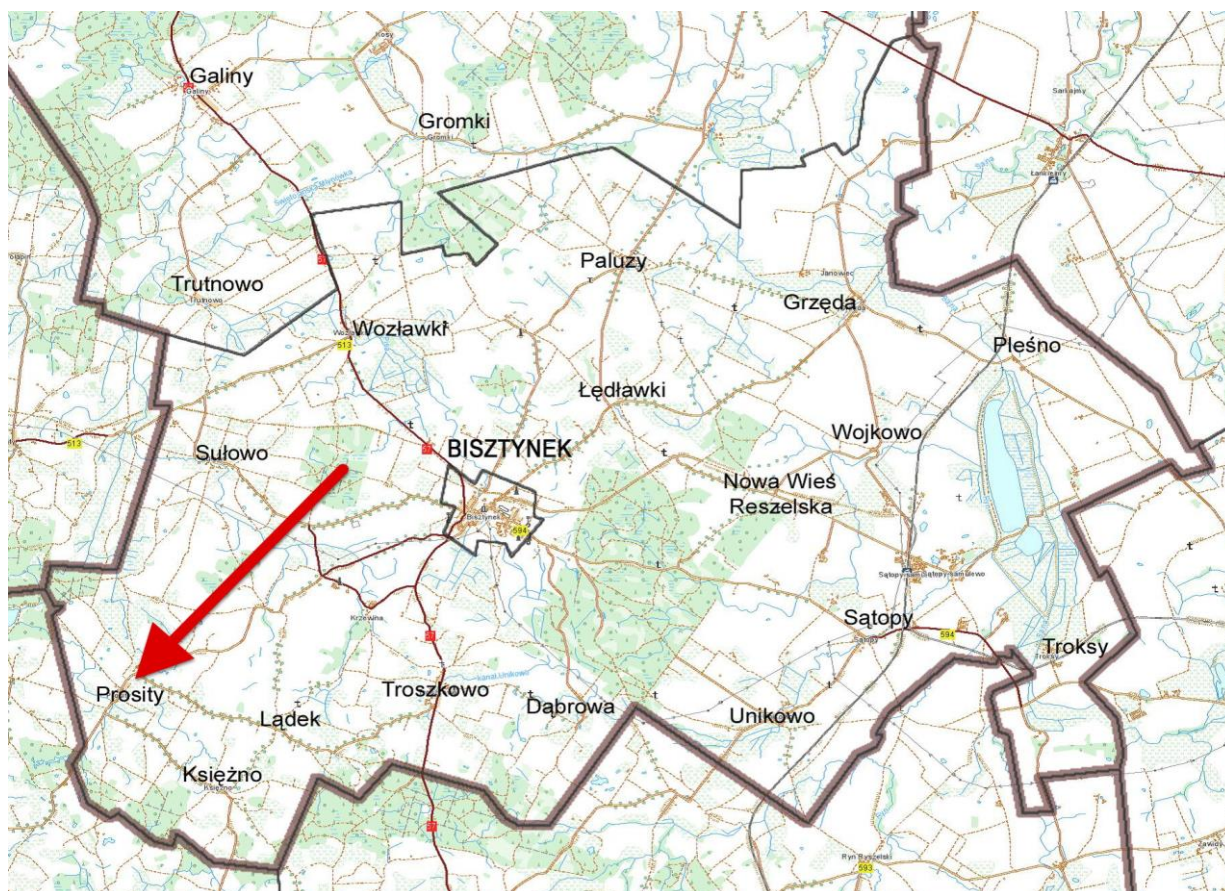
2.1 POŁOŻENIE, KLIMAT

Miejscowość Prosiły położona jest w województwie warmińsko-mazurskim, w powiecie bartoszyckim, w gminie Bisztynek, 8 kilometrów od Bisztyńska w kierunku Jezioran. Odległości od innych ważniejszych miast regionu wynoszą: do Bartoszczy - 29 km., a do Olsztyna – 46 km. Miejscowość usytuowana jest na szlakach o znaczeniu powiatowym i gminnym. Przez miejscowość przebiega droga powiatowa nr 26513 relacji Bisztynek – Jeziorany. Wieś zajmuje powierzchnię 1367 ha.

Prosiły leżą w mazurskim regionie klimatycznym. Klimat odznacza się dużą zmiennością typów pogody, co związane jest z przemieszczaniem się frontów atmosferycznych i zmiennością mas powietrza. Temperatura średnia w roku wynosi 6,6 °C. Najcieplejszym miesiącem jest lipiec ze średnią temperaturą 17,1 °C, a najzimniejszy jest styczeń o średniej temperaturze - 4,5° C. Okres wegetacyjny trwa około 192 dni i jest krótszy o jeden miesiąc w porównaniu z Polską centralną. Roczna suma opadów wynosi średnio 610 mm. Największe opady występują latem (lipiec, sierpień). Przeważają wiatry z kierunku południowo-zachodniego i wiatry zachodnie. Na klimat lokalny wpływ ma rzeźba terenu. Obniżenia terenowe sprzyjają zaleganiu chłodnego wilgotnego powietrza i większych wahań dobowych, a także występowania przymrozków wczesną jesienią.



Rysunek 1. Położenie Gminy i Miasta Bisztynek w układzie administracyjnym województwa Warmińsko-Mazurskiego.



Rysunek 2. Położenie miejscowości Prosimy w gminie Bisztynek.

2.2 RYS HISTORYCZNY

Nazwa wsi pochodzi od pruskiego *prassan* – proso. Używane nazwy wsi: Prasyten (1354), Prossiten lub Gertlauken (1378, druga nazwa najwyraźniej w tym czasie funkcjonowała jako równorzędna, końcówka nazwy wywodzi się od pruskiego *lauks*), Prossyten (1597).

Wieś pierwotnie lokowana była 31 października 1354 roku przez biskupa warmińskiego Hermana z Pragi. W tym czasie wybudowano we wsi kościół. Wieś została zniszczona

w czasie wojen polsko-krzyżackich w XV w. Kościół został zniszczony najpewniej w czasie wojny trzynastoletniej (1454-1466). W 1502 biskup warmiński Łukasz Watzenrode przekazał wieś w dożywotnie użytkowanie biskupowi pomocniczemu Janowi Wilde. Po wojnie polsko-krzyżackiej 1519-1521 doszczętnie zniszczoną wieś ponownie lokował aktem z 15 marca 1529 biskup Maurycy Ferber. Włóki sołeckie nabył wówczas Jan Friedeland za 54 grzywny (należność nabywca zapłacił ratami, po cztery grzywny rocznie). W tym czasie powierzchnia wsi wynosiła 52 włóki. Friedeland nie zdołał w pełni zasiedlić wsi, gdyż w biskupich księgach rachunkowych z 1533 r. wieś nie została wymieniona. Biskup Marcin Kromer 24 marca 1585 sprzedał Walentynowi Vossedo parcelę pod budowę karczmy, wraz

z przylegającą do niej ogrodem. Nabywca parceli przez sześć lat miał płacić czynsz po 2 grzywny, później po 4 grzywny rocznie. W tym samym roku odbudowano zniszczony kościół, stawiając go na fundamentach dawnego kościoła. Funkcjonowanie szkoły parafialnej w Prositach znane jest z lat 1597-1598, ale funkcjonowała najpewniej od początku istnienia parafii.

Odnowienie lokacji wsi nastąpiło jeszcze w roku 1623 na prośbę sołtysa Andrzeja Preugla. W dokumencie tym wymienia się cztery włóki należące "od niepamiętnych czasów" do proboszcza. W 1783 r. we wsi było 48 domów. W 1789 funkcję nauczyciela w tej szkole pełnił organista Andrzej Parzan, a jego dochód roczny wynosił 11 florenów. W połowie XIX w. do tutejszej parafii należały także wsie Księżno, Łądek i Biegonity. W 1820 r. we wsi mieszkało 296 osób, w 1848 już prawie dwukrotnie więcej (526 osób). 17 sierpnia 1845 biskup pomocniczy Józef Ambroży Geritz konsekrował nowo wybudowany kościół (1840-1842). Szkoła powszechna w roku 1935 miała trzech nauczycieli i 136 uczniów. W 1939 r. w Prositach było 589 mieszkańców.

W roku 1955 Prosimy były siedzibą gromady na terenie której mieszkało 1009 osób. Do gromady należały sołectwa: Księżno, Łądek, Polkajmy i Prosimy. W roku 1967 Prosimy należały do gromady Franknowo.

Z Prosimami wiążą się losy dwóch osób wobec, których toczą się procesy beatyfikacyjne.

Josef Engling urodził się 5 stycznia 1898 r. w Prositach. Wychował się w wielodzietnej rodzinie rzemieślniczej. W 1910 r. Josef przystąpił do pierwszej Komunii Świętej. Wydarzenie to pozostawiło głęboki ślad w jego duszy, niezwykle wrażliwej na wszystko, co religijne. Już wtedy dwunastoletni chłopiec prowadził swój dzienniczek duchowy, którego zapiski wskazują na wyjątkowo samodzielne sądy i delikatną, dojrzałą pobożność, jak na kogoś w tak młodym wieku.

Kiedy Engling miał 14 lat, zdecydował się zostać księdzem. We wrześniu 1912 r. przybył w tym celu do nowo odnowionego gimnazjum pallotyńskiego w Szönstaat koło Vallendar nad Renem (Niemcy). Młody chłopak ze wsi nie okazał się być jednak wybitnym talentem, choć posiadał uzdolnienia wyższe od przeciętnych. W szkole dał się poznać przede wszystkim jako dobry kolega. Był wzorem dla swych rówieśników i wkrótce stał się ich duchowym przywódcą. Dzięki wielu wskazówkom otrzymanym w tym czasie od swojego ojca duchowego, Josef zaczął świadomie pracować nad kształtowaniem własnego charakteru. Jego ojciec zajmował się krawiectwem i żył skromnie, choć nie biednie.

W wieku lat 18 został powołany do wojska i poszedł na front I Wojny Światowej. Wcześniej odkrył w sobie olbrzymią siłę wiary i poszukiwał w swoim otoczeniu możliwości zwycięstwa dla Chrystusa. W czasie pomiędzy atakami i szturmami, znajdował czas na pisanie dziennika, który później został odnaleziony. Zginął na froncie I wojny światowej w pobliżu Cambrei w 1918 roku we Francji i tam został pogrzebany. Jednak jego grób nie został odnaleziony do dziś. Jest do tej pory uważany za wybitnego, młodego Sługę Bożego zakonu Pallotynów.

Proces beatyfikacyjny J. Englinga rozpoczął się w 1952 w Trewirze. Zakończony został na etapie diecezjalnym w 1964 r. W 1999 papież Jan Paweł II wznowił proces beatyfikacyjny, powołując komisję, której przewodniczy pallotyn ks. dr Jan Korycki. Przy kościele w Prositach znajduje się grób rodziców Englinga opatrzony dwujęzycznymi napisami. W pobliżu kościoła, po przeciwnej stronie drogi, znajduje się dom rodzinny Josefa Englinga. Obecnie mieści się tam jego izba pamięci, z tablicą pamiątkową wmurowaną w ścianę domu.

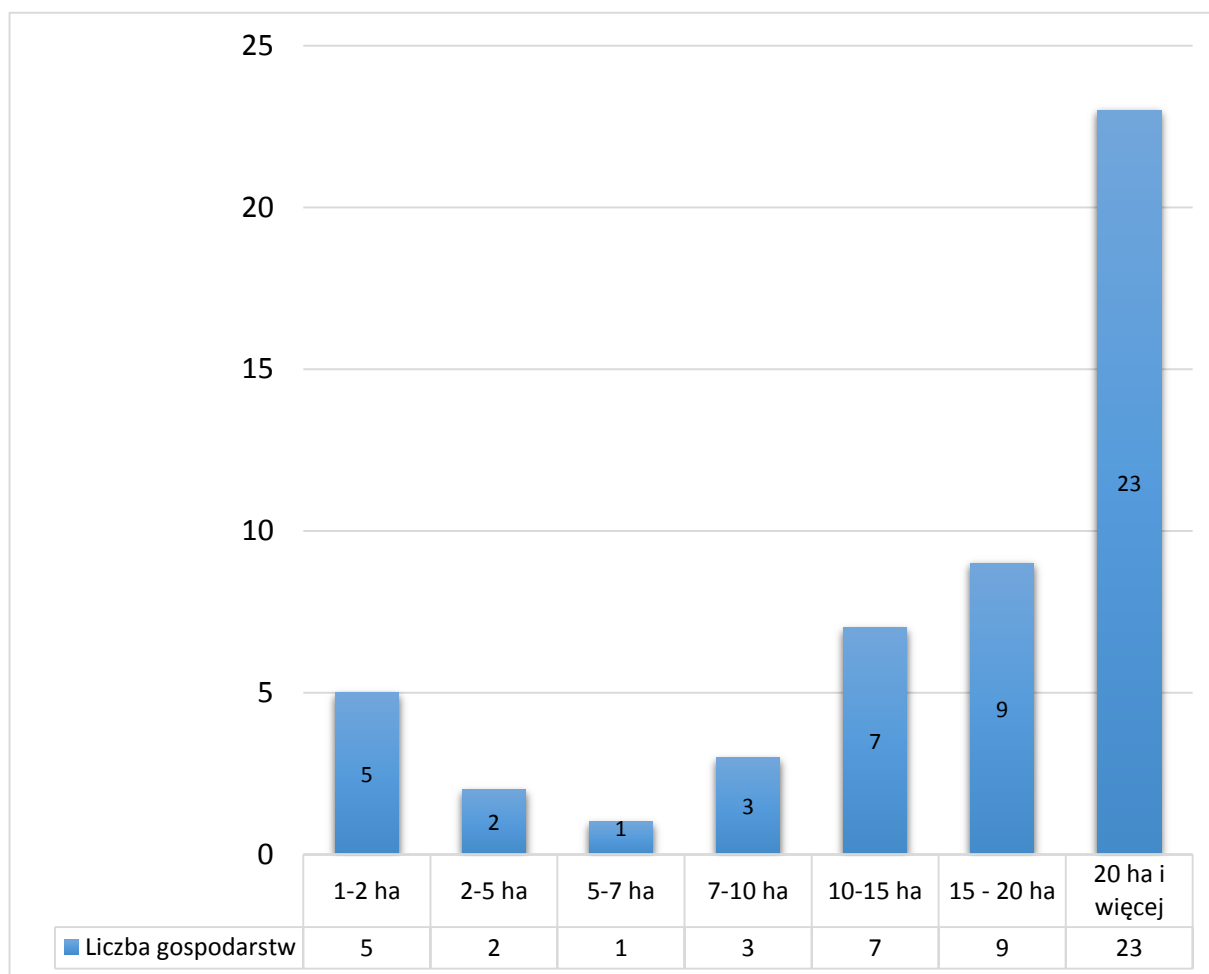
Adalbert Prothmann (Wojciech Protmann), proboszcz tutejszej parafii od 1919 r. do 1945 r., zastrzelony przez radzieckiego żołnierza w dniu 4 lutego 1945 r. Przy drzwiach

wejściowych do kościoła, w murze wieży, znajduje się tablica upamiętniająca miejsce rozstrzelania i pochówku ks. Adalberta Prothmanna (jednego z męczenników warmińskich). Tablicę umieścił tu ks. Bronisław Magdziarz, niegdyś proboszcz w Prositach. Ks. Prothmann nie opuścił swych wiernych do końca mimo takich możliwości. Jego proces beatyfikacyjny rozpoczął się 15 września 2007 r. i dotyczy łącznie 34 osób duchownych i świeckich z terenu Warmii.

2.3 FUNKCJA MIEJSCOWOŚCI

Prosity to miejscowość typowo rolnicza. Dominują tu indywidualne gospodarstwa rolne. Według danych Urzędu Miejskiego w Bisztyнку liczba gospodarstw rolnych na terenie sołectwa Prosimy wynosi 50 (wg odprowadzanego podatku rolnego). Przeważają gospodarstwa powyżej 15 ha w sumie 78% ogólnej liczby gospodarstw. Dominuje produkcja zwierzęca: w Sołectwie Prosimy bardzo ważną gałęzią jest hodowla bydła. Rolnictwo funkcjonujące na terenie Sołectwa wykazuje znamiona rolnictwa ekstensywnego. Gospodarstwa przechodzą również na gospodarstwa ekologiczne, zgodnie z funkcjonującym programem rolno-środowiskowym.

Strukturę gospodarstw rolnych na terenie Sołectwa Prosimy przedstawia poniższy wykres.



Wykres 1. Struktura gospodarstw rolnych na terenie Sołectwa Prosimy w 2014 roku.

Strukturę prowadzonej działalności gospodarczej na terenie miejscowości Prosimy w poszczególnych latach przedstawia poniższa tabela.

Wyszczególnienie	Rok 2009	Rok 2010	Rok 2011	Rok 2012	Rok 2013
Rolnictwo, leśnictwo, łowiectwo i rybactwo	5	6	6	5	5
Przemysł i budownictwo	1	1	1	2	2
Pozostała działalność	7	6	7	8	8
Ogółem	13	13	14	15	15

Tabela 1. Struktura prowadzonej działalności gospodarczej w miejscowości Prosimy.

Powierzchnia obrębu Prosimy wynosi ok. 1367ha, co stanowi 6,81% powierzchni ogólnej Gminy Bisztynek.

WYSZCZEGÓLNIENIE	MIEJSCOWOŚĆ (powierzchnia w ha)
Powierzchnia obrębu miejscowości ogółem, w tym:	1366,5613
Grunty orne	714,8959
Grunty rolne zabudowane	19,7718
Sady	4,2876
Tereny przemysłowe	0,62
Łąki	94,4848
Pastwiska	199,5875
Lasy i grunty leśne	265,61
Grunty zadrzewione i zakrzewione	6,0296
Grunty pod wodami stojącymi	0
Grunty pod wodami płynącymi (pod jeziorami)	0,4
Grunty pod rowami	3,3023
Użytki kopalne	0
Tereny komunikacyjne - drogi	29,9616
Tereny komunikacyjne - tereny kolejowe i inne	0
Tereny mieszkaniowe, przemysłowe i inne zabudowane	2,6463
Zurbanizowane tereny niezabudowane	0
Tereny zielone i rekreacyjne	0
Nieużytki	24,5739

Tabela 2. Struktura gruntów według wykazu gruntów dla obrębu Prosimy – stan na 31.11.2013 r.

2.4 SYTUACJA DEMOGRAFICZNA

Według stanu na 2013 rok, w Prosiarach mieszkało 251 osób; co stanowiło 3,69 % liczby mieszkańców Gminy Bisztynek.

51,39 % ogólnej liczby miejscowości Prosiara to kobiety, a 48,61 % mężczyźni.

Wyszczególnienie	2007	2008	2009	2010	2011	2012	2013
ogółem	265	285	277	273	265	262	251
kobiety	140	147	146	144	139	136	129
mężczyźni	125	138	131	129	126	126	122

Tabela 3. Liczba ludności miejscowości Prosiara w poszczególnych latach.



Wykres 2. Liczba mieszkańców miejscowości Prosiara w poszczególnych latach.

2.5 BEZROBOCIE I OPIEKA SPOŁECZNA

W Powiatowym Urzędzie Pracy w Bartoszycach, z gminy Bisztynek, zarejestrowanych na dzień 31.12.2013 r. było 487 osób, w tym 196 mężczyzn i 291 kobiet. Z przedstawionych poniżej danych statystycznych wynika, że wśród osób bezrobotnych w wieku produkcyjnym przeważają kobiety. Stopa bezrobocia dla powiatu bartoszyckiego wg. stanu na dzień 31.12.2013 r. wyniosła 30,4%

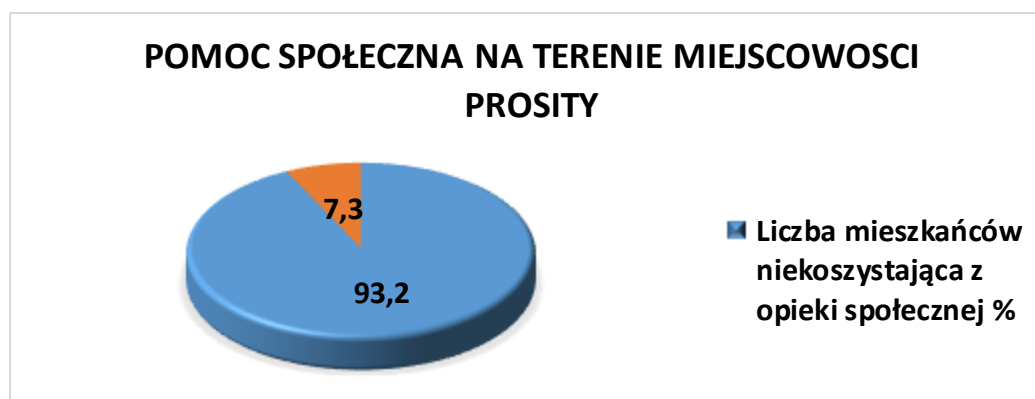
Bezrobotni zarejestrowani		
ogółem		754
mężczyźni		371
kobiety		383
Udział bezrobotnych zarejestrowanych w liczbie ludności w wieku produkcyjnym		
ogółem	%	17,3
kobiety	%	19,0
mężczyźni	%	15,8

Tabela 4. Rynek pracy w Gminie Bisztynek według wg. stanu na 31.12.2013 r.

Powiatowy Urząd Pracy w Bartoszycach nie prowadzi statystyki bezrobocia dla poszczególnych miejscowości.

Większość mieszkańców dojeżdża do zakładów pracy do pobliskich miejscowości: Olsztyn, Bartoszyce, Bisztynek, Dobre Miasto.

Liczba osób korzystających z pomocy społecznej (stan na 31 grudnia 2013 r.) w Prositach to – 17 osób. Udział osób korzystających z pomocy społecznej w całkowitej liczbie mieszkańców wsi wynosi 7,3%.



Wykres 3. Udział procentowy osób korzystających z pomocy społecznej na tle mieszkańców miejscowości Prosyty wg stanu na dzień 31.12.2013 r.

2.6 KULTURA

Dotychczas prowadzone działania społeczno- kulturalne to:

- spotkania Englingowskie – organizowane od 2000 roku połączone ze świętem wsi, poświęcone służce Bożemu Józefowi Englingowi skupiające gości z Europy, mieszkańców Prosit i innych miejscowości z gminy Bisztynek. Sympatycy Sługi Bożego i jego czciciele, jak również wszyscy ciekawi kandydata na ołtarze przybywają, by podczas dwóch lipcowych dni zapoznać się z modelem świętości, jaki zostawił w swych pamiętnikach Józef Engling, organizują spotkania modlitewne i dyskusyjne oraz poznają historię regionu. Uczestnicy Spotkań zapoznają się także z dziejami Ruchu Szentsztackiego.
- zajęcia biblioteczne dla dzieci i młodzieży – konkursy, spotkania, lekcje biblioteczne, zajęcia komputerowe.
- zajęcia kulturalne, rekreacyjne i sportowe w ramach akcji lato i zima (okres ferii i wakacji).
- Dziecinady.
- imprezy okolicznościowe np. dzień babci i dziadka, bale karnawałowe dla dzieci i dorosłych, dzień kobiet, andrzejki, mikołajki.
- corocznie mieszkańcy przygotowują wieńce dożynkowe na konkurs w trakcie Gminnego Święta Plonów
- sołectwo uczestniczy w ogłaszanych przez Burmistrza Bisztyńka gminnych konkursach „Estetyczna Wieś” i „Miasto i Gmina Bisztynek w Kwiatkach”

3. INWENTRYZACJA ZASOBÓW

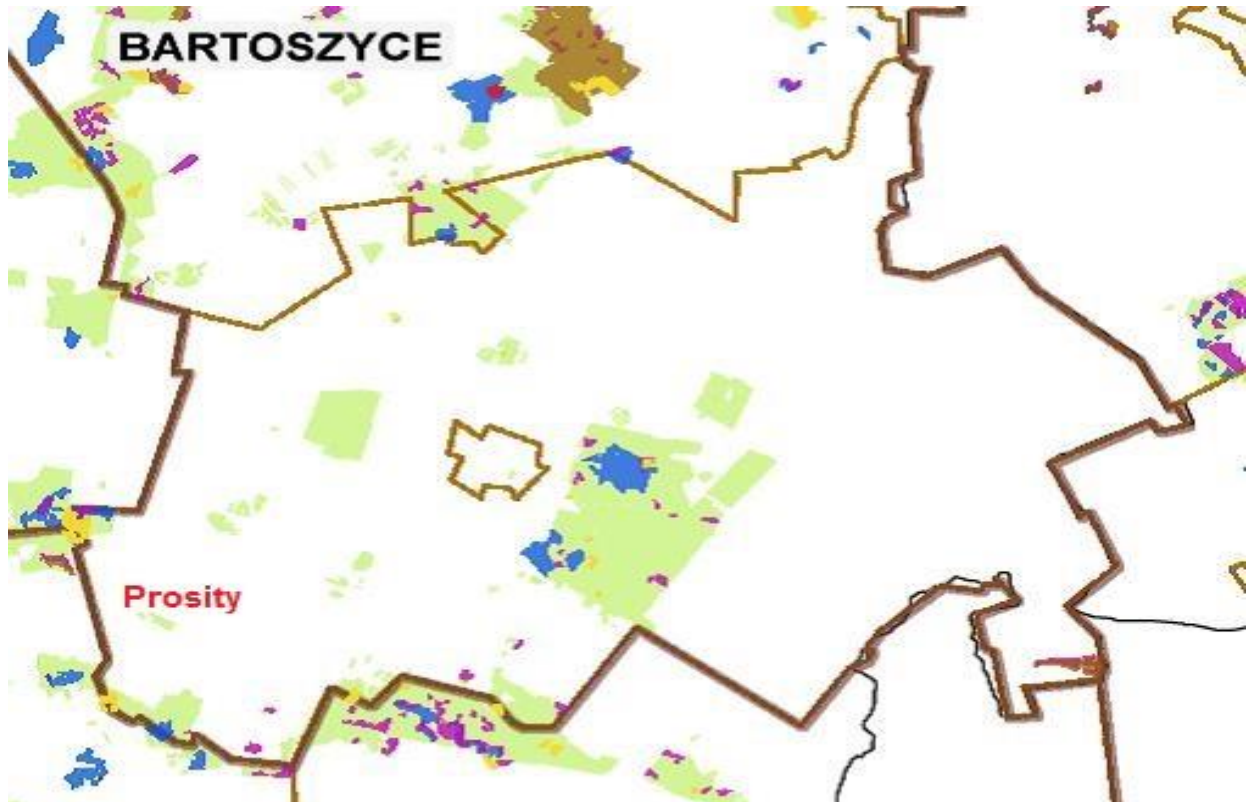
3.1 ZASOBY PRZYRODNICZE

3.1.1 Lasy

Na terenie Sołectwa Prosimy nie ma lasów. Lesistość gminy Bisztynek jest niska i wynosi 10,6%, podczas gdy całego powiatu bartoszyckiego – 23,1%. Wynika to z dużej żyzności gleb, co spowodowało intensywne wylesianie w przeszłości. Tereny leśne zajmują nieduże kompleksy, które charakteryzują się dużym rozproszeniem i rozdrobnieniem. Większy kompleks leśny w gminie Bisztynek występuje na wschód od miasta Bisztyńka. Mniejsze kompleksy są porozrzucane w centralnej i zachodniej części gminy. Ze względu na bardzo wysoką żyzność gleb charakterystyczna jest stosunkowo duża różnorodność siedliskowa oraz gatunkowa drzewostanów.

Dominujące gatunki drzew to: brzoza brodawkowata, dąb szypułkowy, świerk, sosna zwyczajna, olsza czarna, modrzew i buk. Na podstawie obserwacji prowadzonych na terenie powiatu bartoszyckiego można stwierdzić, że lasy na terenie gminy Bisztynek są w dobrej kondycji.

- LEGENDA:**
- kat. 1.2 – lasy będące ostojami zagrożonych i ginących gatunków
 - kat. 3.1 – obszary obejmujące skrajnie rzadkie, ginące lub zagrożone ekosystemy
 - kat. 3.2 – obszary obejm. skrajnie rzadkie, ginące lub zagroż. ekosystemy w skali Europy
 - kat. 4.1 – lasy wodochronne
 - kat. 4.2 – lasy glebochronne
 - granice nadleśnictw
 - granice gmin



Rysunek 3. Rozmieszczenie kompleksów lasów o szczególnych walorach przyrodniczych na terenie Gminy Bisztynek

3.1.2 Wody podziemne i powierzchniowe.

Wg „Hydrologii regionalnej Polski” (pod redakcją Bronisława Paczyńskiego i Andrzeja Sadurskiego, Państwowy Instytut Geologiczny, Warszawa 2007) Gmina i Miasto Bisztynek leży w granicach jednego regionu hydrogeologicznego (w Prowincji Wisły). Na całym terenie gminy występują poziomy wodonośne czwartorzędowe i trzeciorzędowe.

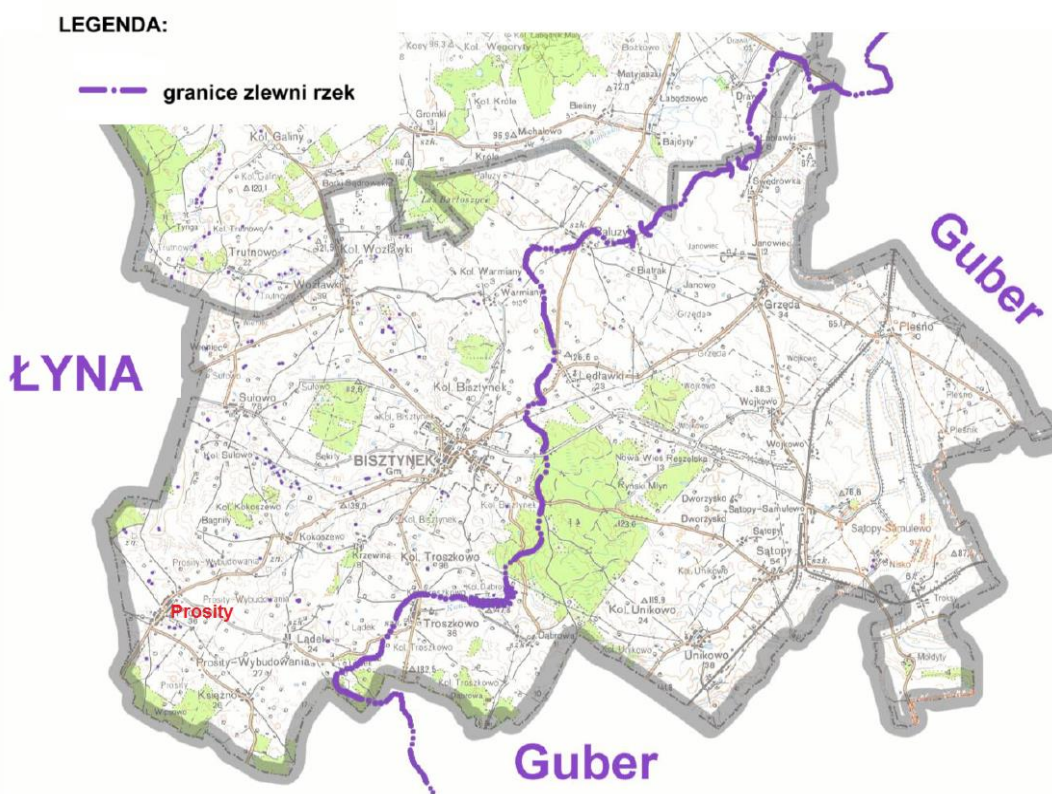
Zróznicowana jest głębokość występowania warstw wodonośnych (od kilkunastu do ponad 170 m) i ich miąższość (kilka – kilkanaście metrów). Teren gminy jest objęty zasięgiem Głównego Zbiornika Wód Podziemnych oznaczonego numerem 205 (Subzbiornik Warmia), o powierzchni ogólnej 2095 km² i szacunkowych zasobach dyspozycyjnych wynoszących 60 tys. m³/d. Wody tego zbiornika są w naturalny sposób chronione od powierzchni terenu. Należy podkreślić, że na terenie gminy warstwy wodonośne

są stosunkowo dobrze izolowane osadami o słabej przepuszczalności i jakość wód wglębnych nie jest zagrożona.

Cały obszar Gminy i Miasta Bisztynek leży w zlewisku Zalewu Wiślanego, w dorzeczu Pregocy. Teren gminy Bisztynek położony jest w dorzeczu trzech rzek. Zachodnia i północna część gminy znajduje się w dorzeczu Pisy Północnej (część północna pozostaje w zlewni Bajdyckiej Młynówki, która jest dopływem Pisy Północnej), natomiast południowo-zachodnia część w pojeziernym dorzeczu Symsarny. Wschodni fragment gminy położony jest w zlewni Sajny.

Sieć hydrograficzną gminy tworzą rzeki: Pisa Północna, Sajna, Ryn i Kanał Unikowo (wypływający spod Troszkowa). W/w ciek zostały zaliczone do cieków podstawowych. Ciek ten nie są zasobne w wodę.

Na terenie gminy Bisztynek nie występują jeziora.



Rysunek 4. Zlewnie i regiony hydrogeologiczne na terenie Gminy i Miasta Bisztynek

3.1.3 Zasoby naturalne i ich ochrona.

Wg podziału geobotaniczno-regionalnego, Sołectwo Prosioty jak i cały teren Gminy Bisztynek leży w Dziale Pomorskim, który charakteryzuje się znacznym udziałem zbiorowisk o subatlantyckim typie zasięgu. Dla tego regionu charakterystyczne jest występowanie grądów, lasów liściastych, acidofilnych lasów dębowych, kontynentalnych borów sosnowych oraz niżowych buczyn.

Ze względu na synantropizację (całość przemian zachodzących w szacie roślinnej pod wpływem działalności człowieka), Sołectwo Prosioty leży w regionie IV stopnia

(skala od I do VII), gdzie przeważa roślinność antropogeniczna (wprowadzona przez człowieka), a roślinność naturalna zachowała się fragmentarycznie w siedliskach skrajnie ubogich lub niedostępnych do wykorzystania przez człowieka.

Znacznie większe zróżnicowanie gatunkowe roślin i zwierząt występuje zatem na tych terenach gminy, które nie są silnie przekształcone przez działalność człowieka, w przypadku gminy Bisztynek – głównie działalność rolniczą.

Na terenie Sołectwa nie są zlokalizowane żadne zakłady, które mogłyby zanieczyszczać środowisko.

Teren Prosit i okolic odznacza się stosunkowo dobrze zachowaną szatą roślinną. Jest ona bogata i urozmaicona, wiąże się to z lokalnym zróżnicowaniem warunków środowiska. Ważną rolę w systemie ekologicznym okolic Prosit, spełnia roślinność nieleśna, czyli zieleń śródpolna, zieleń przyzagrodowa oraz przydrożna. W otwartym krajobrazie rolniczej miejscowości pełni ona nie tylko funkcję krajobrazowo-estetyczną, ale także ekologiczną, korzystnie wpływając na mikroklimat oraz walory użytkowe środowiska rolniczego.

Zadrzewienia śródpolne, szczególnie o charakterze pasowym, przydrożne i przywodne pełnią rolę migracyjnych korytarzy środowiskowych, urozmaicają krajobraz wokół miejscowości oraz spełniają na obszarach użytkowanych rolniczo funkcję zabezpieczającą przed procesami erozyjnymi i stepowaniem. Ponadto, regulują stosunki wodne i poprawiają lokalny agroklimat. Świat zwierzęcy jest stosunkowo zróżnicowany gatunkowo, wynika to z występowania na jego obszarze różnych siedlisk.

3.1.4 Formy ochrony przyrody

Zadania ochrony przyrody i różnorodności biologicznej są realizowane przede wszystkim poprzez ustanawianie różnych prawnych form ochrony: rezerwatów, parków krajobrazowych, obszarów chronionego krajobrazu, użytków ekologicznych, zespołów przyrodniczo-krajobrazowych, pomników przyrody.

Tereny chronione na obszarze Gminy i Miasta Bisztynek zajmują 1 594,9 ha (7,9%), występują rezerваты oraz obszary chronionego krajobrazu.

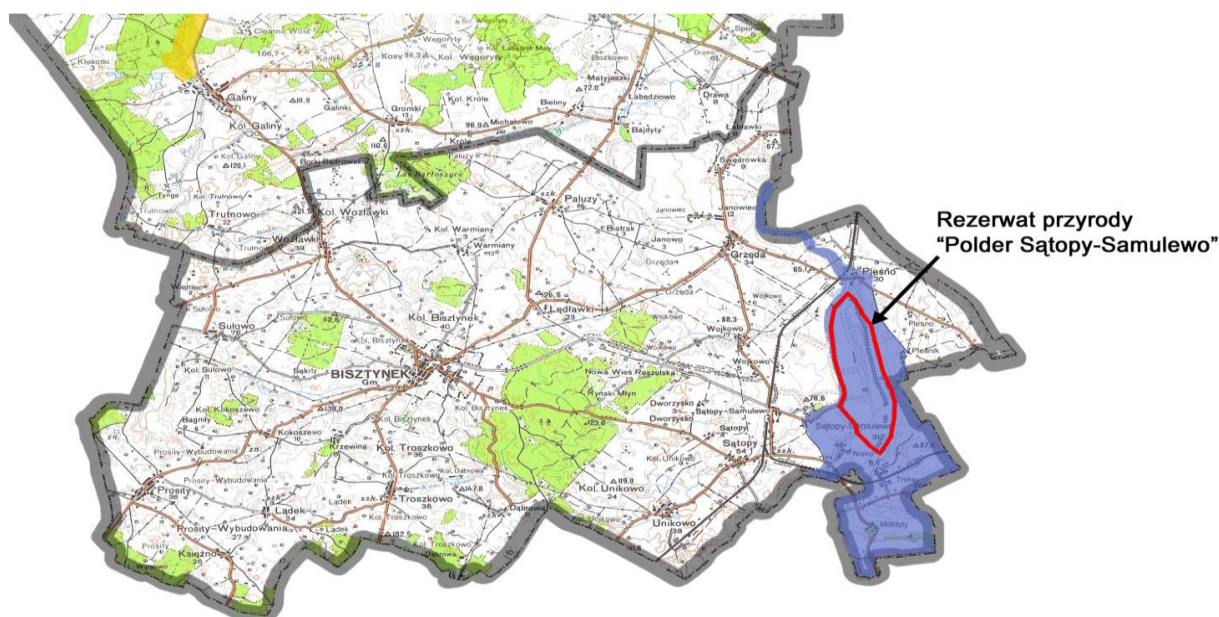
Na terenie gminy Bisztynek występuje 1 rezerwat przyrody. Prosiły leżą ok 20 km na zachód od Rezerwatu przyrody „Polder Sątopy-Samulewo” o powierzchni 333,3 ha (wokół granic rezerwatu ustanowiono otulinę o pow. 793,00 ha), ustanowionego w 2009 r. dla zachowania rozlewiska stanowiącego lęgownisko licznych gatunków ptaków wodno-błotnych oraz miejsca koncentracji ptaków w czasie jesiennych i wiosennych migracji, rezerwat faunistyczny.

Polder Sątopy - Samulewo położony jest pomiędzy rzekami Sajna i Ryn. Obszar rezerwatu stanowi własność Skarbu Państwa. W obrębie Sątopy - Samulewo są to działki nr 321, 339, 341 oraz w obrębie Pleśno działka nr 233 o powierzchni łącznej 333,3 ha. Najbliżej położone miejscowości to: Sątopy – Samulewo, Pleśno, Pleśnik, Nisko, Troksy. Polder stanowi kompleks podmokłych łąk i pól, którego północna część zalana jest wodą. Obecnie zbiornik wodny jest płytki, bo średnia głębokość wynosi ok.1,5 m, ale rozległy, bo lustro wody zajmuje ok. 340 ha. Dno zbiornika jest płaskie, poprzecinane rowami. Powierzchnia zbiornika porośnięta jest głównie trzcina, turzycami, nimfeidami, rdestem. Południowo-wschodnia część brzegu zbiornika jest zabagniona, porośnięta trzcina oraz gęstymi zaroślami wierzbowymi i pojedynczymi drzewami. Natomiast południowe

brzegi polderu, od strony miejscowości Troksy i Nisko, są użytkowane rolniczo. Znajdują się tu głównie łąki i w mniejszości pola uprawne.

Obszar ten jest jednym z cenniejszych obiektów przyrodniczych Warmii i Mazur pod względem ornitologicznym. W obrębie polderu stwierdzono występowanie ok. 100 gatunków ptaków gniazdujących, koczujących, zalatujących, na przelotach czy też żerujących. Ponad połowa występujących tu gatunków objęta jest różnymi formami ochrony jako zagrożone i rzadkie. Miejsce to jest szczególnie ostoją wielu rzadkich ptaków wodno-błotnych. Gniazdują oraz wyprowadzają lęgi ptaki takie jak: bąk, błotniak stawowy, rybitwa białoskrzydła, rybitwa białowąsa, rybitwa rzeczna, rybitwa czarna, śmieszka, krzyżówka, łyska, perkoz zausznik, perkoz dwuczuby, perkoz rdzawoszyi, perkozek, łabędź niemy, krakwa, cyraneczka, cyranka, główienka, czernica, czajka. Zalatują, bądź koczują i żerują: łabędź krzykliwy, gęś zbożowa, gęś białoczelną, gęgawa, świstun, czernica, gągoł, nurogęś, kania czarna, bocian biały, bocian czarny, żuraw, kormoran. Na terenach przyległych do użytku spotkać można ptaki takie jak: kokoszka, przepiórka, derkacz, kuropatwa. Z sąsiedztwa zalatuje i żeruje też krogulec, jastrząb, bielik, myszołów i rybołów. Na przelotach wiosennych i jesiennych można spotkać bataliony, kuliki, siewki i sieweczki, rycyki. Polder jest miejscem godowym dla wielu płazów. Spotkać tu można także ssaki jak: bobry, wydry, łasice, kuny leśne, borsuki, jenoty.

Obszar chronionego krajobrazu wyznaczono przede wszystkim w dolinie rzeki Sajny, będącej dopływem rzeki Guber: Obszar Chronionego Krajobrazu Doliny Rzeki Guber (powierzchnia ogółem 14 363,8 ha).



LEGENDA:

 OCHK Doliny Rzeki Guber

Rysunek 5. Rozmieszczenie form ochrony przyrody w Gminie Bisztynek.

Na terenie Gminy i Miasta Bisztynek nie występują użytki ekologiczne, jak również obszary chronione w ramach sieci Natura 2000.

Z pozostałych form ochrony przyrody na terenie Gminy i Miasta Bisztynek znajdują się 2 pomniki przyrody (ożywionej i nieożywionej):

- W północno-wschodniej części miasta Bisztynek znajduje się głąz noszący nazwę „Diabelski Kamień”. Jest to największy głąz narzutowy na Pojezierzu Mazurskim. Obwód

jego wynosi 28 m, długość 9,0 m szerokość 5,8 m, a wysokość 3,16 m. Jest to szary granit.

- W lesie na wschód od Bisztyńka, w oddziale 235 Leśnictwa Kamieniec (w zasięgu Nadleśnictwa Bartoszyce) rośnie dąb szypułkowy o obwodzie pnia 430 cm i wysokości 16 m.

Wśród zasobów przyrodniczych gminy Bisztynek ważne miejsce zajmują wiejskie parki podworskie. Są to pozostałości po XIX-wiecznych zabytkowych założeniach ogrodowych. W większości projekty założeń parkowych dostosowywane były do ukształtowania terenu, w stylu krajobrazowym z wykorzystaniem jego różnorodności.

3.2 ZASOBY KULTUROWE

3.2.1 Zabytki architektury sakralnej i miejsca kultu religijnego

W miejscowości Prosimy znajduje się Kościół parafialny p.w. Wniebowzięcia NMP, mur, numer rejestru zabytków: A-618 z dnia 12 października 1967 r. oraz cmentarz rzymskokatolicki - numer rejestru zabytków: A-1965 z dnia 19 marca 1987r.

Kościół w Prosimach istniał już w XIV w. Po zniszczeniach wojennych następny kościół budowany był na fundamentach starego w roku 1585. Konsekwował go 26 października 1608 biskup warmiński Szymon Rudnicki, ku czci Wniebowzięcia i Oczyszczenia Maryi. Obecny kościół wybudowany w latach 1840-1842, konsekrował biskup pomocniczy Józef Ambroży Geritz 17 sierpnia 1845. Jest to świątynia neogotycka, orientowana, salowa, murowana na rzucie prostokąta, z zakrystią od północy i kwadratową wieżą od zachodu. W zakrystii sklepienie krzyżowe. Wieża o czterech zewnętrznych kondygnacjach, oddzielonych gzymssami i fryzem z ułożonych narożnikami cegieł, który zdobi także ściany korpusu. Nad najwyższą kondygnacją wieży fryz arkadowy. Na wieży dach namiotowy z chorągiewką, na niej data 1843. Na zabytkowe wyposażenie kościoła składa się ołtarz główny, neobarokowy (połowa XIX w.) z obrazem Wniebowzięcia NMP oraz rzeźby św. Piotra i Pawła. Tabernakulum balustrada, dwa ołtarze boczne, ambona empora organowa i dwa konfesjonały z połowy XIX w. Wcześniejsze (początek XIX w.) są obrazy świętych Marii Magdaleny, Franciszka, Elżbiety, Andrzeja i Piotra oraz sześć świeczników.

Kościół otoczony jest kamiennym murem z dwiema kutymi z żelaza bramami. Na podwórzu znajduje się cmentarz z zabytkowymi nagrobkami pochodzącymi z XIX i początku XX wieku. Rosną tu 3 lipy, jest stół z ławkami. Od strony południowo-wschodniej przy schodach rosną jabłonie.

Działka przy kościele jest częściowo urządzona (dotyczy to terenu wydzielonego drewnianym ogrodzeniem oraz nasadzeniami świerka naprzeciw Izby Pamięci Józefa Englinga - tu znajdują się młode nasadzenia krzewów, drewniany stół z ławkami, miejsce na ognisko. Od strony wejścia betonowe donice. Podobnie jak działka „przy świetlicy” teren od strony północno-zachodniej i południowo-wschodniej sąsiaduje z drogami publicznymi. Od strony północno-zachodniej wydzielone jest miejsce pod budowę przyszłego parkingu na kilka aut. Jest to miejsce usytuowane w najwyższym punkcie

na działce. Obok znajduje się były staw p.poż (występuje świerk oraz wierzba w odmianach, z krzewów bez lilak).



Rysunek 6. Kościół parafialny p.w. Wniebowzięcia NMP oraz fragment zabytkowego muru w Prositach.



Rysunek 7. Cmentarz rzymskokatolicki w Prositach.

Jadących do Prosit od strony Bisztyńka powita krzyż przydrożny z 1891 roku ufundowany przez osobę o inicjałach A.B. Ciekawostką jest tu pomyłka kamieniarza, który wyrył datę na granitowym fundamencie metalowego krzyża. Cyfrę 9 wyrył, pewnie przez nieuwagę, w lustrzanym odbiciu. Po drodze do Prosit zlokalizowane są jeszcze dwa przydrożne krzyże, po obu stronach drogi. Niestety nie noszą one żadnych inskrypcji.

W Prositach znajdują się jeszcze dwa metalowe krzyże usytuowane w ogródkach prywatnych posesji. Na krzyżu tym, pod figurą Ukrzyżowanego znajduje się metalowa

czaszka z pieszczelami, oznaczająca Golgotę. Metalowy krzyż zegna też wyjeżdżających z Prosit i jadących w kierunku Franknowa i dalej Tłokowa i Jezioran.

Kolejny krzyż stoi tuż przy murze okalającym kościół. Wykonany został w roku 1980 przez kowala Jana Kozieła, który podobny krzyż, rok później, wykonał także przy kaplicy św. Marty w Bisztyнку. Krzyż ten posadowiony jest na dużo starszym postumencie z rysunkiem narzędzi męczeństwa Jezusa Chrystusa i napisem: "Chritus moriendo; Mortem destruxit", co oznacza: "Chrystus umierając Śmierć pokonał (złamał, zniszczył)".



Rysunek 8. Krzyże w miejscowości Prosiły.

We wsi zwracają uwagę trzy kapliczki warmińskie. Wszystkie odnowione i znakomicie utrzymywane przez mieszkańców. Imponujących rozmiarów jest kapliczka

przy szutrowej drodze w kierunku Bartnik, Sułowa lub Rokitnika. Czwarta z kapliczek przydrożnych znajduje się na tzw. kolonii przy prywatnych siedliskach.



Rysunek 9. Kapliczki w miejscowości Prosiły.

3.2.2 Obiekty kulturalne użyteczności publicznej

W miejscowości funkcjonuje jedynie gminna świetlica wiejska o pow. 56,60m², która znajduje się w jednym budynku z filią biblioteczną. Zatrudnione są tam na etacie osoby, które animują i koordynują pracę na rzecz lokalnej społeczności. W świetlicy odbywają się zebrania mieszkańców oraz prowadzone są w miarę możliwości, środków i potrzeb imprezy społeczno-kulturalne.

Przestrzeń o powierzchni ok. 0,10 ha przy świetlicy wiejskiej, wydzielona jest ogrodzeniem z metalowej siatki i urządzona. Teren obniża się od wejścia głównego (droga na Bisztynek) w kierunku południowo-wschodnim. Od strony północno-zachodniej i południowo-wschodniej sąsiaduje z drogami publicznymi, są dwa wejścia na działkę. Do świetlicy prowadzi chodnik, natomiast komunikację między dwoma wejściami stanowi przedept. Od wejścia głównego tj. od strony północno-zachodniej na działce usytuowany jest na trwałe przystanek. Znajdują się tu elementy placu zabaw: zjeżdżalnia, trampolina,

huśtawka oraz zadaszona wiata na planie sześciokąta, murowany grill. Z drzew powyżej 10 lat zanotowano kłona oraz świerk, po prawej stronie przy wejściu do świetlicy. Dodatkowo nasadzenia świerka: przy altanie, wzdłuż ogrodzenia od strony południowo-wschodniej oraz częściowo południowo-zachodniej, tuje odmiana globosa przy studzience kanalizacyjnej. Nieliczne nasadzenia krzewów oraz bylin, betonowe donice przy wejściu i wzdłuż chodnika do świetlicy.



Rysunek 10. Świetlica wiejska z filią biblioteczną w miejscowości Prosiły.



Rysunek 11. Biblioteka w miejscowości Prosiły.

3.2.3 Inne obiekty

W Prositach w pobliżu kościoła, znajduje się dom rodzinny Josefa Englinga. Dziś mieści się tam jego izba pamięci, do której kieruje turystę specjalna tablica informacyjna. W ścianę skromnego domu wmurowano tablicę upamiętniającą miejsce urodzenia i zamieszkania Josefa Englinga.



Rysunek 12. Izba Pamięci Josefa Englinga w miejscowości Prosioty.

W miejscowości znajduje się gminny budynek po byłej remizie strażackiej z kamienną elewacją (obecnie użytkowany jako skład na drewno). Zlokalizowany na terenie bez spadków oraz nierówności, na planie trójkąta, przy skrzyżowaniu dróg publicznych, ogrodzony od strony północnej graniczącej z własnością prywatną. Znajduje się w centrum wsi od strony wjazdu od Jezioran. Jest to działka z pielęgnowanym trawnikiem obsadzona tujami, małą rabatą kwiatną, stół oraz ławki (w tym samym stylu co uposażenie na zagospodarowanym fragmencie działki „przy kościele”).



Rysunek 13. Budynek byłego OSP w Prositach.

W zasobach miejscowości znajduje się również gminne boisko o pow. 3473m². Grunt ten podzielony jest grupą drzew, dzielącą tym samym przestrzeń na dwa wnętrza, między którymi komunikacja jest praktycznie niemożliwa - część północna - pełni obecnie rolę „dzikiego kompostownika” graniczy z młodym laskiem brzoźowym, część południowa - teren rekreacyjny - boisko do piłki nożnej i mini pole do piłki siatkowej. Teren nierówny, pokryty trawą, bez wyposażenia w ławki. Od strony południowo- wschodniej tj. od wejścia – widnieje ogrodzenie metalowe.



Rysunek 14. Boisko sportowe w miejscowości Prosiły.

3.3 ZASOBY OŚWIATOWE

W miejscowości Prosiły brak jest zasobów oświatowych. Dzieci i młodzież uczęszczają do szkół znajdujących się w Bisztynku. W celu dotarcia do szkoły uczniowie z Prosiły korzystają z komunikacji zorganizowanej w tym zakresie przez Gminę. W 2014 roku, z miejscowości Prosiły, 11 uczniów uczęszcza do Szkoły Podstawowej w Bisztynku im. Ziemi Warmińskiej, a 8 uczniów do Gimnazjum Publicznego w Bisztynku im. Jana Pawła II. Jeżeli chodzi o dostęp do szkół ponadgimnazjalnych, młodzież z Prosiły najczęściej uczęszcza do szkół w Bartoszychach, Reszlu, Kętrzynie, Olsztynie.

3.4 ZASOBY INFRASTRUKTURALNE

3.4.1 Sieć komunikacyjna

Przez wieś przebiega droga powiatowa nr 26513 relacji Bisztynek – Jeziorany, która jest podstawową arterią komunikacyjną tej miejscowości. Prosimy posiadają połączenia komunikacji autobusowej w kierunku Bisztyńka, Olsztyna, Bartoszc, Kętrzyna i Reszla. Na terenie wsi znajdują się trzy przystanki autobusowe (z czego dwa na żądanie).

Barierą w prawidłowym funkcjonowaniu układu komunikacyjnego dróg w miejscowości jest ich zły stan techniczny.

Brak planowych modernizacji i odnow dróg przyczynia się do dalszego pogarszania ich stanu. Okresowe łatanie dziur tej degradacji nie powstrzyma – dotyczy to szczególnie dróg powiatowych. Na niszczenie dróg dodatkowo wpływa wzrost natężenia ruchu oraz wzrost obciążenia pojazdami wysokotonazowymi.

Przez gminę Bisztynek przebiega linia kolejowa nr 353 Poznań- Iława – Ostróda-Olsztyn – Korsze – Skandawa znaczenia państwowego, I rzędna, dwutorowa, zelektryfikowana. Linia ta wiąże przejścia graniczne na północy i zachodzie Polski. W gminie Bisztynek linia ta posiada stację kolejową: Sątopy Samulewo, która oddalona jest od miejscowości Prosimy w odległości ok. 20 km.



Rysunek 15. Droga powiatowa nr 26513.

3.4.2 Gospodarka wodna

Woda do miejscowości dostarczana jest z ujęcia w Prosimach. Ujęcie wody w Prosimach składa się z 2-ch studni wierconych o wydajnościach:

- St nr 1 $Q = 45 \text{ m}^3/\text{h}$ przy $H = 150\text{m}$
- St nr 2 $Q = 45 \text{ m}^3/\text{h}$ przy $H = 124 \text{ m}$ W studniach zamontowane są dwie pompy o mocy 5,5 kW.

Woda nie jest zanieczyszczona. Jednak ze względu na zawartość żelaza od 2,0 do 6,0 mg/l, manganu od 0,25 do 4,00 mg/l oraz amoniaku od 0,2 do 1,2 mg/l wymaga uzdatniania. Przy powyższym ujęciu wody znajduje się stacja uzdatniania wody, której wydajność wynosi wg pozwolenia wodnoprawnego $650 \text{ m}^3/\text{d}$.

W stacji uzdatniania wody zamontowano dwa hydrofory o pojemności 2,00 m³ każdy, cztery areatory o pojemności 0,14 m³ każdy oraz sześć odżelaziaczy o pojemności 1,5 m³ oraz sprężarkę VAN K o pojemności 0,18 m³. Miejscowość jest zwodociągowana w 100%. Dla celów przeciwpożarowych na sieci wodociągowe zamontowane są hydranty do ujmowania wody.

3.4.3 Gospodarka ściekowa

Miejscowość nie posiada kanalizacji sanitarnej. Odpady komunalne ciekłe gromadzone są w zbiornikach bezodpływowych (szambach), które cyklicznie opróżniane są przez uprawnione podmioty i dostarczane do oczyszczalni ścieków w Sątopach i Bisztyнку. Nieliczne gospodarstwa domowe posiadają własne przydomowe oczyszczalnie ścieków. Planuje się skanalizowanie miejscowości w latach 2014-2020 w formie lokalnych i przydomowych oczyszczalni ścieków.

3.4.4 Gospodarka odpadami

Na terenie miejscowości nie występują składowiska odpadów komunalnych.

Od 1 lipca 2013 roku obowiązują nowe zasady gospodarowania odpadami. Nowy system zakłada przejęcie wszystkich wytwarzanych odpadów przez gminę, która zobowiązana jest do zapewnienia ich odbioru. Odpady komunalne odbierane są przez Międzygminny Zakład Kompleksowego Przerobu odpadów Komunalnych „Sękity” Sp. z o.o. i zagospodarowywane na sortowni i składowisku odpadów znajdującym się na terenie miejscowości Bisztynek-Kolonia nr 14, oddalonym 8 km od Prosit.

Mieszkańcy składając deklarację o wysokości opłaty za gospodarowanie odpadami komunalnymi decydują o tym, czy segregują odpady czy oddają je jako odpady komunalne zmieszane. Segregacja polega na wydzielaniu ze wszystkich odpadów powstających w gospodarstwie tych odpadów, które nadają się do recyklingu - a więc plastiku, szkła, makulatury, opakowań wielomateriałowych (kartoniki po mleku, sokach, napojach, itp.), a także odpadów biodegradowalnych i zielonych. Te właśnie rodzaje wyselekcjonowanych odpadów zostaną oraz odpady zmieszane odbierane są bezpośrednio z posesji. Dodatkowo, mieszkańcy mają możliwość korzystania utworzonego na terenie gminy Bisztynek Punktu Selektynego Zbierania Odpadów Komunalnych (PSZOK), gdzie mogą dostarczać takie wysegregowane odpady jak m.in.: przeterminowane leki i środki farmaceutyczne, opakowania po farbach, olejach, klejach, żywicach, impregnatkach do drewna, wraz z resztkami tych substancji, przepracowane oleje silnikowe, przekładniowe i smarowe, rozpuszczalniki, zużyte baterie i akumulatory, świetlówki i termometry (odpady zawierające rtęć), opakowania po środkach ochrony roślin wraz z resztkami tych środków, urządzenia elektryczne i elektroniczne zawierające niebezpieczne składniki, a także odpady wielkogabarytowe, gruz i odpady z betonu, urządzenia elektryczne wielkogabarytowe (lodówki, zamrażarki), urządzenia elektryczne i elektroniczne inne, odpady zielone (trawa, liście, gałęzie itp.), zużyte opony, szkło płaskie (szyby), plastiki twarde (beczki, zderzaki, zabawki itp.).

3.4.5 Sieć gazowa

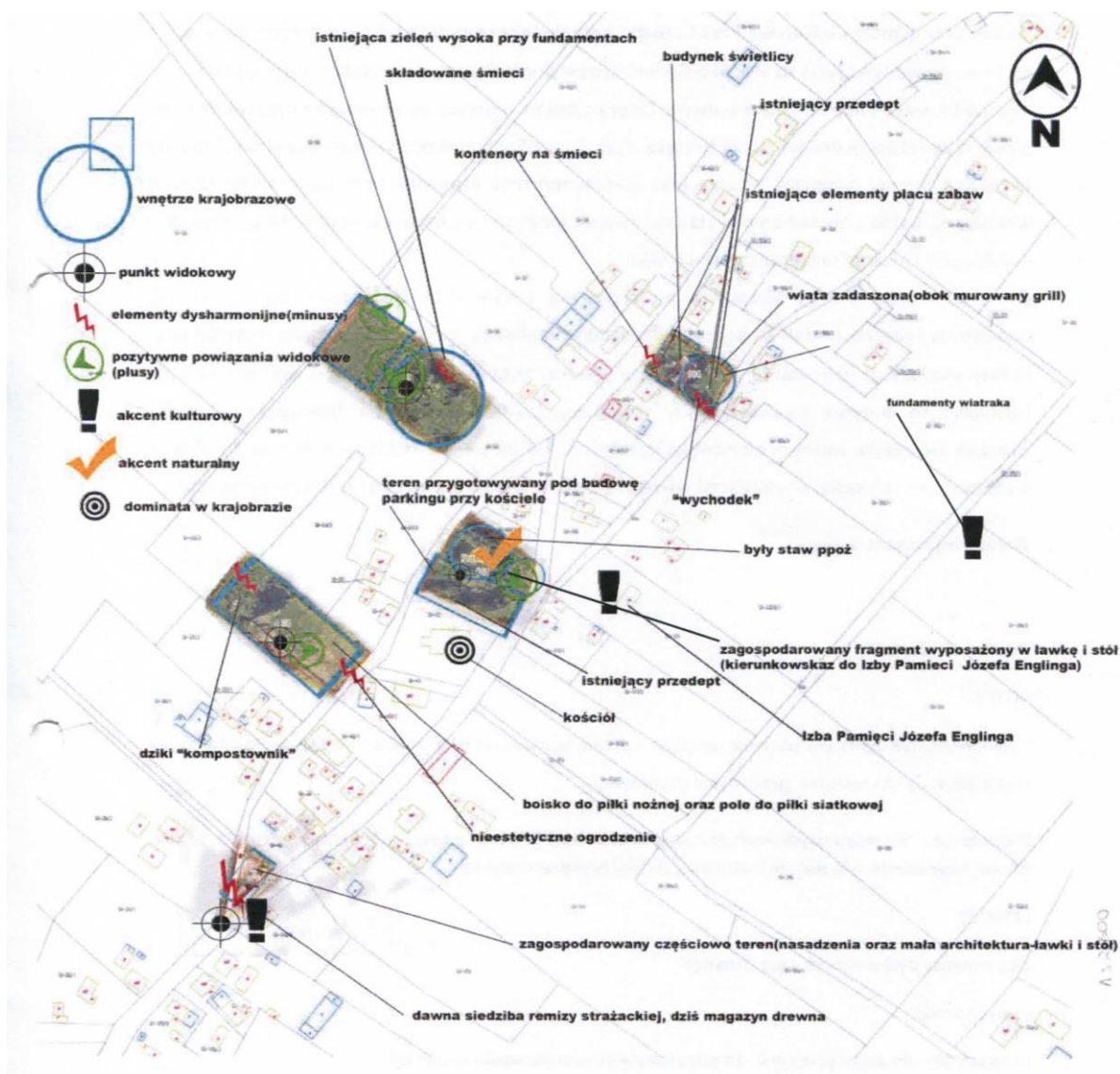
Na terenie wsi Prosioty brak jest sieci gazowej.

3.4.6 Telekomunikacja

Na terenie miejscowości możliwe jest podłączenie do sieci TP (z dostępnymi usługami Neostrada TP oraz DSL TP). Zasięg mają również wszyscy operatorzy sieci telefonii komórkowej.

3.4.7 Zasoby rekreacyjne

Zasoby rekreacyjne miejscowości Prosioty przedstawia poniższy rysunek.



Rysunek 16. Inwentaryzacja zasobów rekreacyjnych wraz z analizą krajobrazową.



Rysunek 17. Miejscowość Prosiły z lotu ptaka.

Miejscowość Prosiły położona jest w niedalekim sąsiedztwie od szlaków turystycznych:

Szlak niebieski. Szlak pieszy o długości 85 km wiodący z Lidzbarka Warmińskiego przez Stoczek Klasztorny, Bisztynek, Reszel, Świętą Lipkę, Kętrzyn i Gierłoż do Parcza.

Trasa Kardynała Stefana Wyszyńskiego. Szlak rowerowo-samochodowy o długości 126 km, wiodący przez Kętrzyn - Wilkowo - Bezląwki - Świętą Lipkę - Reszel - Sątopy - Bisztynek - Wozławki - Kiwity - Stoczek Warmiński - Krekole - Samolubie - Bartoszyce - Łabędnik - Łankiejmy - Grabno - Kętrzyn - Karolewo – Wilamowo.

4. PRZESTRZEŃ PUBLICZNA MIEJSCOWOŚCI.

Niewielka powierzchnia wsi oraz jej zwarta zabudowa (wzdłuż głównej arterii komunikacyjnej – drogi powiatowej nr 26513 relacji Bisztynek – Jeziorany) powoduje, że życie mieszkańców skupia się na niewielkim obszarze. Wieś posiada swoje centrum – położone w najstarszej części miejscowości: z kościołem (pod wezwaniem Wniebowzięcia Najświętszej Marii Panny), obiektami użyteczności publicznej (świetlica wiejska, która znajduje się w jednym budynku z filią biblioteczną) oraz dwoma sklepami spożywczo - przemysłowymi. W obrębie tego właśnie obszaru skupia się praktycznie całe życie wsi. Tutaj również odbywają się zebrania mieszkańców oraz prowadzone w miarę możliwości, środków i potrzeb imprezy społeczno-kulturalne. Jest to idealne miejsce na różnego rodzaju spotkania społeczne, na których mieszkańcy mają okazję pogłębiać swoje horyzonty, uczą się formułować sądy, dyskutować i słuchać innych. Taki sposób spędzania wolnego czasu pełni istotną rolę w nawiązywaniu kontaktów społecznych. Przyczynia się on także do zaspokojenia potrzeb mieszkańców związanych z ich integracją, przez co stanowi obszar o szczególnym znaczeniu dla mieszkańców miejscowości. Biblioteka wraz ze świetlicą wiejską oraz Kościół stanowi główny obszar przestrzeni publicznej w centrum wsi. Zdecydowana większość publicznych funkcji usługowych miejscowości, o szczególnym znaczeniu dla zaspokajania potrzeb mieszkańców zostały zlokalizowane właśnie w jej centrum – co sprzyja nawiązywaniu kontaktów społecznych.

Planowane do realizacji w ramach niniejszego planu odnowy projekty, przyczynią się również do zwiększenia atrakcyjności miejscowości.

5. ANALIZA ZASOBÓW MIEJSCOWOŚCI WEDŁUG RODZAJU ZASOBÓW.

Rodzaj zasobu	BRAK	Jest o znaczeniu małym	Jest o znaczeniu średnim	Jest o znaczeniu dużym
Środowisko przyrodnicze				
1. Walory krajobrazu			X	
2. Walory klimatu (mikroklimat, wiatr, nasłonecznienie)			X	
3. Walory szaty roślinnej (np. runo leśne)		X		
4. Cenne przyrodniczo obszary lub obiekty			X	
Świat zwierzęcy (ostoje, siedliska)		X		
5. Osobliwości przyrodnicze	X			
6. Wody powierzchniowe (cieki, rzeki, stawy)		X		
7. Podłoże, warunki hydrogeologiczne		X		
8. Gleby, kopaliny		X		

Środowisko kulturowe				
1. Walory architektury wiejskiej i osobliwości kulturowe				X
2. Walory zagospodarowania przestrzennego		X		
3. Zabytki				X
Dziedzictwo religijne i historyczne				
1. Miejsce, osoby i przedmioty kultu				X
2. Święta, odpusty, pielgrzymki			X	
3. Tradycje, obrzędy gwara	X			
4. Legendy, podania i fakty historyczne			X	
5. Ważne postacie historyczne			X	
6. Specyficzne nazwy				X
Obiekty i tereny				
1. Działki pod zabudowę mieszkalną			X	
2. Działki pod domy letniskowe	X			
3. Działki pod zakłady usługowe i przemysł		X		
4. Pustostany mieszkaniowe, magazynowe i przemysłowe	X			
5. Tradycyjne obiekty gospodarskie wsi (kuźnie, młyny)	X			
6. Place i miejsca publicznych spotkań			X	
7. Miejsca sportu i rekreacji			X	
Gospodarka, rolnictwo				
1. Specyficzne produkty (hodowle, uprawy polowe)			X	
2. Znane firmy produkcyjne i zakłady usługowe	X			
3. Możliwe do wykorzystania odpady poprodukcyjne	X			
Sąsiedzi i przyjezdni				
1. Korzystne, atrakcyjne sąsiedztwo (duże miasto, arteria komunikacyjna, atrakcja turystyczna)			X	
2. Ruch tranzytowy		X		
3. Przyjezdni stali i sezonowi		X		
Instytucja				
1. Placówki opieki społecznej	X			
2. Placówki oświatowe	X			
3. Dom Kultury (świetlica)			X	

4. Poczta	X			
5. Bank	X			
Ludzie, organizacje społeczne				
1. OSP	X			
2. Koło Gospodyń Wiejskich	X			
3. Inne organizacje	X			

Tabela 5. Zestawienie zasobów miejscowości Prosiły.

6. ANALIZA SWOT

Nazwa SWOT jest akronimem angielskich słów Strengths (mocne strony), Weaknesses (słabe strony), Opportunities (szanse w otoczeniu), Threats (zagrożenia w otoczeniu). Jest ona efektywną metodą identyfikacji słabych i silnych stron organizacji oraz badania szans i zagrożeń, jakie stoją przed miejscowością. SWOT zawiera określenie czterech grup czynników:

- „mocnych stron” – uwarunkowań wewnętrznych, które stanowią silne strony miejscowości i które należy wykorzystać sprzyjąc będą jej rozwojowi (utrzymać je jako mocne, i na których należy oprzeć jej przyszły rozwój);
- „słabych stron” – uwarunkowań wewnętrznych, które stanowią słabe strony miejscowości i które nie wyeliminowane utrudniać będą jej rozwój (ich oddziaływanie należy minimalizować);
- „szans” – uwarunkowań zewnętrznych, które nie są bezpośrednio zależne od zachowania społeczności wiejskiej, ale które mogą być traktowane jako szanse, i przy odpowiednio podjętych przez nią działaniach, wykorzystane jako czynniki sprzyjające rozwojowi miejscowości;
- „zagrożeń” – uwarunkowań zewnętrznych, które także nie są bezpośrednio zależne od zachowania społeczności wiejskiej, ale które mogą stanowić zagrożenie dla jej rozwoju (należy unikać ich negatywnego oddziaływania na rozwój miejscowości).

Przedstawiona poniżej analiza mocnych i słabych stron oraz szans i zagrożeń jest syntezą poszczególnych obszarów życia społeczno-gospodarczego miejscowości Prosiły.

Poniższy zbiór informacji o mocnych i słabych stronach miejscowości oraz stojących przed nią szansach i zagrożeniach jest zgodny z wiedzą o stanie i potrzebach sołectwa ułożonych przekrojowo (w ramach poszczególnych obszarów życia społeczno-gospodarczego).

Mocne strony	Słabe strony
<ul style="list-style-type: none"> • Walory przyrodnicze, wysokie walory krajobrazu • Lokalizacja: położenie przy drodze powiatowej, blisko aglomeracji miejskich oraz granicy z Federacją Rosyjską • Ujęcia wody zlokalizowane w miejscowości, całkowite zwodociągowanie miejscowości • Dostęp mieszkańców do obiektów kulturalnych użyteczności publicznej (filia biblioteki, świetlica) • Czyste otoczenie i środowisko naturalne. • Położenie przy szlakach turystycznych • Boisko sportowe we wsi • Dobre warunki do rozwoju rolnictwa ekologicznego i turystyki, przede wszystkim o charakterze wiejskim (agroturystyka) • Tereny do zagospodarowania na skwery, miejsca wypoczynku i rekreacji. • Aktywna, zorganizowana i otwarta społeczność lokalna • Brak uciążliwego przemysłu 	<ul style="list-style-type: none"> • Brak bazy gastronomicznej • Niewystarczająca liczba połączeń w komunikacji autobusowej • Zły stan nawierzchni dróg • Brak kanalizacji sanitarnej • Braki w oświetleniu miejscowości • Brak transportu publicznego • Brak organizacji pozarządowych, stowarzyszeń, grup nieformalnych. • Brak ścieżek rowerowych • Brak sieci gazu ziemnego • Ubogie wyposażenie placu zabaw. • Niewystarczająca długość ciągów pieszych (chodników) • Wysokie bezrobocie. • Słaba promocja samej wsi jako miejsca atrakcyjnego turystycznie

Szanse	Zagrożenia
<ul style="list-style-type: none"> • Możliwość wykorzystania walorów przyrodniczych do promocji miejscowości • Możliwość pozyskiwania środków finansowych poprzez fundusze Unii Europejskiej • Nawiązywanie współpracy z innymi miejscowościami/gminami • Pozyskiwanie inwestorów • Podnoszenie poziomu wykształcenia mieszkańców • Wzrost PKB i spadek inflacji • Promocja walorów miejscowości • tworzenie nowych miejsc pracy • Promocja produktów lokalnych • Zawiązywanie organizacji pozarządowych, stowarzyszeń, grup nieformalnych 	<ul style="list-style-type: none"> • Ograniczone możliwości uzyskania pracy i niskie zarobki • Emigracja zarobkowa i zmniejszenie liczby mieszkańców • Niskie zaangażowanie lokalnej ludności w rozwój miejscowości • Starzenie się społeczeństwa • Ograniczone możliwości finansowe budżetu gminy • Wzrost bezrobocia • Brak sieci gazu ziemnego • Migracja młodych wykształconych ludzi do miast • Brak środków finansowych na realizację inwestycji • Brak zainteresowania inwestorów zewnętrznych • Konkurencyjność okolicznych miejscowości i miast

Tabela 6. Analiza mocnych i słabych stron miejscowości.

7. WIZJA ROZWOJU MIEJSCOWOŚCI

Diagnoza aktualnej sytuacji		Wizja stanu docelowego	
Co ją wyróżnia?	Atrakcyjne położenie, środowisko naturalne, czyste powietrze, malowniczy krajobraz, wieś otwarta przyjazna	Co ma ją wyróżniać?	Zadbana miejscowość, ład przestrzenny, estetyka i nieskażone środowisko naturalne, rozwój turystyki i agroturystyki, dobre oznakowanie wsi, zagospodarowane miejsca do rekreacji,
Jakie pełni funkcje?	Mieszkaniowe, rolnicze, kulturowe, turystyczne	Jakie ma pełnić funkcje?	mieszkaniowe, kulturalno-rekreacyjno-sportowe, usługowe, rolnicze, turystyczne, mikroprzedsiębiorstwa, stowarzyszenia,
Kim są mieszkańcy?	Osoby pracujące w usługach, administracji, szkolnictwie, rolnicy, emeryci, renciści, bezrobotni, młodzież. W większości ludność miejscowa, napływowa	Kim mają być mieszkańcy?	Zintegrowani mieszkańcy wsi, podnoszący swoje kwalifikacje, zaangażowani w życie wsi, identyfikujący się ze wsią, podnoszący, poziom wykształcenia, aktywna młodzież, mieszkańcy przyjaźni dla turystów i przyjezdnych.
Co daje utrzymanie?	Praca zarobkowa poza wsią, rolnictwo, emerytury, renty, pomoc społeczna, zasiłki dla bezrobotnych, praca za granicą.	Co ma dać utrzymanie?	Działalność gospodarcza. Zatrudnienie w miejscowych zakładach pracy. Praca w sferze turystyki, agroturystyki, mała produkcja i usługi świadczone przez mikro i małe przedsiębiorstwa, gastronomia, przemysł we wsi i

			poza wsią. Rolnictwo.
Jak zorganizowani są mieszkańcy?	Rada Sołecka, Grupa Odnowy Wsi	W jaki sposób ma być zorganizowana wieś i jej mieszkańcy?	Aktywizacja mieszkańców miejscowości, zawiązywanie stowarzyszeń i grup nieformalnych w tym młodzieżowych i dorośli.
Jak wygląda wieś?	Wieś czysta i estetyczna.	Jak ma wyglądać wieś?	Estetycznie zagospodarowane posesje, wyremontowane budynki i zrewitalizowane zabytki. Wieś utrzymana w czystości, założenie skwerów zieleni. Zagospodarowane miejsca służące rekreacji i wypoczynkowi.
W jaki sposób rozwiązują problemy?	Dyskusje; zebrania z Radą Sołecką, zebrania wiejskie, indywidualne interwencje w Urzędzie Miejskim,	W jaki sposób mają być rozwiązywane problemy?	Dyskusje; częste spotkania mieszkańców z Radą Sołecką, współpraca z Radą Miejską i Burmistrzem, współpraca z sąsiednimi miejscowościami, zebrania wiejskie, zwiększenie przepływu informacji pomiędzy mieszkańcami.
Jaki jest stan środowiska, otoczenia?	Środowisko niezanieczyszczone, brak zbiorczego systemu kanalizacji, wieś zwodociągowana.	Jaki ma być stan środowiska, otoczenia?	Wykorzystanie naturalnych walorów przyrodniczych i turystycznych terenu. Skanalizowanie miejscowości.

Jakie są połączenia komunikacyjne?	Niezadawalające połączenia komunikacyjne PKS z okolicznymi miejscowościami. Zły stan dróg.	Jakie mają być powiązania komunikacyjne?	Budowa lub modernizacja niektórych dróg, budowa chodników, poprawa oznaczeń komunikacyjnych, połączenia PKS, busy.
Jakie jest rolnictwo?	Słaba modernizacja gospodarstw rolniczych.	Jakie ma być rolnictwo?	Ekologiczne, innowacyjne, z produkcją specjalistyczną o zróżnicowanej działalności. Promocja produktów regionalnych.
Co proponuje wieś młodzieży i dzieciom?	światlica wiejska, biblioteka z sala komputerową i dostępem do Internetu, spotkania, zabawy, zajęcia dla dzieci,	Co zaproponujemy młodzieży i dzieciom?	Zajęcia w świetlicy, ścieżki rowerowe, plac zabaw, udział młodzieży w imprezach wiejskich, sportowych, zagospodarowane tereny pod boiska sportowe.

Tabela 7. Diagnoza stanu istniejącego i wizja stanu docelowego w miejscowości Prosiły.

8. KIERUNKI ROZWOJU MIEJSCOWOŚCI

8.1 TWORZENIE I MODERNIZACJA INFRASTRUKTURY TECHNICZNEJ

Realizacja tego celu zapewni poprawę i wzrost jakości życia mieszkańców. Lepszy dostęp do infrastruktury zwiększy atrakcyjność sołectwa, zrodzi się szansa na pozyskanie inwestorów i turystów. Stworzy możliwość rozwoju pozarolniczej działalności gospodarczej. Wpłynie na poprawę jakości ochrony środowiska. Przyczyni się do zmniejszenia różnic poziomu życia między miastem a wsią. Realizacja zadania przyczyni się do poprawy bezpieczeństwa w ruchu drogowym, poprawy komfortu użytkowników dróg i ciągów pieszych, poprawy estetyki.

Cel będzie realizowany poprzez podjęcie następujących działań:

- Remont dróg gminnych i dróg dojazdowych do gospodarstw rolnych i ciągów pieszych

- Przebudowa drogi powiatowej nr 26513 biegnącej przez miejscowość Prosiły wraz z budową chodników po obu jej stronach na odcinku całej miejscowości
- Modernizację i dobudowę oświetlenia ulicznego w miejscowości
- Skanalizowanie miejscowości
- Zgazociągowanie miejscowości

8.2 ROZWÓJ GOSPODARCZY I SPOŁECZNY MIEJSCOWOŚCI.

Realizacja tego celu polegać będzie na podniesieniu standardu życia mieszkańców, zaspokojeniu potrzeb społecznych, kulturalnych oraz rekreacyjnych mieszkańców wsi, integracji społeczności wiejskiej, poprawie wizerunku i funkcjonalności wsi. Zapewni zapewnienie warunków do rozwoju sportu i rekreacji, podniesienie poziomu zdrowia, stworzenie mieszkańcom wzrostu aktywności i możliwości zagospodarowania czasu wolnego.

Cel będzie realizowany poprzez podjęcie następujących działań:

- Zagospodarowanie działki gminnej przy kościele w centrum miejscowości – budowa i urządzenie skweru rekreacyjno-wypoczynkowego, miejsc parkingowych, zagospodarowanie oczka wodnego po byłym stawie PPOŻ
- Remont, modernizacja i adaptacja budynku gminnego po byłym OSP.
- Utworzenie terenu rekreacyjnego, miejsca spotkań przy budynku po byłym OSP
- Poprawa wizerunku wsi poprzez remonty budynków, wykonanie ogrodzeń, uporządkowanie i upiększaniu posesji.
- Modernizacja i wyposażenie wielofunkcyjnego boiska sportowego.
- Modernizacja i uzupełnienie wyposażenia placu zabaw dla dzieci przy budynku świetlicy wiejskiej
- Uzupełnienie wyposażenia świetlicy wiejskiej i biblioteki, uzupełnienie księgozbioru w bibliotece, doposażenie pracowni komputerowej.
- Organizowanie pikników rodzinnych i festynów wiejskich
- Poprawa połączeń komunikacyjnych z miejscowością gminną.
- Organizowanie spotkań tematycznych, np. układanie bukietów, pieczenie ciast, gotowanie, kurs komputerowy
- Organizacja zajęć edukacyjnych oraz sportowo rekreacyjnych dla dzieci i młodzieży
- Podniesienie poziomu wiedzy mieszkańców poprzez organizację szkoleń, kursów, wyjazdów studyjnych

- Dążenie do powstania i wspieranie powstałych organizacji pozarządowych

8.3 PODNIESIENIE ATRAKCYJNOŚCI TURYSTYCZNEJ MIEJSCOWOŚCI.

Realizacja tego celu polegać będzie na wykorzystaniu potencjału posiadanych zasobów przyrodniczych i kulturowych. Cel będzie realizowany poprzez podjęcie następujących działań:

- Renowacja zabytków, cmentarza.
- Wytyczenie szlaków turystycznych
- Modernizacja, zaadaptowanie i wyposażenie budynku Izby Pamięci Josefa Englinga
- Wioska tematyczna „Wieś Prosa” – opracowanie planu i realizacja, udział w szkoleniach.
- Wytyczenie, zagospodarowanie, oznakowanie i opisanie ścieżek dydaktycznych oraz zarysu historycznego miejscowości Prosiły
- Utworzenie strony internetowej miejscowości
- Promocja miejscowości – opracowanie i wydawanie materiałów promocyjnych
- Organizacja imprez promocyjnych miejscowości

9. DZIAŁANIA DO REALIZACJI W LATACH 2014-2020 Z PODANIEM ICH KOSZTÓW

Zaplanowane w planie odnowy miejscowości projekty będą realizowane przez Urząd Miejski w Bisztyнку. Należy jednak zaznaczyć, że plan finansowania tych projektów jest montażem szacunkowym i przedstawia potencjalne, a nie uchwalone źródła finansowania.

Działanie	Szacunkowy koszt realizacji	Planowane źródła finansowania	Lata realizacji.
Tworzenie i modernizacja infrastruktury technicznej			
Remont dróg gminnych i dróg dojazdowych do gospodarstw rolnych i ciągów pieszych	250 000,00	Budżet Gminy, Fundusz sołecki, Urząd Marszałkowski, PROW, RPOWiM i inne	Cyklicznie 2014-2020

Przebudowa drogi powiatowej nr 26513 biegnącej przez miejscowość Prosimy wraz z budową chodników po obu jej stronach na odcinku całej miejscowości	1 000 000,00	Budżet Gminy, Fundusz sołecki Urząd Marszałkowski, PROW, RPOWiM i inne	wg odrębnych planów (zadanie powiatu)
Modernizacja i dobudowa oświetlenia ulicznego w miejscowości	60 000,00	Budżet Gminy, Urząd Marszałkowski, PROW, Fundusz Sołecki, Udział mieszkańców i inne	2014-2016
Skanalizowanie miejscowości	2 000 000,00	Budżet Gminy, Fundusz sołecki, Urząd Marszałkowski, PROW, RPOWiM i inne	2016-2020
Zgazociągowanie miejscowości	1 000 000,00	Budżet Gminy, Fundusz sołecki, Urząd Marszałkowski, PROW, RPOWiM i inne	wg odrębnych planów (zadanie ponadgminne)
Rozwój gospodarczy i społeczny miejscowości			
Zagospodarowanie działki gminnej przy kościele w centrum miejscowości – budowa i urządzenie skweru rekreacyjno-wypoczynkowego, miejsc parkingowych, zagospodarowanie oczka wodnego po byłym stawie PPOŻ	100 000,00	Budżet Gminy, Fundusz sołecki, Urząd Marszałkowski, PROW i inne	2014-2016
Remont, modernizacja i adaptacja budynku gminnego po byłym OSP	500 000,00	Budżet Gminy, Fundusz sołecki, Urząd Marszałkowski, PROW, RPOWiM, FWW, Udział mieszkańców i inne	2017-2020
Utworzenie terenu rekreacyjnego, miejsca spotkań przy budynku po byłym OSP	80 000,00	Budżet Gminy, Fundusz sołecki, Urząd Marszałkowski, PROW i inne	2015-2017
Poprawa wizerunku wsi poprzez remonty	10 000,00/rok	Budżet Gminy, Fundusz sołecki,	Cyklicznie 2014-2020

budynków, wykonanie ogrodzeń, uporządkowanie i upiększaniu posesji.		Urząd Marszałkowski, PROW i inne	
Modernizacja i wyposażenie wielofunkcyjnego boiska sportowego	100 000,00	Budżet Gminy, Fundusz sołecki, Ministerstwo sportu, Urząd Marszałkowski, PROW i inne	2015-2017
Modernizacja i uzupełnienie wyposażenia placu zabaw dla dzieci przy budynku świetlicy wiejskiej	50 000,00	Budżet Gminy, Fundusz sołecki, Urząd Marszałkowski, ministerstwo kultury, PROW, RPOWiM i inne	2015-2017
Uzupełnienie wyposażenia świetlicy wiejskiej i biblioteki, uzupełnienie księgozbioru w bibliotece, doposażenie pracowni komputerowej	10 000,00/rok	Budżet Gminy, Fundusz sołecki, Urząd Marszałkowski, Ministerstwo kultury, PROW i inne	Cyklicznie 2014-2020
Organizowanie pikników rodzinnych i festynów wiejskich	10 000,00/rok	Budżet Gminy, Fundusz sołecki, Urząd Marszałkowski, FWW, Udział mieszkańców PFDiM, Program „Działaj lokalnie” i inne	Cyklicznie 2014-2020
Organizowanie spotkań tematycznych, np. układanie bukietów, pieczenie ciast, gotowanie, kurs komputerowy	5 000,00/rok	Budżet Gminy, Fundusz sołecki, Udział mieszkańców Urząd Marszałkowski, FWW, PFDiM, Program „Działaj lokalnie” i inne	Cyklicznie 2014-2020
Organizacja zajęć edukacyjnych oraz sportowo rekreacyjnych dla dzieci i młodzieży	8 000,00/rok	Budżet Gminy, Fundusz sołecki, Udział mieszkańców, PROW, Urząd Marszałkowski, FWW, PFDiM, Program „Działaj lokalnie”, Ministerstwo Sportu i inne	Cyklicznie 2014-2020

Podniesienie poziomu wiedzy mieszkańców poprzez organizację szkoleń, kursów, wyjazdów studyjnych	20 000,00/rok	Budżet Gminy, Fundusz sołecki, PROW, Urząd Marszałkowski, FWW i Inne	Cyklicznie 2014-2020
Podniesienie atrakcyjności turystycznej miejscowości			
Renowacja zabytków, cmentarza	1 000 000,00	Budżet Gminy, Fundusz sołecki, Udział mieszkańców, PROW, Urząd Marszałkowski, FWW, PFDiM i inne	2015-2020
Modernizacja, zaadoptowanie i wyposażenie budynku Izby Pamięci Josefa Englinga	60 000,00	Budżet Gminy, Fundusz sołecki, Udział mieszkańców, PROW, Urząd Marszałkowski, FWW, PFDiM i inne	2015-2017
Wioska tematyczna „Wieś Prosa” – zaplanowanie i realizacja, udział w szkoleniach	100 000,00	Budżet Gminy, Fundusz sołecki, Udział mieszkańców, PROW, Urząd Marszałkowski, FWW, PFDiM i inne	2014-2017
Wytyczenie, zagospodarowanie, oznakowanie i opisanie ścieżek dydaktycznych oraz zarysu historycznego miejscowości Prosioty	20 000,00	Budżet Gminy, Fundusz sołecki, Udział mieszkańców, PROW, Urząd Marszałkowski, FWW, PFDiM i inne	2015-2018
Utworzenie strony internetowej miejscowości	2 000,00	Budżet Gminy, Fundusz sołecki, Urząd Marszałkowski, PROW i inne	2014-2015
Promocja miejscowości – opracowanie i wydawanie materiałów promocyjnych	3 000,00	Budżet Gminy, Fundusz sołecki, Urząd Marszałkowski, PROW i inne	Cyklicznie 2014-2020
Organizacja imprez promocyjnych miejscowości	5 000,00	Budżet Gminy, Fundusz sołecki, Urząd Marszałkowski, PROW i inne	Cyklicznie 2014-2020

Tabela 8. Działania do realizacji w miejscowości Prosioty.

10. WSKAŹNIKI REZULTATU

Utrzymanie rezultatów projektu, tj. zachowanie powstałej infrastruktury oraz majątku w należyтым stanie technicznym należy do obowiązków Gminy. Projekty będą miały charakter długotrwały. Zastosowane rozwiązania: technologie, urządzenia i materiały odpowiadać będą standardom obowiązującym w UE. Koszty związane z utrzymaniem, zarządzaniem i eksploatacją inwestycji będzie ponosiła Gmina.

W celu zachowania trwałości rezultatów projektu wydatki na utrzymanie i eksploatację inwestycji będą rokrocznie zabezpieczone budżetem gminy uchwalanym każdorazowo przed zakończeniem poprzedzającego roku budżetowego.

Pomiar wskaźników produktu będzie prowadzony w ramach sprawozdawczości z realizacji poszczególnych projektów.

11. SYSTEM WDRAŻANIA

Projekty będą realizowane przez Gminę Bisztynek po uzgodnieniu realizacji zadań z Radą Sołecką. Gmina wyznaczy każdorazowo do projektu osobę odpowiedzialną za koordynację realizacji zadania. Wszystkie procedury związane z realizacją przetargów i rozliczaniem inwestycji prowadzone są przez Gminę.

12. MONITOROWANIE I EWALUACJA

Monitoring ma na celu sprawne i efektywne wykorzystanie środków budżetu gminy oraz środków pozyskanych z zewnętrznych źródeł pomocowych.

Zadania uwzględnione w Planie Odnowy Miejscowości Prosimy objęte będą monitoringiem, który prowadzony na bieżąco przez osoby odpowiedzialne za koordynację realizacji poszczególnych zadań, dostarczy danych obrazujących postęp w ich wdrażaniu.

Niniejszy dokument zakłada również możliwość zmian polegających min. na ujmowaniu w nim dodatkowych projektów, wpisujących się w główne kierunki rozwoju miejscowości. Warunkiem ujęcia zmian w Planie Odnowy Miejscowości Prosimy jest podjęcie stosownej uchwały Rady Miasta i Gminy Bisztynek wprowadzającą zmiany w niniejszym dokumencie.

ANKIETA

W związku z przystąpieniem naszej wsi do wojewódzkiego Programu Odnowy Wsi Województwa Warmińsko-Mazurskiego „*Wieś Warmii, Mazur i Powiśla* *miejsce, w którym warto żyć...*” zwracamy się z prośbą o udzielenie odpowiedzi na poniżej zamieszczone pytania.

Zebrane odpowiedzi pozwolą nam na dokładne opracowanie aktualizacji Planu Odnowy Miejscowości Wsi Prosimy, który to dokument jest niezbędny abyśmy mogli pozyskiwać fundusze na rozwój naszej miejscowości.

GRUPA ODNOWY MIEJSCOWOŚCI WSI PROSIMY

1. CO MI SIĘ PODOBA W PROSITACH?

.....

.....

.....

.....

2. CO CHCIAŁBYM ABY BYŁO W PRZYSZŁOŚCI W PROSITACH?

.....

.....

.....

.....

3. CO SAM MÓGLYM ZROBIĆ (W JAKIEJ FORMIE POMÓC) DLA PROSIT?

.....

.....

.....

.....

SPIS TABEL

Tabela 1. Struktura prowadzonej działalności gospodarczej w miejscowości Prosimy.	8
Tabela 2. Struktura gruntów według wykazu gruntów dla obrębu Prosimy – stan na 31.11.2013 r.	8
Tabela 3. Liczba ludności miejscowości Prosimy w poszczególnych latach.	9
Tabela 4. Rynek pracy w Gminie Bisztynek według wg. stanu na 31.12.2013 r.	10
Tabela 5. Zestawienie zasobów miejscowości Prosimy.	29
Tabela 6. Analiza mocnych i słabych stron miejscowości.	31
Tabela 7. Diagnoza stanu istniejącego i wizja stanu docelowego w miejscowości Prosimy.	34
Tabela 8. Działania do realizacji w miejscowości Prosimy.	39

SPIS RYSUNKÓW

Rysunek 1. Położenie Gminy i Miasta Bisztynek w układzie administracyjnym województwa Warmińsko-Mazurskiego.	4
Rysunek 2. Położenie miejscowości Prosimy w gminie Bisztynek.	5
Rysunek 3. Rozmieszczenie kompleksów lasów o szczególnych walorach przyrodniczych na terenie Gminy Bisztynek.	12
Rysunek 4. Zlewnie i regiony hydrogeologiczne na terenie Gminy i Miasta Bisztynek.	13
Rysunek 5. Rozmieszczenie form ochrony przyrody w Gminie Bisztynek.	15
Rysunek 6. Kościół parafialny p.w. Wniebowzięcia NMP oraz fragment zabytkowego muru w Prosimy.	17
Rysunek 7. Cmentarz rzymskokatolicki w Prosimy.	17
Rysunek 8. Krzyże w miejscowości Prosimy.	18
Rysunek 9. Kapliczki w miejscowości Prosimy.	19
Rysunek 10. Świetlica wiejska z filią biblioteczną w miejscowości Prosimy.	20
Rysunek 11. Biblioteka w miejscowości Prosimy.	20
Rysunek 12. Izba Pamięci Josefa Englinga w miejscowości Prosimy.	21
Rysunek 13. Budynek byłego OSP w Prosimy.	21
Rysunek 14. Boisko sportowe w miejscowości Prosimy.	22
Rysunek 15. Droga powiatowa nr 26513.	23
Rysunek 16. Inwentaryzacja zasobów rekreacyjnych wraz z analizą krajobrazową.	25
Rysunek 17. Miejscowość Prosimy z lotu ptaka.	26