

Strategia rozwoju społeczno-gospodarczego Gminy Bisztynek do roku 2030

(projekt)

Bisztynek, październik 2021

Spis treści

Spis treści	2
Wprowadzenie	3
1. Analiza strategiczna	5
1.1. Wnioski z analizy społeczno-gospodarczej	5
1.2. Analiza SWOT	11
1.3. Drzewo problemów	14
2. Rozwój strategiczny Gminy Bisztynek do roku 2030	16
2.1. Wizja rozwoju Gminy Bisztynek w perspektywie 2030 roku	17
2.2. Cele strategiczne rozwoju, kierunki działań i wskaźniki osiągnięcia celów	17
2.2. Planowane działania w ramach OSI określone w strategii rozwoju województwa	36
2.3. Obszary strategicznej interwencji w gminie Bisztynek	39
2.2. Model struktury funkcjonalno-przestrzennej	48
2.3. Model struktury funkcjonalno-przestrzennej	48
3. Zgodność Strategii z założeniami zawartymi w dokumentach wyższego rzędu	52
3.1. Strategia na rzecz Odpowiedzialności Rozwoju do roku 2020 z perspektywą 2030 roku	52
3.2. Krajowa Strategia Rozwoju Regionalnego 2030	54
3.3. Warmińsko-Mazurskie 2030. Strategia rozwoju społeczno-gospodarczego	55
3.4. Program rozwoju miast sieci CITTASLOW województwa warmińsko-mazurskiego	57
3.5. Plan zagospodarowania przestrzennego województwa warmińsko-mazurskiego	59
4. System realizacji Strategii	62
4.1. Zarządzanie Strategią	62
4.2. Wytyczne do sporządzenia dokumentów wykonawczych	66
4.3. Ramy finansowe i źródła finansowania	68
Spis schematów, rysunków, tabel	71
Załącznik nr 1. Diagnoza społeczno-gospodarcza Gminy Bisztynek	72
Załącznik nr 2. Karta projektu	72

Wprowadzenie

Rozwój lokalny stanowi podstawowy cel każdej jednostki terytorialnej, która dąży do zapewnienia podstawowych warunków życia jej mieszkańców poprzez sprawną politykę społeczną oraz efektywne zarządzanie lokalnymi zasobami. Dlatego też strategiczne planowanie to punkt wyjścia dla pomyślnego rozwoju gminy. Natomiast długoterminowa strategia gminy powinna zapewniać zrównoważony rozwój jej obszarów.

Strategia Rozwoju Gminy Bisztynek jest strategicznym dokumentem, który określa cele i kierunki rozwoju Gminy do roku 2030 i jest nadrzędnym dokumentem względem innych dokumentów planistyczno-strategicznym obowiązujących w Gminie, a także spójnym z dokumentami wyższego rzędu – strategii rozwoju województwa: Warmińsko-Mazurskie 2030. Strategia rozwoju społeczno-gospodarczego oraz Krajową Strategią Rozwoju Regionalnego 2030. Dokument ten będzie wyznaczał ramy dla planów i programów powstających w Gminie podczas jej obowiązywania oraz będzie jednocześnie efektywnym instrumentem pozyskiwania środków zewnętrznych.

Strategia Rozwoju Gminy Bisztynek do roku 2030 jest kontynuacją wielu działań i inicjatyw wspierających rozwój gminy, które zostały wpisane i realizowane zgodnie z założonymi celami i kierunkami rozwoju w poprzednim dokumencie strategicznym Gminy Bisztynek, tj. Program Rozwoju Gminy i Miasta Bisztynek do roku 2025.

Program Rozwoju Gminy i Miasta Bisztynek do roku 2025 pomimo obowiązującego jeszcze horyzontu czasowego wymaga aktualizacji, gdyż, w dniu 13.11.2020 roku weszły w życie przepisy wprowadzone ustawą z dnia 15 lipca 2020 roku o zmianie ustawy o zasadach prowadzenia polityki rozwoju oraz niektórych innych ustaw (Dz.U. z 2020 r. poz. 1378), której celem jest uporządkowanie krajowego systemu dokumentów strategicznych w zakresie polityki rozwoju i zapewnienie jego spójności, jak również zwiększenie efektywności programowania i realizacji strategii, polityk i programów. Dlatego też poprzedni dokument strategiczny określający długofalowy rozwój gminy wymaga aktualizacji zarówno ze względu na wspomniane zmiany prawne, ale przede wszystkim zmieniającą się sytuację gospodarczą, społeczną i przestrzenną gminy, jak i w jej otoczeniu. Strategia, w odróżnieniu od dotychczasowego dokumentu strategicznego określającego długofalowy rozwój gminy, będzie wiązać planowanie społeczno-gospodarcze z przestrzennym. Dzięki temu będzie wspierała trwałe i zrównoważony rozwój gminy.

Prace nad Strategią rozpoczęto w czerwcu 2021 roku, kiedy to Burmistrz Bisztyńka podjął decyzję o przystąpieniu do opracowywania dokumentu. Szczegółowy tryb i harmonogram pracy przyjęto uchwałą nr XXV/207/21 Rady Miejskiej w Bisztyнку z dnia 17 czerwca 2021 roku w sprawie określenia szczegółowego trybu i harmonogramu opracowania projektu Strategii Rozwoju Gminy Bisztynek do roku 2030. Prace nad stworzeniem strategii oparto na partycypacyjno-eksperymentalnym modelu budowy dokumentów strategicznych. Proces tworzenia Strategii poprzedzono przygotowaniem Diagnozy społeczno-gospodarczej Gminy Bisztynek oraz przeprowadzeniem warsztatów konsultacyjnych dla przedstawicieli Urzędu Miejskiego w Bisztyнку i jednostek podległych oraz mieszkańców. Ponadto przeprowadzono badania ankietowe w formie on-line i papierowej. Dodatkowo przeprowadzono wywiady pogłębione zarówno z władzami samorządu, ale również mieszkańcami i przedsiębiorcami.

Strategia składa się z czterech części. Pierwsza część stanowi podsumowanie Diagnozy społeczno-gospodarczej Gminy Bisztynek, która stanowi Załącznik nr 1 do niniejszego dokumentu. Diagnoza strategiczna oraz analiza SWOT jest punktem wyjścia do projektowania rozwoju Gminy. W drugiej części zostały określone następujące elementy wizji rozwoju, misja, cele strategiczne i operacyjne wraz z kierunkami działania. Ponadto w tej części przedstawiono działania wpisujące się w obszary strategicznej interwencji zawarte w strategii rozwoju województwa warmińsko-mazurskiego, jak i

określono własne obszary strategicznej interwencji dla Gminy (OSI Rewitalizacja, OSI Odnowa Miejscowości oraz OSI Infrastruktura). Pokazano również model struktury funkcjonalno-przestrzennej wraz z rekomendacjami w zakresie kształtowania i prowadzenia polityki przestrzennej. W trzeciej części dokumentu wykazano zgodność Strategii z wytycznymi i założeniami zawartymi w dokumentach wyższego rzędu. W ostatniej części dokumentu pokazano system realizacji Strategii wraz z wytycznymi do sporządzania dokumentów wykonawczych oraz ramy finansowe i źródła finansowania.

Okres Strategii Rozwoju Gminy Bisztynek do roku 2030 jest nawiązaniem do nowej perspektywy finansowej Unii Europejskiej (tj. 2021-2027 wraz z n+3) i szansą modernizacji obszaru społecznego i gospodarczego gminy poprzez realizację projektów inwestycyjnych, których realizacja ma przyczynić się do osiągnięcia zawartych w niej celów operacyjnych i tym samym celów strategicznych.

Należy jednak podkreślić, że niniejsza Strategia nie jest zamkniętym dokumentem i w przypadku zmian zarówno zewnętrznych, jak i wewnętrznych uwarunkowań społecznych i gospodarczych oraz wykreowania nowych projektów, powinna zostać być zaktualizowana.

Projekt Strategii Rozwoju Gminy Bisztynek do roku 2030 został przygotowany zgodnie z art. 10e ust. 3 ustawy z dnia 8 marca 1990 roku o samorządzie gminnym (Dz.U. z 2020 r. poz. 713 ze zm.) z uwzględnieniem wniosków z przeprowadzenia konsultacji społecznych (spotkań, badań ankietowych). Po przygotowaniu dokumentu Strategii, podda się go konsultacjom społecznym i przedłoży się Zarządowi Województwa Warmińsko-Mazurskiego w celu wydania opinii dotyczącej sposobu uwzględnienia ustaleń i rekomendacji w zakresie kształtowania i prowadzenia polityki przestrzennej w województwie określonych w strategii. Po pozytywnym zaopiniowaniu przez Zarząd Województwa, przeprowadzi się ewaluację trafności, przewidywanej skuteczności i efektywności realizacji Strategii.

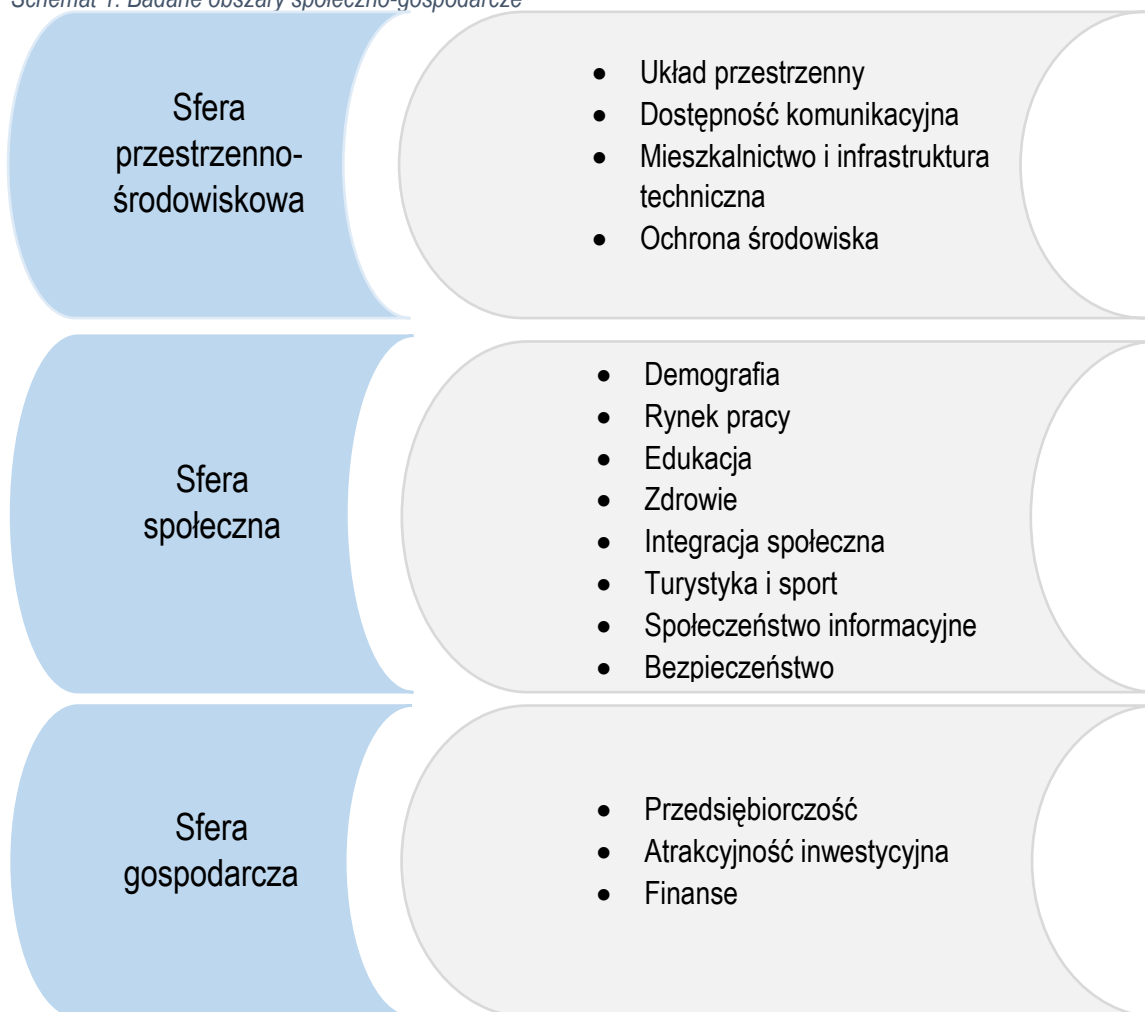
1. Analiza strategiczna

1.1. Wnioski z analizy społeczno-gospodarczej

Diagnoza społeczno-gospodarcza Gminy Bisztynek, która jest Załącznikiem nr 1 do niniejszego dokumentu zawiera dane statystyczne wraz ze wskaźnikami obrazującymi zmiany zachodzące w najważniejszych obszarach społecznych i gospodarczych na przestrzeni ostatnich lat, jak również działania realizowane przez władze miasta oraz zaangażowanie mieszkańców w rozwój Gminy Bisztynek.

Na Schemacie nr 1 przedstawiono badane obszary społeczno-gospodarcze w *Diagnozie*, które w niniejszym dokumencie zostaną podsumowane wraz ze wskazaniem stanu obecnego i wyzwań, jakie stają przed władzami Gminy Bisztynek. Dzięki temu na dalszym etapie opracowania *Strategii* będzie można stworzyć analizę SWOT, jako jedną z najczęściej wykorzystywanych metod w procesie zarządzania strategicznego, pozwalającą wyróżnić zjawiska o kluczowym znaczeniu dla rozwoju gminy, a następnie wizje i cele strategiczne gminy na najbliższą dekadę.

Schemat 1. Badane obszary społeczno-gospodarcze



Źródło: opracowanie własne

SFERA PRZESTRZENNO-ŚRODOWISKOWA

Gmina Bisztynek położona jest w północnej części województwa warmińsko-mazurskiego, w powiecie bartoszyckim. Bisztynek oddalony jest o 30 km od przejścia granicznego Bezledy na granicy Polski z Rosją (Obwodem Kaliningradzkim), co z jednej strony może stanowić potencjał do rozwoju gminy, a z drugiej może stanowić negatywny wpływ w postaci rozwoju szarej strefy i braku podejmowania aktywności zawodowej przez społeczeństwo. Odległość z miasta Bisztynek do miasta wojewódzkiego - Olsztyna, wynosi około 58 km. Natomiast odległość do miast o znaczeniu międzynarodowym (porty lotnicze) wynosi 180 km do Gdańska i 241 km do Warszawy.

Gmina Bisztynek **leży poza głównymi szlakami komunikacyjnymi kraju**. Podstawowy układ sieci drogowej Gminy Bisztynek to droga krajowa nr -DK 57 Bartoszyce - Bisztynek - Biskupiec -Dźwierzuty - Szczytno - Wielbark – granica województwa, drogi wojewódzkie nr -DW 513 Pasłęk - Orneta - Lidzbark Warmiński - Kiwity – Wozławki, DW 594 Bisztynek - Robawy – Kętrzyn oraz szereg dróg powiatowych i gminnych. Szczególne znaczenie dla rozwoju lokalnego systemu komunikacyjnego ma stan techniczny dróg. W ostatnich latach zrealizowano wiele inwestycji służących poprawie bezpieczeństwa i jakości życia mieszkańców, w tym modernizacje i przebudowy dróg oraz chodników. Nie mniej jednak pomimo faktu, że infrastruktura drogowa podlega stałej modernizacji to potrzeby są dużo większe niż możliwości finansowe samorządu.

Na obszarze gminy działa dwóch przewoźników którzy zapewniają komunikację pomiędzy miastem Bisztynek, a miastem powiatowym Bartoszyce. Ci sami przewoźnicy realizują również dowóz dzieci do szkół w Bisztyнку, Sątopach oraz Grzędzie.

Przez miasto Bisztynek nie przechodzi żadna linia kolejowa wykorzystywana do ruchu pasażerskiego lub towarowego, ale na terenie gminy znajduje się linia kolejowa z przystankiem w Sątopach-Samulewie o znaczeniu pierwszorzędym Poznań Wschód-Skandawa. Linia kolejowa jest dwutorowa. Linia ta zapewnia transport towarowy oraz osobowy. Transport kolejowy ma duże znaczenie gospodarcze i społeczne, ponieważ zwiększa dostępność miejscowości, mobilność zawodową oraz współuczestniczy w wytwarzaniu dóbr m.in. poprzez przewozy towarów.

Na terenie Gminy Bisztynek w Programie Budowy Dróg Krajowych nie wyznaczono żadnych nowych inwestycji w zakresie drogowym.

Gmina posiada 11 połączeń busem do miasta wojewódzkiego Olsztyn, co pozwala dotrzeć do stolicy województwa w ponad 2 godziny. Transportem indywidualnym czas dotarcia skraca się do około 1 godziny.

Na terenie Gminy Bisztynek długość ścieżek rowerowych jest niewielka i wynosi 0,4 km.

Gmina Bisztynek należy do gmin o niskim poziomie atrakcyjności osadniczej - świadczy o tym liczba oddanych mieszkań do użytku na 1000 mieszkańców tj. 0,0 w roku 2020 i 0,8 w roku 2019 w gminie i jest znacznie mniejsza od wartości dla województwa warmińsko-mazurskiego (4,5 2020, 4,1-2019) oraz mniejsza od średniej dla całej Polski (5,8-2020 oraz 5,1 rok 2019).

W ostatnich latach Gmina przeprowadziła kilkanaście inwestycji w zakresie infrastruktury wodociągowej i kanalizacyjnej poprawiając tym samym jakość życia mieszkańców.

Najważniejszym dokumentem planistycznym Gminy jest Studium Uwarunkowań i Kierunków Zagospodarowania Przestrzennego Gminy i Miasta Bisztynek. Zasady kształtowania i wykorzystywania przestrzeni określone są w miejscowych planach zagospodarowania przestrzennego dla miasta Bisztynek oraz miejscowości Sątopy-Samulewo. Na koniec 2020 roku tylko **1,5 % powierzchni gminy było pokrytych miejscowymi planami zagospodarowania przestrzennego.**

Obszar zurbanizowany gminy stanowi ponad 61 % terenu gminy, zaś grunty rolne ok. 39 % terenu gminy. W gminie wyodrębniono mniejsze jednostki pomocnicze: 3 osiedla na terenie miasta Bisztynek i 19 sołectw na terenie gminy. W strukturze sieci osadniczej gminy istnieją następujące grupy jednostek:

- miasto Bisztynek, stanowiące regionalny ośrodek o funkcji administracyjnej, społeczno-gospodarczej i turystycznej.
- wsie Sątopy i Sątopy-Samulewo, pełniące funkcje turystyczną, usługową dla sąsiednich terenów z uwagi na koncentrację instytucji samorządowych tj. szkoły oraz infrastrukturę: sportową, zdrowotną, przeciwpożarową, religijną, handlową.
- wsie o funkcjach rolniczych i usługowych na poziomie podstawowym tj. sklepy, zakłady usługowe, świetlice, OSP.

W strukturze przestrzennej gminy Bisztynek dominują przestrzenie otwarte - pola, łąki, lasy i zadrzewienia, wody powierzchniowe. Występują tu duże arealy użytków rolnych ok. 79 % oraz kompleksy leśne (lesistość - ok.10%). Udział różnorodnych form obszarów prawnie chronionych w powierzchni ogółem wynosi około 9 %.

Dla celów *Lokalnego Programu Rewitalizacji Gminy Bisztynek* w ramach *Ponadlokalnego programu rewitalizacji sieci miast Cittaslow*, wyznaczono obszar rewitalizacji, który zajmuje powierzchnię około 0,79 km², natomiast łączna liczba osób zamieszkałych na obszarze rewitalizacji wynosi 1803 osoby, co stanowi 29,73 % mieszkańców gminy Bisztynek. Realizowane działania rewitalizacyjne stanowiły istotny instrument rozwoju społeczno-gospodarczego miasta, których efektem jest poprawa jakości życia lokalnej społeczności.

Na terenie gminy **w niewielkim stopniu wykorzystywane są odnawialne źródła energii**, do których można zaliczyć mikroinstalacje do 50 kW. Zgodnie z zapisami Studium uwarunkowań i kierunków zagospodarowania przestrzennego gminy Bisztynek energia z wiatru, z uwagi na tereny wartościowe dla środowiska i krajobrazu, nie będzie pozyskiwana.

Gmina Bisztynek podejmuje różnorodne **działania prośrodowiskowe** m.in. realizując inwestycje zielone (zmniejszenia emisji gazów cieplarnianych m.in. poprzez udzielanie: informacji w zakresie możliwości pozyskania dofinansowania na projekty służące ochronie powietrza (Czyste Powietrze), polegające na wymianie źródeł ogrzewania na proekologiczne w budynkach mieszkalnych, termomodernizację budynków publicznych,) i niebieskie (ochrona wód m.in. informacje w zakresie możliwości pozyskania dofinansowania na przydomowe zbiorniki retencyjne). Natomiast proces **usuwania azbestu i wyrobów zawierających azbest z terenu gminy przebiega stopniowo ze względu na ograniczone środki finansowe właścicieli budynków, na co wskazuje analiza danych, gdyż usuwanie azbestu sprawniej następuje u osób prawnych aniżeli u osób fizycznych.** Zgodnie z

danymi zawartymi w Bazie Azbestowej na terenie Gminy u osób fizycznych pozostało do unieszkodliwienia 89,14 % zinwentaryzowanego azbestu, a u osób prawnych 6,78 %.

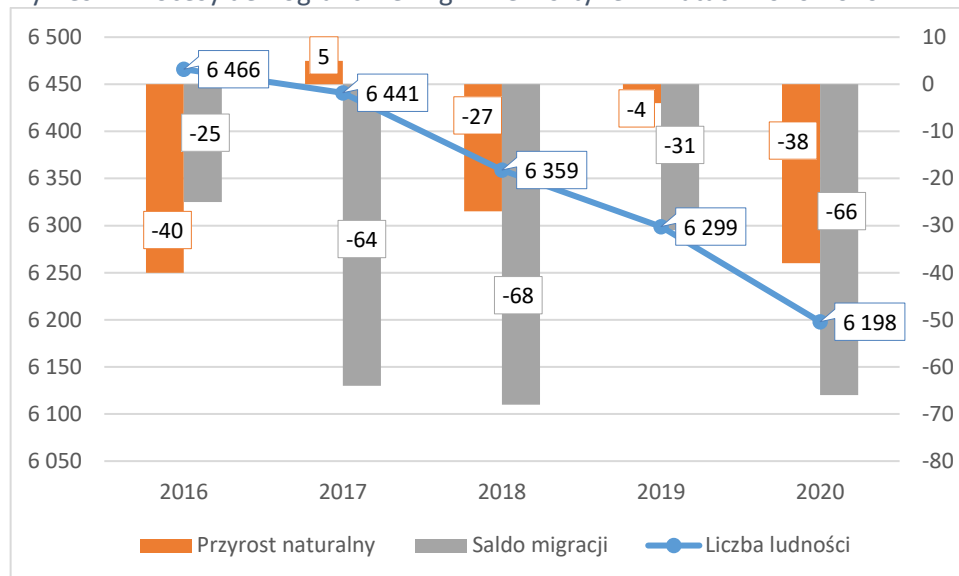
Wyzwania dla Gminy Bisztynek:

- ❖ Poprawa dostępności komunikacyjnej mieszkańców i turystów;
- ❖ Poprawa bezpieczeństwa drogowego;
- ❖ Budowa nowych i rozwój istniejących ścieżek rowerowych;
- ❖ Kontynuowanie procesu rewitalizacyjnego miasta;
- ❖ Modernizacja oczyszczalni ścieków;
- ❖ Rozbudowa i modernizacja sieci sanitarnej na obszarze wiejskim gminy;
- ❖ Zwiększenie wykorzystania OZE na terenie gminy;
- ❖ Zwiększenie ilości indywidualnych zbiorników retencyjnych na terenie gminy;
- ❖ Kanalizacja deszczowa;
- ❖ Ochrona środowiska przyrodniczego (budowa/przebudowa/ modernizacja infrastruktury wodno-kanalizacyjnej, zwiększenie wykorzystania odnawialnych źródeł energii, bieżący monitoring, poprawa jakości powietrza oraz utrzymanie wysokiego stopnia recyklingu w zakresie gospodarki odpadami);
- ❖ Utrzymanie Punktu Selektywnego Zbierania Odpadów Komunalnych (m. in. dostosowywanie rodzajów przyjmowanych odpadów do zmian przepisów ustawy o utrzymaniu czystości i porządku w gminach,);
- ❖ Rozbudowa/modernizacja kompostowni odpadów ulegających biodegradacji oraz odpadów zielonych;
- ❖ Rozbudowa i modernizacja sortowni odpadów komunalnych w kierunku zwiększenia efektywności oczyszczania odpadów komunalnych zmieszanych oraz doczyszczania frakcji odpadów zebranych selektywnie;
- ❖ Likwidacja tzw. dzikich wysypisk odpadów;
- ❖ Likwidacja poszyc dachowych zawierających azbest.

SFERA SPOŁECZNA

W analizowanym okresie (2016-2020) zaobserwowano w gminie Bisztynek **niekorzystne trendy demograficzne**. Zauważalny jest zarówno spadek liczby ludności (o 268 osób, tj. 4,14 %.), na który ma wpływ przede wszystkim ujemne i zmniejszające się saldo migracji (-254 osób) oraz występujące zjawisko starzenia się społeczeństwa (zwiększenie udziału starszych osób w ogólnej liczbie ludności przy utrzymującej się liczbie dzieci w strukturze ludności), które powoduje ujemny przyrost naturalny.

Wykres 1. Procesy demograficzne w gminie Bisztynek w latach 2016-2020



Źródło: opracowanie własne na podstawie Banku Danych Lokalnych, GUS

Zgodnie z *Prognozą ludności gmin na lata 2017-2030* liczba mieszkańców gminy Bisztynek w 2030 roku będzie wynosiła 5605 osób, z czego 15,2 % będą stanowiły dzieci, 55,7 proc ludności będzie w strukturze wieku produkcyjnego, natomiast 29,1 % będzie w strukturze ekonomicznej poprodukcyjnej.

Zgodnie z GUS, w 2020 roku odsetek dzieci objętych opieką w żłobkach (czyli dzieci do lat 3) wyniósł 8,1 proc, co mogło by wskazywać, że jest niewystarczająca liczba miejsc w żłobkach. Jednakże Gmina w latach 2019-2020 odnotowała niepełne obsadzenie posiadanej liczby miejsc w żłobkach. Podczas konsultacji społecznych pozyskano informację, że w roku 2021 wzrosło zainteresowanie żłobkiem i wszystkie miejsca są obsadzone. Natomiast odsetek dzieci objętych wychowaniem przedszkolnym wyniósł w 2019 roku (brak danych za 2020 rok) 65,6 %, co oznacza, że **poziom upowszechniania edukacji przedszkolnej na terenie Gminy wzrasta co roku i mógłby objąć większy zakres dzieci w tym przedziale wiekowym.**

Jakość nauczania w gminie Bisztynek jest zróżnicowana w poszczególnych szkołach. Świadczą o tym wyniki egzaminów ósmoklasistów w 2020 roku. Zdecydowanie najlepsze wyniki zostały osiągnięte przez absolwentów SP w Bisztyнку, zdobywając podobne średnie wyniki egzaminów ze średnią wojewódzką i powiatową. Zdecydowanie słabiej poradzili sobie uczniowie SP w Sątopach i SP Grzęda.

Na terenie gminy Bisztynek nie funkcjonuje poradnia psychologiczno-pedagogiczna oraz ośrodki wychowawcze. Najbliższa placówka znajdują się, w mieście powiatowym Bartoszyce.

Na terenie Gminy Bisztynek funkcjonuje Spółdzielnia Socjalna „Po Sąsiedzku”, która realizuje zadania związane z działaniami na rzecz środowiska lokalnego poprzez włączanie się w uroczystości i imprezy lokalne, a także zadania związane z wyżywieniem dzieci w szkołach i przedszkolach.

Oferta kulturalna w gminie jest istotnym elementem życia społecznego i turystycznego gminy. Kalendarz imprez kulturalnych realizowany przez Ośrodek Kultury i Aktywności Lokalnej wskazuje na realizację co najmniej kilku imprez dla mieszkańców w miesiącu. W miesiącach od maja do września widać wyraźny wzrost ilości organizowanych wydarzeń kulturalnych. Wydarzeniami kulturalnymi, które wpisały się w tradycje gminy są Dni Bisztyńka, Dożynki, Dni Rodziny, na obszarach wiejskich są organizowane pikniki. Ponadto na terenie gminy funkcjonuje biblioteka publiczna i trzy filie (Prosiły,

Sątopy-Samulewo, Wozławki), czternaście świetlic wiejskich (Dąbrowa, Grzęda, Księżno, Łądek, Łędlawki, Paluzy, Pleśno, Prosyty, Sątopy-Samulewo, Sułowo, Troksy, Troszkowo, Unikowo, Wozławki).

Mieszkańcy gminy Bisztynek mają **słaby dostęp do podstawowej opieki zdrowotnej i specjalistycznej. Na terenie gminy Bisztynek funkcjonują przychodnie medyczne, ale żadna nie podlega samorządowi terytorialnemu.** Największym problemem w dostępie do opieki zdrowotnej dla mieszkańców są kolejki do lekarzy POZ i specjalistów, z uwagi na zbyt małą ich liczbę na terenie gminy oraz zbyt niskie limity świadczeń przyznanych przez Narodowy Fundusz Zdrowia. Dużym problemem jest brak lekarzy specjalistów.

Liczba osób, liczba rodzin i osób w rodzinach korzystających z pomocy i wsparcia z Miejskiego Ośrodka Pomocy Społecznej w Bisztyнку ma tendencję malejącą, co wskazuje na pozytywny trend w społeczeństwie.

Natomiast **rośnie liczba świadczeń usług opiekuńczych dla osób starszych w zakresie odpłatności gminy za pobyt mieszkańców gminy w domu pomocy społecznej o 23,53 % (2017/2020).** W związku z coraz bardziej zauważalnym i postępującym procesem starzenia się społeczeństwa i zachodzącymi zmianami demograficznymi Gmina Bisztynek przystąpiła o realizacji programu Opieka wytchnieniowa dla rodzin osób opiekujących się osobami starszymi. Gmina realizuje program teleopieki dla osób starszych.

Gmina Bisztynek nie należy do miejscowości turystycznej, która jest tłumnie odwiedzana przez turystów. Może to wynikać z faktu, że Gmina nie dysponuje dużymi obszarami terenów o walorach przyrodniczo-krajobrazowych. Na terenie Gminy brak jest rozbudowanej bazy noclegowo-gastronomicznej. Nie mniej jednak szanse rozwoju gminy należy upatrywać w zwiększeniu jego znaczenia w regionie jako ośrodka turystycznego o znaczeniu ponadlokalnym, wykorzystującego turystyczne zasoby miejscowości sąsiednich takich jak Jeziorany, Lidzbark Warmiński, Bartoszyce, Olsztyn. Ponadto należy szukać możliwości rozwoju Gminy w zakresie potencjału jaki niesie srebrna gospodarka.

Na terenie gminy Bisztynek o porządek i bezpieczeństwo dba Komenda Powiatowa Policji oraz Komenda Powiatowa Państwowej Straży Pożarnej. Na przestrzeni analizowanych lat liczba przestępstw maleje i poprawia się wykrywalność przestępstw. Jednakże mieszkańcy zgłaszają potrzebę monitoringu na terenie miasta oraz dostępność Komisariatu Policji całodobowo i cały tydzień.

Wyzwania dla Gminy Bisztynek:

- ❖ Poprawa sytuacji demograficznej, w tym zwłaszcza związanej z odpływem młodych mieszkańców (np. poprzez nagrody dla uzdolnionej młodzieży, zapewnienie staży);
- ❖ Zwiększenie liczby miejsc w żłobku, przedszkolach oraz punktach przedszkolnych;
- ❖ Podniesienie poziomu edukacji poprzez podniesienie kompetencji kadry nauczającej, w tym wykorzystywania nowatorskich metod nauczania;
- ❖ Organizacja zajęć rozwijających zainteresowania dzieci;
- ❖ Kompleksowa polityka senioralna;
- ❖ Dopasowanie usług publicznych do zmieniającej się struktury i potrzeb społeczności lokalnej;
- ❖ Poprawa jakości systemu ochrony zdrowia poprzez aktywne pozyskiwanie lekarzy wykorzystując różnorodne formy zachęt;

- ❖ Poprawa bezpieczeństwa mieszkańców i turystów.

SFERA GOSPODARCZA

Obserwuje się **rozwój przedsiębiorczości mieszkańców gminy Bisztynek**. Na przestrzeni ostatnich 5 lat liczba przedsiębiorstw wzrosła o 12 % (44 podmioty). 93,02 % (386) podmiotów gospodarczych zarejestrowanych w gminie działa w sektorze prywatnym. Wskaźnik *liczba podmiotów gospodarczych wpisanych do rejestru REGON w 2020 roku w przeliczeniu na 1000 ludności* dla gminy Bisztynek (67) i ma tendencję rosnącą, ale jest mniejszy od wartości uzyskanej dla powiatu bartoszyckiego (77,8), województwa warmińsko-mazurskiego (96,3) i zdecydowanie mniejszy od Polski (121,9). Analizując liczbę podmiotów gospodarczych pod względem wielkości aż 95,66 % ogółu przedsiębiorstw stanowią mikroprzedsiębiorstwa zatrudniające do 9 osób. W 2020 r. najwięcej podmiotów prowadziło działalność w sektorze działalności związanej z obsługą rynku nieruchomości (81), w handlu (75), w budownictwie (69), a 14 firm w sektorze określonym jako działalność profesjonalna, naukowa i techniczna.

Wskaźnik określający liczbę pracujących na 1000 ludności w gminie Bisztynek ma tendencję spadkową. Na przestrzeni 5 lat nastąpił spadek wartości wskaźnika o 13 osób. Stopa bezrobocia w powiecie bartoszyckim na koniec 2020 r. wyniosła 17,4 % (3348 osób). Wskaźnik ten był zdecydowanie wyższy zarówno od średniej województwa warmińsko-mazurskiego (10,1 %), jak i krajowej (6,2 %). Należy zwrócić uwagę na fakt, że stopa bezrobocia ma tendencję spadkową, a od 2005 roku zmalała o 21,3 %, a w przypadku województwa spadek nastąpił o 17,1 %, a Polski 11,4 %

Na terenie gminy Bisztynek nie znajdują się wyznaczone strefy przedsiębiorczości.

Wyzwania dla Gminy Bisztynek:

- ❖ Poprawa atrakcyjności rynku pracy;
- ❖ Rozwój infrastruktury turystycznej;
- ❖ Rozwój rolnictwa ekologicznego;
- ❖ Wzrost przedsiębiorczości mieszkańców Gminy;
- ❖ Współpraca Gminy z mieszkańcami, przedsiębiorcami.

1.2. Analiza SWOT

Analiza SWOT jest powszechną metodą diagnostyczną wykorzystywaną w jednostkach administracji publicznej. Pozwala ona porównać silne i słabe strony jednostki wynikające z otoczenia wewnętrznego, czyli możliwości rozwoju i obszary problemowe z szansami i zagrożeniami dla rozwoju płynącymi z otoczenia zewnętrznego. Poniższą analizę dokonano w oparciu o:

- opis charakterystyki Gminy,
- wyniki *Diagnozy społeczno-gospodarczej Gminy Bisztynek* opracowanej w oparciu o dane statystyczne Banku Danych Lokalnych, dokumenty wewnętrzne Gminy oraz ankiety i innych źródeł zewnętrznych,
- konsultacje społeczne (warsztaty z przedstawicielami Urzędu Miejskiego w Bisztyнку i jednostek podległych, mieszkańcami, ankiety, rozmowy indywidualne z przedstawicielami Urzędu Miejskiego w Bisztyнку i przedsiębiorcami).

Tabela 1. Analiza SWOT

SILNE STRONY	SŁABE STRONY
<p>Położenie na obszarze Zielonych Płuc Polski unikalne walory środowiskowe umożliwiające organizację turystyki tematycznej głównie związanej z obserwacją przyrody</p> <p>Wysoki poziom recyklingu odpadów (55,92 %)</p> <p>Punkt selektywnej zbiórki odpadów komunalnych</p> <p>Wdrożony system monitorowania jakości powietrza</p> <p>Strefa klimatyczna o wyższej efektywności pozyskania energii z słońca</p> <p>Bardzo dobrej klasy gleby (II , III, IV klasa - łącznie 96 % gruntów ornych)</p> <p>Warunki do rozwoju sportów zimowych, wzniesienia na poziomie 50 m n.p.t</p> <p>Poprawiająca się infrastruktura dróg</p> <p>Trasa kolejowa</p> <p>Sieć Internetu szerokopasmowego</p> <p>Dobrze rozwinięta sieć telefonii komórkowej</p> <p>Wyznaczony obszar rewitalizowany i polityka rewitalizacyjna</p> <p>Dobrze rozwinięta sieć wodno-kanalizacyjna na terenie miasta</p> <p>Zdiagnozowane problemy klimatyczne i plan przeciwdziałania</p> <p>Utrzymujący się na niezmiennym poziomie odsetek ludności w wieku przedprodukcyjnym</p> <p>Optymalna liczba miejsc w przedszkolach</p> <p>Uniwersytet Trzeciego Wieku - Rada Seniorów</p> <p>Partnerskie relacje z innymi miastami (wspólne pozyskiwanie środków, wspólne realizowanie projektów i wydarzeń) np. Cittaslow</p> <p>Aktywność społeczeństwa (współpraca z organizacjami pozarządowymi)</p>	<p>Peryferyjne położenie, poza głównymi szlakami komunikacyjnymi kraju</p> <p>Wciąż widoczne braki w infrastrukturze drogowej</p> <p>Mała ilość ścieżek rowerowych</p> <p>Wyroby azbestowe na terenie gminy</p> <p>Słabo rozwinięta sieć gazownicza</p> <p>Duży obszar zdegradowanych obszarów na terenach miejskich i wiejskich</p> <p>Dzике wysypiska, niewłaściwe przechowywanie nawozów naturalnych</p> <p>Niski stopień skanalizowania obszarów wiejskich (15,9%) - potencjalne zagrożenie środowiskowe</p> <p>Potrzeba modernizacji istniejącej sieci kanalizacyjnej</p> <p>Brak kanalizacji deszczowej na obszarze gminy</p> <p>Brak indywidualnych zbiorników retencyjnych dla wody deszczowej</p> <p>Niska atrakcyjność osadnicza</p> <p>Sezonowe zanieczyszczenia (piece)</p> <p>Mały udział OZE w gospodarce energetycznej gminy</p> <p>Niskie dochody mieszkańców (77,49 % przeciętnego miesięcznego wynagrodzenia brutto w Polsce)</p> <p>Stała liczba osób długotrwale bezrobotnych w strukturze bezrobotnych (3,88 %)</p> <p>Niska przedsiębiorczość</p> <p>Stosunkowo słaba dostępność do podstawowej opieki zdrowotnej i specjalistycznej</p> <p>Niski współczynnik skolaryzacji brutto (77,54 %)</p> <p>Brak poradni psychologiczno-pedagogicznej - najbliższa w Bartoszycach</p> <p>Duża szara strefa – spowodowana bliskością granicy z Rosją</p> <p>Brak Kół Gospodyń Wiejskich na terenie gminy</p> <p>Niska aktywność obywatelska podczas</p>

<p>Dostępność bezpłatnego Internetu w wielu punktach gminy</p> <p>Malejąca liczba osób korzystających z pomocy MOPS 9,35 % (2020), 9,93 % (2019)</p> <p>Szeroka oferta sportowa i kulturalna</p> <p>Zabezpieczona opieka na poziomie żłobka</p> <p>Potencjał dla srebrnej gospodarki</p> <p>Baza sportowo-kulturalna (stadion, sale sportowe przy szkołach, siłownie zewnętrzne, place zabaw, wiaty biesiadne, świetlice wiejskie)</p> <p>Bliskość granicy z Rosją tj. z Obwodem Kaliningradzkim</p> <p>Brak przemysłu ciężkiego</p> <p>Możliwości nowych inwestycji</p> <p>Wzrost przedsiębiorczości</p> <p>Spadek bezrobocia o 3,1 punktu procentowego na przestrzeni 5 lat</p> <p>Umiejętność podmiotów w pozyskiwaniu funduszy unijnych(219 podpisane umowy – 216 RPO WiM)</p>	<p>pow szechnych wyborów</p> <p>Ujemny przyrost naturalny</p> <p>Starzenie się społeczności gminy</p> <p>Wyniki egzaminu ósmoklasisty na poziomie niższym aniżeli w powiecie i województwie</p> <p>Brak Domów Opieki Społecznej na terenie gminy - ponoszenie kosztów przez gminę z tytułu pobytu mieszkańców w takich placówkach</p> <p>Brak Dziennych Domów Opieki Społecznej</p> <p>Niski stopień atrakcyjności inwestycyjnej miasta</p> <p>Brak zróżnicowanej bazy noclegowej i turystycznej</p> <p>Niewykorzystany potencjał turystyczny (turystyka krajoznawcza, srebrna gospodarka)</p>
S z a n s e	Z a g r o ż e n i a
<p>Rosnąca popularność wykorzystania odnawialnych źródeł energii oraz innych rozwiązań środowiskowych</p> <p>Regulacje ogólnokrajowe zobowiązujące JST do podniesienia jakości środowiska</p> <p>Środki na nową przestrzeń publiczną (m.in. rewitalizacja, gospodarka niskoemisyjna)</p> <p>Wzrost świadomości ekologicznej mieszkańców</p> <p>Polityka prorodzinna</p> <p>Dostępność funduszy unijnych na cele społeczne</p> <p>Systematyczny wzrost jakości życia społecznego</p> <p>Rozwój tzw. srebrnej gospodarki</p> <p>Upowszechnianie zdrowego trybu życia i aktywnego spędzania czasu</p> <p>Wsparcie Państwa w rozwoju przedsiębiorczości</p>	<p>Niewystarczające środki finansowe w programach prośrodowiskowych</p> <p>Wzrost udziału transportu indywidualnego skutkujący rosnącymi zanieczyszczeniami komunikacyjnymi</p> <p>Brak kontroli nad spalaniem odpadów w paleniskach domowych</p> <p>Zmiany przepisów dot. gospodarki niskoemisyjnej</p> <p>Negatywne trendy demograficzne (starzejące się społeczeństwo, ujemny przyrost naturalny, ujemne saldo migracji)</p> <p>Wzrost problemów społecznych wynikających z pandemii COVID-19</p> <p>Mało elastyczny system kształcenia zawodowego w Polsce</p> <p>Słaba współpraca sfery gospodarczej i sfery</p>

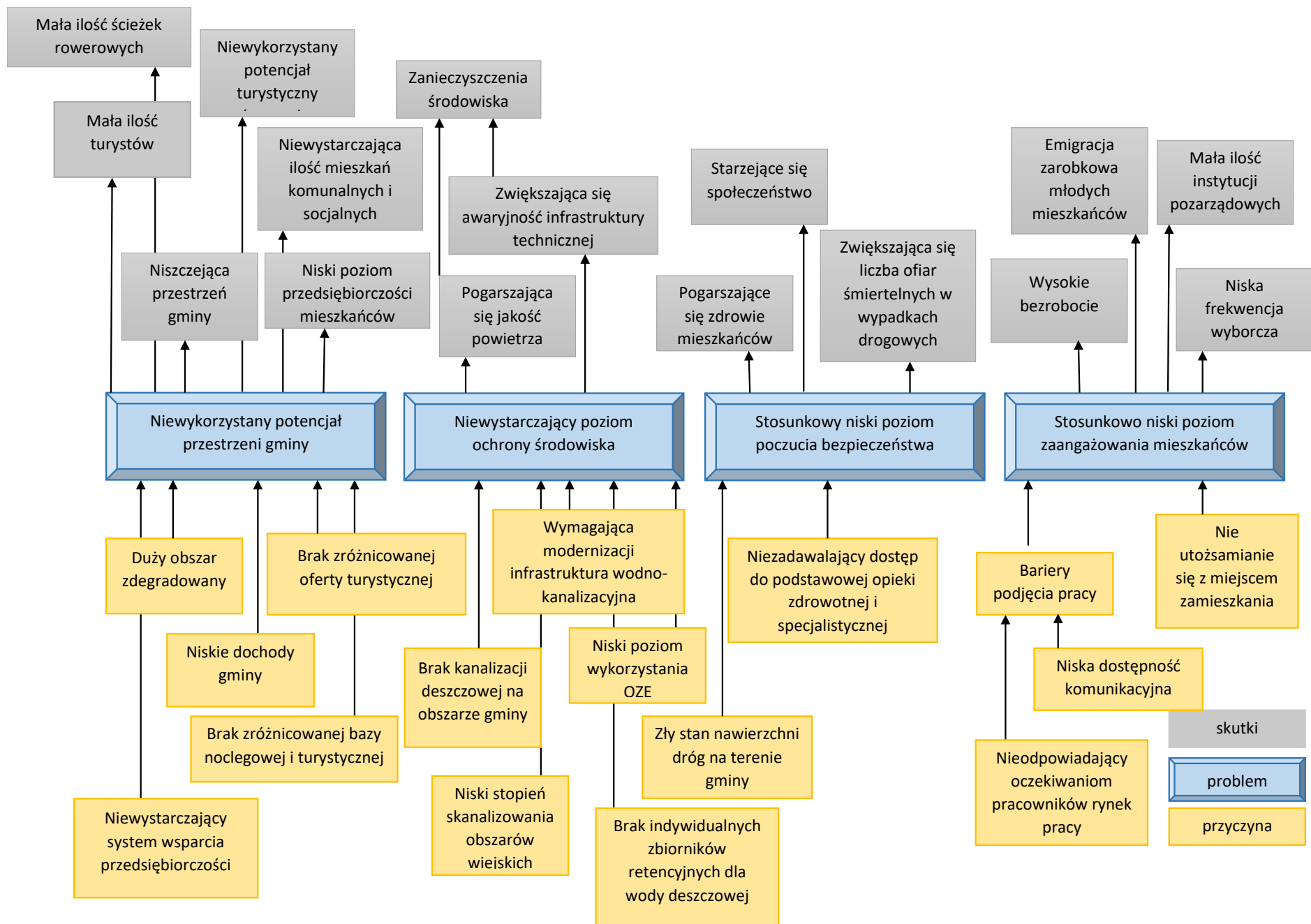
Rozwój usług specjalistycznych z zakresu rehabilitacji, geriatrici, srebrnej gospodarki Wzrastająca aktywność przedsiębiorcza Upowszechnianie zdrowego trybu życia poprzez wzrost popytu na wysokiej jakości żywność ekologiczną tradycyjną i regionalną Rozwój technologii informacyjno-komunikacyjnych	edukacji zawodowej Problemy finansowe publicznej służby zdrowia i związane z tym problemy z dostępnością usług Emigracja zarobkowa Konkurencyjność większych miejscowości Niestabilna sytuacja społeczno-gospodarcza spowodowana pandemią COVID-19 Brak zagwarantowanych środków w nowej perspektywie finansowej 2021-2027 i ograniczona ich dostępność Brak stabilnej polityki międzynarodowej
---	---

Źródło: opracowanie własne

1.3. Drzewo problemów

Drzewo problemów powstało na podstawie *Diagnozy społeczno-gospodarczej Gminy Bisztynek*, wniosków z *Diagnozy* zamieszczonej w niniejszym dokumencie w podrozdziale 1.1. *Wnioski z analizy społeczno-gospodarczej* oraz analizy SWOT.

Strategia rozwoju społeczno-gospodarczego Gminy Bisztynek do roku 2030



2. Rozwój strategiczny Gminy Bisztynek do roku 2030

Programowanie rozwoju to kluczowy element i podstawa zarządzania rozwojem lokalnym, pod którym to pojęciem rozumiemy zespół skoordynowanych działań podejmowanych przez gminy, zmierzających do realizacji wcześniej określonych (sformułowanych) celów. W procesie zarządzania rozwojem lokalnym istotną rolę odgrywa samorząd, pełniąc funkcje koordynacyjne i organizacyjne, w tym w zakresie współpracy interesariuszy (aktorów rozwoju lokalnego).¹

Budowa elementów *Strategii Rozwoju Społeczno-Gospodarczego Gminy Bisztynek do roku 2030* odbywać się będzie według poniższego schematu.

Schemat 2. Programowanie rozwoju



Źródło: „Zarządzanie strategiczne rozwojem gospodarczym”, 2BA doradztwo strategiczne – Agnieszka Nowak – Leszek Nowak

Najważniejszym, wyjściowym elementem jest wizja gminy, która określa pożądany przez mieszkańców jej wizerunek w perspektywie najbliższych lat. Po przeprowadzeniu analizy sytuacji społeczno-gospodarczej w oparciu o dane statystyczne i dokumenty oraz materiały Urzędu Miejskiego w Bisztynku, a następnie po uwzględnieniu wyników analizy SWOT, zostały zaproponowane cztery cele strategiczne. Cele strategiczne będą osiągnięte poprzez realizację celów operacyjnych i wskazanych kierunków działań.

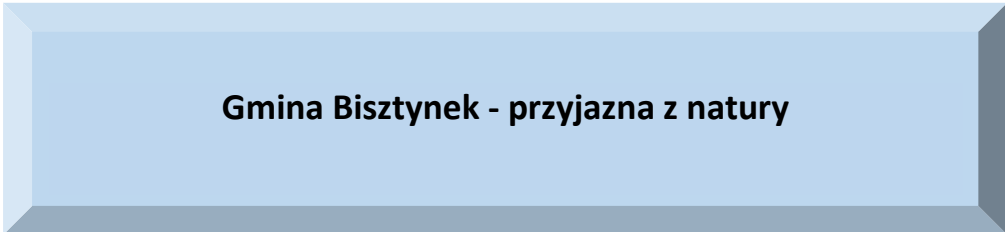
Wyznaczone cele, a następnie kierunki działań powinny odpowiadać na potrzeby rozwojowe Gminy i rozwiązywać najważniejsze problemy. Ważnym aspektem wyznaczania celów jest wzmocnienie potencjału lokalnego i wykorzystywanie zasobów własnych, jak również szans pojawiających się w otoczeniu.

Realizacja zakładanych celów spowoduje zmiany w sferze społecznej, gospodarczej i przestrzennej o charakterze ilościowym, ale przede wszystkim jakościowym.

¹ Internet <https://samorzad.nid.pl>, 17.08.2021

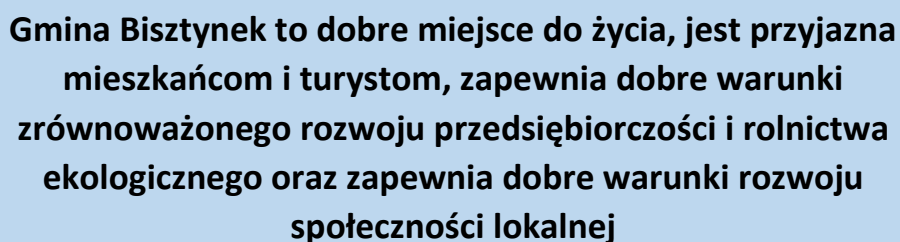
2.1. Wizja rozwoju Gminy Bisztynek w perspektywie 2030 roku

Wizja JST rozumiana jako docelowy obraz danej jednostki w przyszłości. Jest to marzenie o lepszej przyszłości, stan pożądany i oczekiwany, do spełnienia którego będą dążyć wdrażający strategię. Wyzwaniem dla zarządzających rozwojem będzie skupienie wokół wizji różnych grup interesariuszy.²



Gmina Bisztynek - przyjazna z natury

Misją Gminy jako podstawowej jednostki samorządu terytorialnego jest odpowiadanie za wszystkie sprawy o zasięgu lokalnym, które – zgodnie z założeniami ustawy o samorządzie gminnym – mogą się przysłużyć „zaspokojeniu zbiorowych potrzeb wspólnoty” (...) Zgodnie z art. 1 ust. 1 ustawy o samorządzie gminnym oraz art. 16 ust. 1 Konstytucji RP mieszkańcy gminy tworzą z mocy prawa wspólnotę samorządową.³



Gmina Bisztynek to dobre miejsce do życia, jest przyjazna mieszkańcom i turystom, zapewnia dobre warunki zrównoważonego rozwoju przedsiębiorczości i rolnictwa ekologicznego oraz zapewnia dobre warunki rozwoju społeczności lokalnej

Na podstawie powyżej przedstawionych założeń, *Strategia rozwoju społeczno-gospodarczego Gminy Bisztynek do roku 2030* wyszczególnia cele szczegółowe, cele operacyjne oraz kierunki działań, które będą realizowane przez najbliższą dekadę przez Gminę Bisztynek oraz inne podmioty. Kierunki działań wynikają z potrzeb Gminy, mieszkańców i innych interesariuszy.

W ramach procesu planowania strategicznego wyznaczono cztery cele strategiczne w obszarach: **przestrzeń, środowisko, bezpieczeństwo i społeczeństwo**. Cele szczegółowe są komplementarne względem siebie i realizowane są przez cele operacyjne, które również uzupełniają się nawzajem.

Jednym z najważniejszych wyzwań stojących przed wszystkimi samorządami jest **ochrona środowiska naturalnego**, w tym niska emisja, gospodarka wodno-kanalizacyjna oraz gospodarka odpadami.

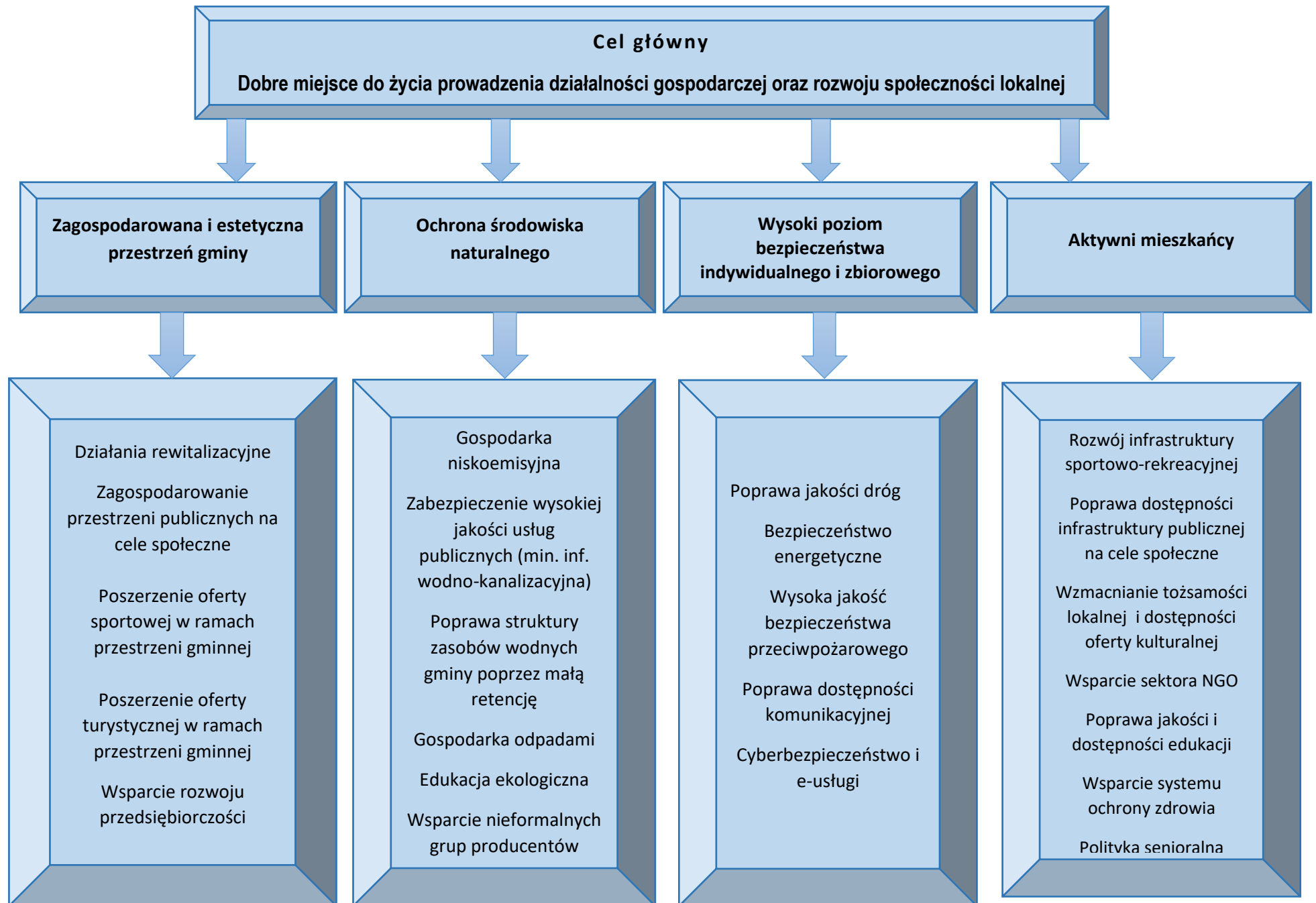
Zaplanowane działania w sferze gospodarczej i społecznej będą realizowane z zachowaniem ładu przestrzennego. Ponadto działania te wpłyną na poprawę jakości życia mieszkańców oraz zwiększenie atrakcyjności osadniczej Gminy. Natomiast efektem realizacji celów związanych z rozbudową infrastruktury technicznej będzie rozwój społeczny, gospodarczy oraz poprawa jakości środowiska

² 2BA doradztwo strategiczne – Agnieszka Nowak – Leszek Nowak, Zarządzanie strategiczne rozwojem gospodarczym

³ Samorząd terytorialny w pigułce. System samorządu w Polsce

przyrodniczego. Realizacja celów i kierunków działań będzie przybliżała do osiągnięcia pożądanego statusu rozwoju Gminy, określonego w jej wizji.

Schemat 3. Cel główny, cele szczegółowe Strategii rozwoju społeczno-gospodarczego Gminy Bisztynek do roku 2030



Cel I. Zagospodarowana i estetyczna przestrzeń gminy

Zagospodarowana i estetyczna przestrzeń gminy jest warunkiem wysokiej jakości życia mieszkańców. Rolą gminy jest zapewnienie swoim mieszkańcom takich warunków, aby czuli się bezpiecznie i byli usatysfakcjonowani z oferty społecznej, skierowanej do wszystkich grup wiekowych.

Poprawa estetyki przestrzeni Gminy Bisztynek odbywać się będzie poprzez odbudowę miejsc historycznych dla miasta w postaci zabytkowego ratusza miejskiego, a także rewitalizację obszarów zdegradowanych poprzez przebudowę, adaptację budynków, obiektów, terenów i przestrzeni w celu przywrócenia lub nadania im nowych funkcji społecznych, gospodarczych, edukacyjnych, kulturalnych i rekreacyjnych.

Rozwój infrastruktury sportowo-rekreacyjno-wypoczynkowej w całej gminie jest niezbędny ze względu na dostosowanie tej oferty do dzieci, młodzieży i dorosłych, jak również w celu rozwoju funkcji turystycznej na terenie Gminy. Profesjonalna oferta turystyczna to nie tylko baza noclegowa i gastronomiczna, to także miejsca, gdzie turyści będą mogli spędzić aktywnie czas (np. ścieżki rowerowe, siłownie zewnętrzne, skate parki, place zabaw).

Gmina podejmie też działania mające na celu przygotowanie techniczne terenów inwestycyjnych, zagospodarowanie terenów nieużytkowanych oraz utworzenie centrum pracy wspólnej (coworking), dla mieszkańców i osób przyjezdnych, umożliwiającej pracę zdalną.

Wszystkie działania związane z zagospodarowaniem przestrzeni gminy będą prowadzone zgodnie z założeniami prowadzonej polityki przestrzennej oraz będą oparte o *Studium Uwarunkowań i Kierunków Zagospodarowania Przestrzennego Gminy i Miasta Bisztynek*.

Powyższe cele operacyjne stanowiąc będą podstawę do realizacji konkretnych działań, które zamieszczono w tabeli poniżej.

Tabela 2 Cel strategiczny nr 1

CEL STRATEGICZNY I			
ZAGOSPODAROWANA I ESTETYCZNA PRZESTRZEŃ GMINY			
CEL OPERACYJNY	KIERUNKI DZIAŁAŃ	OCZEKIWANE REZULTATY PLANOWANYCH DZIAŁAŃ	WSKAŹNIKI OSIĄGNIĘCIA DZIAŁAŃ
1.1. Działania rewitalizacyjne	Zagospodarowanie przestrzeni publicznej Opracowanie Gminnego Programu	Przywrócenie do życia zdegradowanych obszarów i uzupełnienie ich o nowe funkcje	Liczba podpisanych umów o dofinansowanie z obszaru rewitalizacji [szt.]

	<p>Rewitalizacji</p> <p>Ochrona zabytków</p>	<p>Poprawa stanu zabytków</p> <p>Poprawa estetyki i funkcjonalności obiektów gminnych</p> <p>Poprawa jakości przestrzeni i ochrona ładu przestrzennego Gminy</p>	<p>Liczba zabytków objętych wsparciem [szt.]</p> <p>Liczba obiektów zrewitalizowanych [szt.]</p> <p>Powierzchnia zrewitalizowanych obszarów [m³]</p> <p>Liczba zabytków nieruchomych objętych wsparciem [szt.]</p> <p>Zagospodarowanie terenu na cele społeczne [ha]</p> <p>Liczba mieszkańców korzystających z budynku użyteczności publicznej [os]</p> <p>Adaptacja(rewitalizacja) budynku użyteczności publicznej [szt.]</p>
<p>1.2. Zagospodarowanie przestrzeni publicznych na cele społeczne</p>	<p>Zagospodarowanie przestrzeni publicznej na cele społeczne</p> <p>Poprawa jakości, funkcjonalności i dostępności istniejących przestrzeni publicznych na cele społeczne</p> <p>Zwiększenie, uzupełnienie infrastruktury rekreacyjnej na terenie gminy</p>	<p>Rozwój przestrzeni społecznej</p> <p>Zwiększenie funkcjonalności przestrzeni</p> <p>Wzmocnienie więzi społecznych</p> <p>Zwiększenie infrastruktury rekreacyjnej dla młodzieży</p>	<p>Liczba osób korzystających z obiektów objętych wsparciem [osoby/rok]</p> <p>Liczba budynków publicznych zaadaptowanych na cele społeczne [szt.]</p> <p>Liczba infrastruktury rekreacyjnej na terenie gminy [szt.]</p>
<p>1.3. Poszerzenie oferty sportowej w ramach przestrzeni gminnej</p>	<p>Dostosowanie oferty sportowej do potrzeb uczniów i mieszkańców</p>	<p>Zwiększenie oferty sportowej</p> <p>Zwiększenie aktywności sportowej</p>	<p>Liczba imprez sportowych na terenie gminy [szt.]</p> <p>Liczba osób korzystających ze</p>

		uczniów oraz mieszkańców Gminy Stworzenie nowych miejsc rekreacji	wspartej infrastruktury [liczba osób] Liczba nowych atrakcji turystycznych [szt.]
1.4. Poszerzenie oferty turystycznej w ramach przestrzeni gminnej	Rewitalizacja zabytków, w tym na cele turystyczne Budowa nowych ścieżek rowerowych Budowa, rozbudowa i modernizacja infrastruktury sportowej i rekreacyjnej (place zabaw, siłownie zewnętrzne, otwarte strefy-skatepark)	Zwiększenie atrakcyjności turystycznej miasta Wzrost ruchu turystycznego Poprawa aktywności fizycznej mieszkańców Poszerzenie oferty spędzania czasu wolnego dla mieszkańców, w tym dzieci i młodzieży	Liczba nowych i modernizowanych obiektów sportowo-rekreacyjnych [szt.] Liczba osób korzystających ze wspartej infrastruktury [liczba osób] Liczba nowych atrakcji turystycznych [szt.] Liczba organizowanych imprez sportowych w ciągu roku [szt.]
1.5. Wsparcie rozwoju przedsiębiorczości	Przygotowanie techniczne terenów inwestycyjnych Utworzenie centrum pracy wspólnej (coworking)	Zwiększenie przedsiębiorczości na terenie gminy Wzrost liczby osób korzystających z przestrzeni coworkingowych	Wzrost powierzchni terenów inwestycyjnych na terenie gminy [ha] Liczba turystów odwiedzających gminę [szt.]

Źródło: opracowanie własne

Cel II. Ochrona środowiska naturalnego

Jednym z najważniejszych wyzwań stojących przed gminami jest zapewnienie odpowiedniego poziomu ochrony środowiska naturalnego. Jego jakość wpływa na postrzeganie Gminy wśród mieszkańców jako miejsca do życia, odwiedzających turystów, jako miejsca do wypoczynku oraz postrzeganie przez przedsiębiorców jako miejsca do prowadzenia działalności gospodarczej i rolników jako miejsca do rozwoju rolnictwa.

Gmina Bisztynek będzie realizowała kompleksowe działania proekologiczne m.in. mające na celu rozwój infrastruktury wodno-kanalizacyjnej (oczyszczalnie ścieków, infrastrukturę sanitarną), które zarówno wpłyną na poprawę jakości życia mieszkańców, zwłaszcza obszarów wiejskich oraz poprawę jakości wód powierzchniowych i podziemnych.

Zmniejszające się zasoby wodne mają wpływ na zaopatrzenie ludności w wodę przeznaczoną do spożycia, coraz częściej zdarzają się problemy z dostarczaniem jej w okresach suchych. Wzrost długości i częstości występowania okresów bezopadowych skutkować będzie pogłębieniem się problemów z dostępem do zasobów wodnych na terenie gminy. Dlatego też Gmina podejmie działania mające na celu adaptację do zmian klimatu, przeciwdziałanie skutkom suszy, zwiększenia retencji wodnej poprzez budowę nowego ujęcia wody.

Gmina będzie kontynuowała realizację inwestycji w zakresie termomodernizacji budynków użyteczności publicznej, wymiany źródeł zaopatrzenia w ciepło, wprowadzania rozwiązań technologicznych optymalizujących zużycie mediów.

Wspierane będą inwestycje mające na celu zwiększenie wykorzystania odnawialnych źródeł energii oraz ograniczenie emisji zanieczyszczeń do powietrza.

Działania optymalizujących wymaga gospodarka odpadami, w zakresie rozwoju systemów selektywnego zbierania odpadów komunalnych, pozyskiwania odpadów nadających się do recyklingu i rozwój instalacji do przetwarzania bioodpadów. Konieczne jest również podejmowanie działań zmierzających do zmiany zachowań mieszkańców w zakresie ograniczania ilości wytwarzanych odpadów oraz ich właściwej segregacji, gdyż zgodnie z danymi GUS corocznie wzrasta masa zebranych odpadów zmieszanych na terenie gminy. Dodatkowo należy zintensyfikować działania związane z usunięciem azbestu z terenu gminy. W perspektywie do 2032 roku cały kraj powinien zostać oczyszczony z wyrobów azbestowych.

Gmina będzie prowadziła działania promujące i informujące w zakresie różnych form wsparcia nieformalnych grup producentów, gdyż integracja producentów rolnych, poprzez tworzenie grup producentów, może być czynnikiem budującym pozycję konkurencyjną rolników na rynkach rolnych.

Realizując powyższy cel strategiczny ważne jest również prowadzenie działań promocyjnych i promowanie postaw proekologicznych wśród dzieci, młodzieży i dorosłych poprzez organizację konkursów i innych wydarzeń propagujących ochronę środowiska.

Powyższe cele operacyjne stanowią będą podstawę do realizacji konkretnych działań, które zamieszczono w tabeli poniżej

Tabela 3 Cel strategiczny nr II

CEL STRATEGICZNY II

OCHRONA ŚRODOWISKA NATURALNEGO

CEL OPERACYJNY	KIERUNKI DZIAŁAŃ	OCZEKIWANE REZULTATY PLANOWANYCH DZIAŁAŃ	WSKAŹNIKI OSIĄGNIĘCIA DZIAŁAŃ
<p>2.1. Gospodarka niskoemisyjna</p>	<p>Termomodernizacja budynków publicznych</p> <p>Wymiana systemów grzewczych w budynkach użyteczności publicznej</p> <p>Zastosowanie odnawialnych źródeł energii w budynkach stanowiących własność publiczną</p> <p>Promowanie postaw proekologicznych wśród dzieci, młodzieży i dorosłych poprzez organizację konkursów i innych wydarzeń propagujących ochronę środowiska</p>	<p>Minimalizacja emisji zanieczyszczeń i substancji szkodliwych do powietrza</p> <p>Rozwój ekologicznych źródeł energii</p> <p>Poprawa stanu środowiska naturalnego</p> <p>Polepszenie jakości powietrza</p>	<p>Liczba zmodernizowanych energetycznie budynków [szt.]</p> <p>Powierzchnia użytkowa budynków poddanych termomodernizacji [m²]</p> <p>Liczba jednostek wytwarzania energii cieplnej z OZE [szt.]</p> <p>Liczba i moc wykorzystywanych na terenie gminy nowych ekologicznych źródeł energii [szt.]</p> <p>Liczba wybudowanych jednostek wytwarzania energii cieplnej z OZE [szt.]</p> <p>Liczba obiektów poddanych termomodernizacji [szt.]</p> <p>Szacowany spadek emisji gazów cieplarnianych [Mg CO₂/rok]</p> <p>Ilość zaoszczędzonej energii elektrycznej [MWh/rok]</p> <p>Ilość zaoszczędzonej energii cieplnej [GJ/rok]</p> <p>Liczba podpisanych umów o dofinansowanie z obszaru efektywność energetyczna [szt.]</p>

<p>2.2. Zabezpieczenie wysokiej jakości usług publicznych (min. inf. wodno-kanalizacyjna)</p>	<p>Wsparcie i egzekwowanie działań mających na celu likwidację dzikich wysypisk śmieci</p> <p>Modernizacja oczyszczalni ścieków</p> <p>Wsparcie wymiany azbestowych pokryć dachowych oraz innych elementów konstrukcyjnych zawierających azbest</p> <p>Budowa sieci gazowniczej</p> <p>Promowanie postaw proekologicznych wśród dzieci, młodzieży i dorosłych poprzez organizację konkursów i innych wydarzeń propagujących ochronę środowiska</p>	<p>Poprawa stanu środowiska naturalnego</p> <p>Ograniczenie zanieczyszczeń wód powierzchniowych i podziemnych</p> <p>Zwiększenie atrakcyjności osadniczej Gminy</p> <p>Poprawa jakości życia mieszkańców</p>	<p>Liczba zmodernizowanych oczyszczalni ścieków [szt.]</p> <p>Liczba wspartych oczyszczalni ścieków komunalnych [szt.]</p> <p>Liczba przebudowanych oczyszczalni ścieków komunalnych [szt.]</p> <p>Liczba wyremontowanych oczyszczalni ścieków komunalnych [szt.]</p> <p>Liczba zbiorników retencyjnych oraz punktów małej retencji wodnej [szt.]</p> <p>Długość nowo wybudowanej sieci gazowej [km]</p> <p>Procent mieszkańców mających dostęp do sieci gazowej [%]</p> <p>Ilość usuniętego azbestu z terenu gminy [m²]</p>
<p>2.3. Poprawa struktury zasobów wodnych gminy poprzez małą retencję</p>	<p>Budowa, rozbudowa i przebudowa zbiorników retencyjnych</p> <p>Wsparcie działań w zakresie utworzenia systemu małej retencji</p> <p>Budowa kanalizacji deszczowej</p>	<p>Poprawa stanu środowiska naturalnego</p> <p>Ograniczenie zjawisk podtopienia i zalania</p> <p>Poprawa stanu gospodarowania wodami</p> <p>Zwiększenie ilości wody</p>	<p>Liczba zbiorników przeciwpowodziowych /retencyjnych [szt.]</p> <p>Liczba gmin, w których podjęto działania związane z zabezpieczeniem przed niekorzystnymi zjawiskami pogodowymi [szt.]</p>

		zatrzymywanej na terenie Gminy Łagodzenie skutków zmian klimatycznych	Pojemność obiektów małej retencji [m ³] Objętość retencjonowanej wody [m ³] Długość sieci kanalizacji deszczowej [km] Długość wybudowanej sieci kanalizacji deszczowej [km] Długość przebudowanej sieci kanalizacji deszczowej [km] Liczba wspartych stacji uzdatniania wody [szt.] Liczba wybudowanych ujęć wody [szt.]
2.4. Gospodarka odpadami	Likwidacja „dzikich wysypisk śmieci” Zwiększenie tempa usuwania i unieszkodliwienia wyrobów zawierających azbest Zwiększenie ilości odpadów zbieranych selektywnie Realizacja zadań w zakresie poprawy gospodarki odpadami Utrzymanie Punktu Selektywnego Zbierania Odpadów Komunalnych Rozbudowa/modernizacja kompostowni odpadów ulegających	Zwiększenie ilości odpadów zbieranych selektywnie, w tym niebezpiecznych i przeznaczonych do ponownego zużycia i recyklingu Zmniejszenie powierzchni terenów zdegradowanych przez odpady Ograniczenie masy składowanych odpadów Zmniejszenie ilości wyrobów zawierających azbest na terenie gminy Wysoki poziom przygotowania do ponownego użycia i recyklingu	Liczba zakupionych pojemników do segregacji odpadów komunalnych [szt.] Liczba wspartych Punktów Selektywnego Zbierania Odpadów Komunalnych [szt.] Masa odpadów zebranych selektywnie [Mg] Liczba zlikwidowanych nielegalnych „dzikich wysypisk śmieci” [szt.] Masa odpadów niebezpiecznych poddanych odzyskowi lub

	biodegradacji oraz odpadów zielonych. Rozbudowa i modernizacja sortowni odpadów komunalnych	odpadów komunalnych Redukcja masy odpadów komunalnych ulegających biodegradacji	unieszkodliwieniu [Mg] Liczba osób objętych inteligentnym systemem zbierania odpadów komunalnych [osoby]
2.5. Edukacja ekologiczna	<p>Promowanie postaw proekologicznych wśród dzieci, młodzieży i dorosłych poprzez organizację konkursów i innych wydarzeń propagujących ochronę środowiska</p> <p>Prowadzenie edukacji ekologicznej podnoszącej świadomość społeczną w dziedzinie racjonalnej gospodarki wodnej i odpadami komunalnymi, stosowanie odnawialnych źródeł energii, a także zmniejszenie zapotrzebowania na ciepło w wyniku działań termomodernizacyjnych</p> <p>Działania edukacyjne w szkołach</p> <p>Edukacja i promocja działań z zakresu ochrony środowiska, np. poprzez: organizację konkursów oraz festynów, imprez ekologicznych</p> <p>Działania informacyjno-promocyjne</p>	<p>Prowadzenie kampanii informacyjnych odnośnie ochrony środowiska.</p> <p>Poprawa stanu środowiska naturalnego</p> <p>Ochrona zasobów przyrodniczych</p> <p>Wykreowanie proekologicznych postaw mieszkańców</p> <p>Wysoka świadomość ekologiczna mieszkańców</p>	<p>Liczba przeprowadzonych wydarzeń proekologicznych w ciągu roku [szt.]</p> <p>Liczba osób uczestniczących w wydarzeniach proekologicznych [osoby]</p>
2.6. Wsparcie nieformalnych grup	Prowadzenie działań informujących	Powstanie grup producentów	Liczba producentów rolnych [szt.]

producentów rolnych	w zakresie możliwości pozyskania różnych form wsparcia dla grup producentów rolnych	rolnych Poprawa konkurencyjności produkcji rolnej na terenie gminy	Liczba prowadzonych działań informacyjnych [szt.] Zwiększone dochody rolników z tytułu udziału w grupach producentów rolnych [PLN]
---------------------	---	---	---

Źródło: opracowanie własne

Cel III. Wysoki poziom bezpieczeństwa indywidualnego i zbiorowego

Najważniejszą potrzebą każdego człowieka jest potrzeba bezpieczeństwa zarówno indywidualnego jak i zbiorowego. Rolę gminy w zakresie bezpieczeństwa można podzielić na wewnętrzną, gospodarczo-organizatorską, socjalną, kulturalno-wychowawczą oraz zewnętrzną. Sfera bezpieczeństwa, a właściwie skuteczność zadań realizowanych w tym obszarze, decyduje o stabilności instytucji publicznych, a także wpływa na nastroje społeczne. Kwestia poczucia bezpieczeństwa, a także ściśle z nim związanego faktycznego stanu bezpieczeństwa wpływa w coraz większym stopniu tak na całe życie, jak i na konkretne decyzje podejmowane przez mieszkańców zamieszkujących przestrzenie lokalne.

Szczególny wpływ na rozwój Gminy ma układ komunikacyjny i powiązania drogowe z większymi miastami. Natomiast jakość i stan infrastruktury drogowej wpływa na bezpieczeństwo i komfort zamieszkania. Dlatego też Gmina podejmuje systematycznie działania mające na celu zwiększenie bezpieczeństwa drogowego, dlatego też w najbliższych latach będzie kontynuowała modernizację i rozbudowę dróg gminnych i wewnętrznych wraz z infrastrukturą towarzyszącą (chodniki, oświetlenia) oraz ścieżki rowerowe. Gmina zadba także o bezpieczeństwo pieszych poprzez poprawę warunków użytkowania stref pieszych (chodników) w mieście oraz poprawę warunków dla pieszych. Tak aby osoby starsze, osoby niepełnosprawne czy też matki z dziećmi w wózkach mogły bezpiecznie i bez ogromnego wysiłku poruszać się po chodniku w celu zaspokojenia różnych potrzeb na terenie miasta.

Od lat jesteśmy świadkami transformacji sposobów komunikacji ludzi oraz powiązanego z tym rozwoju technologicznego. Funkcjonowanie w globalnej sieci skutecznie przeniosło relacje ludzi oraz przedsiębiorstw do wirtualnego świata. Dlatego też Gmina pragnie ułatwić kontakt z urzędem z wykorzystaniem e-usług dla swoich mieszkańców. Jednakże mając na względzie fakt, że w sieci Internet coraz częściej dochodzi do naruszania ekonomicznych praw obywateli i przejmowania ich wrażliwych danych – należy temu skutecznie przeciwdziałać w postaci cyberbezpieczeństwa.

Z uwagi na powyższe Gmina zaplanowała szereg działań przyczyniających się do poprawy poczucia bezpieczeństwa mieszkańców.

Tabela 4 Cel strategiczny III

CEL STRATEGICZNY III			
WYSOKI POZIOM BEZPIECZEŃSTWA INDYWIDUALNEGO I ZBIOROWEGO			
CEL OPERACYJNY	KIERUNKI DZIAŁAŃ	OCZEKIWANE REZULTATY PLANOWANYCH DZIAŁAŃ	WSKAŹNIKI OSIĄGNIĘCIA DZIAŁAŃ
3.1. Poprawa jakości dróg	Budowa/przebudowa dróg wraz z infrastrukturą towarzyszącą (chodniki, oświetlenie uliczne) Budowa infrastruktury rowerowej	Rozbudowa i poprawa stanu siatki drogowej na obszarze Gminy Zwiększenie bezpieczeństwa uczestników ruchu drogowego na obszarze Gminy Poprawa jakości dróg gminnych wraz z rozwiniętą infrastrukturą towarzyszącą Zwiększenie ilości ścieżek rowerowych na terenie gminy	Całkowita długość zmodernizowanych lub przebudowanych dróg należących do gminy [km] Całkowita długość nowych ścieżek rowerowych należących do Gminy [km] Długość wspartej infrastruktury rowerowej [km]
3.2. Bezpieczeństwo energetyczne	Budowa sieci gazowej	Poprawa bezpieczeństwa energetycznego mieszkańców Poprawa jakości powietrza dzięki rozwojowi sieci gazowej	Długość nowo wybudowanych lub zmodernizowanych sieci gazowej [km] Liczba budynków podłączonych do sieci gazowej [szt.] Procent mieszkańców mających dostęp do sieci gazowej [%]
3.3. Wysoka jakość bezpieczeństwa	Rozbudowa remizy OSP	Poprawa bezpieczeństwa	Liczba jednostek służb ratowniczych wspartych do prowadzenia akcji

przeciwpożarowego		pożarowego	ratowniczych i usuwania skutków awarii i katastrof [szt.] Liczba wspartych obiektów Ochotniczej Straży Pożarnej [szt.]
3.4. Poprawa dostępności komunikacyjnej	Budowa ścieżek rowerowych Budowa/przebudowa dróg wraz z infrastrukturą towarzyszącą	Rozbudowa i poprawa stanu siatki drogowej na obszarze Gminy	Długość ścieżek rowerowych (dróg dla rowerów) [km] Całkowita długość nowych ścieżek rowerowych należących do Gminy [km] Długość wspartej infrastruktury rowerowej [km] Drogi o twardej nawierzchni ulepszonej na 100 km ² [km]
3.5. Cyberbezpieczeństwo i e-usługi	Rozwój e-usług Przygotowanie rozwiązań w zakresie cyberbezpieczeństwa	Poprawa kontaktu obywatela z urzędem z wykorzystaniem technologii informacyjno-komunikacyjnych Udostępnienie części zasobów gminy w postaci elektronicznej	Liczba e-usług [szt.] Całkowita ilość zdarzeń bezpieczeństwa [szt.] Liczba zdarzeń w danej lokalizacji [szt.]

Źródło: opracowanie własne

Cel IV. Aktywni Mieszkańcy

Potencjał i siłę społeczności trzeba wspierać i rozwijać, tak aby pobudzić aktywność mieszkańców.

Wspólnoty miejsca i ludzi nie da się „stworzyć”. Jest ona budowana w codziennym uczeniu się, doświadczaniu i podejmowanych działaniach.

Działania aktywizujące społeczność lokalną mogą być inicjowane przez różnorodne podmioty i osoby. Czasami mieszkańcy potrzebują zachęty, by spróbować, zacząć, kontynuować.

Dlatego też Gmina widząc taką potrzebę podejmuje szereg działań mających na celu zaktywizowanie społeczności lokalnej poprzez budowę infrastruktury sportowo-rekreacyjnej, adaptację obiektów publicznych na cele opiekuńczo-mieszkalne, budowę świetlic wiejskich. Rozwój bazy sportowo-rekreacyjnej, społecznej, edukacyjnej, zdrowotnej i kulturalnej pozwoli wzmocnić aktywność mieszkańców.

Kolejnym z głównych problemów demograficznych jest pogłębiające się zjawisko starzenia społeczeństwa. Dlatego też Gmina zmuszona jest do zmiany polityki senioralnej i poszerzenia usług dla seniorów. Głównym zadaniem Gminy w tym obszarze będzie dostosowywanie placówek zapewniających opiekę oraz pobyt seniorom, a także osobom ze szczególnymi potrzebami i wykluczonym społecznie (m.in. chorym, niepełnosprawnym, uzależnionym itd.) wraz z ofertą zajęć integracyjnych. Gmina będzie też prowadzić działania w kierunku rozwoju srebrnej ekonomii poprzez tworzenie warunków do rozwoju samych seniorów oraz podmiotów działających na potrzeby seniorów.

Będą prowadzone działania promocyjne zdrowego stylu życia oraz pomoc osobom i rodzinom w trudnej sytuacji.

Ponadto zostanie podniesiony poziom świadczonych usług kulturalnych. Gmina będzie rozwijała infrastrukturę sportową i kulturalną oraz wzbogaci ofertę wydarzeń i imprez sportowych i kulturalnych integrujących mieszkańców w każdym wieku.

Zostaną podjęte działania w zakresie poprawy jakości i dostępności edukacji. Zaplanowano szereg projektów mających na celu zwiększenie wiedzy historycznej, kulinarnej i artystycznej o regionie.

Gmina podejmie działania przyczyniające się do rozwoju kompetencji rodziców w zakresie nabycia umiejętności wspierania dzieci w nauce, rozwiązywania konfliktów w rodzinie.

Dopełnieniem działań podejmowanych w obszarze społecznym będzie integracja mieszkańców i ich zwiększenie poczucia tożsamości regionalnej poprzez współpracę i wspieranie organizacji pozarządowych, jak również wzmocnienie komunikacji z mieszkańcami.

Tabela 5 Cel strategiczny IV

CEL STRATEGICZNY IV			
AKTYWNI MIESZKAŃCY			
CEL OPERACYJNY	KIERUNKI DZIAŁAŃ	OCZEKIWANE REZULTATY	WSKAŹNIKI OSIĄGNIĘCIA DZIAŁAŃ

		PLANOWANYCH DZIAŁAŃ	
4.1. Rozwój infrastruktury sportowo-rekreacyjnej	Budowa ścieżek rowerowych na terenie Gminy	Zachęcanie mieszkańców i turystów do aktywnej turystyki rowerowej Rozbudowa sieci tras rowerowych Poprawa oferty turystycznej i rekreacyjnej gminy Poprawa sieci dróg komunikacyjnych dla mieszkańców	Długość ścieżek rowerowych (dróg dla rowerów) [km]
4.2. Dostępność infrastruktury publicznej na cele społeczne	Adaptacja zabytkowej substancji ratusza miejskiego, Adaptacja budynku poewangelickiego kościoła i terenu wokół Adaptacja budynku szkolnego na Centrum opiekuńczo-mieszkalne Budowa budynku wielorodzinnego Budowa świetlicy wiejskiej	Zwiększenie ilości lokali komunalnych na terenie gminy Powstanie miejsc integracji społecznej na obszarach wiejskich Rozwój oferty świetlic wiejskich Poprawa dostępności usług opiekuńczych dla osób niepełnosprawnych	Infrastruktura centrów, domów i ośrodków kultury, klubów i świetlic – obiekty przystosowane do osób niepełnosprawnych [szt.] Liczba imprez artystyczno-rozrywkowych i sportowych [szt.] Liczba imprez organizowanych przez centra, domy i ośrodki kultury, kluby i świetlice [szt.] Liczba osób korzystających z obiektów objętych wsparciem [osoby/rok] Liczba mieszkańców korzystających z budynku użyteczności publicznej [os]
4.3. Wzmacnianie tożsamości lokalnej i dostępności oferty	Rozwój oferty kulturalnej poprzez budowę nowych świetlic wiejskich	Poprawa aktywności sportowej uczniów, młodzieży i mieszkańców	Liczba osób korzystających z obiektów objętych wsparciem

<p>kulturalnej</p>	<p>Organizacja imprez kulturalnych integrujących mieszkańców</p> <p>Wsparcie rozwoju przedsiębiorczości społecznej</p> <p>Wzmacnianie potencjału rodziny</p> <p>Rozwój kompetencji rodziców, Integracja międzypokoleniowa</p>	<p>Wzmacnianie tożsamości społecznej i kulturalnej mieszkańców</p> <p>Zwiększenie aktywności mieszkańców obszarów wiejskich w wydarzeniach o różnym charakterze</p> <p>Zwiększenie ilości działających na terenie gminy podmiotów ekonomii społecznej</p> <p>Rozwój kompetencji rodziców w zakresie umiejętności wspierania dzieci w nauce, rozwiązywania konfliktów w rodzinie w formie warsztatów, wydarzeń on-line</p>	<p>[osoby/rok]</p> <p>Liczba wspartych obiektów turystycznych i rekreacyjnych[szt.]</p> <p>Liczba przebudowanych obiektów turystycznych i rekreacyjnych [szt.]</p> <p>Liczba mieszkańców korzystających z budynku użyteczności publicznej [os]</p> <p>Liczba osób korzystających z warsztatów [szt.]</p>
<p>4.4. Wsparcie sektora NGO</p>	<p>Wsparcie mieszkańców i zachęcenie do zakładania Kół Gospodyń Wiejskich</p> <p>Współpraca z organizacjami pozarządowymi działającymi w obszarze wsparcia społecznego</p>	<p>Realizacja zadań integracji społecznej poprzez organizacje społeczne</p>	<p>Liczba Kół Gospodyń Wiejskich działających na terenie Gminy [szt.]</p> <p>Liczba organizacji pożytku publicznego działających na terenie gminy [szt.]</p>
<p>4.5. Poprawa jakości i dostępności edukacji</p>	<p>Doposażenie placówek w odpowiednie pomoce dydaktyczno-naukowe</p> <p>Rozwój żłobka i przedszkoli</p>	<p>Powstanie nowych miejsc opiekuńczych i edukacyjnych</p> <p>Podniesienie jakości oferty edukacyjnej poprzez doposażenie placówek opiekuńczych i oświatowych</p>	<p>Liczba zmodernizowanych miejsc opieki nad dziećmi do lat 3 [szt.]</p> <p>Liczba zmodernizowanych pracowni szkolnych [szt.]</p> <p>Liczba zmodernizowanych obiektów szkolnych [szt.]</p> <p>Liczba osób korzystająca z infrastruktury w zakresie opieki nad dziećmi lub infrastruktury</p>

			edukacyjnej (żłobek, przedszkole) [liczba osób]
4.6. Wsparcie systemu ochrony zdrowia	<p>Tworzenie sprzyjających warunków do rozwoju podstawowej i specjalistycznej opieki zdrowotnej</p> <p>Pomoc osobom i rodzinom w trudnej sytuacji</p> <p>Działania promocyjne zdrowego stylu życia</p>	<p>Poprawa zdrowotności mieszkańców</p> <p>Przeciwdziałanie powstawaniu uzależnień</p> <p>Przeciwdziałanie wykluczeniu społecznemu</p> <p>Podniesienie standardu świadczonych usług leczniczych</p> <p>Poprawa dostępności do usług medycznych o charakterze ogólnym i specjalistycznym</p>	<p>Odsetek osób i liczba rodzin korzystających z pomocy społecznej [%, szt.]</p> <p>Liczba podmiotów świadczących usługi dla osób z niepełnosprawnościami [szt.]</p> <p>Liczba osób z niepełnosprawnościami korzystających z usług społecznych [liczba osób]</p> <p>Liczba wspartych przez gminę programów zdrowotnych [szt.]</p> <p>Liczba wspartych ośrodków zdrowia [szt.]</p> <p>Udział beneficjentów środowiskowej pomocy społecznej w liczbie ludności ogółem [%]</p>
4.7. Polityka senioralna	<p>Prowadzenie placówek i zajęć dla seniorów</p> <p>Prowadzenie placówek i zajęć dla osób z niepełnosprawnościami</p> <p>Wspieranie działań umożliwiających aktywność i integrację społeczną wszystkich grup społecznych (m.in. seniorów, osób z niepełnosprawnościami)</p>	<p>Wzrost integracji społecznej osób wykluczonych lub zagrożonych wykluczeniem społecznym</p> <p>Zapewnienie dziennej i całodobowej opieki nad osobami niepełnosprawnymi</p> <p>Wzrost potencjału kapitału ludzkiego</p> <p>Zatrzymanie migracji ludzi młodych</p>	<p>Liczba placówek prowadzących zajęcia dla osób niepełnosprawnych [szt.]</p> <p>Liczba usług opiekuńczych dla seniorów [szt.]</p>

	Usługi aktywnej integracji o charakterze społecznym (warsztaty, szkolenia)	do większych miast Rozwój usług opiekuńczych dla seniorów	
--	--	--	--

Źródło: opracowanie własne

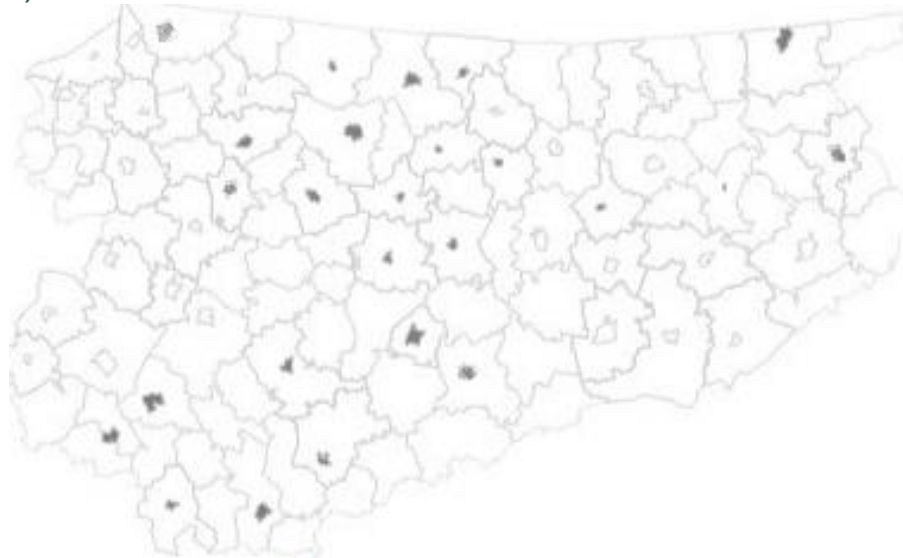
2.2. Planowane działania w ramach OSI określone w strategii rozwoju województwa

W Strategii Województwa Warmińsko-Mazurskiego *Warmińsko-Mazurskie 2030. Strategia rozwoju społeczno-gospodarczego* wyszczególniono obszary strategicznej interwencji (OSI). Obszary strategicznej interwencji zostały wyróżnione poprzez integrację dwóch podejść – regionalnego i krajowego. W *Planie Zagospodarowania Przestrzennego Województwa Warmińsko-Mazurskiego* wskazano kilka obszarów funkcjonalnych, których zasięgi odpowiadają celom realizacji polityki rozwoju województwa. Drugie, regionalne kryterium wyodrębnienia OSI opiera się o wieloletnią współpracę partnerów/jednostek samorządu terytorialnego.⁴

Zgodnie ze strategią województwa, Gmina Bisztynek wskazana jest w:

OSI Miasta CITTASLOW - w porównaniu z innymi OSI charakteryzuje jeden z większych ubytków ludności oraz spótek z udziałem zagranicznym, a także niewielki wzrost zamożności. Wzrost liczby osób prowadzących działalność gospodarczą na 1000 mieszkańców jest najniższy wśród wszystkich wyodrębnionych obszarów. Jednocześnie odnotować należy znaczący wzrost liczby miejsc pracy na 1000 mieszkańców oraz wzrost liczby organizacji społecznych na 1000 mieszkańców.⁵

Rysunek 1. OSI Miasta CITTASLOW



Źródło: *Warmińsko-Mazurskie 2030. Strategia rozwoju społeczno-gospodarczego*, Facebook Cittaslow Polska

Tabela 6. Cele strategiczne a OSI Miasta CITTASLOW – perspektywa 2030

Cel strategiczny	Oczekiwane efekty interwencji	Oczekiwana zmiana przestrzenna
Kompetencje przyszłości	Rozwinięte relacje edukacja – rynek pracy Rozwinięte kompetencje kluczowe i programy podnoszące kwalifikacje mieszkańców	Rozwinięte funkcje miast – ośrodków lokalnych (edukacyjne)

⁴ Warmińsko-Mazurskie 2030. Strategia rozwoju społeczno-gospodarczego

⁵ Ibidem

Rozwinięta e-administracja		
Inteligentna produktywność	Dobrze przygotowana oferta inwestycyjna	Rozwinięte funkcje miast – ośrodków lokalnych (warunki dla prowadzenia biznesu)
Kreatywna aktywność	Korzystne warunki dla włączenia społecznego	Rozwinięte funkcje miast – ośrodków lokalnych (kultura, opieka medyczna)
Fundamenty rozwoju	Silny kapitał społeczny wspierany licznymi projektami współpracy Wysoki udział OZE w bilansie energetycznym miasteczek Wysoka jakość środowiska przyrodniczego	Dobrze rozwinięte połączenia komunikacyjna miast i ich najbliższego otoczenia

Źródło: „Warmińsko-Mazurskie 2030. Strategia rozwoju społeczno-gospodarczego”

Poniżej przedstawiono zaplanowane działania Gminy Bisztynek, które wpisują się w OSI zapisanej w Strategii Województwa Warmińsko-Mazurskiego. Liczba zadań inwestycyjnych nie jest zamknięta i w razie potrzeby może być poszerzana podczas aktualizacji *Strategii*.

Tabela 7. Planowane działania Gminy Bisztynek oraz innych podmiotów w ramach OSI Miasta CITTASLOW

Cel strategiczny	Proponowane działania	Zakres działania	Okres realizacji
Kompetencje przyszłości	Poprawa infrastruktury sportowej	Rozbudowa infrastruktury sportowej na terenie Stadionu Miejskiego w Bisztyнку	2025-2030
	Wzmacnianie tożsamości lokalnej poprzez działania edukacyjne	Organizacja cyklu spotkań i warsztatów o charakterze artystycznym, historycznym i kulturalnym	
Inteligentna produktywność	Rozwój przedsiębiorczości	Wsparcie rozwoju przedsiębiorczości	2022-2030

	Rozwój srebrnej gospodarki	Tworzenie warunków dla rozwoju srebrnej gospodarki dla podmiotów działających na potrzeby seniorów	2022-2030
Kreatywna aktywność	Rewitalizacja/zagospodarowywanie obiektów zabytkowych/obszarów publicznych	Adaptacja zabytkowej substancji ratusza miejskiego Adaptacja budynku poewangelickiego kościoła	2022-2027
	Rozwój i modernizacja infrastruktury rekreacyjnej i sportowej	Rozbudowa infrastruktury sportowej na terenie Stadionu Miejskiego Budowa skateparku i pumptracku	2025-2030
	Usługi dla dorosłych osób niepełnosprawnych	Adaptacja budynku szkolnego na Centrum opiekuńczo-mieszkalne	2022-2027
	Usługi dla mieszkańców	Budowa świetlicy wiejskiej w Sątopach Budowa budynku wielorodzinnego w Bisztynku	2022-2030
	Budowa sieci gazowej na terenie miasta Bisztynek	Budowa sieci gazowej na terenie miasta Bisztynek	2022-2027
Fundamenty rozwoju	Budowa wielofunkcyjnych dróg turystycznych pełniących funkcję rekreacyjne i funkcję komunikacyjną	Budowa ścieżek rowerowych wraz z infrastrukturą towarzyszącą i zielenią urządzoną uwzględniającą małą retencję wody Przebudowa i budowa infrastruktury drogowej ul. Reja, Struga, Kajki Obwodowej	2022-2025
	Gospodarka wodno-kanalizacyjna, w tym kanalizacja deszczowa	Modernizacja i rozbudowa oczyszczalni ścieków w Bisztynku	2022-2030

		<p>Budowa nowego ujęcia wody wraz z modernizacją stacji uzdatniania wody i sieci wodociągowej</p> <p>Budowa zbiornika retencyjnego wraz z kanalizacją deszczową i infrastrukturą towarzyszącą</p> <p>Modernizacja i rozbudowa infrastruktury sanitarnej na obszarze wiejskim gminy</p>	
	Modernizacja energetyczna obiektów, w tym budynków użyteczności publicznej, w tym wdrażanie projektów związanych z wykorzystaniem odnawialnych źródeł energii, wymiana źródeł ciepła	Termomodernizacja budynków użyteczności publicznej min. Urzędu Miejskiego, Urzędu Stanu Cywilnego, zespołu szkolno-przedszkolnego, OSP w Bisztyнку	2021-2027
	Rozwój infrastruktury gospodarki odpadami	<p>Rozbudowa sortowni i kompostowni na bioodpady</p> <p>Budowa składowiska odpadów innych niż niebezpieczne i obojętne</p>	2022-2030
	Poprawa lokalnej retencji	<p>Budowa zbiornika retencyjnego wraz z kanalizacją deszczową i infrastrukturą towarzyszącą.</p> <p>Budowa ścieżki rowerowej wraz z infrastrukturą towarzyszącą i zielenią urządzoną uwzględniając małą retencję wody.</p>	2022-2027

Źródło: Urząd Miejski Bisztynek

2.3. Obszary strategicznej interwencji w gminie Bisztynek

Zgodnie z rozwiązaniami ustawowymi, zapisanymi w ustawie o planowaniu i zagospodarowaniu przestrzennym i o zasadach prowadzenia polityki rozwoju, obszarami specjalnej polityki są m.in. obszary strategicznej interwencji (OSI).

OSI to terytoria wymagające wsparcia zewnętrznego w celu wzmocnienia wewnętrznego potencjału rozwoju lub zapobiegania negatywnym procesom przyrodniczym i (lub) społeczno-gospodarczym. Wyróżnia się dwa obszary:

- o niekorzystnych cechach i procesach społeczno-ekonomicznych i (lub) przyrodniczych, wymagające interwencji zewnętrznych,
- obszary wzrostu - o charakterze obszarów funkcjonalnych – aktualnie istniejących lub możliwych do wykreowania o szczególnie korzystnych właściwościach przyrodniczych lub społeczno-ekonomicznych dla rozwoju.⁶

W ramach niniejszej Strategii wyznaczono cztery obszary strategicznej interwencji:

- ❖ OSI Rewitalizacja
- ❖ OSI Odnowa Miejscowości
- ❖ OSI SMART VILLAGE
- ❖ OSI Infrastruktura

OSI REWITALIZACJA

Rewitalizacja stanowi istotny instrument rozwoju społeczno-gospodarczego regionów, prowadzi do poprawy jakości życia lokalnej społeczności. Poprawa jakości życia rozumiana jest jako zapewnienie bezpieczeństwa, godziwych warunków mieszkaniowych, opieki zdrowotnej, warunków edukacji, poprawy stanu środowiska naturalnego oraz kulturowego, przywrócenia ładu w przestrzeni miejskiej, wzrostu aktywności gospodarczej oraz odbudowy więzi społecznych.

Kryterium delimitacji:

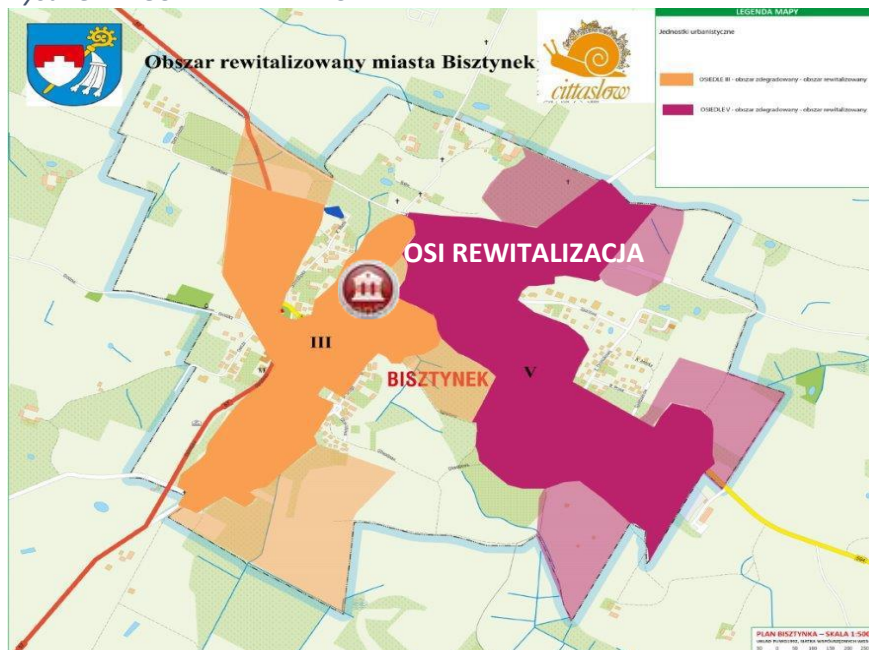
Zgodnie z *Lokalnym Programem Rewitalizacji gminy Bisztynek w ramach Ponadlokalnego programu rewitalizacji sieci miast Cittaslow* wyznaczono obszar rewitalizacji o powierzchni około 79,12 ha, co stanowi 0,39 % Powierzchni gminy miejsko-wiejskiej i zamieszkiwany był w 2016 roku przez 2208 osoby (36,41 % ogółu ludności Gminy Bisztynek). Obszar rewitalizacji usytuowany jest w centralnej i południowej części miasta Bisztynek i obejmuje zasięgiem osiedle nr III i IV.

Uzasadnienie OSI

Każda gmina, która chciałaby prowadzić działania rewitalizacyjne musi mieć opracowany i uchwalony lokalny program rewitalizacji (LPR)/gminny program rewitalizacji (GPR), a od 2024 roku jedynym programem rewitalizacji będzie gminny program rewitalizacji. W ramach tego dokumentu wyznacza się ze względu na czynniki społeczne, gospodarcze, przestrzenne i środowiskowe obszar zdegradowany, który wymaga podjęcia strategicznej interwencji. Oczekiwanym efektem realizowanych działań w ramach LPR lub GPR jest wyprowadzenie obszaru rewitalizowanego ze stanu kryzysowego.

⁶ P. Śleszyński, J. Bański, M. Degórski, T. Komornicki, Delimitacja obszarów strategicznej interwencji państwa: obszarów wzrostu i obszarów problemowych

Rysunek 2. OSI REWITALIZACJA



Źródło: Lokalny Program Rewitalizacji gminy Bisztynek w ramach Ponadlokalnego programu rewitalizacji sieci miast Cittaslow

Tabela 8. Oczekiwane skutki interwencji OSI Rewitalizacja a cele Strategii

Cele strategiczne	Cele operacyjne	Oczekiwane skutki interwencji
Zagospodarowana i estetyczna przestrzeń miejska	1.1. Działania rewitalizacyjne	Zwiększenie funkcjonalności przestrzeni publicznych Rozwój przestrzeni społecznej
	1.4. Poszerzenie oferty turystycznej w ramach przestrzeni gminnej	Rewitalizacja obiektów na cele turystyczne
Ochrona środowiska naturalnego	2.3. Bezpieczeństwo energetyczne	Zwiększenie liczby osób korzystających z nowo wybudowanej infrastruktury gazowej
Wysoki poziom bezpieczeństwa indywidualnego i zbiorowego	3.3. Wysoka jakość bezpieczeństwa przeciwpożarowego	Poprawa bezpieczeństwa pożarowego mieszkańców
Aktywni mieszkańcy	4.2. Poprawa dostępności infrastruktury publicznej na cele społeczne	Wzrost integracji społecznej osób wykluczonych lub zagrożonych wykluczeniem społecznym Wzrost potencjału kapitału ludzkiego

Wzrost potencjału kapitału
ludzkiego

Źródło: opracowanie własne

OSI Odnowa Miejscowości

Odnowa miejscowości stanowi jeden ze sposobów osiągania celów rozwojowych, rozumianych nie tylko w kontekście poprawy jakości infrastruktury, ale poprawy szeroko rozumianej jakości życia, której nie osiągnie się bez zaangażowania samych mieszkańców.

Odnowę wsi, jako sposób na rozwój obszarów wiejskich, cechuje:

- oddolność inicjatyw i zaangażowanie społeczności lokalnych,
- wykorzystywanie zasobów jakimi dysponuje wieś,
- zaplanowanie rozwoju własnej wsi i dążenie do osiągnięcia przyjętej wizji i celów,
- zagospodarowanie sołectkiej przestrzeni publicznej z udziałem mieszkańców,
- wspieranie przez gminę wiejskich inicjatyw oraz pomoc ze strony regionu.

Odnowa miejscowości wiejskiej to rozwój zaplanowany i realizowany przez wiejską wspólnotę, który opiera się na lokalnych zasobach i wykorzystuje zewnętrzne wsparcie.

Kryterium delimitacji:

Plan Odnowy miejscowości jest jednym z najważniejszych elementów odnowy wsi, jej rozwoju oraz poprawy warunków pracy i życia mieszkańców. Odnowa i rozwój wsi jest wypadkową wielu działań, wśród których pierwsze miejsce zajmuje aktywność, zaangażowanie i solidarna postawa mieszkańców. Biorąc pod uwagę wskazane przesłanki powstały Plany Odnowy Miejscowości Unikowo oraz Plan Odnowy Miejscowości Prosimy.

Uzasadnienie OSI

Życie na wsi od zawsze jest trudniejsze, aniżeli w mieście z uwagi chociażby na dostęp do edukacji, dóbr kultury oraz pracy. Chociaż w dzisiejszych czasach obraz wsi ulega pozytywnym przeobrażeniom i poprawie, co daje możliwość podniesienia poziomu życia na wsi.

Jednakże wymaga to bezpośredniego i szerokiego udziału społeczności lokalnej, która powinna przejawiać odpowiedzialność za przyszłość wsi jako miejsca do lepszego życia. Aktywność społeczna, uczestnictwo w życiu społeczności lokalnej i posiadanie poczucia, że również ode mnie zależy to, w jakim kierunku pójdą zmiany jest bardzo ważnym czynnikiem rozwoju społeczno-gospodarczego, szczególnie w kontekście realizowanego procesu odnowy wsi. Plan odnowy miejscowości został opracowany w celu stworzenia całościowej wizji rozwoju miejscowości, uwzględniającej czynniki zewnętrzne i wewnętrzne wpływające na możliwość realizacji planowanych działań oraz umożliwienie mieszkańcom tych wsi pozyskanie środków zewnętrznych na realizację zadań. Plan Odnowy Miejscowości wskazuje zadania do realizacji, które odpowiadają rzeczywistym potrzebom mieszkańców i pozwolą w pełni wykorzystać istniejący potencjał i szanse rozwoju miejscowości.

Tabela 9 Oczekiwane skutki interwencji OSI Odnowa Miejscowości a cele Strategii

Cele strategiczne	Cele operacyjne	Oczekiwane skutki interwencji
Zagospodarowana i estetyczna przestrzeń miejska	1.2 Zagospodarowanie przestrzeni publicznych na cele społeczne	Zwiększenie funkcjonalności przestrzeni publicznych Rozwój przestrzeni społecznej
Ochrona środowiska naturalnego	2.5 Edukacja ekologiczna	Zwiększenie liczby osób dbających o środowisko naturalne, jego zasoby, właściwe gospodarowanie zasobami
Wysoki poziom bezpieczeństwa indywidualnego i zbiorowego	3.1. Poprawa jakości dróg	Poprawa jakości dróg co wpłynie na poprawę dostępności komunikacyjnej
Aktywni mieszkańcy	4.1. Rozwój infrastruktury sportowo-rekreacyjnej 4.3. Wzmacnianie tożsamości lokalnej i dostępności oferty kulturalnej	Powstanie infrastruktury rekreacyjnej dla celów wzmacniania więzi społecznych Wzrost integracji społecznej osób wykluczonych lub zagrożonych wykluczeniem społecznym Wzrost potencjału kapitału ludzkiego

Rysunek 3 OSI ODNOWA MIEJSCOWOŚCI



Źródło: opracowanie własne

Legenda



Obszar Strategicznej Interwencji Odnowa Miejscowości

OSI SMART VILLAGE

Mianem smart villages określić można te wsie (społeczności lokalne), które wykorzystują technologie cyfrowe i innowacje w swoim codziennym życiu, poprawiając w ten sposób jego jakość, polepszając standard usług publicznych i lepiej wykorzystując zasoby lokalne.⁷ Lokalne społeczności wspólnie dążą do czegoś unikatowego, co może nie tylko podnieść jakość życia ale także dać satysfakcję i poczucie sukcesu.

Kryterium delimitacji

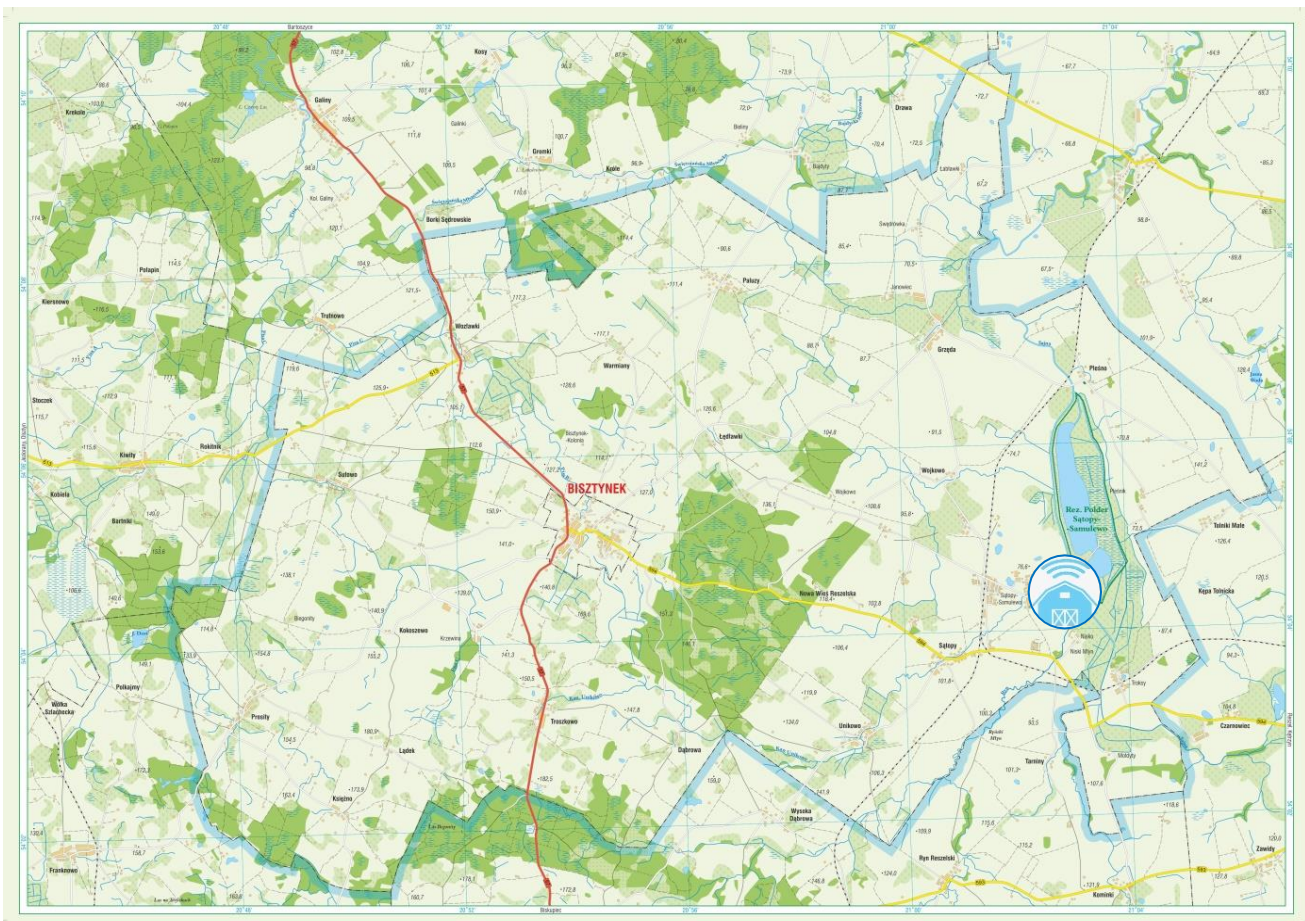
⁷ EU Action for Smart Villages; Komorowski 2019.

Do realizacji smart village wybrano miejscowość Sątopy-Samulewo z uwagi na dostęp do Internetu szerokopasmowego.

Uzasadnienie OSI

Na terenie miejscowości Sątopy-Samulewo znajduje się Internet szerokopasmowy, który może być iskrą w rozwoju miejscowości. Wykorzystanie technologii informacyjno-komunikacyjnych może pozwolić mieszkańcom na lepsze organizowanie, usprawnianie życia mieszkańców oraz podnoszenie jego jakości tak aby lepiej zarządzać wsią. Poprzez Internet mieszkańcy mogą się organizować w celu realizacji konkretnych inicjatyw, do ogłaszania ważnych i mniej ważnych komunikatów, do konsultacji społecznych. Jednym słowem smart village to przyszłość i szansa na nowe oblicze wsi.

Rysunek 4 OSI SMART VILLAGE



Źródło: opracowanie własne

OSI INFRASTRUKTURA

Infrastruktura techniczna jest jednym z podstawowych elementów zagospodarowania przestrzennego i decyduje w znacznej mierze o możliwościach rozwoju inicjatyw gospodarczych, a także o modernizacji produkcji rolniczej, rozwoju osadnictwa i ochronie środowiska przyrodniczego.⁸

Kryterium delimitacji:

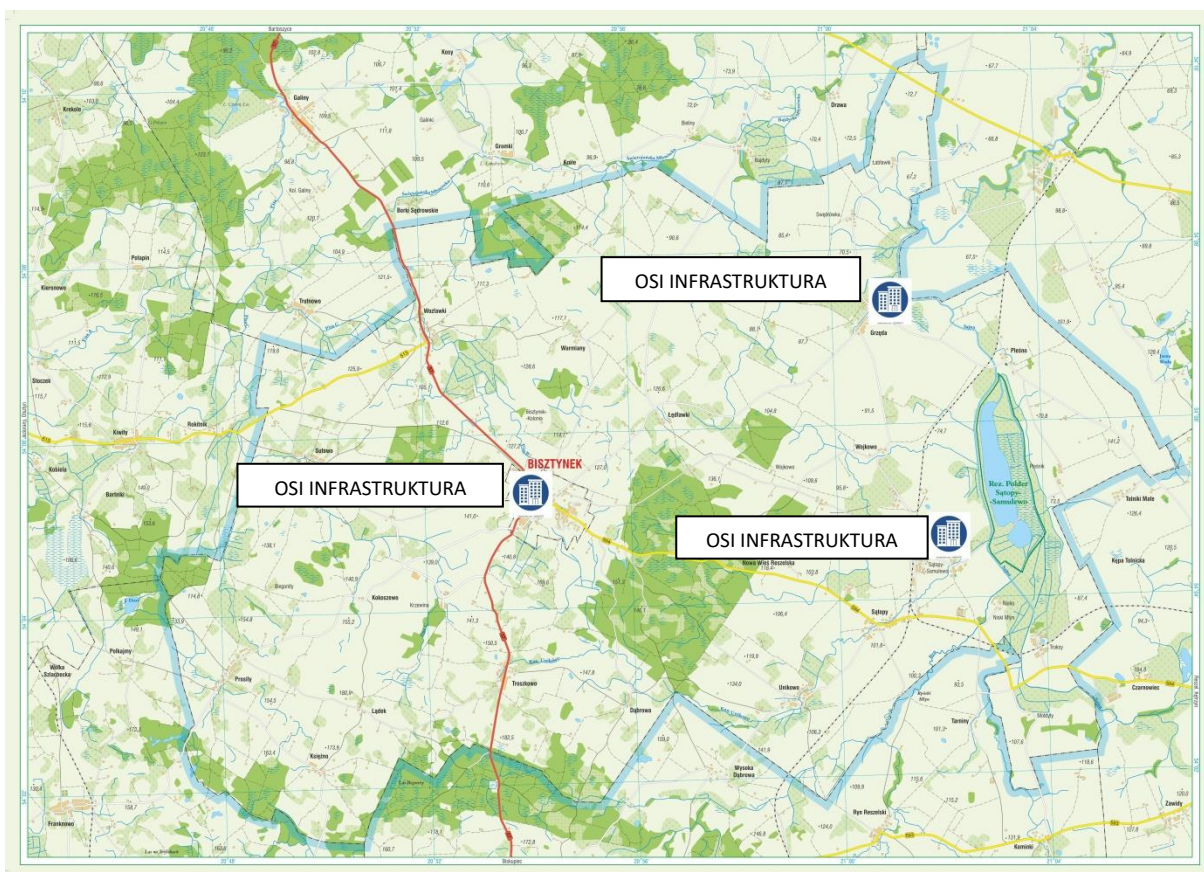
Obszar wymagający modernizacji, rozbudowy infrastruktury sanitarnej, sieci wodociągowej, gazowniczej, sportowo-rekreacyjnej oraz gospodarki odpadami na obszarze gminy Bisztynek.

Uzasadnienie OSI

Gmina Bisztynek w ostatnich latach rozbudowywała sieć wodociągową i kanalizacji sanitarnej. Jednakże w dalszym ciągu występuje znaczna różnica stopnia korzystających z wodociągu i kanalizacji sanitarnej pomiędzy miastem a obszarami wiejskimi. W celu poprawy jakości życia ludności i stanu środowiska przyrodniczego Gmina będzie realizowała działania infrastrukturalne w tym zakresie. Brak systemowych rozwiązań gospodarki ściekowej jest istotnym ograniczeniem dla zrównoważonego rozwoju Gminy. Kolejnym istotnym elementem dla poprawy jakości życia i osadnictwa na terenie gminy, jest rozbudowa sieci gazowniczej. Problem wzrastającej ilości odpadów wymaga działań ze strony samorządu gminnego tak aby tworzyć infrastrukturę poprawiającą prawidłowe gromadzenie odpadów oraz ponowny recykling zgromadzonych odpadów. Zmiany klimatyczne w postaci coraz częściej nawiedzających gminę susz, wymagają podjęcia działań w zakresie zabezpieczenia zasobów wodnych w postaci budowy ujęcia wody. Rozbudowy wymaga także infrastruktura sportowo-rekreacyjna aby umożliwić mieszkańcom gminy spędzanie wolnego czasu w sposób aktywny.

Rysunek 5. OSI INFRASTRUKTURA

⁸ E. Berkowska, H. Rasz, D. Stankiewicz, Infrastruktura techniczna wsi



Źródło: opracowanie własne

Legenda



OSI INFRASTRUKTURA

Tabela 10. Oczekiwane skutki interwencji OSI Infrastruktura a cele Strategii

Cele strategiczne	Cele operacyjne	Oczekiwane skutki interwencji
Zagospodarowana i estetyczna przestrzeń gminy	1.2 Zagospodarowanie przestrzeni publicznych na cele społeczne	Poprawa stanu infrastruktury na terenie gminy, poprawiająca jakość życia mieszkańców
Ochrona środowiska naturalnego	2.1 Gospodarka niskoemisyjna 2.2 Zabezpieczenie wysokiej jakości usług publicznych (min. Inf. wodno-kanalizacyjna) 2.4 Gospodarka odpadami	zwiększenie liczby osób korzystających z nowo wybudowanej infrastruktury technicznej poprawa jakości wód powierzchniowych i podziemnych poprawa jakości powietrza
Wysoki poziom bezpieczeństwa	3.2 Bezpieczeństwo energetyczne	Zwiększenie długości sieci gazowniczej na obszarze gminy

indywidualnego i zbiorowego	3.4 Poprawa dostępności komunikacyjnej	Zwiększenie liczby osób korzystających z infrastruktury gazowniczej Zwiększenie długości ścieżek rowerowych na terenie gminy Zwiększenie liczby osób korzystających z ścieżki rowerowej w celach komunikacyjnych oraz rekreacyjnych
Aktywni mieszkańcy	4.1 Rozwój infrastruktury sportowo-rekreacyjnej	Zwiększenie liczby obiektów infrastruktury sportowej i rekreacyjnej na terenie gminy

Źródło: opracowanie własne

2.2. Model struktury funkcjonalno-przestrzennej

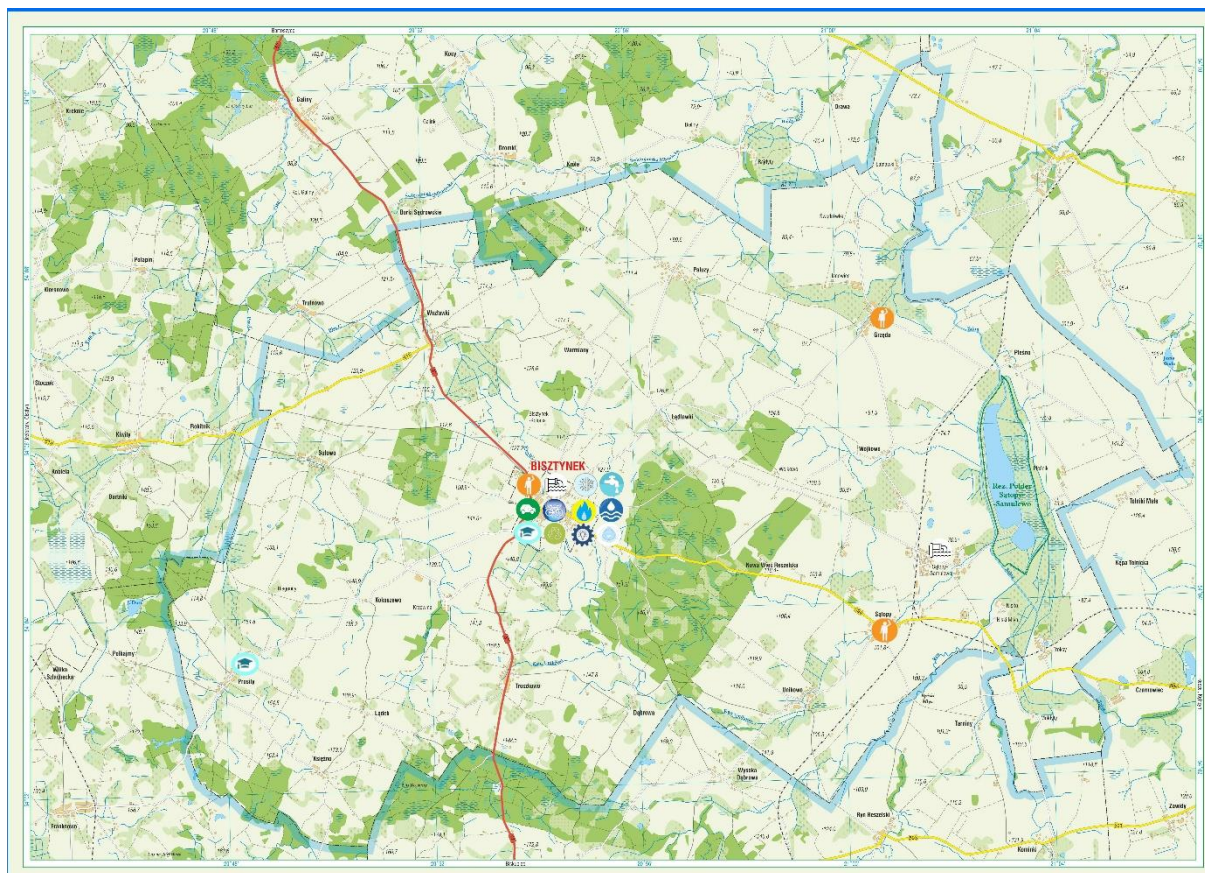
Ze względu na fakt, iż w Strategii rozwoju województwa warmińsko-mazurskiego nie określono modelu struktury funkcjonalno-przestrzennej, w *Strategii Rozwoju Gminy Bisztynek do roku 2030* przedstawiono model, który wynika przede wszystkim z zapisów i założeń przedstawionych *Studium Uwarunkowań i Kierunków Zagospodarowania Przestrzennego Gminy i Miasta Bisztynek* oraz planowanych kierunków interwencji.

2.3. Model struktury funkcjonalno-przestrzennej

Wizja gminy Bisztynek przyjaznej z natury koncentruje się na szeregu działań samorządu gminnego w celu poprawy jakości życia na terenie gminy z poszanowaniem walorów środowiskowych.





Model struktury funkcjonalno-przestrzennej Gminy Bisztynek jest zobrazowaniem spodziewanych i zaplanowanych w strategii gminy procesów rozwoju i ich wpływu na kształtowanie się struktur przestrzennych.









Rysunek 6 Model struktury funkcjonalno-przestrzennej gminy Bisztynek – rozmieszczenie planowanych inwestycji



Źródło: Opracowanie własne

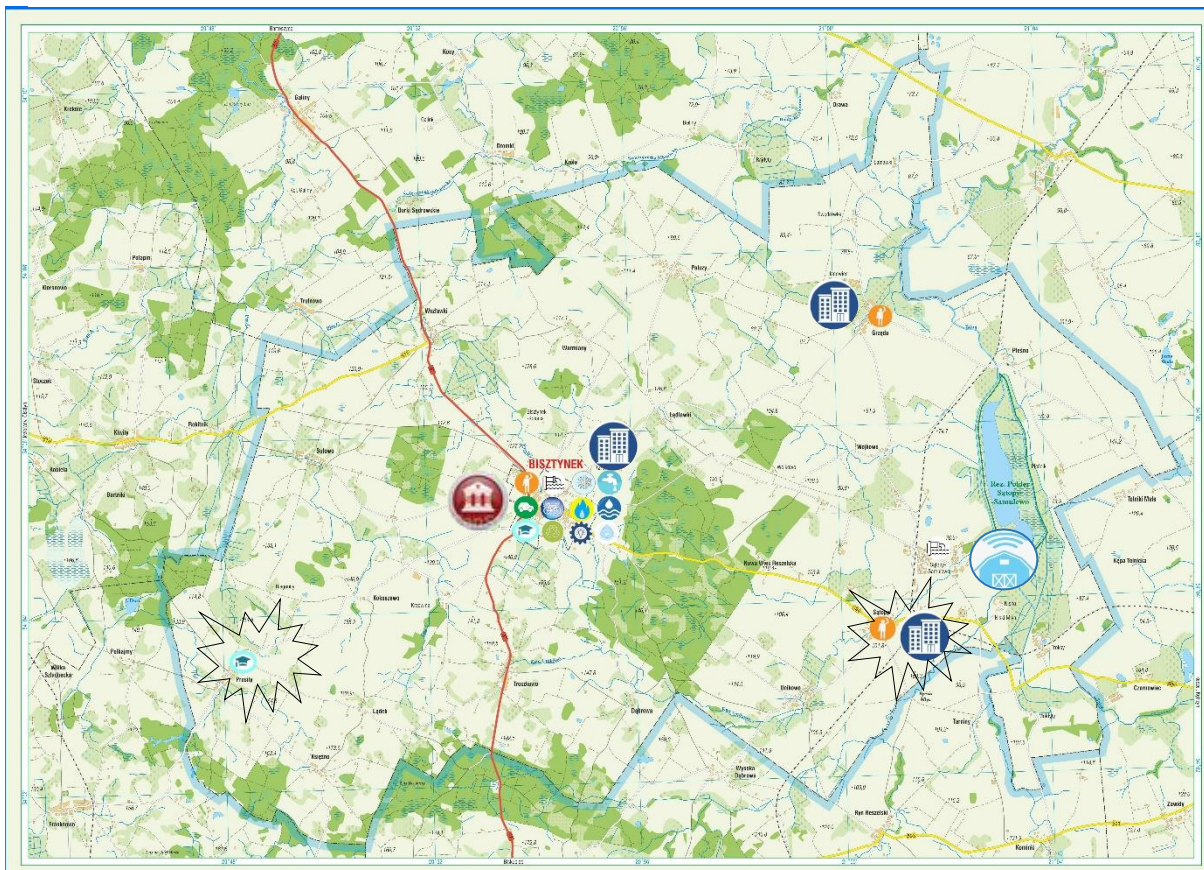
Tabela 11 Tabela z objaśnieniami zastosowanych piktogramów

Piktogram	Opis
	Projekty z zakresu gospodarki wodno-kanalizacyjnej
	Projekty z zakresu infrastruktury drogowej
	Projekt z zakresu budowy gazociągu
	Projekt z zakresu infrastruktury rowerowej

	Projekty z zakresu gospodarki odpadami
	Projekt z zakresu retencji wody
	Projekt z zakresu sieci wodociągowej
	Projekty z zakresu termomodernizacji
	Projekt z zakresu budowy kanalizacji deszczowej
	Projekty z zakresu edukacji
	Projekty społeczne
	Projekty z zakresu przedsiębiorczości

Źródło: Opracowanie własne

Rysunek 7 Model struktury funkcjonalno-przestrzennej na terenie gminnym wraz z OSI



Źródło: Opracowanie własne

Krótką charakterystyką obszarów i kierunki interwencji

1. W zakresie infrastruktury technicznej zaplanowano:
 - Poprawę infrastruktury drogowej (dróg, ścieżek rowerowych, oświetlenia) przyczyni się do zwiększenia mobilności i bezpieczeństwa mieszkańców,
 - Rozbudowę sieci wodno-kanalizacyjnej,
 - Budowę sieci gazowej,
 - Modernizację oczyszczalni ścieków,
 - Budowę zbiornika retencyjnego,
 - Rozbudowę sortowni,
 - Rozbudowę kompostowni
 - Budowę składowiska odpadów
 - Budowę sortowni odpadów
 - Termomodernizację obiektów publicznych.
2. W zakresie infrastruktury społecznej zaplanowano:

- Adaptację budynku szkolnego na centrum opiekuńczo-mieszkalne dla osób niepełnosprawnych,
- Adaptację budynku poewangelickiego kościoła,
- Budowę budynku wielorodzinnego z lokalami komunalnymi,
- Rozbudowę infrastruktury sportowej i turystycznej,

3. W zakresie środowiska

W celu ochrony środowiska gmina planuje podjąć szereg działań termomodernizacyjnych mających na celu poprawę jakości powietrza. Ponadto podjęto działania mające na celu rozbudowę i modernizację instalacji sanitarnej oraz oczyszczalnię ścieków .

4. W zakresie turystyki i sportu zaplanowano

Nadanie obszarom i obiektom nowych funkcji społecznych, integracyjnych i edukacyjnych oraz zwiększenie dostępności infrastrukturalnej dla osób z niepełnosprawnościami i osób starszych. Poprzez zagospodarowanie przestrzeni publicznej Gmina Bisztynek poszerzy ofertę turystyczną i rekreacyjną dla mieszkańców i turystów.

3. Zgodność Strategii z założeniami zawartymi w dokumentach wyższego rzędu

Strategia rozwoju społeczno-gospodarczego Gminy Bisztynek do roku 2030 jest zgodna z obecnie obowiązującą średniookresową strategią rozwoju kraju, tj. *Strategią na rzecz Odpowiedzialnego Rozwoju do roku 2020* (z perspektywą 2030 roku) oraz założeniami *Krajowej Strategii Rozwoju Regionalnego 2030*, określającej nowe ramy i zasady prowadzenia polityki rozwoju. Natomiast na szczeblu regionalnym strategia jest zgodna z *Strategią rozwoju województwa Warmińsko-Mazurskiego do roku 2030*. *Strategia rozwoju społeczno-gospodarczego oraz Strategią rozwoju sieci miast CITTASLOW województwa warmińsko-mazurskiego*.

3.1. Strategia na rzecz Odpowiedzialności Rozwoju do roku 2020 z perspektywą 2030 roku

Strategia na rzecz Odpowiedzialnego Rozwoju do roku 2020 (z perspektywą do 2030 r.) została przyjęta przez Radę Ministrów 14 lutego 2017 r. i jest obowiązującym, kluczowym dokumentem państwa polskiego w obszarze średnio- i długofalowej polityki gospodarczej. Strategia określa podstawowe uwarunkowania, cele i kierunki rozwoju kraju w wymiarze społecznym, gospodarczym, regionalnym i przestrzennym w perspektywie roku 2020 i 2030. Głównym celem SOR jest *tworzenie warunków dla wzrostu dochodów mieszkańców Polski przy jednoczesnym wzroście spójności w wymiarze społecznym, ekonomicznym, środowiskowym i terytorialnym*.

W Strategii wyszczególniono także cele szczegółowe:

- I. Trwały wzrost gospodarczy oparty coraz silniej o wiedzę, dane i doskonałość organizacyjną (obszary: Reindustrializacja, Rozwój innowacyjnych firm, Małe i średnie przedsiębiorstwa, Kapitał dla rozwoju, Ekspansja zagraniczna);
- II. Rozwój społecznie wrażliwy i terytorialnie zrównoważony (obszary: Spójność społeczna, Rozwój zrównoważony terytorialnie);

- III. Skuteczne państwo i instytucje służące wzrostowi oraz włączeniu społecznemu i gospodarczemu (obszary: Prawo w służbie obywatelom i gospodarce, Instytucje prorozwojowe i strategiczne zarządzanie rozwojem, E-państwo, Finanse publiczne, Efektywność wykorzystania środków UE).

oraz obszary wspierające na osiągnięcie celów Strategii: Kapitał ludzki i społeczny, Cyfryzacja, Transport, Energia, Środowisko, Bezpieczeństwo Narodowe.

Tabela 12. Spójność Strategii rozwoju społeczno-gospodarczego Gminy Bisztynek do roku 2030 z SOR

Strategia rozwoju społeczno-gospodarczego Gminy Bisztynek do roku 2030	Cele szczegółowe* i obszary wspierające** – Strategia na rzecz Odpowiedzialnego Rozwoju																	
	Trwały wzrost gospodarczy oparty coraz silniej o wiedzę, dane i doskonałość organizacyjną					Rozwój społecznie wrażliwy i terytorialnie zrównoważony		Skuteczne państwo i instytucje służące wzrostowi oraz włączeniu społecznemu i gospodarczemu					Obszary wspierające					
	1	2	3	4	5	1	2	1	2	3	4	5	1	2	3	4	5	6
I	I.1	X					X	X										
	I.2						X											
	I.3																	
	I.4																	
	I.5	X	X	X	X				X									
II	II.1															X	X	
	II.2							X										
	II.3																X	
	II.4																X	
	II.5																X	
	II.6								X									
III	III.1							X								X		
	III.2															X		
	III.3																	
	III.4								X									
	III.5									X		X			X	X		X
IV	IV.1							X										
	IV.2						X	X						X				
	IV.3							X	X					X				
	IV.4							X	X					X				
	IV.5						X	X						X				
	IV.6						X	X										
	IV.7						X											

*Obszary: 1. Reindustrializacja, 2. Rozwój innowacyjnych firm, 3. Małe i średnie przedsiębiorstwa, 4. Kapitał dla rozwoju, 5. Ekspansja zagraniczna, 6. Spójność społeczna, 7. Rozwój zrównoważony terytorialnie, 8. Prawo w służbie obywatelom i gospodarce, 9. Instytucje prorozwojowe i strategiczne zarządzanie rozwojem, 10. E- państwo, 11. Finanse publiczne, 12. Efektywność wykorzystania środków UE,

**Obszary wspierające: 1. Kapitał ludzki i społeczny, 2. Cyfryzacja, 3. Transport, 4. Energia, 5. Środowisko, 6. Bezpieczeństwo Narodowe-

Źródło: opracowanie własne na podstawie SOR

3.2. Krajowa Strategia Rozwoju Regionalnego 2030

Krajowa Strategia Rozwoju Regionalnego 2030 (KSRR 2030) to podstawowy dokument strategiczny polityki regionalnej państwa. Głównym celem polityki regionalnej jest efektywne wykorzystanie endogenicznych potencjałów terytoriów i ich specjalizacji dla osiągnięcia zrównoważonego rozwoju kraju, co tworzyć będzie warunki do wzrostu dochodów mieszkańców Polski przy jednoczesnym osiągnięciu spójności w wymiarze społecznym, gospodarczym, środowiskowym i przestrzennym. Cel główny polityki regionalnej do roku 2030 realizowany będzie w oparciu o uzupełniające się trzy cele szczegółowe:

Cel 1. Zwiększenie spójności rozwoju kraju w wymiarze społecznym, gospodarczym, środowiskowym i przestrzennym.

- 1.1. Wzmacnianie szans rozwojowych obszarów słabszych gospodarczo.
 - 1.1.1. Tworzenie warunków do dalszego rozwoju konkurencyjnej gospodarki we wschodniej Polsce.
 - 1.1.2. Wzmacnianie szans rozwojowych obszarów zagrożonych trwałą marginalizacją.
- 1.2. Zwiększenie wykorzystania potencjału rozwojowego miast średnich tracących funkcje społeczno-gospodarcze.
- 1.3. Przyspieszenie transformacji profilu gospodarczego Śląska.
- 1.4. Przeciwdziałanie kryzysom na obszarach zdegradowanych.
- 1.5. Rozwój infrastruktury wspierającej dostarczanie usług publicznych i podnoszącej atrakcyjność inwestycyjną obszarów.

Cel 2. Wzmacnianie regionalnych przewag konkurencyjnych.

- 2.1. Rozwój kapitału ludzkiego i społecznego.
- 2.2. Wspieranie przedsiębiorczości na szczeblu regionalnym i lokalnym.
- 2.3. Innowacyjny rozwój regionu i doskonalenie podejścia opartego na Regionalnych Inteligentnych Specjalizacjach.

Cel 3. Podniesienie jakości zarządzania i wdrażania polityk ukierunkowanych terytorialnie.

- 3.1. Wzmacnianie potencjału administracji na rzecz zarządzania rozwojem.
- 3.2. Wzmacnianie współpracy i zintegrowanego podejścia do rozwoju na poziomie lokalnym, regionalnym i ponadregionalnym.
- 3.3. Poprawa organizacji świadczenia usług publicznych.
- 3.4. Efektywny i spójny system finansowania polityki regionalnej.

Tabela 13. Spójność Strategii rozwoju społeczno-gospodarczego Gminy Bisztynek do roku 2030 z KSRR

Strategia rozwoju społeczno-gospodarczego Gminy Bisztynek do roku 2030	Cele szczegółowe Krajowej Strategii Rozwoju Regionalnego 2030		
	Zwiększenie spójności rozwoju kraju w wymiarze społecznym, gospodarczym, środowiskowym i przestrzennym	Wzmacnianie regionalnych przewag konkurencyjnych	Podniesienie jakości zarządzania i wdrażania polityk ukierunkowanych terytorialnie

		1.1	1.2	1.3	1.4	1.5	2.1	2.2	2.3	3.1	3.2	3.3	3.4
I	I.1	X	X		X		X			X			
	I.2												
	I.3						X			X		X	
	I.4												
	I.5	X					X	X				X	
II	II.1		X										
	II.2	X				X						X	
	II.3	X				X						X	
	II.4	X											
	II.5												
	II.6												
III	III.1	X				X							
	III.2	X				X		X					
	III.3												
	III.4	X				X							
	III.5	X				X						X	
IV	IV.1					X							
	IV.2											X	
	IV.3	X				X	X					X	
	IV.4										X		
	IV.5					X	X						
	IV.6					X							
	IV.7	X					X						

Źródło: opracowanie własne na podstawie KSRR

3.3. Warmińsko-Mazurskie 2030. Strategia rozwoju społeczno-gospodarczego

Warmińsko-Mazurskie 2030. Strategia rozwoju społeczno-gospodarczego jest najważniejszym regionalnym dokumentem strategicznym. Celem głównym Strategii województwa jest: spójność ekonomiczna, społeczna i przestrzenna Warmii i Mazur z regionami Europy. Cel główny będzie możliwy do zrealizowania poprzez realizację poniższych celów strategicznych:

Cel strategiczny 1: Kompetencje przyszłości

- 1.1. Użyteczne kwalifikacje i kompetencje
- 1.2. Nowoczesne usługi
- 1.3. Profesjonalne organizacje

Cel strategiczny 2: Inteligentna produktywność

- 2.1. Satysfakcjonująca praca
- 2.2. Inteligentna specjalizacja
- 2.3. Wysoka konkurencyjność

Cel strategiczny 3: Kreatywna aktywność

- 3.1. Inspirująca twórczość
- 3.2. Efektywna współpraca
- 3.3. Ukształtowana tożsamość

Cel strategiczny 4: Mocne fundamenty

- 4.1. Silny kapitał społeczny

4.2. Optymalna infrastruktura rozwoju

4.3. Wyjątkowe środowisko przyrodnicze

Tabela 14. Spójność Strategii rozwoju społeczno-gospodarczego Gminy Bisztynek do roku 2030 z Warmińsko-Mazurskie 2030. Strategia rozwoju społeczno-gospodarczego

Strategia rozwoju społeczno-gospodarczego Gminy Bisztynek do roku 2030		Cele strategiczne Warmińsko-Mazurskie 2030. Strategia rozwoju społeczno-gospodarczego											
		Kompetencje przyszłości			Inteligentna produktywność			Kreatywna aktywność			Mocne fundamenty		
		1.1	1.2	1.3	2.1	2.2	2.3	3.1	3.2	3.3	4.1	4.2	4.3
I	I.1							X		X	X		
	I.2											X	
	I.3	X							X		X	X	
	I.4											X	
	I.5				X		X						
II	II.1											X	X
	II.2		X									X	
	II.3											X	X
	II.4												X
	II.5								X				X
	II.6					X							
III	III.1											X	
	III.2											X	
	III.3											X	
	III.4					X						X	
	III.5		X										
IV	IV.1					X		X	X		X		
	IV.2		X			X					X		
	IV.3					X		X	X	X	X		
	IV.4			X		X					X		
	IV.5	X								X			
	IV.6		X							X			
	IV.7		X					X					

Źródło: opracowanie własne na podstawie Warmińsko-Mazurskie 2030. Strategia rozwoju społeczno-gospodarczego

3.4. Program rozwoju miast sieci CITTASLOW województwa warmińsko-mazurskiego

Program rozwoju miast sieci CITTASLOW województwa warmińsko-mazurskiego jest dokumentem 24 samorządów z województwa warmińsko-mazurskiego, która określa wspólne cele i działania w celu ich rozwoju i promocji marki CITTASLOW. Celem głównym Programu jest *Efektywne wykorzystanie współpracy w celu wzrostu jakości życia mieszkańców oraz wzmocnienia roli sieci CITTASLOW w rozwoju województwa warmińsko-mazurskiego*, który będzie realizowany poprzez następujące cele szczegółowe i operacyjne:

1. Integracja i mobilizacja zasobów
 - 1.1. Wspieranie aktywności środowisk biznesowych
 - 1.2. Aktywizacja i integracja społeczności lokalnej

- 1.3. Wzrost kompetencji administracji lokalnej
2. Promocja i ekspansja współpracy
 - 2.1. Kreacja i rozwój marki CITTASLOW
 - 2.2. Promocja gospodarcza
 - 2.3. Rozwój współpracy z otoczeniem sieci CITTASLOW
3. Wysokiej jakości nowoczesne usługi
 - 3.1. Rozwój usług dla społeczeństwa w oparciu o nowoczesne rozwiązania
4. Aktywna gospodarka
 - 4.1. Rozwój kapitału ludzkiego
 - 4.2. Wsparcie przedsiębiorczości
 - 4.3. Kreowanie oferty inwestycyjnej
 - 4.4. Współpraca na rzecz rozwoju turystyki
5. Wysokiej jakości przestrzeń
 - 5.1. Poprawa dostępności komunikacyjnej
 - 5.2. Rozwój atrakcyjnych i bezpiecznych przestrzeni publicznych i infrastruktury turystycznej
 - 5.3. Ochrona i poprawa stanu środowiska
 - 5.4. Rozwój przestrzeni dla przedsiębiorców

Tabela 15. Spójność Strategii rozwoju społeczno-gospodarczego Gminy Bisztynek do roku 2030 z Programem rozwoju miast sieci CITTASLOW województwa warmińsko-mazurskiego

Strategia rozwoju społeczno-gospodarczego Gminy Bisztynek do roku 2030		Cele szczegółowe Programu rozwoju miast sieci CITTASLOW województwa warmińsko-mazurskiego															
		Integracja i mobilizacja zasobów			Promocja i ekspansja współpracy			Wysokiej jakości nowoczesne usługi	Aktywna gospodarka				Wysokiej jakości przestrzeń				
		1	2	3	1	2	3	1	1	2	3	4	1	2	3	4	
I	I.1							X						X			
	I.2							X									
	I.3																
	I.4													X			
	I.5			X						X	X					X	
II	II.1							X									
	II.2							X							X		
	II.3														X		
	II.4														X		
	II.5														X		
	II.6									X							
III	III.1							X					X				
	III.2																
	III.3																
	III.4												X				
	III.5		X	X				X									
IV	IV.1		X					X						X			
	IV.2																
	IV.3		X								X		X				
	IV.4	X	X														

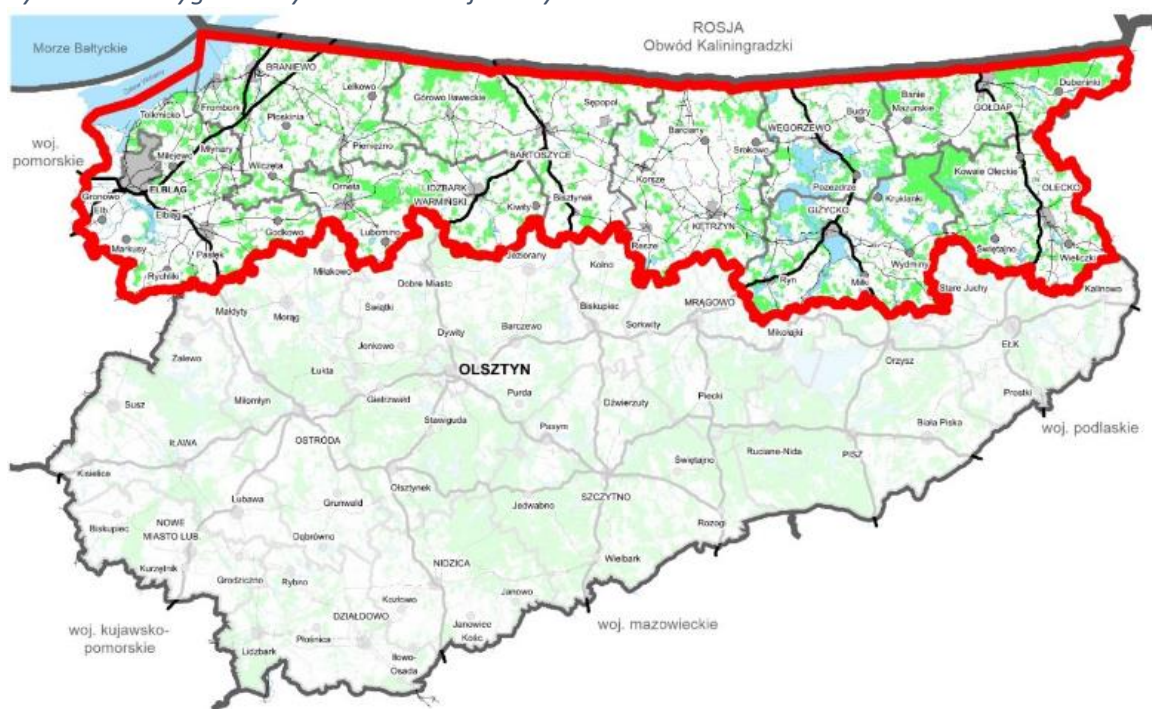
	IV.5		X						X						
	IV.6														
	IV.7	X													

Źródło: opracowanie własne na podstawie Programu rozwoju miast sieci CITTASLOW województwa warmińsko-mazurskiego

3.5. Plan zagospodarowania przestrzennego województwa warmińsko-mazurskiego

Ze względu na swoje położenie, Gmina Bisztynek należy do Przygranicznego Obszaru Funkcjonalnego (POF), wskazanego w *Planie zagospodarowania przestrzennego województwa warmińsko-mazurskiego*. Szczególnym zjawiskiem z zakresu gospodarki przestrzennej Obszaru jest przygraniczne położenie w Polsce i Unii Europejskiej. Głównymi funkcjami gospodarczymi Obszaru jest rolnictwo i turystyka. Przygraniczny OF wewnętrznie jest zróżnicowany pod względem przyrodniczym, gospodarczym, infrastruktury komunikacyjnej, zagospodarowania terenu.

Rysunek 8. Przygraniczny Obszar Funkcjonalny



Źródło: Plan zagospodarowania przestrzennego województwa warmińsko-mazurskiego

Zidentyfikowany potencjał Gminy Bisztynek wpisującego się do Przygranicznego OF:

- zasoby i walory przyrodnicze, krajobrazowe i kulturowe,
- korzystne warunki do rozwoju rolnictwa ekologicznego,
- sieć dróg doprowadzających do przejść granicznych,
- współpraca miast i regionów w ramach istniejących stowarzyszeń i inicjatyw, m.in. Międzynarodowa Sieć Miast Cittaslow,
- warunki sprzyjające prowadzeniu działalności gospodarczej w ramach inteligentnych specjalizacji województwa
- aktywizacja społeczna i ożywienie gospodarcze związane z małym ruchem granicznym.

Zidentyfikowane problemy i zagrożenia Gminy Bisztynek wpisującego się do Przygranicznego OF:

- peryferyjne położenie na tle województwa, kraju i Europy,
- ograniczona współpraca z obwodem kaliningradzkim Federacji Rosyjskiej, niewielkie powiązania społeczno-gospodarcze terenów przygranicznych po stronie polskiej i rosyjskiej,
- peryferyzacja społeczno-gospodarcza,
- niska konkurencyjność regionu w skali Polski i Unii Europejskiej,
- słaba dostępność komunikacyjna wewnątrz obszaru oraz względem pozostałej części województwa i kraju,
- niekorzystna sytuacja społeczno-demograficzna i gospodarcza (depopulacja, defeminizacja, niekorzystna prognoza demograficzna, wysoki wskaźnik bezrobocia, nieznaczna rola przemysłu, tereny popegeerowskie).

Kierunki i zasady zagospodarowania przestrzennego Gminy Bisztynek, jako obszaru należącego do Przygranicznego Obszaru Funkcjonalnego zgodnie z *Planem zagospodarowania przestrzennego województwa warmińsko-mazurskiego* wpisujące się do *Strategii rozwoju społeczno-gospodarczego Gminy Bisztynek do roku 2030*:

1. Kształtowanie powiązań transgranicznych:
 - kształtowanie i wzmacnianie powiązań poza granicami kraju z obszarami położonymi w sąsiedztwie Przygranicznego OF (Obwód kaliningradzki Federacji Rosyjskiej).
2. Kształtowanie i rozwój sieci osadniczej:
 - wspomaganie rozwoju m.in. poprzez rozwój infrastruktury społecznej, poprawę dostępności komunikacyjnej,
 - poprawa powiązań funkcjonalnych ośrodków miejskich z obszarami otaczającymi,
 - dążenie do współpracy małych i średnich miast w celu poprawy jakości życia zgodnie z zasadami zrównoważonego rozwoju w ramach powiązań sieciowych (m.in. Międzynarodowa Sieć Miast Cittaslow),
 - prowadzenie działań rewitalizacyjnych na obszarach zdegradowanych (poprzemysłowych, powojennych, popegeerowskich),
 - restrukturyzacja obszarów wiejskich wymagających wsparcia, w tym obszarów zagrożonych trwałą marginalizacją, na których następuje koncentracja problemów społecznych, ekonomicznych bądź społeczno-ekonomicznych, posiadających słaby dostęp do dóbr i usług podstawowych oraz słabej dostępności komunikacyjnej.
3. Ochrona środowiska:
 - Współpraca w zakresie ochrony przyrody z Obwodem Kaliningradzkim Federacji Rosyjskiej.
4. Rozwój sfery gospodarczej i turystycznej z uwzględnieniem aspektu współpracy transgranicznej:
 - wspieranie procesów rozwojowych na obszarach zagrożonych trwałą marginalizacją, depopulacją, wykluczeniem społecznym oraz wysokim bezrobociem,
 - tworzenie warunków wspierających rozwój i współpracę ośrodków gospodarczych i obszarów o znaczeniu gospodarczym, a także obszarów wiejskich,
 - rozwój i kreowanie produktów turystycznych w oparciu o istniejące walory i zasoby, w tym wykorzystanie marek i produktów regionu (Sieć Miast Cittaslow, Green Velo itp.),
 - wykorzystanie potencjału rozwojowego, jakim jest położenie w sąsiedztwie obwodu kaliningradzkiego poprzez współpracę transgraniczną oraz tworzenie oferty turystycznej, wypoczynkowej i uzdrowiskowej dla obcokrajowców.
5. Poprawa dostępności komunikacyjnej i infrastruktury transportowej:

- przeciwdziałanie peryferyzacji obszaru poprzez zapewnienie poprawę dostępności komunikacyjnej do ośrodka wojewódzkiego oraz spójnego systemu komunikacyjnego drogowego oraz poprawę dostępności komunikacyjnej wewnątrz Przygranicznego OF (w tym do głównych ośrodków miejskich i turystycznych obszaru).

4. System realizacji Strategii

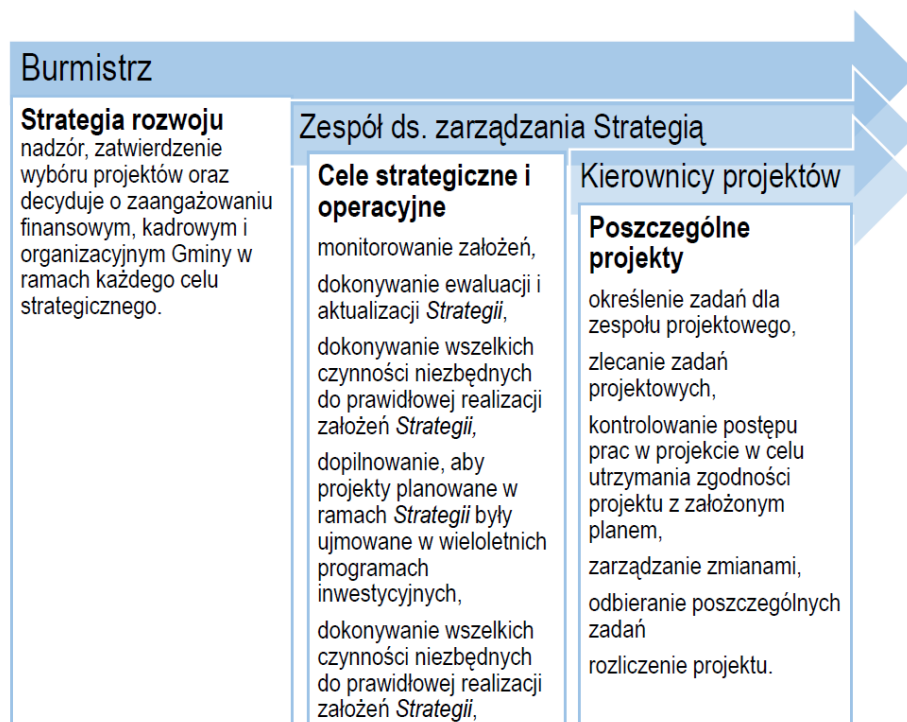
Strategia rozwoju społeczno-gospodarczego Gminy Bisztynek do roku 2030 będzie realizowana z wykorzystaniem narzędzi i procedur (m.in. dokumentów wykonawczych, więcej podrozdział 4.2. *Wytyczne do sporządzenia dokumentów wykonawczych*) pomocnych w zarządzaniu dokumentem. W ramach zarządzania strategią można wymienić trzy podstawowe etapy:

- wdrażanie,
- monitorowanie,
- aktualizacja.

4.1. Zarządzanie Strategią

Pierwszym etapem **wdrażania** Strategii jest wskazanie osób i podmiotów odpowiedzialnych za realizację zapisów *Strategia rozwoju społeczno-gospodarczego Gminy Bisztynek do roku 2030*. Dokument jest uchwalany przez Radę Miejską, natomiast Burmistrz jest odpowiedzialny za całościowy nadzór, który zatwierdza wybór projektów oraz decyduje o zaangażowaniu finansowym, kadrowym i organizacyjnym Gminy w ramach każdego celu strategicznego. *Strategia* musi zaspokoić oczekiwania mieszkańców, przedsiębiorców i innych podmiotów funkcjonujących na terenie miasta. W związku z tym powinno się planować działania we współpracy ze wszystkimi interesariuszami, którzy przyczynią się do realizacji założonych celów. Należy wszystkim umożliwić zgłaszanie pomysłów poprzez wypełnienie Karty projektu (Załącznik nr 3), a następnie sprawdzenie kart przez Zespół ds. zarządzania Strategią spójności ze Strategią i zaopiniowanie.

Schemat 4 Struktura zarządzania Strategią rozwoju społeczno-gospodarczego Gminy Bisztynek do roku 2030



Źródło: opracowanie własne

Monitorowanie i ewaluacja Strategii

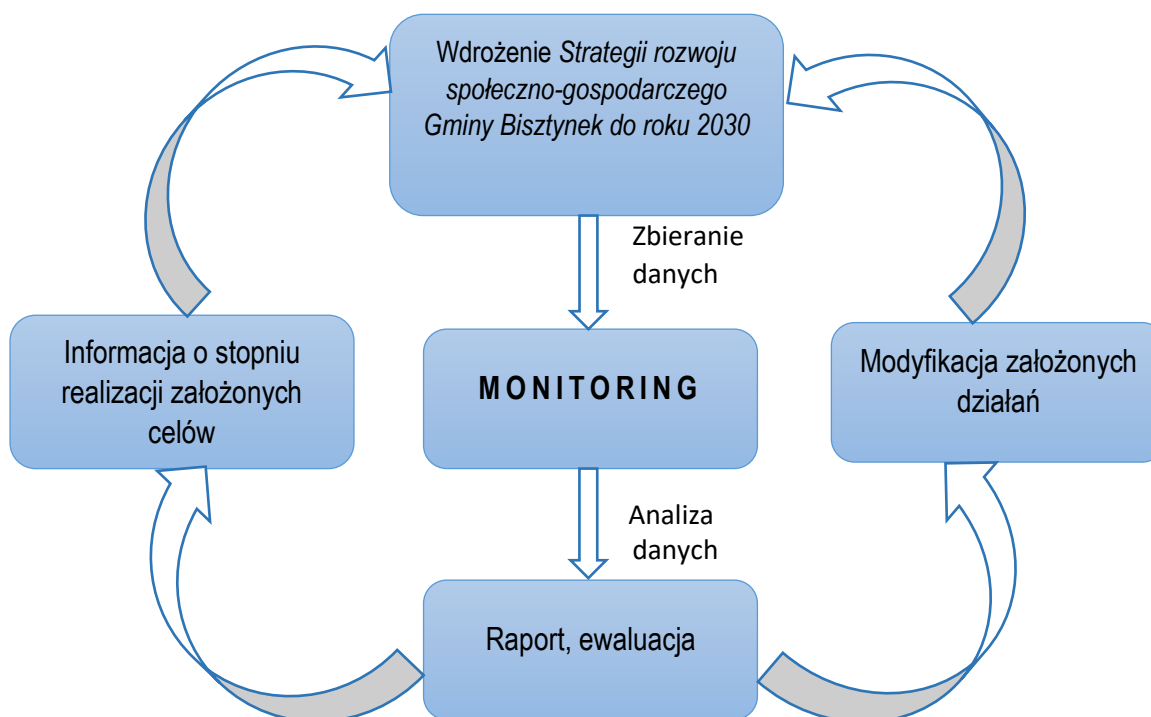
Monitoring jest systematycznym i szczegółowym badaniem realizacji *Strategii*. Koncentruje się na ocenie przebiegu prawidłowości wdrażania działań i zadań realizacyjnych w odniesieniu do przyjętego planu oraz stopnia osiągnięcia produktów i rezultatów. Monitoring przeprowadzany powinien być w trakcie realizacji i obejmuje: harmonogram, budżet oraz zaplanowane rezultaty poszczególnych zadań.⁹ Za monitoring odpowiada *Zespół ds. Zarządzania Strategią*.

System monitorowania dokumentu powinien odbywać się na bieżąco, natomiast zaleca się sporządzanie rocznych raportów z oceny stopnia realizacji celów i rezultatów.

Monitoring obejmuje następujące działania:

- zbieranie i analizowanie danych,
- wnioski, raport i ewaluacja.

Schemat 5. Monitoring Strategii rozwoju społeczno-gospodarczego Gminy Bisztynek do roku 2030



Źródło: opracowanie własne

Ewaluacja jest cyklicznym badaniem wybranych elementów strategii i powinna się koncentrować na stopniu realizacji celów strategicznych oraz spełnienia wizji strategicznej. Ewaluacja powinna następować w kluczowych momentach realizacji. Ewaluacja jest przeprowadzana na podstawie danych uzyskanych podczas monitoringu. Monitoring i ewaluacja są zatem przeprowadzane na dwóch poziomach: pierwszy dotyczy monitorowania realizacji działań i zadań, drugi monitorowania i ewaluacji osiągnięcia celów strategicznych.¹⁰

⁹ 2BA doradztwo strategiczne – Agnieszka Nowak – Leszek Nowak, Zarządzanie strategiczne rozwojem gospodarczym

¹⁰ Ibidem

Ewaluacja strategii rozwoju społeczno-gospodarczego obejmuje następujące fazy:

- ewaluacji ex-ante - przed rozpoczęciem procesu wdrażania, która oceni trafność założeń oraz sposobów realizacji.
- ewaluacji on-going - w trakcie realizacji, w połowie wdrażania, która oceni poziom realizacji celów strategicznych oraz zidentyfikuje czynniki mające wpływ na realizację zaplanowanych działań strategicznych.
- ewaluacji ex-post - po zakończeniu okresu obowiązywania strategii, która podsumuje efekty działań strategicznych oraz pozwoli na wyciągnięcie wniosków, które winny stanowić jedną z podstaw dotyczących dalszych kierunków rozwoju oraz do podjęcia działań mających na celu ulepszenie procesu strategicznego zarządzania rozwojem społeczno-gospodarczym.¹¹

Ocena ewaluacji powinna opierać się na poniższych kryteriach:

- trafność – pozwala ocenić, w jakim stopniu wyznaczone podczas konsultacji społecznych cele odpowiadają zidentyfikowanym problemom lub potrzebom interesariuszy,
- skuteczność – określa stopień realizacji celów,
- efektywność – pozwala określić stosunek poniesionych nakładów (finansowe, ludzkie, czas) do osiągniętych rezultatów,
- oddziaływanie – określa wpływ osiągniętych rezultatów na grupę interesariuszy,
- trwałość efektów – pozwala określić, czy pozytywne efekty mogą trwać po zakończeniu finansowania zewnętrznego.

Do efektywnego monitorowania procesów wdrażania Strategii należy posłużyć się wskaźnikami ze Wspólnej Listy Wskaźników Kluczowych (WLWK) dla projektów finansowanych z Europejskiego Funduszu Rozwoju Regionalnego (EFRR) i Europejskiego Funduszu Społecznego (EFS) oraz wskaźnikami własnymi. Przykładowe wskaźniki wskazano w podrozdziale 2.2. *Cele strategiczne rozwoju, kierunki działań i wskaźniki osiągnięcia celów* i stanowi katalog otwarty. Dobór właściwych wskaźników rezultatu, produktu oraz oddziaływania umożliwi efektywne monitorowanie procesu wdrażania *Strategii*:

- wskaźniki produktu – bezpośredni, materialny efekt realizacji przedsięwzięcia mierzony konkretnymi wielkościami (np. długość wybudowanych dróg gminnych);
- wskaźniki rezultatu – bezpośredni wpływ zrealizowanego produktu na otoczenie społeczno-ekonomiczne uzyskany natychmiast po zakończeniu projektu (np. liczba osób korzystających z infrastruktury społecznej);
- wskaźniki oddziaływania – długookresowy wynik realizacji strategii (np. poprawa sytuacji na rynku pracy).

Tabela 16. Część raportu ze zrealizowanych wskaźników

Cel strategiczny:					
Cel operacyjny:					
Nazwa wskaźnika	Jednostka miary (np. km, szt.)	Źródło danych (np. GUS, UM)	Wartość dla roku bazowego (2021 r.)	Wartość dla roku badanego (..... r.)	Wartość wskaźnika narastająco (..... r.)
Wskaźnik produktu					

¹¹ Ibidem

Wskaźnik rezultatu					
Wskaźnik oddziaływania					

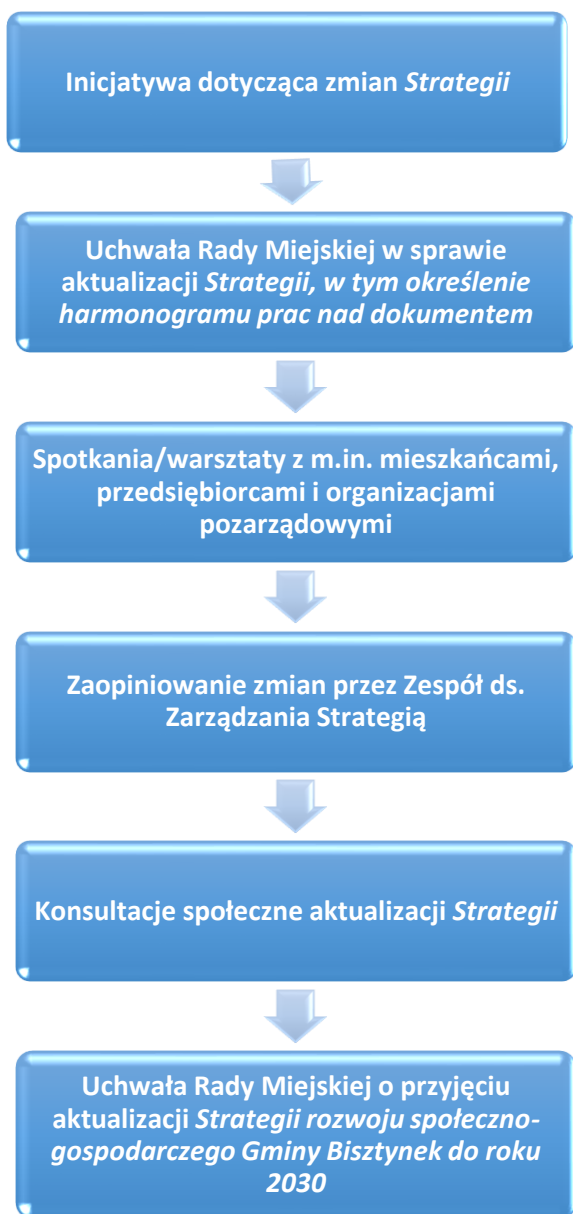
Źródło: opracowanie własne

Aktualizacja Strategii

W przypadku stwierdzenia zmian warunków i bieżącej sytuacji Gminy podczas monitorowania i ewaluacji Strategii, konieczna jest aktualizacja dokumentu. Należy zaangażować m.in. mieszkańców, przedsiębiorców oraz organizacje pozarządowe organizując spotkania/ warsztaty mające na celu zaktualizowania celów i kierunków działań Gminy. Materiały powinny być na bieżąco analizowane i uwzględniane przez *Zespół ds. Zarządzania Strategią* w trakcie ewaluacji. Pomysły i nowe projekty powinny być zamieszczane w Karcie Projektu, który przykład stanowi Załącznik nr 3 do niniejszej *Strategii*. Karta Projektu powinna zawierać minimum elementów: nazwa, podmiot odpowiedzialny za realizację zadania, opis zadania, cel, termin realizacji, koszty, źródła finansowania, zgodność ze Strategią, wskaźniki produktu, rezultatu oraz oddziaływania oraz wskazanie osoby zgłaszającej projekt.

W przypadku zasadniczych zmian celów i kierunków rozwoju Gminy Bisztynek, należy uchwałą Rady Miejskiej zaktualizować zapisy *Strategii*. Aktualizacja *Strategii* powinna odbywać się według poniższego schematu.

Schemat 6. Proces aktualizacji Strategii rozwoju społeczno-gospodarczego Gminy Bisztynek do roku 2030



Źródło: opracowanie własne

4.2. Wytyczne do sporządzenia dokumentów wykonawczych

Dokumenty wykonawcze Gminy Bisztynek to dokumenty gminne, które realizują cele operacyjne wskazane w *Strategii* i są uchwalane przez Radę Miejską. Do dokumentów wykonawczych można zaliczyć programy polityki sektorowej (społecznej, mieszkaniowej, komunalnej i ochrony środowiska, przestrzennego rozwoju, kultury, zdrowia, edukacji, transportu) oraz programy operacyjne (dokumenty wynikające z odrębnych ustaw np. Gminny Program Rewitalizacji).

Tabela 17. Aktualność i spójność dokumentów wykonawczych

Lp.	Obszar tematyczny	Dokumenty wykonawcze	Aktualność dokumentu	Spójność
1	Planowanie przestrzenne	Studium Uwarunkowań i Kierunków zagospodarowania przestrzennego Gminy i Miasta Bisztynek	Aktualny	Spójny
2	Gospodarka komunalna	Wieloletni Program gospodarowania mieszkaniowym zasobem Gminy Bisztynek na lata 2017-2021	Aktualny	Spójny
3	Ochrona i opieka nad zabytkami oraz zarządzanie dziedzictwem	Programu opieki nad zabytkami Gminy Bisztynek na lata 2016-2019	Nieaktualny	Spójny
		Lokalny Program Rewitalizacji gminy Bisztynek w ramach Ponadlokalnego Programu rewitalizacji sieci miast Cittaslow	Aktualny Wymagana aktualizacja do grudnia 2023	
4	Ochrona środowiska i adaptacja do zmian klimatu	Program Ochrony Środowiska dla Gminy Bisztynek na lata 2012-2015 z perspektywą na lata 2016-2019	Nieaktualny	Brak
5		Projekt założeń do planu zaopatrzenia w ciepło, energię elektryczną i paliwa gazowe	Ustawa Prawo energetyczne z dnia 10 kwietnia 1997 r. nakłada na gminy obowiązek planowania i organizacji zaopatrzenia w ciepło, energię elektryczną i paliwa gazowe na swoim obszarze.	
6	Polityka społeczna	Strategia rozwiązywania problemów społecznych Miasta i Gminy Bisztynek na lata 2016 – 2025.	Aktualny Wymagana aktualizacja po 2025 roku	Spójny
7		Gminny program profilaktyki i rozwiązywania problemów alkoholowych na rok 2021 i Gminny program przeciwdziałania	Aktualny Wymagana corocznej aktualizacji	Spójny

		narkomanii na rok 2021		
8		Gminny Program Przeciwdziałania Przemocy w Rodzinie oraz Ochrony Ofiar Przemocy w Rodzinie na lata 2021-2024	Aktualny Wymagana aktualizacja po 2025 roku	Spójny
9		Gminny Program Profilaktyki i Rozwiązywania Problemów Alkoholowych na 2021 rok	Aktualny Wymagana corocznej aktualizacji	Spójny
11		Lokalny Program Rewitalizacji gminy Bisztynek w ramach Ponadlokalnego Programu rewitalizacji sieci miast Cittaslow	Aktualny Wymagana aktualizacja do grudnia 2023	Spójny
12	Rozwój lokalny	Program współpracy Gminy Bisztynek z organizacjami pozarządowymi oraz podmiotami, o których mowa w art. 3 ust. 3 ustawy z dnia 24 kwietnia 2003 r. o działalności pożytku publicznego i o wolontariacie na terenie Gminy Bisztynek na rok 2021	Aktualny Wymagana aktualizacja co roku	Spójny
13	Finanse publiczne	Wieloletnia Prognoza Finansowa Gminy Bisztynek na lata 2021 – 2033	Aktualny	Spójny

Źródło: opracowanie własne

4.3. Ramy finansowe i źródła finansowania

Podstawowe źródła finansowania zadań zaplanowanych w *Strategii rozwoju społeczno-gospodarczego Gminy Bisztynek do roku 2030*, to:

1. środki własne budżetowe na realizację zadań własnych Gminy, w tym:
 - dochody własne (podatki i opłaty lokalne, udział w podatkach stanowiących dochody budżetu państwa, dochody z majątku Gminy, odsetki od środków na rachunkach bankowych, pozostałe dochody).
2. krajowe i zagraniczne mechanizmy finansowe, w tym:
 - środki pochodzące z funduszy unijnych w okresie programowania na lata 2021-2027 (m.in. Europejskiego Funduszu Rozwoju Regionalnego (EFRR), Funduszu Spójności, Europejskiego Funduszu Społecznego (EFS)),

- środki pochodzące z Europejskiego Instrumentu na rzecz Odbudowy i Zwiększania Odporności,
 - inne krajowe i zagraniczne środki finansowe,
 - krajowe środki finansowe np. z Narodowego Funduszu Ochrony Środowiska i Gospodarki Wodnej
3. komercyjne instrumenty finansowe, w tym:
- pożyczki i kredyty bankowe,
 - inne.
4. środki innych uczestników (partnerów) procesu wdrażania *Strategii*, w tym sektora prywatnego.

Projekty infrastrukturalne mogą być finansowane przede wszystkim z **Regionalnego Programu Operacyjnego Województwa Warmińsko-Mazurskiego na lata 2021-2027**.

Ze względu na brak zatwierdzonych programów operacyjnych w nowej perspektywie finansowej 2021-2027 na dzień zakończenia opracowania dokumentu *Strategii*, nie jest możliwe wskazanie źródła dofinansowania wraz z wielkością dofinansowania poszczególnych projektów.

Tabela 18. Ramy finansowe inwestycji i źródła finansowania

Cel strategiczny	Kierunki działań	Wartość inwestycji (zł)	Źródła finansowania
Zagospodarowana i estetyczna przestrzeń gminy	Rewitalizacja Przedsiębiorczość	21 mln zł	Środki własne / zewnętrzne źródła finansowania / środki UE
Ochrona środowiska naturalnego	Infrastruktura wodno-kanalizacyjna Gospodarka odpadami Gospodarka niskoemisyjna Mała Retencja	95 mln zł	Środki własne / zewnętrzne źródła finansowania / środki UE
Wysoki poziom bezpieczeństwa indywidualnego i zbiorowego	Poprawa jakości dróg Bezpieczeństwo energetyczne E-usługi i cyberbezpieczeństwo	42 mln zł	Środki własne / zewnętrzne źródła finansowania / środki UE

Aktywni mieszkańcy	Infrastruktura sportowo-rekreacyjna	16,7 mln zł	Środki zewnętrzne finansowania UE	własne źródła / środki
	Wsparcie sektora NGO			
	Edukacja			
	Polityka senioralna			
	Dostępność oferty kulturalnej			

Źródło: Dane z Urzędu Miejskiego w Bisztyнку

Spis schematów, rysunków, tabel

Schemat 1. Badane obszary społeczno-gospodarcze	5
Schemat 2. Drzewo problemów	Błąd! Nie zdefiniowano zakładki.
Schemat 3. Programowanie rozwoju	16
Schemat 4. Cel główny, cele szczegółowe Strategii rozwoju społeczno-gospodarczego Gminy Bisztynek do roku 2030	19
Schemat 5 Struktura zarządzania Strategią rozwoju społeczno-gospodarczego Gminy Bisztynek do roku 2030	62
Schemat 6. Monitoring Strategii rozwoju społeczno-gospodarczego Gminy Bisztynek do roku 2030.	63
Schemat 7. Proces aktualizacji Strategii rozwoju społeczno-gospodarczego Gminy Bisztynek do roku 2030.....	66
Rysunek 1. OSI Miasta CITTASLOW	36
Rysunek 2. OSI REWITALIZACJA.....	41
Rysunek 3 OSI ODNOWA MIEJSCOWOŚCI.....	44
Rysunek 4 OSI SMART VILLAGE	45
Rysunek 5. OSI INFRASTRUKTURA.....	46
Rysunek 6 Model struktury funkcjonalno-przestrzennej gminy Bisztynek – rozmieszczenie planowanych inwestycji	49
Rysunek 7 Model struktury funkcjonalno-przestrzennej na terenie gminnym wraz z OSI	51
Rysunek 8. Przygraniczny Obszar Funkcjonalny	59
Tabela 1. Analiza SWOT.....	12
Tabela 2 Cel strategiczny nr I.....	20
Tabela 3 Cel strategiczny nr II.....	23
Tabela 4 Cel strategiczny III	29
Tabela 5 Cel strategiczny IV.....	31
Tabela 6. Cele strategiczne a OSI Miasta CITTASLOW – perspektywa 2030	36
<i>Tabela 7. Planowane działania Gminy Bisztynek oraz innych podmiotów w ramach OSI Miasta CITTASLOW</i>	<i>37</i>
Tabela 8. Oczekiwane skutki interwencji OSI Rewitalizacja a cele Strategii	41
Tabela 9 Oczekiwane skutki interwencji OSI Odnowa Miejscowości a cele Strategii	43
Tabela 10. Oczekiwane skutki interwencji OSI Infrastruktura a cele Strategii.....	47
Tabela 11 Tabela z objaśnieniami zastosowanych piktogramów.....	49
Tabela 12. Spójność Strategii rozwoju społeczno-gospodarczego Gminy Bisztynek do roku 2030 z SOR	53
Tabela 13. Spójność Strategii rozwoju społeczno-gospodarczego Gminy Bisztynek do roku 2030 z KSRR.....	54
Tabela 14. Spójność Strategii rozwoju społeczno-gospodarczego Gminy Bisztynek do roku 2030 z Warmińsko-Mazurskie 2030. Strategia rozwoju społeczno-gospodarczego	57
Tabela 15. Spójność Strategii rozwoju społeczno-gospodarczego Gminy Bisztynek do roku 2030 z Programem rozwoju miast sieci CITTASLOW województwa warmińsko-mazurskiego	58
Tabela 16. Część raportu ze zrealizowanych wskaźników.....	64
Tabela 17. Aktualność i spójność dokumentów wykonawczych.....	67
Tabela 18. Ramy finansowe inwestycji i źródła finansowania	69

Załącznik nr 1. Diagnoza społeczno-gospodarcza Gminy Bisztynek

Diagnoza społeczno-gospodarcza Gminy Bisztynek jest oddzielnym dokumentem realizowanym w ramach Strategii rozwoju społeczno-gospodarczego Gminy Bisztynek do roku 2030.

Załącznik nr 2. Karta projektu

Nazwa zadania

Opis zadania

Obszar realizacji

Cel zadania

Podmiot realizujący

Partnerzy projektu/podmioty zaangażowane

Termin realizacji

Koszt zadania (PLN)

Źródło finansowania (PLN, %)

Zgodność ze Strategią

Cel strategiczny

Cel operacyjny

Kierunek działania

Wskaźniki produktu

rezultatu

oddziaływania

Osoba zgłaszająca zadanie

Data i podpis Kierownika projektu

Data i podpis osoby zgłaszającej projekt

Akceptacja

Akceptacja

Data i podpis Skarbnika

Data i podpis Burmistrza