

*Załącznik do Uchwały nr XIV/127/20
Rady Miejskiej w Bisztyнку
z dnia 13 marca 2020r.*



PLAN ODNOWY MIEJSCOWOŚCI UNIKOWO NA LATA 2020-2027

**GMINA I MIASTO BISZTYNEK
POWIAT BARTOSZYCKI
WOJEWÓDZTWO
WARMIŃSKO-MAZURSKIE**

BISZTYNEK 2020

*Opracowanie:
Grupa Odnowy Wsi Miejscowości Unikowo
Współpraca:
Urząd Miejski w Bisztyнку*

Spis treści

1. WSTĘP	3
2. CHARAKTERYSTYKA MIEJSCOWOŚCI.....	4
2.1 POŁOŻENIE, KLIMAT	4
2.2 RYS HISTORYCZNY	5
2.3 FUNKCJA MIEJSCOWOŚCI	6
2.4 SYTUACJA DEMOGRAFICZNA	7
2.5 BEZROBOCIE I OPIEKA SPOŁECZNA	8
2.6 KULTURA	8
3. INWENTARYZACJA ZASOBÓW	9
3.1 ZASOBY PRZYRODNICZE.....	9
3.1.1 Lasy	9
3.1.2 Wody podziemne i powierzchniowe.....	9
3.1.3 Zasoby naturalne i ich ochrona.....	10
3.1.4 Formy ochrony przyrody	10
3.2 ZASOBY KULTUROWE	12
3.2.1 Zabytki architektury sakralnej i miejsca kultu religijnego.....	12
3.2.2 Obiekty kulturalne użyteczności publicznej	14
3.2.3 Inne obiekty	15
3.3 ZASOBY OŚWIATOWE	16
3.4 ZASOBY INFRASTRUKTURALNE	16
3.4.1 Sieć komunikacyjna	16
3.4.2 Gospodarka wodna.....	17
3.4.3 Gospodarka ściekowa.....	18
3.4.4 Gospodarka odpadami	18
3.4.5 Sieć gazowa	18
3.4.7 Zasoby rekreacyjne.....	18
4. PRZESTRZEŃ PUBLICZNA MIEJSCOWOŚCI	18
5. ANALIZA ZASOBÓW MIEJSCOWOŚCI WEDŁUG RODZAJU ZASOBÓW.....	20
6. ANALIZA SWOT	22
7. WIZJA ROZWOJU MIEJSCOWOŚCI	25
8. KIERUNKI ROZWOJU MIEJSCOWOŚCI.....	27
8.1 TWORZENIE I MODERNIZACJA INFRASTRUKTURY TECHNICZNEJ	27
8.2 ROZWÓJ GOSPODARCZY I SPOŁECZNY MIEJSCOWOŚCI	27
8.3 PODNIESIENIE ATRAKCYJNOŚCI TURYSTYCZNEJ MIEJSCOWOŚCI.....	28
9. DZIAŁANIA DO REALIZACJI W LATACH 2014-2020	29
10. WSKAŹNIKI REZULTATU	31
11. SYSTEM WDRAŻANIA	32
12. MONITOROWANIE I EWALUACJA.....	32

1. WSTĘP

Plan Odnowy Miejscowości Unikowo jest narzędziem niezbędnym w procesie planowania zadań służących rozwojowi obszarów wiejskich w tej miejscowości. Dokument obejmuje charakterystykę miejscowości, w tym określa jej lokalizację, funkcję, użytkowanie gruntów, sytuację demograficzną, rynek pracy i bezrobocie, pomoc społeczną oraz gospodarkę. Identyfikuje również zasoby przyrodnicze, kulturowe, mieszkaniowe, oświatowe, infrastrukturalne oraz rekreacyjne występujące na jej terenie. Dzięki diagnozie stanu miejscowości w ramach analizy SWOT, przedstawia analizę mocnych i słabych stron, jak również szans i zagrożeń, określa kierunki rozwoju miejscowości oraz wyznacza zadania polegające na poprawie jej sytuacji w poszczególnych obszarach rozwoju, prezentując możliwe źródła ich współfinansowania.

W dokumencie zaprezentowano również plan finansowy realizacji odnowy miejscowości Unikowo, oczekiwane wskaźniki osiągnięć, system wdrażania oraz sposoby monitorowania, oceny, aktualizacji i komunikacji społecznej.

Plan Odnowy Miejscowości Unikowo powstał przy aktywnym udziale mieszkańców miejscowości. Udział w procesie tworzenia Planu brali mieszkańcy, uczestnicząc w zebraniach wiejskich, angażując się w szkolenia oraz spotkania w ramach Programu Odnowy Wsi Woj. Warmińsko- Mazurskiego pn. „Wieś Warmii, Mazur i Powiśla miejscem, w którym warto żyć”. Jednym z narzędzi wykorzystywanych do uzyskania opinii mieszkańców na temat ich środowiska była ankieta (załącznik do Planu), w której wypowiedzieli się na temat lokalnych atrakcji jak i problemów i zadań do wykonania we wsi. Wykorzystano też inne narzędzia: spacer po miejscowości, analiza materiałów z historii wsi, dokumentacja fotograficzna.

Plan odnowy miejscowości Unikowo jest komplementarny z Programem Rozwoju Gminy i Miasta Bisztynek do 2025 stanowiącym załącznik do Uchwały Nr XIII/71/16 Rady Miejskiej w Bisztyнку z dnia 26 lutego 2016r. Wpisuje się również w założenia strategicznych kierunków rozwoju powiatu bartoszyckiego i jego wizji rozwoju na tle ładu: ekologicznego, gospodarczego, społecznego i przestrzennego, opisanych w Strategii Zrównoważonego Rozwoju Powiatu Bartoszyckiego przyjętej Uchwałą Rady Powiatu Nr XXI/141/2001 z dnia 16 lutego 2001 roku.

Wyznaczone w dokumencie główne kierunki rozwoju miejscowości, są również komplementarne z celem głównym Strategii rozwoju społeczno – gospodarczego województwa warmińsko – mazurskiego do roku 2025 (Uchwała Nr XXVIII/553/13 Sejmiku Województwa Warmińsko – Mazurskiego z dnia 25 czerwca 2013r.): – „*Spójność ekonomiczna, społeczna i przestrzenna Warmii i Mazur z regionami Europy*”, wyrażonym w za pomocą działań podejmowanych w trzech strategicznych obszarach priorytetowych: *Konkurencyjna Gospodarka, Otwarte Społeczeństwo, Nowoczesne Sieci.*

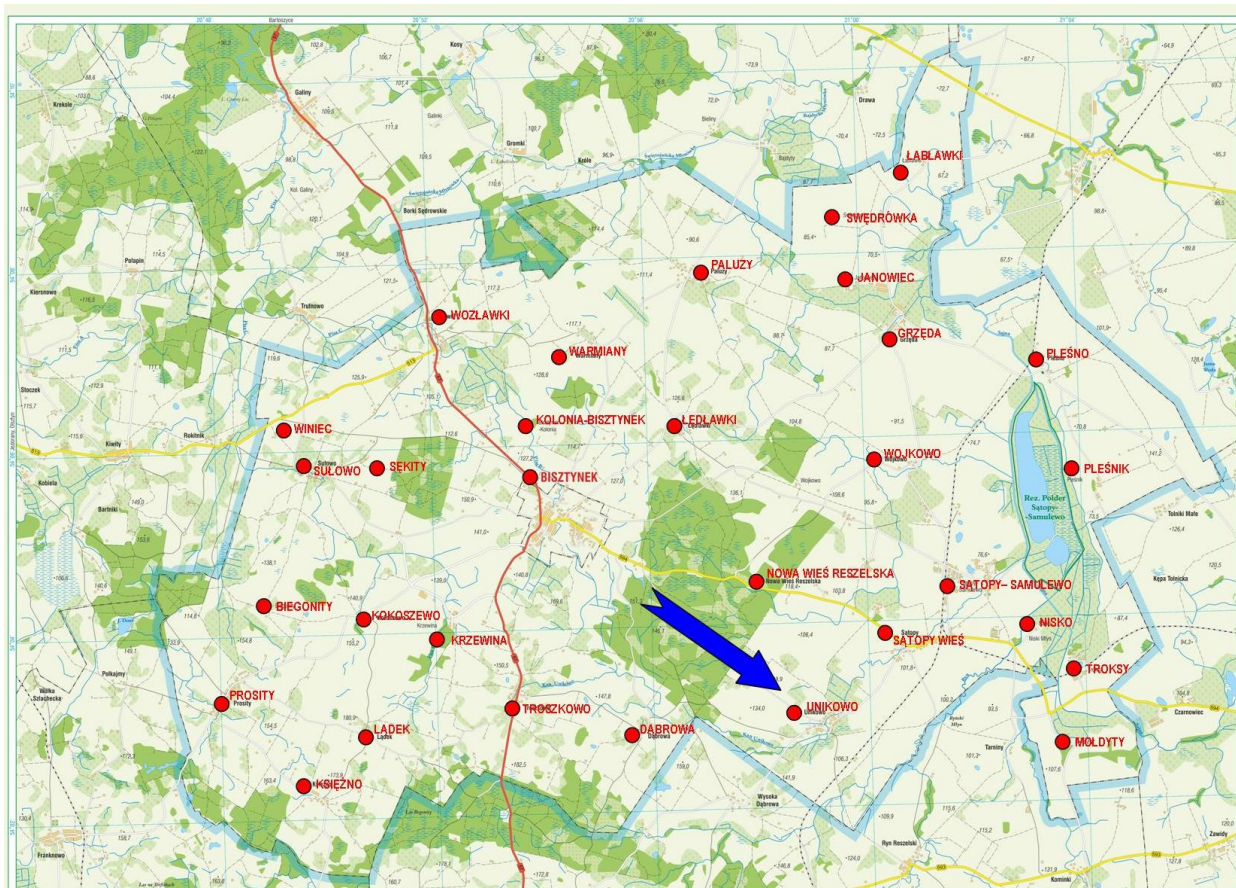
2. CHARAKTERYSTYKA MIEJSCOWOŚCI

2.1 POŁOŻENIE, KLIMAT

Miejscowość Unikowo położona jest w województwie warmińsko-mazurskim, w powiecie bartoszyckim, w gminie Bisztynek, 11 kilometrów od Bisztyńka w kierunku Reszla. Odległości od innych ważniejszych miast regionu wynoszą: do Bartoszc - 32 km., do Olsztyna – 55 km., od Reszla- 13 km. Miejscowość usytuowana jest na szlakach o znaczeniu powiatowym i gminnym. Przez miejscowość przebiega droga powiatowa nr P1424N relacji Sątopy- Lutry. Wieś zajmuje powierzchnię 1024 ha.



Rys.1
Położenie Gminy Bisztynek w układzie administracyjnym Województwa Warmińsko- Mazurskiego.



Rys. 2. Położenie miejscowości Unikowo gminie Biszynek.

2.2 RYS HISTORYCZNY

Unikowo to wieś założona w 1340r., która początkowo nosiła pruską nazwę Knogstin- od jeziora nad którym była położona, a którego już nie ma choć tuż za budynkiem plebanii można zobaczyć jego dawną linię brzegową. Jezioro zostało osuszone prawdopodobnie w XIX wieku. Pierwszy dokument lokacyjny wsi zaginął. Prawo chełmińskie tej wsi zostało potwierdzone dokumentem z 11 listopada 1357 roku. W wykazie parafii z końca XV wieku występuje kościół w Unikowie, do którego należał jako filialny kościół w Rynie Reszelskim (dziś gmina Kolno). Na początku XIX wieku do parafii należały: Dąbrowa, Ryn Reszelski i Wysoka Dąbrowa. Niemiecka nazwa wsi to Glockstein.



Rys.3 Zabytkowe chaty w Unikowie, lata 20. XX wieku. Fot. ze zbiorów Instytutu Sztuki Polskiej Akademii Nauk

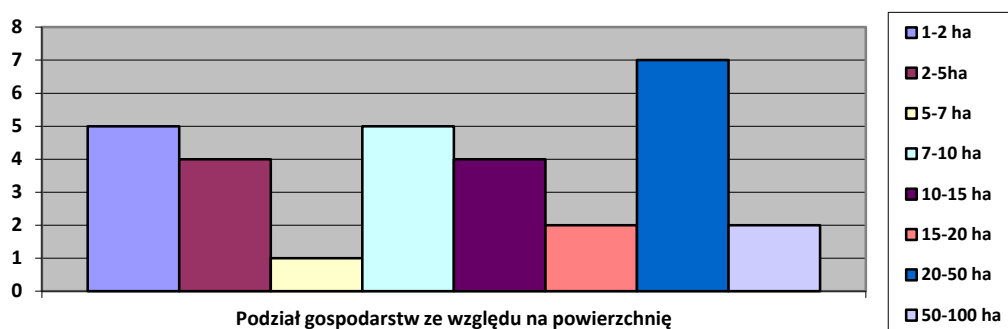


Rys.4. Panorama Unikowa 2011r.

2.3 FUNKCJA MIEJSCOWOŚCI

Unikowo to miejscowość rolnicza. Dominują tu indywidualne gospodarstwa rolne. Według danych Urzędu Miejskiego w Bisztyнку liczba gospodarstw rolnych na terenie sołectwa Unikowo wynosi 30 (wg odprowadzanego podatku rolnego). Przeważają gospodarstwa powyżej 20 ha do 50 ha.

Strukturę gospodarstw rolnych na terenie Sołectwa Unikowo przedstawia poniższy wykres:



Wykres 1. Struktura gospodarstw rolnych na terenie Sołectwa Unikowo w 2018 roku.

Powierzchnia miejscowości Unikowo wynosi ok. 1025ha, co stanowi 5,05% powierzchni ogólnej Gminy Bisztynek.

WYSZCZEGÓLNIENIE	MIEJSCOWOŚĆ (powierzchnia w ha)
Powierzchnia obrębu miejscowości Unikowo ogółem, w tym:	1024,6658
Grunty orne	696,1624
Grunty rolne zabudowane	3,2917
Sady	0,48
tereny przemysłowe	0,03
Łąki	85,0602
Pastwiska	120,0372
Lasy i grunty leśne	37,6778
Grunty zadrzewione i zakrzewione	0,45
Grunty pod wodami stojącymi	0
Grunty pod wodami płynącymi (pod jeziorami)	3,62
Grunty pod rowami	6,7714
Użytki kopalne	0,35
Tereny komunikacyjne - drogi	26,76
Tereny komunikacyjne - tereny kolejowe i inne	0
Tereny mieszkaniowe, przemysłowe i inne zabudowane	7,2761
Zurbanizowane tereny niezabudowane	0
Tereny zielone i rekreacyjne	0
Nie użytki	17,4854

Tabela 1. Struktura gruntów według wykazu gruntów dla obrębu Unikowo – stan na 24.01.2020r.

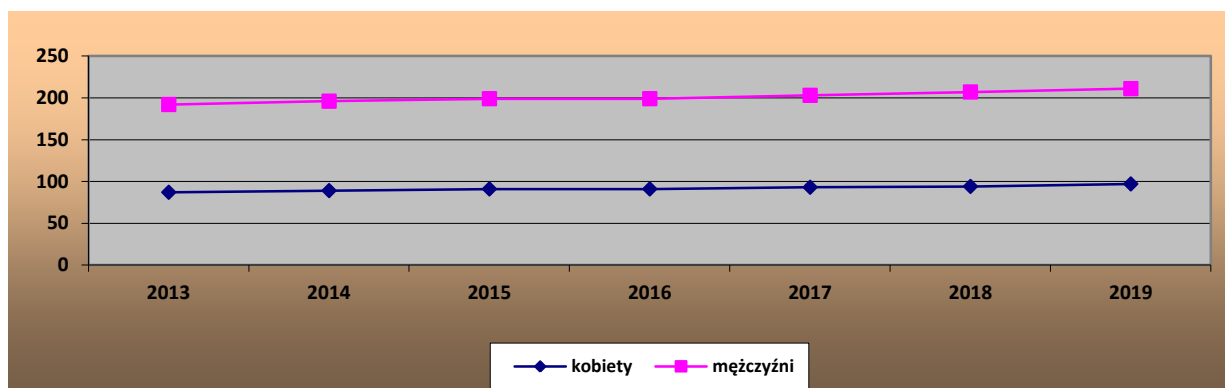
2.5 SYTUACJA DEMOGRAFICZNA

Według stanu na 31.12.2019 r. w Unikowie mieszkało 211 osób, co stanowiło 3,25% liczby mieszkańców Gminy Bisztynek.

45,97 % ogólnej liczby miejscowości Unikowo to kobiety, a 54,06 % mężczyźni.

Wyszczególnienie	2013	2014	2015	2016	2017	2018	2019
ogółem	192	196	199	220	203	207	211
kobiety	87	89	91	91	93	94	97
mężczyźni	105	107	108	129	110	113	114

Tabela 2. Liczba ludności miejscowości Unikowo w poszczególnych latach wg danych ewidencji ludności.



Wykres 2. Liczba mieszkańców miejscowości Unikowo w poszczególnych latach.

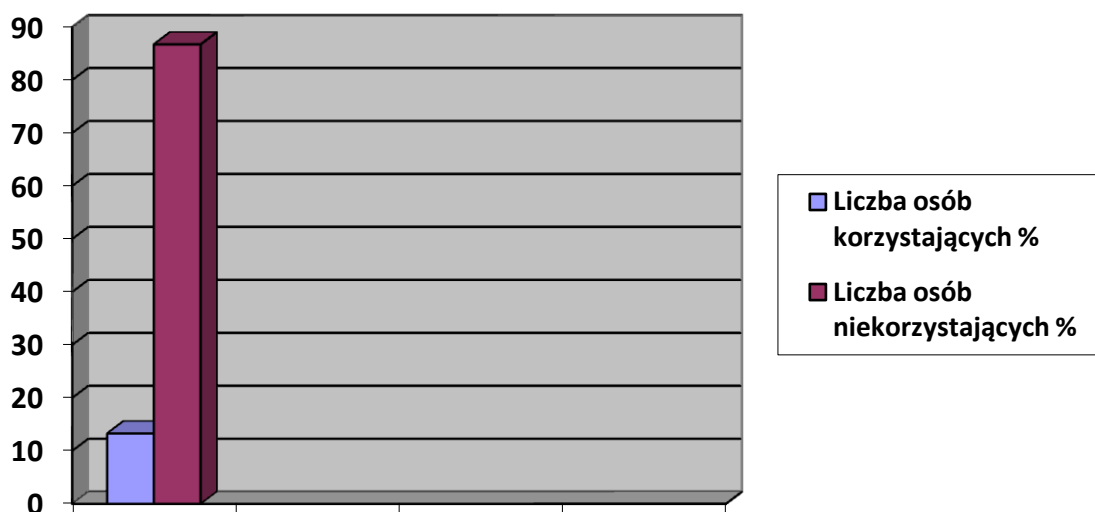
2.6 BEZROBOCIE I OPIEKA SPOŁECZNA

W Powiatowym Urzędzie Pracy w Bartoszycach z gminy Bisztynek zarejestrowanych na dzień 31.12.2018r. było 442 osoby, w tym 193 mężczyzn i 249 kobiet. Z przedstawionych poniżej danych statystycznych wynika, że wśród osób bezrobotnych w wieku produkcyjnym przeważają kobiety.

Powiatowy Urząd Pracy w Bartoszycach nie prowadzi statystyki bezrobocia dla poszczególnych miejscowości.

Większość mieszkańców dojeżdża do zakładów pracy do pobliskich miejscowości: Olsztyn, Bartoszyce, Bisztynek.

Liczba osób korzystających z pomocy społecznej (stan na 31 grudnia 2019r.) w Unikowie to – 28 osób. Udział osób korzystających z pomocy społecznej w całkowitej liczbie mieszkańców wsi wynosi 13,27%.



Wykres 3. Udział procentowy osób korzystających z pomocy społecznej na tle mieszkańców miejscowości Unikowo wg stanu na dzień 31.12.2019 r.

2.7 KULTURA

Dotychczas prowadzone działania społeczno- kulturalne to:

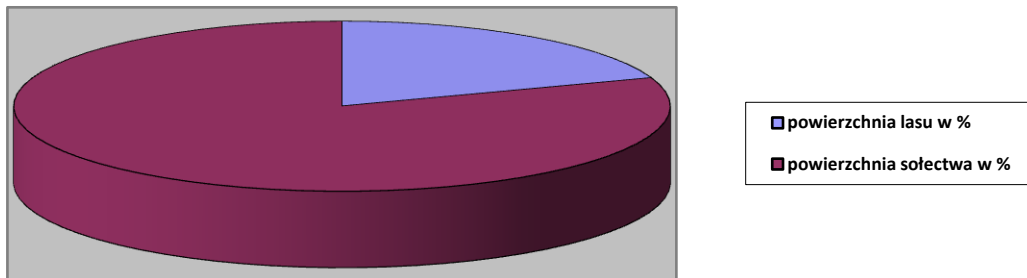
- zajęcia kulturalne, rekreacyjne i sportowe w ramach akcji lato i zima (okres ferii i wakacji)
- imprezy okolicznościowe np. bale karnawałowe dla dzieci i dorosłych, dzień kobiet, andrzejki, coroczna zabawa choinkowa, Dzień Strażaka
- corocznie mieszkańcy przygotowują wieńce dożynkowe na konkurs w trakcie Gminnego Święta Plonów
- Dożynki sołectwo-parafialne zakończone imprezą integracyjną
- sołectwo uczestniczy w ogłaszanych przez Burmistrza Bisztyńka gminnych konkursach „Estetyczna Wieś” i „Miasto i Gmina Bisztynek w Kwiatkach”
- aktywne włączanie się w organizację gminnych zawodów sportowo-pożarniczych, organizowanych corocznie, każdego roku w innej miejscowości z terenu Gminy Bisztynek.

3. INWENTARYZACJA ZASOBÓW

3.1 ZASOBY PRZYRODNICZE

3.1.1 Lasy

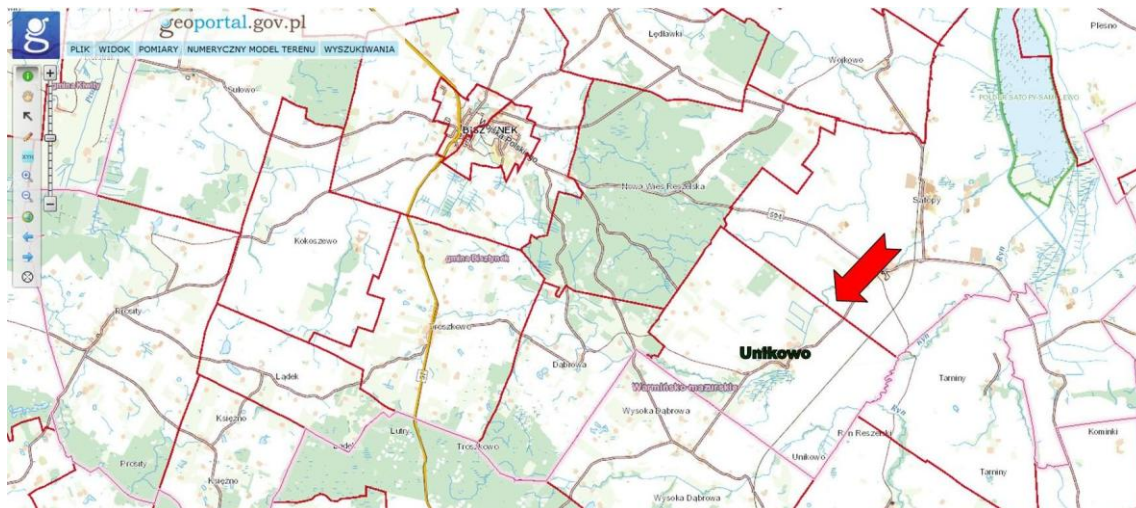
Na terenie Sołectwa Unikowo las zajmuje 19,59% powierzchni sołectwa.



Wykres 4. Zalesienie Sołectwa Unikowo.

Ogólna lesistość gminy Bisztynek jest niska i wynosi 10,6%, podczas gdy całego powiatu bartoszyckiego – 23,1%. Wynika to z dużej żyzności gleb, co spowodowało intensywne wylesianie w przeszłości. Tereny leśne zajmują nieduże kompleksy, które charakteryzują się dużym rozproszeniem i rozdrobnieniem. Większy kompleks leśny w gminie Bisztynek występuje na wschód od miasta Bisztyńka. Mniejsze kompleksy są porozrzucane w centralnej i zachodniej części gminy. Ze względu na bardzo wysoką żyzność gleb charakterystyczna jest stosunkowo duża różnorodność siedliskowa oraz gatunkowa drzewostanów.

Dominujące gatunki drzew to: brzoza brodawkowata, dąb szypułkowy, świerk, sosna zwyczajna, olsza czarna, modrzew i buk. Na podstawie obserwacji prowadzonych. Na terenie powiatu bartoszyckiego można stwierdzić, że również lasy na terenie gminy Bisztynek są w dobrej kondycji.



Rys. 5. Sołectwo Unikowo z oznaczeniem granic.

3.1.2 Wody podziemne i powierzchniowe.

Wg „Hydrologii regionalnej Polski” (pod redakcją Bronisława Paczyńskiego i Andrzeja Sadurskiego, Państwowy Instytut Geologiczny, Warszawa 2007) Gmina i Miasto Bisztynek

leży w granicach jednego regionu hydrogeologicznego (w Prowincji Wisły). Na całym terenie gminy występują poziomy wodonośne czwartorzędowe i trzeciorzędowe.

Zróznicowana jest głębokość występowania warstw wodonośnych (od kilkunastu do ponad 170 m) i ich miąższość (kilka – kilkanaście metrów). Teren gminy jest objęty zasięgiem Głównego Zbiornika Wód Podziemnych oznaczonego numerem 205 (Subzbiornik Warmia), o powierzchni ogólnej 2095 km² i szacunkowych zasobach dyspozycyjnych wynoszących 60 tys. m³/d. Wody tego zbiornika są w naturalny sposób chronione od powierzchni terenu. Należy podkreślić, że na terenie gminy warstwy wodonośne są stosunkowo dobrze izolowane osadami o słabej przepuszczalności i jakość wód wgłębnych nie jest zagrożony.

Cały obszar Gminy i Miasta Bisztynek leży w zlewisiku Zalewu Wiślanego, w dorzeczu Pregoły. Teren gminy Bisztynek położony jest w dorzeczu trzech rzek. Zachodnia i północna część gminy znajduje się w dorzeczu Pisy Północnej (część północna pozostaje w zlewni Bajdyckiej Młynówki, która jest dopływem Pisy Północnej), natomiast południowo-zachodnia część w pojeziernym dorzeczu Symsarny. Wschodni fragment gminy położony jest w zlewni Sajny.

Sieć hydrograficzną gminy tworzą rzeki: Pisa Północna, Sajna, Ryn i Kanał Unikowo (wypływający spod Troszkowa). W/w ciekі zostały zaliczone do cieków podstawowych. Ciekі te nie są zasobne w wodę.

Na terenie gminy Bisztynek nie występują jeziora.

3.1.3 Zasoby naturalne i ich ochrona.

Wg podziału geobotaniczno-regionalnego, Sołectwo Unikowo jak i cały teren Gminy Bisztynek leży w Dziale Pomorskim, który charakteryzuje się znacznym udziałem zbiorowisk o subatlantyckim typie zasięgu. Dla tego regionu charakterystyczne jest występowanie grądów, lasów liściastych, acidofilnych lasów dębowych, kontynentalnych borów sosnowych oraz niżowych buczyn.

Ze względu na synantropizację (całość przemian zachodzących w szacie roślinnej pod wpływem działalności człowieka), Sołectwo Unikowo leży w regionie IV stopnia (skala od I do VII), gdzie przeważa roślinność antropogeniczna (wprowadzona przez człowieka), a roślinność naturalna zachowała się fragmentarycznie w siedliskach skrajnie ubogich lub niedostępnych do wykorzystania przez człowieka.

Znacznie większe zróżnicowanie gatunkowe roślin i zwierząt występuje zatem na tych terenach gminy, które nie są silnie przekształcone przez działalność człowieka, w przypadku gminy Bisztynek – głównie działalność rolniczą.

Znacznie większe zróżnicowanie gatunkowe roślin i zwierząt występuje zatem na tych terenach gminy, które nie są silnie przekształcone przez działalność człowieka, w przypadku gminy Bisztynek – głównie działalność rolniczą.

3.1.4 Formy ochrony przyrody

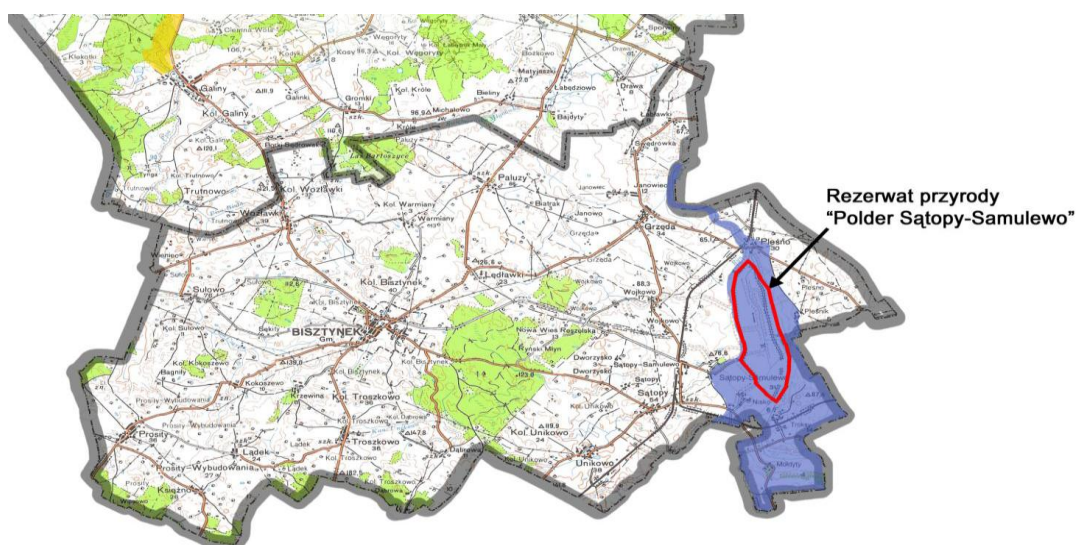
Zadania ochrony przyrody i różnorodności biologicznej są realizowane przede wszystkim poprzez ustanawianie różnych prawnych form ochrony: rezerwatów, parków krajobrazowych, obszarów chronionego krajobrazu, użytków ekologicznych, zespołów przyrodniczo-krajobrazowych, pomników przyrody.

Tereny chronione na obszarze Gminy i Miasta Bisztynek zajmują 1 594,9 ha (7,9%), występują rezerваты oraz obszary chronionego krajobrazu.

Na terenie gminy Bisztynek występuje 1 rezerwat przyrody. Unikowo leży ok 5 km na zachód od Rezerwatu przyrody „Polder Sątopy-Samulewo” o powierzchni 333,3 ha (wokół granic rezerwatu ustanowiono otulinę o pow. 793,00 ha), ustanowionego w 2009 r. dla zachowania rozlewiska stanowiącego lęgowisko licznych gatunków ptaków wodno-błotnych oraz miejsca koncentracji ptaków w czasie jesiennych i wiosennych migracji, rezerwat faunistyczny. Polder Sątopy - Samulewo położony jest pomiędzy rzekami Sajna i Ryn. Obszar rezerwatu stanowi własność Skarbu Państwa. W obrębie Sątopy - Samulewo są to działki nr 321, 339,

341 oraz w obrębie Pleśno działka nr 233 o powierzchni łącznej 333,3 ha. Najbliżej położone miejscowości to: Sątopy – Samulewo, Pleśno, Pleśnik, Nisko, Troksy.

Polder stanowi kompleks podmokłych łąk i pól, którego północna część zalana jest wodą. Obecnie zbiornik wodny jest płytki, bo średnia głębokość wynosi ok. 1,5 m, ale rozległy, bo lustro wody zajmuje ok. 340 ha. Dno zbiornika jest płaskie, poprzecinane rowami. Powierzchnia zbiornika porośnięta jest głównie trzciną, turzycami, nimfeidami, rdestem. Południowo-wschodnia część brzegu zbiornika jest zabagniona, porośnięta trzciną oraz gęstymi zaroślami wierzbowymi i pojedynczymi drzewami. Natomiast południowe brzegi polderu, od strony miejscowości Troksy i Nisko, są użytkowane rolniczo. Znajdują się tu głównie łąki i w mniejszości pola uprawne. Obszar ten jest jednym z cenniejszych obiektów przyrodniczych Warmii i Mazur pod względem ornitologicznym. W obrębie polderu stwierdzono występowanie ok. 100 gatunków ptaków gniazdujących, koczujących, zalatujących, na przelotach czy też żerujących. Ponad połowa występujących tu gatunków objęta jest różnymi formami ochrony jako zagrożone i rzadkie. Miejsce to jest szczególnie ostoją wielu rzadkich ptaków wodno-błotnych. Gniazdują oraz wyprowadzają lęgi ptaki takie jak: bąk, błotniak stawowy, rybitwa białoskrzydła, rybitwa białowąsa, rybitwa rzeczna, rybitwa czarna, śmieszka, krzyżówka, łyska, perkoz zausznik, perkoz dwuczuby, perkoz rdzawoszyi, perkozek, łabędź niemy, krakwa, cyraneczka, cyranka, główienka, czernica, czajka. Zalatują, bądź koczują i żerują: łabędź krzykliwy, gęś zbożowa, gęś białoczelna, gęgawa, świstun, czernica, gągoł, nurogęś, kania czarna, bocian biały, bocian czarny, żuraw, kormoran. Na terenach przyległych do użytku spotkać można ptaki takie jak: kokoszka, przepiórka, derkacz, kuropatwa. Z sąsiedztwa zalatuje i żeruje też krogulec, jastrząb, bielik, myszołów i rybołów. Na przelotach wiosennych i jesiennych można spotkać bataliony, kuliki, siewki i sieweczki, rycyki. Polder jest miejscem godowym dla wielu płazów. Spotkać tu można także ssaki jak: bobry, wydry, łasice, kuny leśne, borsuki, jenoty.



Rys. 6. Rozmieszczenie form ochrony przyrody w Gminie Bisztynek.

Obszar chronionego krajobrazu wyznaczono przede wszystkim w dolinie rzeki Sajny, będącej dopływem rzeki Guber: Obszar Chronionego Krajobrazu Doliny Rzeki Guber (powierzchnia ogółem 14 363,8 ha).

Na terenie Gminy i Miasta Bisztynek nie występują użytki ekologiczne, jak również obszary chronione w ramach sieci Natura 2000.

Z pozostałych form ochrony przyrody na terenie Gminy i Miasta Bisztynek znajdują się 3 pomniki przyrody (ożywionej i nieożywionej):

- W północno-wschodniej części miasta Bisztynek znajduje się głaz noszący nazwę „Diabelski Kamień”. Jest to największy głaz narzutowy na Pojezierzu Mazurskim. Obwód

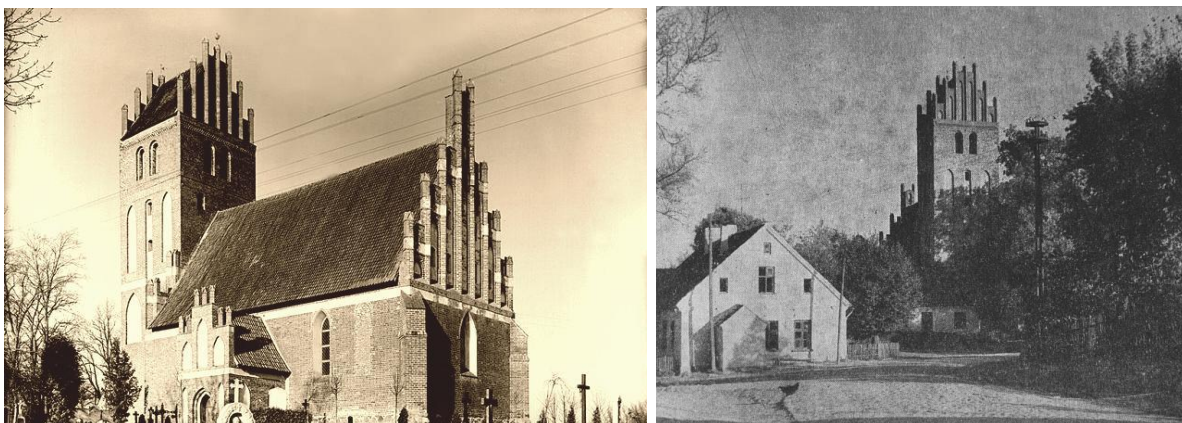
jego wynosi 28 m, długość 9,0 m szerokość 5,8 m, a wysokość 3,16 m. Jest to szary granit.

- W lesie na wschód od Bisztyńka, w oddziale 235 Leśnictwa Kamieniec (w zasięgu Nadleśnictwa Bartoszyce) rośnie dąb szypułkowy o obwodzie pnia 430 cm i wysokości 16 m.
- W mieście Bisztynek na skwerze przy ul. Kościuszki rośnie dąb szypułkowy, który ma około 270 lat, obwód pnia wynosi ponad 415cm.

Wśród zasobów przyrodniczych gminy Bisztynek ważne miejsce zajmują wiejskie parki podworskie. Są to pozostałości po XIX-wiecznych zabytkowych założeniach ogrodowych. W większości projekty założeń parkowych dostosowywane były do ukształtowania terenu, w stylu krajobrazowym z wykorzystaniem jego różnorodności.

3.2 ZASOBY KULTUROWE

3.2.1 Zabytki architektury sakralnej i miejsca kultu religijnego



Rys. 7 Kościół parafialny w Unikowie w latach 30. XX w. (od lewej fot. ze zbiorów Instytutu Sztuki Polskiej akademii Nauk) oraz lata 60. XX w (fot. ze zbiorów Andrzeja Grabowskiego).

W miejscowości Unikowo znajduje się Kościół parafialny p.w. Jana Chrzciciela numer rejestru zabytków: A-604, wpisany do rejestru 7.10.1967r. Kościół zachował się od początku XIV wieku w prawie niezmienionej formie. To budowla późnogotycka wybudowana w latach 1370-1380, odnawiana w 1850r. Wystrój wnętrza jest barokowy. Ołtarz główny powstał w roku 1712 z obrazami św. Jana Chrzciciela, Michała Archanioła oraz rzeźbami świętych.



Rys. 8 Kościół parafialny w 2015r.

Kościół parafialny w Unikowie otoczony jest kamiennym ogrodzeniem powstałym w XIX w., które zostało wpisane do Gminnej ewidencji zabytków.



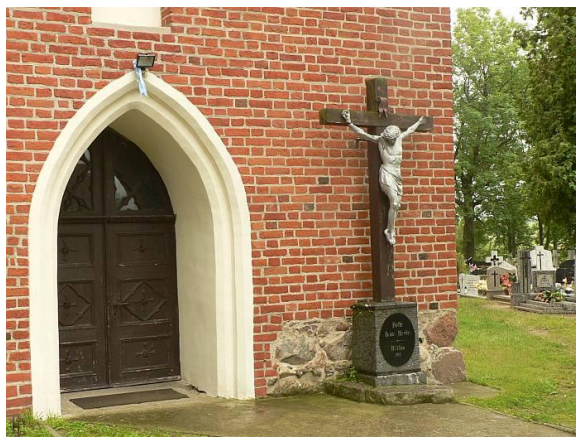
Rys. 9 Kamienne ogrodzenie otaczające Kościół parafialny w Unikowie.

Wokół kościoła parafialnego lokowany jest cmentarz, który powstał w XIV w. Cmentarz ten jest czynny, z częściowo zachowanymi nagrobkami z początku XX wieku.



Rys. 10 Cmentarz w Unikowie.

We wsi można zobaczyć kapliczki warmińskie oraz krzyże przydrożne. Są one elementami rozpoznawczymi katolickiej Warmii od Mazur, które kiedyś były ewangelickie. Budowano je nie tylko z pobożności, potrzeby serca i ducha, ale również jako pokutę za grzechy. Wiele z nich powstało również jako wota – w intencji ocalenia wsi od wojny, zarazy, klęski głodu, lub też w podziękę za wysłuchane modlitwy. Kapliczki spełniały ważną funkcję kultową, tutaj gromadzono się na nabożeństwa majowe, śpiewano pieśni religijne i odprawiano msze. Spod kapliczek wyruszały procesje święcenia pól, czy pokarmów w Wielką Sobotę. Zwłaszcza nabożeństwa majowe na Warmii szczególnie związane były z kapliczkami. Zwykle więcej wiernych gromadziło się właśnie przy nich, aniżeli w kościołach.



3.2.2 Obiekty kulturalne użyteczności publicznej

W Unikowie funkcjonuje świetlica wiejska, która została gruntownie wyremontowana i wyposażona w 2011r. przy dofinansowaniu z Programu Rozwoju Obszarów Wiejskich na lata 2007-2013. Prace prowadzone w świetlicy objęły m.in. : wymianę pokrycia dachu, ocieplenie ścian zewnętrznych styropianem z malowaniem elewacji, wymianę stolarki okiennej i drzwiowej, remont podłóg, remont instalacji elektrycznej, remont instalacji na nieczystości płynne, wygospodarowanie pomieszczenia socjalnego z wc oraz malowanie wewnętrzne. Ponadto świetlice zostały wyposażone w stoły, krzesła, regały, a także sprzęt, z którego dzieci i młodzież korzystają w wolnym czasie, jak np. stół do bilardu, stół do tenisa.



Rys.11. Światlica wiejska w Unikowie.

Obecnie świetlica stanowi centrum aktywności lokalnej. Odbywają się w niej zebrania sołeckie, warsztaty oraz imprezy okolicznościowe.

3.2.3 Inne obiekty

W zasobach miejscowości znajduje się zespół plebanii z 1872r., w skład którego wchodzi budynek plebanii, budynek gospodarczy oraz stajnia.



Rys. 12. Zabudowania plebanii.

Niemal w centrum wsi znajduje się dworem z końca XIX wieku, na którego elewacji frontowej i szczytowych zachowały się zdobnicze detale. Obecnie w dworku znajdują się lokale mieszkalne oraz sklep spożywczy.



Rys.13 Dworek oraz zdobniczy detal znajdujący się na jego elewacji.

Siedzibą Ochotniczej Straży Pożarnej istniejącej w Unikowie od 1948r. jest remiza, która znajduje się w byłej wozowni wybudowanej w XIXw.



Rys.14. Remiza OSP Unikowo.

3.3 ZASOBY OŚWIATOWE

W miejscowości Unikowo brak jest zasobów oświatowych. 20 dzieci z terenu Unikowa uczęszcza do Szkoły Podstawowej im. Marii Konopnickiej w Sątopach oddalonej od Unikowa o ok. 5 km. Dzieci dojeżdżają do szkoły autobusowymi przewozami, które zapewnia Gmina Bisztynek.

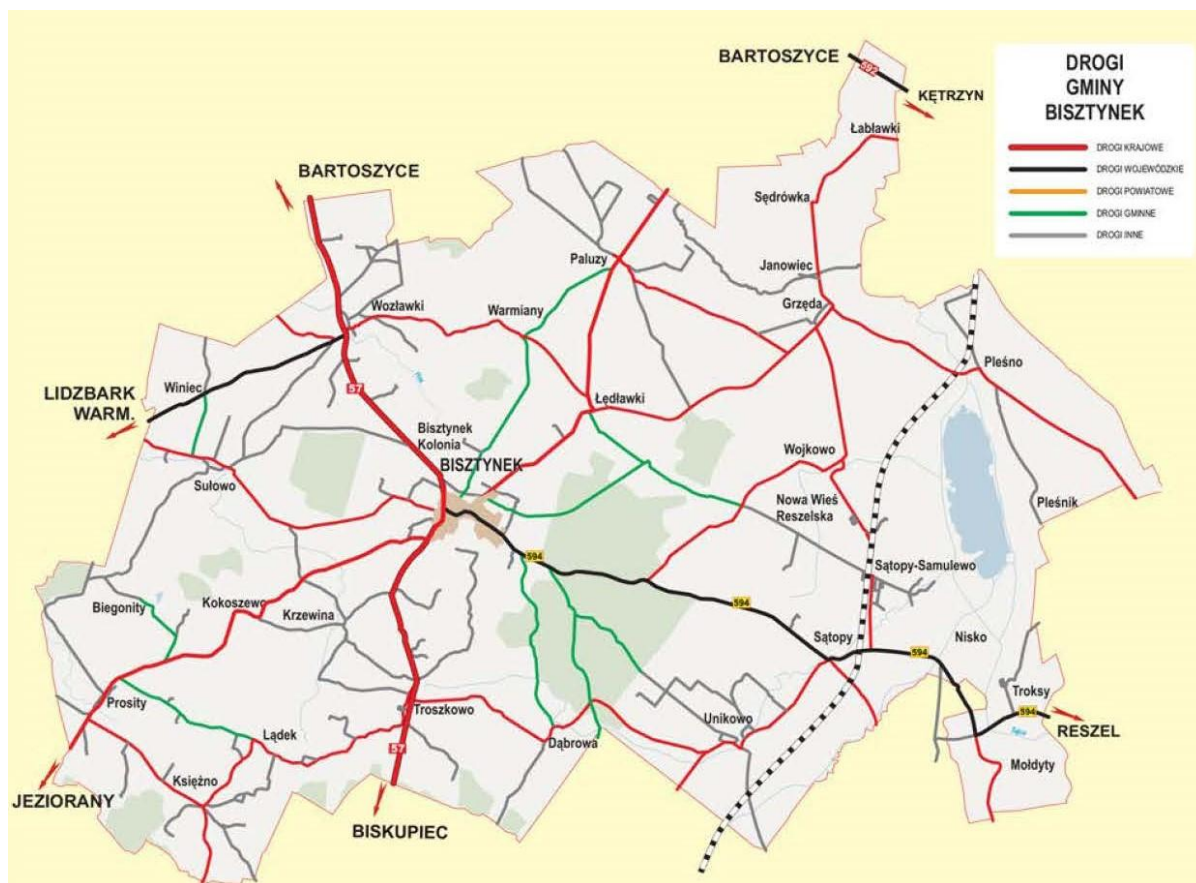
3.4 ZASOBY INFRASTRUKTURALNE

3.4.1 Sieć komunikacyjna

Przez wieś przebiega droga powiatowa nr P1424N relacji Lutry-Sątopy, która jest podstawową arterią komunikacyjną tej miejscowości. Barięą w prawidłowym funkcjonowaniu układu komunikacyjnego dróg w miejscowości jest ich zły stan techniczny. Brak planowych modernizacji i odnów dróg przyczynia się do dalszego pogarszania ich

stanu. Okresowe łatanie dziur tej degradacji nie powstrzyma – dotyczy to szczególnie dróg powiatowych. Na niszczenie dróg dodatkowo wpływa wzrost natężenia ruchu oraz wzrost obciążenia pojazdami wysokotonażowymi.

Przez gminę Bisztynek przebiega linia kolejowa Olsztyn-Ełk, która zapewnia dość dogodnie połączenia z Olsztynem i resztą kraju. W Gminie Bisztynek linia ta posiada stację kolejową: Sątopy- Samulewo, która oddalona jest od miejscowości Unikowo w odległości ok. 7 km.



Rysunek 15. Drogi Gminy Bisztynek

3.4.2 Gospodarka wodna

Woda do miejscowości Unikowo dostarczana jest z ujęcia w Sątopach-Samulewie z wykorzystaniem przepompowni w Sątopach. Ujęcie wody w Sątopach-Samulewie składa się z trzech studni wierconych o wydajnościach:

- studnia nr 1 - 60 m³/h , głębokość 117,5 m
- studnia nr 2A- 25 m³/h, głębokość 110 m
- studnia nr 3 - 65 m³/h, głębokość 116,5 m

W studniach zamontowane są pompy głębinowe o mocach od 5,5 do 11,0 kW.

Woda surowa zawiera ponadnormatywne ilości żelaza (2,5 mg/1) i manganu (0,25 mg/1) i jest poddawana procesowi uzdatniania w stacji uzdatniania wody, która składa się z następujących urządzeń:

- mieszacze wodno-powietrzne 6 sztuk,
- odżelaziacze fi 1800 mm - 3 sztuki,
- odmanganiacze fi 1800 mm 3 sztuki,
- zestaw sprężarkowy,
- zbiorniki hydroforowe o pojemności 6000 l. 2 sztuki.

Pozwolenie wodnoprawne zezwala na pobór wód podziemnych w ilości 580 m³/dobę. Miejscowość jest zwodociągowana w 100 %. Dla celów przeciwpożarowych na sieci wodociągowej zamontowane są hydranty.

3.4.3 Gospodarka ściekowa

Miejscowość nie posiada kanalizacji sanitarnej. Tylko nieliczni właściciele nieruchomości gromadzą odpady komunalne ciekłe w zbiornikach bezodpływowych (szambach) i cyklicznie zlecają uprawnionym podmiotom ich wywóz do oczyszczalni ścieków w Sątopach-Samulewie i Bisztyнку.

3.4.4 Gospodarka odpadami

Na terenie miejscowości nie występują składowiska odpadów komunalnych. Odpady komunalne stale są odbierane przez Międzygminny Zakład Kompleksowego Przerobu Odpadów Komunalnych „Sękity” Sp. z o.o. i unieszkodliwiane w instalacji do przetwarzania odpadów komunalnych znajdującej się na terenie Bisztynek- Kolonia nr 14, oddalonej 13 km od Unikowa.

3.4.5 Sieć gazowa

Na terenie miejscowości Unikowo brak jest sieci gazowej.

3.4.7 Zasoby rekreacyjne

Miejscowość Unikowo położona jest w niedalekim sąsiedztwie od szlaków turystycznych.

- Szlak niebieski. Szlak pieszy o długości 85 km wiodący z Lidzbarka Warmińskiego przez Stoczek Klasztorny, Bisztynek, Reszel, Świętą Lipkę, Kętrzyn i Gierłoż do Parcza.
- Trasa Kardynała Stefana Wyszyńskiego. Szlak rowerowo-samochodowy o długości 126 km, wiodący przez Kętrzyn - Wilkowo - Bezląwki - Świętą Lipkę - Reszel - Sątopy - Bisztynek - Wozławki - Kiwity - Stoczek Warmiński - Krekole - Samolubie - Bartoszyce - Łabędnik - Łankiejmy - Grabno - Kętrzyn - Karolewo - Wilamowo.

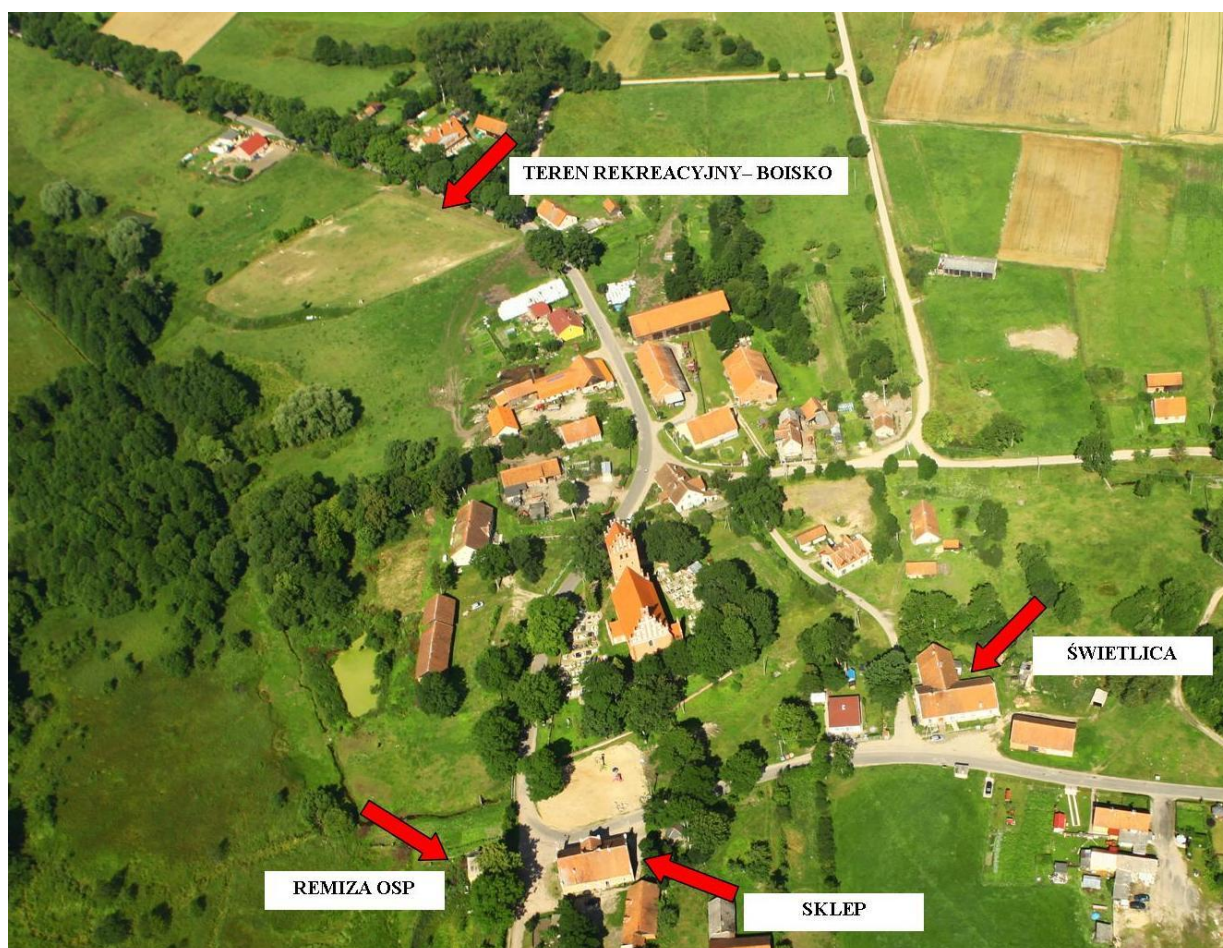
4. PRZESTRZEŃ PUBLICZNA MIEJSCOWOŚCI.



Rysunek 16. Inwentaryzacja terenów stanowiących własność gminy wraz z oznaczeniem klasy gruntów.

Niewielka powierzchnia wsi oraz jej zwarta zabudowa powoduje, że życie mieszkańców skupia się na niewielkim obszarze. Wieś posiada swoje centrum, w którym znajdują się: Kościół parafialny pw. Jana Chrzciciela, Remiza jednostki OSP działającej w Unikowie, sklep spożywczo- przemysłowy oraz świetlica wiejska. Jest to idealne miejsce na różnego rodzaju spotkania społeczne, podczas których mieszkańcy mają okazję pogłębiać swoje horyzonty, uczyć się formułować sądy, dyskutować i słuchać innych. Taki sposób spędzania wolnego czasu pełni istotną rolę w nawiązywaniu kontaktów społecznych. Przyczynia się on także do zaspokojenia potrzeb mieszkańców związanych z ich integracją, przez co stanowi obszar o szczególnym znaczeniu dla mieszkańców miejscowości.

Teren rekreacyjno-sportowy stanowi obecnie boisko do piłki nożnej, boisko do piłki siatkowej oraz altana. Jest on umiejscowiony przy drodze powiatowej nr 1424N na wyjeździe w stronę Lutr. Boisko do piłki nożnej chociaż wykorzystywane i wymagające różnicowania murawy jest wykorzystywane nie tylko do organizacji Gminnych rozgrywek w piłce nożnej o puchar Burmistrza Bisztyńka, czy innych meczy towarzyskich, ale także do zawodów sportowo-pożarniczych drużyn OSP z terenu Gminy Bisztynek, których Unikowo było niejednokrotnie gospodarzem. Boisko przez wiele lat było jedynym miejscem sportowo-rekreacyjnym w miejscowości. W 2019r. teren, na którym funkcjonowało boisko do piłki nożnej został uzupełniony o boisko do piłki siatkowej oraz altanę tworząc niejako zwarty kompleks służący aktywnemu spędzaniu czasu wolnego.



Rysunek 17. Przestrzeń publiczna Unikowa.

Opracowana na początku roku 2019 koncepcja zagospodarowania tego terenu pod plac rekreacyjno-sportowy stwarza szansę na kompleksową modernizację tego obszaru oraz jego doposażenie.



Rysunek 18. Projekt zagospodarowania placu terenu pod plac rekreacyjno-sportowy w Unikowie.

Planowane do realizacji w ramach niniejszego planu odnowy projekty, przyczynią się również do zwiększenia atrakcyjności miejscowości.

6. ANALIZA ZASOBÓW MIEJSCOWOŚCI WEDŁUG RODZAJU ZASOBÓW.

Rodzaj zasobu	BRAK	Jest o znaczeniu małym	Jest o znaczeniu średnim	Jest o znaczeniu dużym
Środowisko przyrodnicze				
1. Walory krajobrazu			X	
2. Walory klimatu (mikroklimat, wiatr, nasłonecznienie)			X	
3. Walory szaty roślinnej (np. runo leśne)		X		
4. Cenne przyrodniczo obszary lub obiekty			X	
Świat zwierzęcy (ostoję, siedliska)		X		
5. Osobliwości przyrodnicze	X			
6. Wody powierzchniowe (cieki, rzeki, stawy)		X		

7. Podłoże, warunki hydrogeologiczne		X		
8. Gleby, kopaliny		X		
Środowisko kulturowe				
1. Walory architektury wiejskiej i osobliwości kulturowe				X
2. Walory zagospodarowania przestrzennego		X		
3. Zabytki				X
Dziedzictwo religijne i historyczne				
1. Miejsce, osoby i przedmioty kultu				X
2. Święta, odpusty, pielgrzymki			X	
3. Tradycje, obrzędy gwara	X			
4. Legendy, podania i fakty historyczne			X	
5. Ważne postacie historyczne			X	
6. Specyficzne nazwy				X
Obiekty i tereny				
1. Działki pod zabudowę mieszkalną			X	
2. Działki pod domy letniskowe	X			
3. Działki pod zakłady usługowe i przemysł		X		
4. Pustostany mieszkaniowe, magazynowe i przemysłowe	X			
5. Tradycyjne obiekty gospodarskie wsi (kuźnie, młyny)	X			
6. Place i miejsca publicznych spotkań			X	
7. Miejsca sportu i rekreacji			X	
Gospodarka, rolnictwo				
1. Specyficzne produkty (hodowle, uprawy polowe)			X	
2. Znane firmy produkcyjne i zakłady usługowe	X			
3. Możliwe do wykorzystania odpady poprodukcyjne	X			
Sąsiedzi i przyjezdni				
1. Korzystne, atrakcyjne sąsiedztwo (duże miasto, arteria komunikacyjna, atrakcja turystyczna)			X	
2. Ruch tranzytowy		X		
3. Przyjezdni stali i sezonowi		X		
Instytucja				
1. Placówki opieki społecznej	X			
2. Placówki oświatowe	X			
3. Dom Kultury (świetlica)			X	
4. Poczta	X			

5. Bank	X			
Ludzie, organizacje społeczne				
1. OSP				X
2. Koło Gospodyń Wiejskich	X			
3. Inne organizacje	X			

Tabela 3. Zestawienie zasobów miejscowości Unikowo.

6. ANALIZA SWOT

Nazwa SWOT jest akronimem angielskich słów Strengths (mocne strony), Weaknesses (słabe strony), Opportunities (szanse w otoczeniu), Threats (zagrożenia w otoczeniu). Jest ona efektywną metodą identyfikacji słabych i silnych stron organizacji oraz badania szans i zagrożeń, jakie stoją przed miejscowością. SWOT zawiera określenie czterech grup czynników:

- „mocnych stron” – uwarunkowań wewnętrznych, które stanowią silne strony miejscowości i które należy wykorzystać sprzyjając będą jej rozwojowi (utrzymać je jako mocne, i na których należy oprzeć jej przyszły rozwój);
- „słabych stron” – uwarunkowań wewnętrznych, które stanowią słabe strony miejscowości i które nie wyeliminowane utrudniać będą jej rozwój (ich oddziaływanie należy minimalizować);
- „szans” – uwarunkowań zewnętrznych, które nie są bezpośrednio zależne od zachowania społeczności wiejskiej, ale które mogą być traktowane jako szanse, i przy odpowiednio podjętych przez nią działaniach, wykorzystane jako czynniki sprzyjające rozwojowi miejscowości;
- „zagrożeń” – uwarunkowań zewnętrznych, które także nie są bezpośrednio zależne od zachowania społeczności wiejskiej, ale które mogą stanowić zagrożenie dla jej rozwoju (należy unikać ich negatywnego oddziaływania na rozwój miejscowości).

Przedstawiona poniżej analiza mocnych i słabych stron oraz szans i zagrożeń jest syntezą poszczególnych obszarów życia społeczno-gospodarczego miejscowości Unikowo.

Poniższy zbiór informacji o mocnych i słabych stronach miejscowości oraz stojących przed nią szansach i zagrożeniach jest zgodny z wiedzą o stanie i potrzebach sołectwa ułożonych przekrojowo (w ramach poszczególnych obszarów życia społeczno-gospodarczego).

Mocne strony	Słabe strony
<ul style="list-style-type: none"> • Walory przyrodnicze, wysokie walory krajobrazu • Lokalizacja: położenie przy drodze powiatowej, blisko aglomeracji miejskich oraz granicy z Federacją Rosyjską • Ujęcia wody zlokalizowane w miejscowości, całkowite zwodociągowanie miejscowości • Dostęp mieszkańców do obiektów kulturalnych użyteczności publicznej (świetlica) • Czyste otoczenie i środowisko naturalne. • Położenie przy szlakach turystycznych • Boisko sportowe we wsi • Dobre warunki do rozwoju rolnictwa ekologicznego i turystyki, przede wszystkim o charakterze wiejskim (agroturystyka) • Tereny do zagospodarowania na skwery, miejsca wypoczynku i rekreacji. • Aktywna, zorganizowana i otwarta społeczność lokalna • Brak uciążliwego przemysłu 	<ul style="list-style-type: none"> • Brak bazy gastronomicznej • Brak połączeń w komunikacji autobusowej • Zły stan nawierzchni dróg • Brak kanalizacji sanitarnej • Braki w oświetleniu miejscowości • Brak transportu publicznego • Brak organizacji pozarządowych, stowarzyszeń, grup nieformalnych. • Brak ścieżek rowerowych • Brak sieci gazu ziemnego • Brak placu zabaw. • Niewystarczająca długość ciągów pieszych (chodników) • Wysokie bezrobocie. • Słaba promocja samej wsi jako miejsca atrakcyjnego turystycznie

Szanse	Zagrożenia
<ul style="list-style-type: none"> • Możliwość wykorzystania walorów przyrodniczych do promocji miejscowości • Możliwość pozyskiwania środków finansowych poprzez fundusze Unii Europejskiej • Nawiązywanie współpracy z innymi miejscowościami/gminami • Pozyskiwanie inwestorów • Podnoszenie poziomu wykształcenia mieszkańców • Wzrost PKB i spadek inflacji • Promocja walorów miejscowości • tworzenie nowych miejsc pracy • Promocja produktów lokalnych • Zawiązywanie organizacji pozarządowych, stowarzyszeń, grup nieformalnych 	<ul style="list-style-type: none"> • Ograniczone możliwości uzyskania pracy i niskie zarobki • Emigracja zarobkowa i zmniejszenie liczby mieszkańców • Niskie zaangażowanie lokalnej ludności w rozwój miejscowości • Starzenie się społeczeństwa • Ograniczone możliwości finansowe budżetu gminy • Wzrost bezrobocia • Brak sieci gazu ziemnego • Migracja młodych wykształconych ludzi do miast • Brak środków finansowych na realizację inwestycji • Brak zainteresowania inwestorów zewnętrznych • Konkurencyjność okolicznych miejscowości i miast

Tabela 4. Analiza mocnych i słabych stron miejscowości.

7. WIZJA ROZWOJU MIEJSCOWOŚCI

Diagnoza aktualnej sytuacji		Wizja stanu docelowego	
Co ją wyróżnia?	Atrakcyjne położenie, środowisko naturalne, czyste powietrze, malowniczy krajobraz, wieś otwarta przyjazna	Co ma ją wyróżniać?	Zadbana miejscowość, ład przestrzenny, estetyka i nieskażone środowisko naturalne, rozwój turystyki i agroturystyki, dobre oznakowanie wsi, zagospodarowane miejsca do rekreacji,
Jakie pełni funkcje?	Mieszkaniowe, rolnicze, kulturowe,	Jakie ma pełnić funkcje?	mieszkaniowe, kulturalno-rekreacyjno-sportowe, usługowe, rolnicze, turystyczne, mikroprzedsiębiorstwa, stowarzyszenia,
Kim są mieszkańcy?	Osoby pracujące w usługach, administracji, szkolnictwie, rolnicy, emeryci, renciści, bezrobotni, młodzież. W większości ludność miejscowa, napływowa	Kim mają być mieszkańcy?	Zintegrowani mieszkańcy wsi, podnoszący swoje kwalifikacje, zaangażowani w życie wsi, identyfikujący się ze wsią, podnoszący, poziom wykształcenia, aktywna młodzież, mieszkańcy przyjaźni dla turystów i przyjezdnych.
Co daje utrzymanie?	Praca zarobkowa poza wsią, rolnictwo, emerytury, renty, pomoc społeczna, zasiłki dla bezrobotnych, praca za granicą.	Co ma dać utrzymanie?	Działalność gospodarcza. Zatrudnienie w miejscowych zakładach pracy. Praca w sferze turystyki, agroturystyki, mała produkcja i usługi świadczone przez mikro i małe przedsiębiorstwa, gastronomia, przemysł we wsi i poza wsią. Rolnictwo.

Jak zorganizowani są mieszkańcy?	Rada Sołecka, Grupa Odnowy Wsi, Ochotnicza Straż Pożarna	W jaki sposób ma być zorganizowana wieś i jej mieszkańcy?	Aktywizacja mieszkańców miejscowości, zawiązywanie stowarzyszeń i grup nieformalnych w tym młodzieżowych i dorośli.
Jak wygląda wieś?	Wieś czysta i estetyczna.	Jak ma wyglądać wieś?	Estetycznie zagospodarowane posesje, wyremontowane budynki i zrewitalizowane zabytki. Wieś utrzymana w czystości, założenie skwerów zieleni. Zagospodarowane miejsca służące rekreacji i wypoczynkowi.
W jaki sposób rozwiązują problemy?	Dyskusje; zebrania z Radą Sołecką, zebrania wiejskie, indywidualne interwencje w Urzędzie Miejskim,	W jaki sposób mają być rozwiązywane problemy?	Dyskusje; częste spotkania mieszkańców z Radą Sołecką, współpraca z Radą Miejską i Burmistrzem, współpraca z sąsiednimi miejscowościami, zebrania wiejskie, zwiększenie przepływu informacji pomiędzy mieszkańcami.
Jaki jest stan środowiska, otoczenia?	Środowisko niezanieczyszczone, brak zbiorczego systemu kanalizacji, wieś zwodociągowana.	Jaki ma być stan środowiska, otoczenia?	Wykorzystanie naturalnych walorów przyrodniczych i turystycznych terenu. Skanalizowanie miejscowości.
Jakie są połączenia komunikacyjne?	Brak połączeń komunikacyjne PKS z okolicznymi miejscowościami. Zły stan dróg.	Jakie mają być powiązania komunikacyjne?	Budowa lub modernizacja niektórych dróg, budowa chodników, komunikacja publiczna- busy.

Jakie jest rolnictwo?	Słaba modernizacja gospodarstw rolniczych.	Jakie ma być rolnictwo?	Ekologiczne, innowacyjne, z produkcją specjalistyczną o zróżnicowanej działalności. Promocja produktów regionalnych.
Co proponuje wieś młodzieży i dzieciom?	światlica wiejska, , spotkania, zabawy dla dzieci,	Co zaproponujemy młodzieży i dzieciom?	Zajęcia w świetlicy, ścieżki rowerowe, plac zabaw, udział młodzieży w imprezach wiejskich, sportowych, zagospodarowane tereny pod boiska sportowe, młodzieżowa drużyna OSP

Tabela 5. Diagnoza stanu istniejącego i wizja stanu docelowego w miejscowości Unikowo.

8. KIERUNKI ROZWOJU MIEJSCOWOŚCI

8.1 Tworzenie i modernizacja infrastruktury technicznej

Realizacja tego celu zapewni poprawę i wzrost jakości życia mieszkańców. Lepszy dostęp do infrastruktury zwiększy atrakcyjność sołectwa, zrodzi się szansa na pozyskanie inwestorów i turystów. Stworzy możliwość rozwoju pozarolniczej działalności gospodarczej. Wpłynie na poprawę jakości ochrony środowiska. Przyczyni się do zmniejszenia różnic poziomu życia między miastem, a wsią. Realizacja zadania przyczyni się do poprawy bezpieczeństwa w ruchu drogowym, poprawy komfortu użytkowników dróg i ciągów pieszych, poprawy estetyki.

Cel będzie realizowany poprzez podjęcie następujących działań:

- Remont dróg gminnych i dróg dojazdowych do gospodarstw rolnych i ciągów pieszych;
- Przebudowa drogi powiatowej nr P1424N biegnącej przez miejscowość Unikowo wraz z budową chodników po obu jej stronach na odcinku całej miejscowości;
- Modernizację i dobudowę oświetlenia ulicznego w miejscowości;
- Skanalizowanie miejscowości;
- Zgazociągowanie miejscowości.
- Infrastruktura telekomunikacyjna- światłowód

8.2 Rozwój gospodarczy i społeczny miejscowości.

Realizacja tego celu polegać będzie na podniesieniu standardu życia mieszkańców, zaspokojeniu potrzeb społecznych, kulturalnych oraz rekreacyjnych mieszkańców wsi, integracji społeczności wiejskiej, poprawie wizerunku i funkcjonalności wsi. Zapewni

warunki do rozwoju sportu i rekreacji, a także podniesienie poziomu zdrowia, stworzenie mieszkańcom wzrostu aktywności i możliwości zagospodarowania czasu wolnego.

Cel będzie realizowany poprzez podjęcie następujących działań:

- Zagospodarowanie działki gminnej przy drodze powiatowej nr P1424N poprzez utworzenie placu rekreacyjno-sportowego;
- Remont, modernizacja budynku gminnego - remizy OSP;
- Utworzenie terenu rekreacyjnego, miejsca spotkań na działce gminnej zlokalizowanej przy Kościele parafialnym;
- Poprawa wizerunku wsi poprzez remonty budynków, wykonanie ogrodzeń, uporządkowanie i upiększaniu posesji;
- Remont, modernizacja i uzupełnienie wyposażenia świetlicy wiejskiej;
- Organizowanie pikników rodzinnych i festynów wiejskich;
- Wprowadzenie połączeń komunikacyjnych z miejscowością gminną;
- Organizowanie spotkań tematycznych, np. układanie bukietów, pieczenie ciast, gotowanie, kurs komputerowy;
- Organizacja zajęć edukacyjnych oraz sportowo rekreacyjnych dla dzieci i młodzieży;
- Podniesienie poziomu wiedzy mieszkańców poprzez organizację szkoleń, kursów, wyjazdów studyjnych;
- Dążenie do powstania i wspieranie powstałych organizacji pozarządowych.

8.3 Podniesienie atrakcyjności turystycznej miejscowości.

Realizacja tego celu polegać będzie na wykorzystaniu potencjału posiadanych zasobów przyrodniczych i kulturowych poprzez min. rozpowszechnianie informacji o walorach miejscowości i jej okolicy

Cel będzie realizowany poprzez podjęcie następujących działań:

- Renowacja zabytków, cmentarza;
- Wytyczenie szlaków turystycznych;
- Oznakowanie miejscowości (drogowskazy, tablice informacyjne);
- Wioska tematyczna – opracowanie planu i realizacja, udział w szkoleniach.
- Wytyczenie, zagospodarowanie, oznakowanie i opisanie ścieżek dydaktycznych oraz zarysu historycznego miejscowości Unikowo;
- Utworzenie strony internetowej miejscowości oraz profilu fb;
- Promocja miejscowości – opracowanie i wydawanie materiałów promocyjnych ;
- Organizacja imprez promocyjnych miejscowości.
- Nawiązywanie współpracy z innymi miejscowościami

9. DZIAŁANIA DO REALIZACJI W LATACH 2021- 2027 Z PODANIEM ICH KOSZTÓW

Zaplanowane w planie odnowy miejscowości projekty będą realizowane przez Urząd Miejski w Bisztyнку. Należy jednak zaznaczyć, że plan finansowania tych projektów jest montażem szacunkowym i przedstawia potencjalne, a nie uchwalone źródła finansowania.

Działanie	Szacunkowy koszt realizacji	Planowane źródła finansowania	Lata realizacji.
Tworzenie i modernizacja infrastruktury technicznej			
Remont dróg gminnych i dróg dojazdowych do gospodarstw rolnych i ciągów pieszych	250 000,00	Budżet Gminy, Fundusz sołecki, Urząd Marszałkowski, PROW, RPOWiM i inne	Cyklicznie 2021-2027
Przebudowa drogi powiatowej nrP1424N biegnącej przez miejscowość Unikowo wraz z budową chodników po obu jej stronach na odcinku całej miejscowości	1 500 000,00	Budżet Gminy, Fundusz sołecki, Urząd Marszałkowski, PROW, RPOWiM i inne	wg odrębnych planów (zadanie powiatu)
Modernizacja i dobudowa oświetlenia ulicznego w miejscowości	60 000,00	Budżet Gminy, Urząd Marszałkowski, PROW, inne	2021-2027
Skanalizowanie miejscowości	3 000 000,00	Budżet Gminy, Fundusz sołecki, Urząd Marszałkowski, PROW, RPOWiM i inne	2021-2027
Zgazociągowanie miejscowości	1 000 000,00	Budżet Gminy, Fundusz sołecki, Urząd Marszałkowski, PROW, RPOWiM i inne	wg odrębnych planów (zadanie ponadgminne)
Infrastruktura telekomunikacyjna-światłowód	100 000,00	Budżet Gminy, Fundusz sołecki, Urząd Marszałkowski, PROW, RPOWiM i inne	wg odrębnych planów
Rozwój gospodarczy i społeczny miejscowości			
Zagospodarowanie działki gminnej przy drodze powiatowej nr P1424N poprzez	100 000,00	Budżet Gminy, Fundusz sołecki, Urząd Marszałkowski, PROW,	2020-2027

utworzenie placu rekreacyjno-sportowego		RPOWiM i inne	
Remont, modernizacja budynku gminnego – remizy OSP	500 000,00	Budżet Gminy, Fundusz sołecki, Urząd Marszałkowski, PROW, RPOWiM i inne	2021-2027
Utworzenie terenu rekreacyjnego, miejsca spotkań na działce gminnej zlokalizowanej przy kościele parafialnym	80 000,00	Budżet Gminy, Fundusz sołecki, Urząd Marszałkowski, PROW, RPOWiM i inne	2021-2027
Poprawa wizerunku wsi poprzez remonty budynków, wykonanie ogrodzeń, uporządkowanie i upiększaniu posesji.	10 000,00/rok	Budżet Gminy, Fundusz sołecki, Urząd Marszałkowski, PROW, RPOWiM i inne	Cyklicznie 2021-2027
Uzupełnienie wyposażenia świetlicy wiejskiej	10 000,00/rok	Budżet Gminy, Fundusz sołecki, Urząd Marszałkowski, PROW, RPOWiM i inne	Cyklicznie 2021-2027
Organizowanie pikników rodzinnych i festynów wiejskich	10 000,00/rok	Budżet Gminy, Fundusz sołecki, Urząd Marszałkowski, PROW, RPOWiM i inne	Cyklicznie 2021-2027
Organizowanie spotkań tematycznych, np. układanie bukietów, pieczenie ciast, gotowanie, kurs komputerowy	5 000,00/rok	Budżet Gminy, Fundusz sołecki, Urząd Marszałkowski, PROW, RPOWiM i inne	Cyklicznie 2021-2027
Organizacja zajęć edukacyjnych oraz sportowo rekreacyjnych dla dzieci i młodzieży	8 000,00/rok	Budżet Gminy, Fundusz sołecki, Urząd Marszałkowski, PROW, RPOWiM i inne	Cyklicznie 2021-2027
Podniesienie poziomu wiedzy mieszkańców poprzez organizację szkoleń, kursów, wyjazdów studyjnych	20 000,00/rok	Budżet Gminy, Fundusz sołecki, Urząd Marszałkowski, PROW, RPOWiM i inne	Cyklicznie 2021-2027

Podniesienie atrakcyjności turystycznej miejscowości			
Renowacja zabytków, cmentarza	1 000 000,00	Budżet Gminy, Fundusz sołecki, Urząd Marszałkowski, PROW, RPOWiM i inne	2021-2027
Oznakowanie miejscowości: drogowaskazy, tablice informacyjne	50 000,00	Budżet Gminy, Fundusz sołecki, Urząd Marszałkowski, PROW, RPOWiM i inne	2021-2027
Wytyczenie, zagospodarowanie, oznakowanie i opisanie ścieżek dydaktycznych oraz zarysu historycznego miejscowości Unikowo	20 000,00	Budżet Gminy, Fundusz sołecki, Urząd Marszałkowski, PROW, RPOWiM i inne	2021-2027
Wioska tematyczna-opracowanie planu i realizacji, udział w szkoleniach	30 000,00	Budżet Gminy, Fundusz sołecki, Urząd Marszałkowski, PROW, RPOWiM i inne	2021-2027
Utworzenie strony internetowej miejscowości oraz profilu na fb	4 000,00	Budżet Gminy, Fundusz sołecki, Urząd Marszałkowski, PROW, RPOWiM i inne	2021-2027
Promocja miejscowości – opracowanie i wydawanie materiałów promocyjnych	5 000,00	Budżet Gminy, Fundusz sołecki, Urząd Marszałkowski, PROW, RPOWiM i inne	Cyklicznie 2021-2027
Organizacja imprez promocyjnych miejscowości	5 000,00	Budżet Gminy, Fundusz sołecki, Urząd Marszałkowski, PROW, RPOWiM i inne	Cyklicznie 2021-2027

Tabela 6. Działania do realizacji w miejscowości Unikowo.

10. WSKAŹNIKI REZULTATU

Utrzymanie rezultatów projektu, tj. zachowanie powstałej infrastruktury oraz majątku w należytych stanie technicznym należy do obowiązków Gminy. Projekty będą miały charakter długotrwały. Zastosowane rozwiązania: technologie, urządzenia i materiały odpowiadające będą standardom obowiązującym w UE. Koszty związane z utrzymaniem, zarządzaniem i eksploatacją inwestycji będzie ponosiła Gmina.

W celu zachowania trwałości rezultatów projektu wydatki na utrzymanie i eksploatację inwestycji będą rokrocznie zabezpieczone budżetem gminy uchwalanym każdorazowo przed zakończeniem poprzedzającego roku budżetowego.

Pomiar wskaźników produktu będzie prowadzony w ramach sprawozdawczości z realizacji poszczególnych projektów.

11. SYSTEM WDRAŻANIA

Projekty będą realizowane przez Gminę Bisztynek po uzgodnieniu realizacji zadań z Radą Sołecką. Gmina wyznaczy każdorazowo do projektu osobę odpowiedzialną za koordynację realizacji zadania. Wszystkie procedury związane z realizacją przetargów i rozliczaniem inwestycji prowadzone są przez Gminę.

12. MONITOROWANIE I EWALUACJA

Monitoring ma na celu sprawne i efektywne wykorzystanie środków budżetu gminy oraz środków pozyskanych z zewnętrznych źródeł pomocowych.

Zadania uwzględnione w Planie Odnowy Miejscowości Unikowo objęte będą monitoringiem, który prowadzony na bieżąco przez osoby odpowiedzialne za koordynację realizacji poszczególnych zadań, dostarczy danych obrazujących postęp w ich wdrażaniu.

Niniejszy dokument zakłada również możliwość zmian polegających min. na ujmowaniu w nim dodatkowych projektów, wpisujących się w główne kierunki rozwoju miejscowości. Warunkiem ujęcia zmian w Planie Odnowy Miejscowości Prosity jest podjęcie stosownej uchwały Rady Miejskiej w Bisztyнку wprowadzającą zmiany w niniejszym dokumencie.

SPIS RYSUNKÓW

Rysunek 1	Położenie Gminy Bisztynek w układzie administracyjnym województwa warmińsko- mazurskiego	str.4
Rysunek 2	Położenie miejscowości Unikowo w Gminie Bisztynek	str.5
Rysunek 3	Zabytkowe chaty w Unikowie, lata 20. XX wieku.	str.5
Rysunek 4	Panorama Unikowa 2011r.	str.6
Rysunek 5	Sołectwo Unikowo z oznaczeniem granic.	str.9
Rysunek 6	Rozmieszczenie form ochrony przyrody w Gminie Bisztynek.	str.11
Rysunek 7	Kościół parafialny w Unikowie- lata 30. I 60. XXw.	str.12
Rysunek 8	Kościół parafialny w 2015r.	str.12
Rysunek 9	Kamienne ogrodzenie otaczające kościół parafialny w Unikowie.	str.13
Rysunek 10	Cmentarz w Unikowie.	str.13
Rysunek 11	Świetlica wiejska w Unikowie.	str.15
Rysunek 12	Zabudowania plebanii.	str.15
Rysunek 13	Dworek oraz zdobniczy detal znajdujący się na jego elewacji.	str.16
Rysunek 14	Remiza OSP w Unikowie.	str.16
Rysunek 15	Drogi Gminy Bisztynek.	str.17
Rysunek 16	Inwentaryzacja terenów stanowiących własność gminy wraz z oznaczeniem klasy gruntów.	str.18
Rysunek 17	Przestrzeń publiczna Unikowa.	str.19
Rysunek 18	Projekt zagospodarowania placu terenu pod plac rekreacyjno-sportowy w Unikowie.	str.20

SPIS WYKRESÓW

Wykres 1	Struktura gospodarstw rolnych na terenie Sołectwa Unikowo w 2018r.	str.6
Wykres 2	Liczba mieszkańców miejscowości Unikowo w poszczególnych latach.	str.7
Wykres 3	Udział procentowy osób korzystających z pomocy społecznej na tle mieszkańców miejscowości Unikowo.	str.8
Wykres 4	Zalesienie Sołectwa Unikowo.	str.9

SPIS TABEL

Tabela 1	Struktura gruntów wg wykazu gruntów dla obrębu Unikowo- stan na 24.01.2020r.	str.7
Tabela 2	Liczba ludności miejscowości Unikowo w poszczególnych latach wg danych ewidencji ludności.	str.7
Tabela 3	Zestawienie zasobów miejscowości Unikowo.	str.22
Tabela 4	Analiza mocnych i słabych stron miejscowości.	str.23
Tabela 5	Diagnoza stanu istniejącego i wizja stanu docelowego w miejscowości Unikowo.	str.25
Tabela 6	Działania do realizacji w miejscowości Unikowo.	str.29