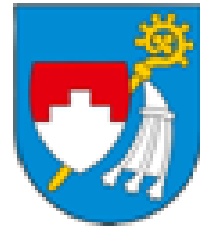


Załącznik
do Uchwały Nr
Rady Miejskiej w Bisztyнку
z dnia



**Lokalny Program Rewitalizacji
gminy Bisztynek
w ramach Ponadlokalnego programu
rewitalizacji sieci miast Cittaslow**

Czerwiec 2017

Spis treści

Słowniczek pojęć	3
1. Wstęp	5
2. Powiązania Lokalnego Programu Rewitalizacji gminy Bisztynek z dokumentami strategicznymi i planistycznymi	9
3. Diagnoza sytuacji społeczno-gospodarczej gminy Bisztynek	12
3.1. <i>Ogólna charakterystyka obszaru</i>	12
3.2. <i>Sfera społeczna</i>	13
3.3. <i>Sfera gospodarcza</i>	26
3.5. <i>Sfera środowiskowa</i>	30
3.6. <i>Sfera przestrzenno-funkcjonalna</i>	33
3.7. <i>Sfera techniczna</i>	40
4. Delimitacja obszaru zdegradowanego i obszaru rewitalizacji	43
4.1. <i>Delimitacja obszaru zdegradowanego</i>	43
4.2. <i>Delimitacja obszaru rewitalizacji</i>	52
5. Określenie wizji i celów rewitalizacji	57
5.1. <i>Wizja</i>	57
5.2. <i>Cel główny rewitalizacji Starego Miasta</i>	57
5.3. <i>Cele szczegółowe rewitalizacji</i>	57
6. Opis Zintegrowanych Przedsięwzięć	59
7. Wykaz uzupełniających projektów rewitalizacyjnych	78
8. Indykatywne ramy finansowe Lokalnego Programu Rewitalizacji	80
8.1. <i>Źródła finansowania Lokalnego Programu Rewitalizacji Gminy Bisztynek</i>	81
9. Mechanizmy zapewniania komplementarności	84
10. Realizacja zasady partnerstwa i partycypacja	87
11. System wdrażania	89
12. System monitoringu i aktualizacji	92
Spis tabel	93
Spis wykresów	93
Spis rysunków	93

Słowniczek pojęć

Rewitalizacja – to kompleksowy proces wyprowadzania ze stanu kryzysowego obszarów zdegradowanych poprzez działania całościowe (powiązane wzajemnie przedsięwzięcia obejmujące kwestie społeczne oraz gospodarcze lub przestrzenno-funkcjonalne lub techniczne lub środowiskowe), integrujące interwencję na rzecz społeczności lokalnej, przestrzeni i lokalnej gospodarki, skoncentrowane terytorialnie i prowadzone w sposób zaplanowany oraz zintegrowany poprzez programy rewitalizacji. Rewitalizacja zakłada optymalne wykorzystanie specyficznych uwarunkowań danego obszaru oraz wzmacnianie jego lokalnych potencjałów (w tym także kulturowych) i jest procesem wieloletnim, prowadzonym przez interesariuszy (m.in. przedsiębiorców, organizacje pozarządowe, właścicieli nieruchomości, organy władzy publicznej, etc.) tego procesu, w tym przede wszystkim we współpracy z lokalną społecznością.

Stan kryzysowy – stan spowodowany koncentracją negatywnych zjawisk społecznych (w szczególności bezrobocia, ubóstwa, przestępczości, niskiego poziomu edukacji lub kapitału społecznego, niewystarczającego poziomu uczestnictwa w życiu publicznym i kulturalnym), współwystępujących z negatywnymi zjawiskami w co najmniej jednej z następujących sfer: gospodarczej, środowiskowej, przestrzenno-funkcjonalnej i technicznej.

Obszar zdegradowany – obszar, na którym zidentyfikowano stan kryzysowy. Dotyczy to najczęściej obszarów miejskich. Obszar zdegradowany może być podzielony na podobszary, w tym podobszary nieposiadające ze sobą wspólnych granic pod warunkiem stwierdzenia sytuacji kryzysowej na każdym z podobszarów.

Obszar rewitalizacji - obszar obejmujący całość lub część obszaru zdegradowanego, cechującego się szczególną koncentracją negatywnych zjawisk, z uwagi na istotne znaczenie dla rozwoju lokalnego.

Program rewitalizacji - inicjowany, opracowany i uchwalony przez radę gminy, na podstawie art. 18 ust. 2 pkt. 6 ustawy z dnia 8 marca 1990 r. o samorządzie gminnym (Dz. U. z 2016 r. poz. 446, z późn. zm.), wieloletni program działań w sferze społecznej oraz gospodarczej lub przestrzenno-funkcjonalnej lub technicznej lub środowiskowej, zmierzający do wyprowadzenia obszarów rewitalizacji ze stanu kryzysowego oraz stworzenia warunków do ich zrównoważonego rozwoju, stanowiący narzędzie planowania, koordynowania i integrowania różnorodnych aktywności w ramach rewitalizacji.

Projekt rewitalizacyjny - projekt, zaplanowany w programie rewitalizacji i ukierunkowany na osiągnięcie jego celów albo logicznie powiązany z treścią

i celami programu rewitalizacji, zgłoszony do objęcia albo objęty współfinansowaniem UE z jednego z funduszy strukturalnych albo Funduszu Spójności w ramach programu operacyjnego.

1. Wstęp

Rewitalizacja to proces kompleksowy, zintegrowany, skoncentrowany terytorialnie, prowadzony w sposób zaplanowany i rozłożony w czasie mający na celu wyprowadzenie obszaru zdegradowanego ze stanu kryzysowego. Stan ten objawia się nasileniem negatywnych zjawisk społecznych, współwystępujących z negatywnymi zjawiskami w co najmniej jednej z czterech sfer: gospodarczej lub środowiskowej lub przestrzenno-funkcjonalnej lub technicznej. Jednym z etapów procesów rewitalizacji jest ich planowanie, dlatego ważne jest stworzenie wieloletniego programu działań, zmierzającego do skutecznego wyeliminowania lub ograniczenia występowania wymienionych wyżej zjawisk. Programem tym jest niniejszy Lokalny Program Rewitalizacji (LPR) Gminy Bisztynek do 2023 roku. Przedmiotowy dokument stanowi opis rewitalizacji Bisztynka i utworzony został w oparciu o „Wytyczne w zakresie rewitalizacji w programach operacyjnych na lata 2014- 2020” z dnia 2 sierpnia 2016 roku.

Rewitalizację należy rozumieć jako system działań, które mają na celu "przywracanie do życia" i zrównoważony rozwój określonych obszarów, które utraciły dotychczas pełnione funkcje, np. społeczne czy gospodarcze. Rewitalizacja i rozwój infrastruktury terenów zdegradowanych sprzyjać ma rozwojowi społecznemu i gospodarczemu oraz tworzeniu nowych funkcji administracyjno-biznesowych. Proces rewitalizacji jest odpowiedzią na występowanie niekorzystnych zjawisk np.: bezrobocie, ubóstwo, wykluczenia społeczne, negatywnych procesów demograficznych, zanieczyszczenia środowiska, degradacji infrastruktury technicznej.

Rewitalizacja stanowi istotny instrument rozwoju społeczno-gospodarczego, prowadzi do poprawy jakości życia lokalnej społeczności. Poprawa jakości życia rozumiana jest jako zapewnienie bezpieczeństwa, godziwych warunków mieszkaniowych, opieki zdrowotnej, warunków edukacji, poprawy stanu środowiska naturalnego oraz kulturowego, przywrócenia ładu w przestrzeni miejskiej, wzrostu aktywności gospodarczej oraz odbudowy więzi społecznych.

Proces rewitalizacji musi mieć skoordynowany charakter i być przeprowadzony zgodnie z zasadami zrównoważonego rozwoju, skutecznie integrując aspekty społeczne, przestrzenne, ekonomiczne, kulturalne, budowlano-inwestycyjne i ekologiczne w ramach określonego celu.

Celem LPR jest zainicjowanie działań mających na celu ożywienie gospodarcze i społeczne obszaru, zwiększenie potencjału turystycznego i kulturalnego, m.in.

poprzez nadanie obiektom i terenom zdegradowanym nowych funkcji społeczno – gospodarczych. Działania powinny odbywać się przy jednoczesnej trosce o środowisko naturalne.

Do najważniejszych celów rewitalizacji należą:

- ożywienie społeczno-gospodarcze,
- eliminowanie bądź ograniczanie nasilenia negatywnych zjawisk społecznych,
- uzyskanie ładu przestrzennego i poprawa estetyki miasta,
- zwiększenie wartości rewitalizowanych nieruchomości,
- poprawa wizerunku przestrzeni miejskiej,
- zainicjowanie i wzmocnienie współpracy między lokalnymi podmiotami przy działaniach społecznych,
- włączenie mieszkańców do procesu decyzyjnego (partycypacja społeczna),
- wzrost liczby turystów odwiedzających obszary zrewitalizowane,
- wzrost liczby podmiotów gospodarczych w obszarze oddziaływania programu.

Rewitalizacja gminy Bisztynek obejmuje przemiany obszarów zdegradowanych w sferach:

- Społecznej – zapobieganie patologiom społecznym poprzez m.in. aktywizację społeczno-zawodową osób dorosłych zagrożonych wykluczeniem społecznym oraz aktywizację społeczną dzieci i młodzieży zamieszkującej obszary zdegradowane,
- Gospodarczej – działania promujące zatrudnienie oraz ograniczające ryzyko przerwania aktywności zawodowej,
- Przestrzenno-funkcjonalnej – modernizacja przestrzeni publicznej w celu realizacji działań na rzecz integracji społecznej,
- Technicznej – poprawa stanu technicznego obiektów budowlanych oraz dostosowanie ich do działań społecznych i gospodarczych,
- Środowiskowej – realizacja działań w celu poprawy środowiska naturalnego.

Rewitalizacja ma na celu także podniesienie standardu życia najuboższych mieszkańców poprzez poprawę warunków zamieszkania i infrastruktury, tzw. „prewencję” socjalną, uprzedzającą degradację osób i grup zagrożonych marginalizacją lub wykluczeniem, „naprawę”, tj. włączenie osób i grup bezrobotnych w rynek pracy, a także zwiększenie oferty mieszkaniowej dla ludzi o różnym stopniu zamożności, w tym dla osób niepełnosprawnych i w starszym wieku. Aspekt społeczny rewitalizacji jest szczególnie podkreślany w *Regionalnym Programie Operacyjnym Województwa Warmińsko – Mazurskiego na lata*

2014-2020 jak i innych dokumentach unijnych związanych z perspektywą finansową 2014-2020.

Proces rewitalizacji przyczynia się do ochrony dziedzictwa kulturowego oraz wzrostu świadomości lokalnej i regionalnej mieszkańców, co jest szczególnie ważne w kontekście integracji europejskiej. Dlatego zaangażowanie społeczności lokalnej, organizacji pozarządowych, przedsiębiorców oraz innych interesariuszy dialogu społecznego w tworzenie i realizację programu rewitalizacji ma szansę pozytywnie wpłynąć na wzrost aktywności obywatelskiej, angażowanie mieszkańców w życie społeczne miast, a także we współpracę z administracją publiczną i biznesem.

„Lokalny Program Rewitalizacji gminy Bisztynek” ukierunkowuje opisane wyżej przemiany, przedstawia rozwiązania konkretnych problemów zidentyfikowanych na zdegradowanym obszarze miasta, wpływające bezpośrednio lub pośrednio na poprawę istniejącego stanu. Ich świadome i planowe wprowadzanie w zdegradowaną tkankę miejską zaowocuje bardziej efektywnym wykorzystaniem istniejących możliwości związanych z ich finansowaniem poszczególnych działań. Połączenie inwestycji i projektów w zintegrowane przedsięwzięcia poprawi sytuację na tym obszarze. Poszczególne działania i ich kolejność zostały wybrane tak, aby ukierunkować korzystne i samoczynne zmiany w rejonie objętym planem.

Planowane przedsięwzięcia finansowane będą z różnych źródeł (EFRR, EFS, środki własne). Zakres przedsięwzięć stanowi odpowiedź na konkretne, zidentyfikowane w Programie Rewitalizacji problemy obszaru zdegradowanego i jest jednocześnie możliwy do sfinansowania w ramach Regionalnego Programu Operacyjnego Województwa Warmińsko-Mazurskiego na lata 2014-2020. Przedsięwzięcia będą wdrażane w ramach Zintegrowanych Przedsięwzięć Inwestycyjnych. Przedsięwzięcie Zintegrowane to co najmniej dwa projekty powiązane ze sobą tematycznie w ramach wspólnego celu, jaki ma zostać osiągnięty dzięki ich realizacji.

Lokalny Program Rewitalizacji gminy Bisztynek jest skorelowany z Ponadlokalnym programem rewitalizacji miast sieci Cittaslow. Celem Ponadlokalnego programu rewitalizacji sieci miast Cittaslow jest równoległa, skoordynowana i ukierunkowana rewitalizacja miast wchodzących w skład sieci na terenie Warmii i Mazur tak, aby zachowując swój unikalnych charakter i walory mogły jednocześnie oferować mieszkańcom podobną jakość życia. Takie działanie pozwoli na budowanie wspólnego wizerunku miast. W ten sposób sieć Cittaslow może budować spójną markę małych ośrodków miejskich o zrównoważonym rozwoju i szczególnych walorach naturalnych i historycznych. Zintegrowane Przedsięwzięcia Inwestycyjne zaproponowane przez miasta sieci Cittaslow w przedmiotowym programie

zostały przewidziane do finansowania w ramach projektów pozakonkursowych RPO Warmia i Mazury.

Inicjatorem powstania Lokalnego Programu Rewitalizacji gminy Bisztynek jest Gmina Bisztynek, która jako jednostka samorządu terytorialnego podejmuje działania zmierzające do rewitalizacji obszarów zdegradowanych znajdujących się w jego granicach administracyjnych. Opracowanie aktualizacji części sporządzonego w 2015 roku „Ponadlokalnego Programu Rewitalizacji Sieci Miast Cittaslow”, w zakresie części miasta Bisztynek, doprowadziło do dokumentu „Lokalny Program Rewitalizacji gminy Bisztynek w ramach Ponadlokalnego programu rewitalizacji sieci miast Cittaslow”. LPR łączy w sobie zintegrowane działania rewitalizacyjne podejmowane przez samorząd Bisztynek z przedsięwzięciami innych podmiotów, zainteresowanych działaniami rewitalizacyjnymi.

Kompleksowość i komplementarność działań na wybranym obszarze ma doprowadzić do trwałych zmian jakościowych i funkcjonalności obszaru, co winno przyczynić się do rozwoju miasta, całej gminy, a także regionu.

Lokalny Program Rewitalizacji (LPR) gminy Bisztynek zawiera część opisową, identyfikującą najważniejsze problemy gminy i obszaru zdegradowanego, analizę wskaźnikową, dzięki której ustalono obszar zdegradowany oraz część przedstawiającą najważniejsze przedsięwzięcia rewitalizacyjne, bez realizacji których niemożliwe będzie wyprowadzenie obszaru zdegradowanego ze stanu kryzysowego. Przedstawione w dokumencie projekty rewitalizacyjne mają na celu naprawę zdegradowanej tkanki miejskiej poprzez działania na rzecz aktywizacji, integracji, budowania poczucia tożsamości lokalnej, a także poprawy bezpieczeństwa i warunków życia mieszkańców miasta.

Horyzont czasowy LPR obejmuje lata 2016-2023, uwzględnia w całości nową perspektywę finansową Unii Europejskiej oraz pokrywa się z horyzontem strategicznych dokumentów regionalnych i krajowych.

Program może zostać w miarę potrzeb zaktualizowany o dodatkowe projekty i ich zewnętrzne źródła finansowania oraz włączenie w proces rewitalizacji nowych partnerów społecznych.

2. Powiązania Lokalnego Programu Rewitalizacji gminy Bisztynek z dokumentami strategicznymi i planistycznymi

Lokalny Program Rewitalizacji gminy Bisztynek w ramach Ponadlokalnego programu rewitalizacji sieci miast Cittaslow jest dokumentem strategicznym z elementami operacyjnymi, mającym swoje podstawy w diagnozie istniejących problemów w sferze społecznej, gospodarczej, środowiskowej, przestrzenno-funkcjonalnej i technicznej.

W ramach programu rewitalizacji będą realizowane cele strategiczne i operacyjne wpisujące się w strategiczne dokumenty o zasięgu europejskim, krajowym, regionalnym oraz lokalnym. Wykaz najważniejszych dokumentów strategicznych wraz z ich celami, do których nawiązuje poniższy dokument, zamieszczono w poniższej tabeli.

Tabela 1. Powiązania Lokalnego Programu Rewitalizacji Gminy Bisztynek z dokumentami strategicznymi i planistycznymi

Nazwa dokumentu Strategicznego/planistycznego	Cel/Priorytet/Obszar strategiczny dokumentów strategicznych lub planistycznych
Europa 2020. Strategia na rzecz inteligentnego i zrównoważonego rozwoju sprzyjającego włączeniu społecznemu	Priorytet 2. Rozwój zrównoważony - wspieranie efektywniej korzystającej z zasobów, bardziej przyjaznej środowisku i bardziej konkurencyjnej gospodarki. Priorytet 3. Rozwój sprzyjający włączeniu społecznemu: wspieranie gospodarki o wysokim poziomie zatrudnienia, zapewniającej spójność
Umowa Partnerstwa	Priorytet I. Otoczenie sprzyjające przedsiębiorczości i innowacjom Priorytet II. Spójność społeczna i aktywność zawodowa Priorytet III. Infrastruktura sieciowa na rzecz wzrostu zatrudnienia Priorytet IV. Środowisko i efektywne zarządzanie zasobami
Narodowy Plan Rewitalizacji	Cel Główny - poprawa warunków rozwoju obszarów zdegradowanych w wymiarze przestrzennym, społecznym, kulturowym i gospodarczym
Długookresowa Strategia Rozwoju Kraju - Polska 2030. Trzecia fala nowoczesności	Cel 3. Poprawa dostępności i jakości edukacji na wszystkich etapach oraz podniesienie konkurencyjności nauki Cel 6. Rozwój kapitału ludzkiego poprzez wzrost zatrudnienia i stworzenie „workfare state” Cel 8. Wzmocnienie mechanizmów terytorialnego równoważenia rozwoju dla rozwijania i pełnego wykorzystania potencjałów regionalnych Cel 11. Wzrost społecznego kapitału rozwoju wykorzystania potencjałów regionalnych
Krajowa Polityka Miejska	Cel 2. Wspieranie zrównoważonego rozwoju ośrodków miejskich, w tym przeciwdziałanie negatywnym zjawiskom niekontrolowanej suburbanizacji

Strategia Rozwoju Kraju 2020	<p>Cel II.4. Rozwój kapitału ludzkiego Cel III.1. Integracja społeczna Cel III.2. Zapewnienie dostępu i określonych standardów usług publicznych Cel III.3. Wzmocnienie mechanizmów terytorialnego równoważenia rozwoju oraz integracja przestrzenna dla rozwijania i pełnego wykorzystania potencjałów regionalnych</p>
Krajowa Strategia Rozwoju Regionalnego 2010-2020: Regiony, Miasta, Obszary Wiejskie	<p>Cel 1. Wspomaganie wzrostu konkurencyjności regionów („konkurencyjność”), Cel 2. Budowanie spójności terytorialnej i przeciwdziałanie procesom marginalizacji na obszarach problemowych, Cel 3. Tworzenie warunków dla skutecznej, efektywnej i partnerskiej realizacji działań rozwojowych ukierunkowanych terytorialnie</p>
Koncepcja Przestrzennego Zagospodarowania Kraju 2030	<p>Cel 2. Poprawa spójności wewnętrznej i terytorialne równoważenie rozwoju kraju poprzez promowanie integracji funkcjonalnej, tworzenie warunków dla rozprzestrzeniania się czynników rozwoju, wielofunkcyjny rozwój obszarów wiejskich oraz wykorzystanie potencjału wewnętrznego wszystkich terytoriów Cel 4. Kształtowanie struktur przestrzennych wspierających osiągnięcie i utrzymanie wysokiej jakości środowiska przyrodniczego i walorów krajobrazowych Polski Cel 6. Przywrócenie i utrwalenie ładu przestrzennego</p>
Strategia Rozwoju Społeczno-Gospodarczego Województwa Warmińsko-Mazurskiego do 2025	<p>Cel szczegółowy 1. Konkurencyjna gospodarka Cel szczegółowy 2. Wzrost aktywności społecznej Cel szczegółowy 4. Nowoczesna infrastruktura rozwoju</p>
Regionalny Program Operacyjny Województwa Warmińsko-Mazurskiego 2014-2020	<p>Cel tematyczny 4. Wspieranie przejścia na gospodarkę niskoemisyjną we wszystkich sektorach Cel tematyczny 6. Zachowanie i ochrona środowiska przyrodniczego oraz promowanie efektywnego gospodarowania zasobami Cel tematyczny 8. Promowanie trwałego i wysokiej jakości zatrudnienia oraz wsparcie mobilności pracowników Cel tematyczny 9. Promowanie włączenia społecznego, walka z ubóstwem i wszelką dyskryminacją Cel tematyczny 10. Inwestowanie w kształcenie, szkolenie oraz szkolenie zawodowe na rzecz zdobywania umiejętności i uczenia się przez całe życie</p>

<p>Plan zagospodarowania przestrzennego województwa warmińsko-mazurskiego</p>	<p>Cel 1. Dążenie w gospodarowaniu przestrzenią do uporządkowania i harmonii pomiędzy różnymi elementami i funkcjami tej przestrzeni dla ochrony ładu przestrzennego, jako niezbędnego wyznacznika równoważenia rozwoju</p> <p>Cel 2. Podwyższenie konkurencyjności regionu, w szczególności poprzez podnoszenie innowacyjności i atrakcyjności jego głównych ośrodków miejskich</p>
<p>Program Rozwoju Gminy i Miasta Bisztynek do 2025</p>	<p>Cele operacyjne</p> <p>A.3. Poprawa efektywności energetycznej i wzrost wykorzystania energii ze źródeł odnawialnych</p> <p>A.4. Wysoka jakość komunalnej infrastruktury technicznej</p> <p>B.1. Wsparcie rozwoju lokalnej przedsiębiorczości i innowacyjności przedsiębiorstw</p> <p>B.3. Rozwój turystyki i rekreacji</p> <p>C.1. Kapitał społeczny jako katalizator procesów rozwojowych</p> <p>C.2. Rozwój edukacji i dostosowanie oferty edukacyjnej do wymogów rynku pracy</p> <p>C.3. Rozbudowa i wyposażenie bazy kulturalnej i sportowej</p> <p>C.4. Wzrost jakości i dostępności usług społecznych</p> <p>C.5. Rewitalizacja obszarów zdegradowanych i obiektów zabytkowych</p>
<p>Studium Uwarunkowań i Kierunków Zagospodarowania Przestrzennego Gminy i Miasta Bisztynek</p>	<p>Cele określone w dokumencie jako kierunki rozwoju gminy:</p> <ul style="list-style-type: none"> – Kierunki ekologiczne i kulturowe – Kierunki społeczno – gospodarcze: – Kierunki rozwoju infrastruktury technicznej i transportowe

Źródło: opracowanie własne

3. Diagnoza sytuacji społeczno-gospodarczej gminy Bisztynek

Poniższa diagnoza gminy skupia się na elementach ściśle związanych z rewitalizacją. Tę diagnozę uzupełnia istotny dokument rozwoju gminy, *Program Rozwoju Gminy i Miasta Bisztynek do 2025 roku*, uchwalony przez Radę 26.02.2016r. Elementem programu rozwoju jest rozbudowana diagnoza stanu gminy, ale również stanu samego obszaru miasta, pokazująca zmiany wartości wielu wskaźników na przestrzeni kilku lat oraz porównanie wartości wskaźników ze wszystkimi gminami wiejsko-miejskimi województwa warmińsko-mazurskiego i wszystkimi gminami powiatu bartoszyckiego. W opracowaniu wykorzystano te analizy do określenia czynników i zjawisk kryzysowych.

3.1. Ogólna charakterystyka obszaru

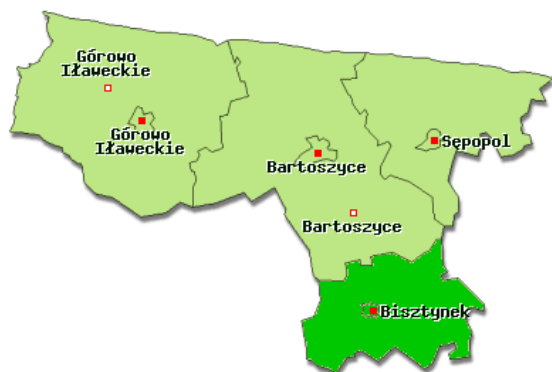
Bisztynek położony jest w województwie warmińsko-mazurskim, w powiecie bartoszyckim. Jest siedzibą gminy miejsko-wiejskiej Bisztynek.

Gmina i Miasto Bisztynek jest jedną z 6 gmin powiatu bartoszyckiego, który tworzą:

- miasto Bartoszyce,
- gmina Bartoszyce,
- miasto Górowo Iławeckie,
- gmina Górowo Iławeckie,
- gmina i miasto Bisztynek (stanowi 15,51% powierzchni powiatu bartoszyckiego).
- gmina i miasto Sępopol.

Rysunek 1 Położenie gminy Bisztynek na tle powiatu bartoszyckiego

Źródło: Zasoby internetowe i www.zpp.gov.pl



W opracowaniu wykorzystano mapy cyfrowe IMAGIS (R)

Gmina i Miasto Bisztynek graniczy z następującymi gminami:

- od północy z gminą Bartoszyce,
- od zachodu z gminą Kiwity (powiat lidzbarski),
- od południowego zachodu z gminą Jeziorany (powiat olsztyński),
- od południa z gminą Kolno (powiat olsztyński),
- od wschodu z gminami Reszel i Korsze (powiat kętrzyński).

Zgodnie ze Statutem, Gmina dzieli się na jednostki pomocnicze (sołectwa): Troszkowo, Paluzy, Grzęda, Pleśno, Wojkowo, Sątopy, Nowa Wieś Reszelska, Unikowo, Łędławki, Łądek, Dąbrowa, Księżno, Prosiły, Sułowo, Wozławki, Warmiany, Troksy, Bisztynek, Sątopy-Samulewo.

W gminie Bisztynek znajdują się następujące miejscowości: Krzewina, Janowiec, Swędrowka, Łablawki, Pleśnik, Biegonity, Winiec, Modyty, Nisko, Niski Młyn, Kokoszewo, Sątopy-Samulewo oraz miasto: Bisztynek.

3.2. Sfera społeczna

Demografia

Zgodnie z danymi uzyskanymi z GUS, na dzień 31 grudnia 2016 r. liczba ludności gminy Bisztynek wyniosła 6 466, w tym kobiet 3 316, co stanowi 51,28%. Na przestrzeni ostatnich 6 lat, liczba ludności gminy zmalała o 326 osób.

Szczegółowe informacje dotyczące liczby ludności w gminie Bisztynek w okresie 2011-2016 przedstawia poniższa tabela.

Tabela 2. Liczba ludności gminy Bisztynek

Wyszczególnienie	2011	2012	2013	2014	2015	2016
Ludność razem	6 792	6 748	6 688	6 620	6 529	6 466
Kobiety	3 456	3 446	3 426	3 394	3 354	3 316
Mężczyźni	3 336	3 302	3 262	3 226	3 175	3 150
Bisztynek - miasto	2 533	2 524	2 492	2 477	2 437	2 418
Gmina Bisztynek – obszar wiejski	4 259	4 224	4 196	4 143	4 092	4 048

Źródło: opracowanie własne na podstawie danych z Banku Danych Lokalnych (08.05.2017 r.)

Gęstość zaludnienia w gminie wyniosła 32 os/km², przy czym w Bisztyнку wyniosła 1119 os/km², a na terenach wiejskich 20 os/km². Wskaźnik feminizacji¹ jest stosunkowo stały i wyniósł 105 osób, w mieście 118 osób, a na obszarach wiejskich 99 osób.

Procesy demograficzne związane z ruchem naturalnym (migracje, zawieranie małżeństw, urodzenia i zgony), które wpływają na zmiany liczebności oraz struktury ludności według wieku, związane są z przemianami, jakie zachodzą w sferze społeczno-ekonomicznej.

Tabela 3. Urodzenia żywe, zgony i przyrost naturalny na 1000 ludności w gminie Bisztynek

Wyszczególnienie	2011	2012	2013	2014	2015	2016
Urodzenia żywe na 1000 ludności	8,9	10,6	9,7	9,7	7,8	7,7
Bisztynek - miasto	9,8	6,4	7,2	7,6	7,7	4,5
Gmina Bisztynek – obszar wiejski	8,4	13,1	11,1	11,0	7,8	9,6
Zgony na 1000 ludności	12,76	8,85	12,96	13,04	14,14	13,9
Bisztynek - miasto	12,95	9,54	13,63	10,84	15,00	15,6
Gmina Bisztynek – obszar wiejski	12,65	8,45	12,56	14,36	13,63	12,8
Przyrost naturalny na 1000 ludności	-3,8	1,8	-3,3	-3,3	-6,4	-6,2
Bisztynek - miasto	-3,1	-3,2	-6,4	-3,2	-7,3	-11,1
Gmina Bisztynek – obszar wiejski	-4,2	4,7	-1,4	-3,4	-5,8	-3,2

Źródło: opracowanie własne na podstawie danych z Banku Danych Lokalnych (12.05.2017 r.)

Wskaźnik ruchu naturalnego *Liczba urodzeń na 1000 ludności* gminy Bisztynek wyniósł w 2016 r. 7,7 i spadł o 1,1 w stosunku do 2011 r. Natomiast wskaźnik *Liczba zgonów na 1000 ludność* wyniósł w 2016 r. 13,9 i wzrósł o 1,14 na przestrzeni ostatnich 6 lat. Wskaźnik *Przyrost naturalny na 1000 ludności* wyniósł -6,2 i spadł o 2,4 w stosunku do 2011 r.

Główną przyczyną tego niekorzystnego zjawiska demograficznego jest malejąca liczba urodzeń. W całym badanym okresie rozmiary przyrostu naturalnego systematycznie się zmniejszały aż do ujemnego przyrostu, który obecnie notuje się. Drugim czynnikiem, który wpłynął na spadek liczby ludności miasta było ujemne saldo migracji tzn. liczba osób napływających do miasta była niższa od liczby emigrujących .

¹ Współczynnik określający wzajemne relacje między liczbą kobiet i mężczyzn, tj. liczba kobiet przypadająca na 100 mężczyzn – Bank Danych Lokalnych

Tabela 4. Migracja w gminie Bisztynek

Wyszczególnienie	2011	2012	2013	2014	2015	2016
Zameldowania ogółem	72	26	61	55	65	b.d.
Bisztynek - miasto	28	10	24	30	35	b.d.
Gmina Bisztynek – obszar wiejski	44	16	37	25	30	b.d.
Wymeldowania ogółem	91	93	100	108	120	b.d.
Bisztynek - miasto	57	34	48	35	40	b.d.
Gmina Bisztynek – obszar wiejski	48	61	52	69	80	b.d.
Saldo migracji	-33	-71	-39	-53	-55	b.d.
Bisztynek - miasto	-29	-24	-24	-9	-5	b.d.
Gmina Bisztynek – obszar wiejski	-4	-45	-15	-44	-50	b.d.
W tym saldo migracji wewnętrzne	-28	-70	-39	-48	-55	b.d.

Źródło: opracowanie własne na podstawie danych z Banku Danych Lokalnych (08.05.2017 r.)

Na skutek zmian, jakie zachodzą w strukturze urodzeń oraz długości życia nastąpiły również zmiany w strukturze ludności według wieku.

Tabela 5. Struktura wiekowa ludności w gminie Bisztynek

Wyszczególnienie	2011	2012	2013	2014	2015	2016
Ludność w wieku przedprodukcyjnym	1 332	1 266	1 218	1 181	1 147	1 119
Bisztynek - miasto	456	428	418	397	389	381
Gmina Bisztynek – obszar wiejski	876	838	800	784	758	738
Ludność w wieku produkcyjnym	4 420	4 397	4 362	4 321	4 234	4 177
Bisztynek - miasto	1 720	1 720	1 681	1 676	1 638	1 612
Gmina Bisztynek – obszar wiejski	2 700	2 677	2 681	2 645	2 596	2 565
Ludność w wieku poprodukcyjnym	1 040	1 085	1 108	1 118	1 148	1 170
Bisztynek - miasto	357	376	393	404	410	425
Gmina Bisztynek – obszar wiejski	683	709	715	714	738	745

Źródło: opracowanie własne na podstawie danych z Banku Danych Lokalnych (08.05.2017 r.)

W ciągu minionych lat nastąpiły niekorzystne zmiany w strukturze wieku ludności. Zmniejszył się udział dzieci i młodzieży oraz udział ludności w wieku produkcyjnym. Natomiast wzrósł udział ludzi starszych. Zaistniałe zmiany w strukturze wieku ludności świadczą o postępującym procesie starzenia się mieszkańców miasta. Konsekwencje procesu starzenia się mieszkańców będą występować w obszarze polityki społecznej i edukacji. Ponadto spowoduje to wzrost świadczeń zdrowotnych oraz pomocy społecznej.

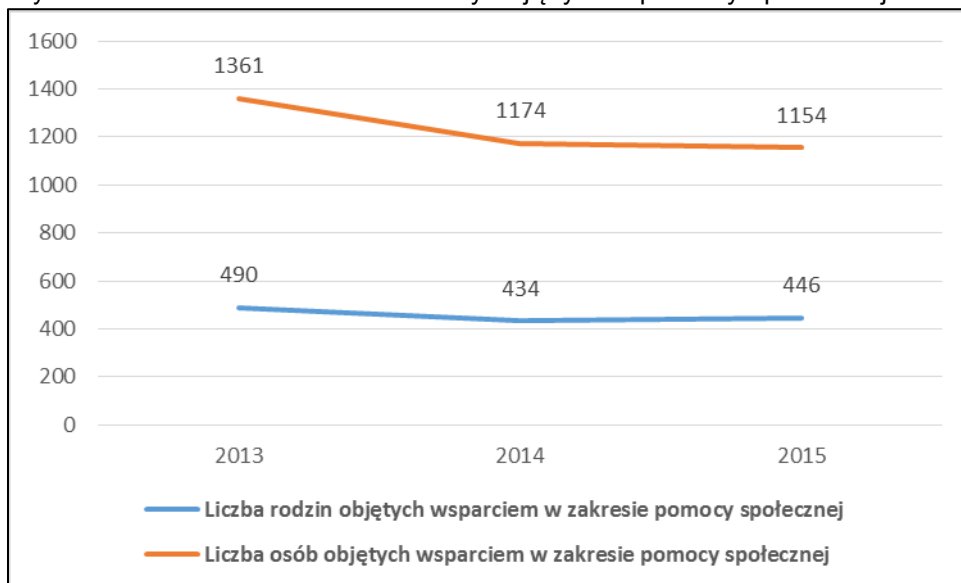
Ubóstwo

Do zadań własnych gminy należy realizacja działań zgodnych z Ustawą z dnia 12 marca 2004 roku o pomocy społecznej (Dz. U. nr 64, poz. 593), która określa zadania w zakresie pomocy społecznej, rodzaje świadczeń z pomocy społecznej oraz zasady i tryb ich udzielania, organizację pomocy społecznej osobom zgodnie z art. 2.1 na „przewycięzenie trudnych sytuacji życiowych, których nie są w stanie pokonać, wykorzystując własne uprawnienia, zasoby i możliwości.”

Najważniejszą instytucją, która zajmuje się działaniami z zakresu pomocy społecznej w gminie Bisztynek jest *Miejski Ośrodek Pomocy Społecznej w Bisztyнку*. W ramach realizacji zadań z zakresu pomocy społecznej wynikających z obowiązków ustawowych, realizacji projektów i programów, MOPS w Bisztyнку stara się aktywnie współpracować z różnymi instytucjami, organizacjami działającymi w tym obszarze. Współpraca ta polega na podejmowaniu działań interdyscyplinarnych w obszarze przeciwdziałania przemocy w rodzinie, wspierania rodzin, osób niepełnosprawnych, dzieci i młodzieży i innych grup zagrożonych wykluczeniem społecznym.²

² Strategia rozwiązywania problemów społecznych w gminie Bisztynek lata 2016 – 2025

Wykres 1. Liczba osób i rodzin korzystających z pomocy społecznej



Źródło: opracowanie własne na podstawie Strategii rozwiązywania problemów społecznych w gminie Bisztynek lata 2016 – 2025

Z powyższego zestawienia wynika, że ogólna liczba rodzin - beneficjentów pomocy społecznej utrzymuje się na podobnym poziomie. Analizując szczegółowo sprawozdawczość, można zauważyć niewielką tendencję malejącą rodzin korzystających ze świadczeń finansowych i pomocy rzeczowej, przy zwiększonej liczbie rodzin korzystających wyłącznie z pracy socjalnej. Jednak nadal są obszary, które mogą prowadzić do wykluczenia społecznego, obszary problemowe, zdiagnozowane na podstawie powodów korzystania z pomocy społecznej. Ubóstwo rodzin spowodowane bezrobociem, długotrwałą lub ciężką chorobą, niepełnosprawnością czy bezradnością w sprawach opiekuńczo-wychowawczych i prowadzenia gospodarstwa domowego uniemożliwia zabezpieczenie podstawowych potrzeb rodziny i w sposób znaczący wpływa na zaburzenie funkcji społecznych. Liczba osób korzystających ze świadczeń pomocy społecznej stanowi 18% ogółu mieszkańców Gminy Bisztynek.³

³ Strategia rozwiązywania problemów społecznych w gminie Bisztynek lata 2016 – 2025

Tabela 6. Przyczyny udzielania pomocy społecznej w Miejskim Ośrodku Pomocy Społecznej w Bisztyнку w latach 2013-2015

Powód trudnej sytuacji życiowej	Liczba rodzin/Liczba osób w rodzinach		
	2013	2014	2015
ubóstwo	127/429	160/528	164/491
potrzeba ochrony macierzyństwa	52/255	59/275	57/259
w tym: wielodzietność	20/117	20/115	20/111
bezrobocie	300/958	259/807	249/746
niepełnosprawność	132/332	125/291	127/266
długotrwała lub ciężka choroba	169/419	162/388	169/371
bezradność w sprawach opiek.- wychowawczych i prowadzenia gospod. domowego - ogółem	104/392	93/356	91/335
w tym: rodziny niepełne	83/264	72/229	68/206
przemoc w rodzinie	4/19	4/22	4/14
alkoholizm	41/100	35/86	32/72
trudności w przystosowaniu się do życia po zwolnieniu z zakładu karnego	8/10	7/12	3/3

Źródło: Strategia rozwiązywania problemów społecznych w gminie Bisztynek lata 2016 – 2025

Najważniejszym i jednocześnie najtrudniejszym obszarem problemów jest bezrobocie. Brak zatrudnienia nie pozwala wielu osobom i rodzinom zaspokoić ich podstawowych potrzeb, a także przyczynia się do powstawania dysfunkcji w rodzinach, patologii oraz społecznej degradacji środowisk rodzinnych. Problemy te pogłębiają się w miarę przedłużania się okresu bezrobocia, niejednokrotnie powodując szereg innych negatywnych zjawisk, takich jak frustracja, marginalizacja, alkoholizm, konflikty rodzinne, przemoc. Ponad 56% rodzin korzystających ze świadczeń pomocy społecznej, w roku 2015, to rodziny w których jest osoba bezrobotna.⁴

Najbardziej zagrożonymi negatywnymi skutkami społecznymi są ulice: Struga, Kajki, Buczka, Findera, Kościelna. Znajduje się tam gęsta zabudowa, w większości mieszkań komunalnych, zamieszkała przez rodziny korzystające ze świadczeń pomocy społecznej, młode osoby bezrobotne, osoby starsze i dużo dzieci.

⁴ j.w.

W mieszkaniach komunalnych zamieszkałych przez rodziny długotrwale korzystające z pomocy społecznej do częstych zjawisk należą alkoholizm, przemoc, awantury, dziedziczenie biedy, nieporadność opiekuńczo wychowawcza i bezrobocie.

Dokumenty polityki społecznej

Miejski Ośrodek Pomocy Społecznej prowadzi szereg znaczących dla rozwoju lokalnej polityki społecznej działań. Ośrodek swoje działania realizuje w oparciu o obowiązujące przepisy prawa, ale także następujące programy opracowane we własnym zakresie:

1. Strategia rozwiązywania problemów społecznych w gminie Bisztynek lata 2016 – 2025, którymi celami są:

Cel ogólny 1. Wzmacnianie trwałości rodziny i przeciwdziałanie negatywnym zjawiskom dezorganizującym życie rodzinne;

Cel ogólny 2. Zmniejszanie bezrobocia, ubóstwa i wykluczenia społecznego;

Cel ogólny 3. Wsparcie osób starszych, niepełnosprawnych i przewlekle chorych;

Cel ogólny 4. Rozwiązywanie problemów uzależnień i przemocy w rodzinie.

2. Gminny Program Przeciwdziałania Przemocy w Rodzinie i Ochrony Ofiar Przemocy w Rodzinie na lata 2016 – 2020, którego istotnym elementem jest koordynacja działań podejmowanych przez Gminę na rzecz osób doświadczających przemocy oraz sprawców przemocy.

Celem programu jest:

- 1) Zmniejszenie skali zjawiska przemocy w rodzinie;
- 2) Zwiększenie skuteczności ochrony ofiar przemocy w rodzinie i zwiększenie dostępności pomocy;
- 3) Zwiększenie skuteczności działań interwencyjnych i korekcyjnych wobec osób stosujących przemoc w rodzinie.

3. Gminny Program Wspierania Rodziny, którego celem głównym jest *Prawidłowo funkcjonująca rodzina – to rodzina wydolna w wypełnianiu funkcji opiekuńczo-wychowawczych, silna ekonomicznie, społecznie i kulturowo*, który będzie realizowany przez poniższe cele szczegółowe:

- 1) Wspieranie rodziny w jej prawidłowym funkcjonowaniu;
- 2) Zapobieganie powstawaniu sytuacji kryzysowych oraz rozwiązywanie już istniejących;
- 3) Zapewnienie bezpieczeństwa dziecku i rodzinie.

4. Gminny program profilaktyki i rozwiązywania problemów alkoholowych na rok 2016, którego celem strategicznym jest:

- 1) Zapobieganie powstawaniu nowych problemów alkoholowych, narkomanii i przemocy w rodzinie.

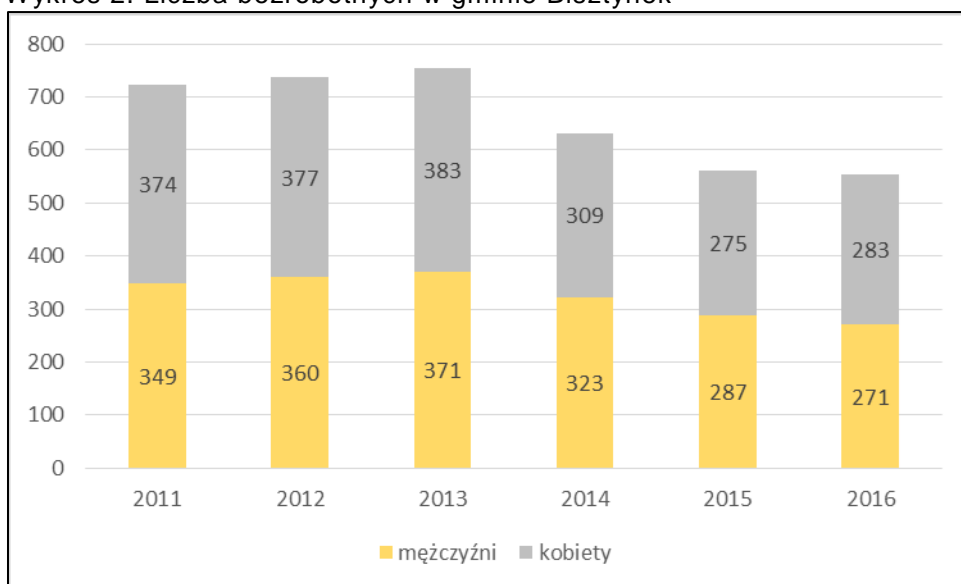
- 2) Zmniejszenie tych problemów, które aktualnie występują.
- 3) Zwiększenie zasobów niezbędnych do radzenia sobie z już istniejącymi problemami.

Bezrobocie

Na koniec 2016 r. w gminie Bisztynek było 554 osoby bezrobotne, w tym:

- 189 osób w mieście Bisztynek,
- 283 kobiet i 271 mężczyzn,
- 106 osób z prawem do zasiłku,
- 16 osób w okresie do 12 miesięcy od dnia ukończenia nauki,
- 16 osób niepełnosprawnych,
- 99 osób bez doświadczenia zawodowego.

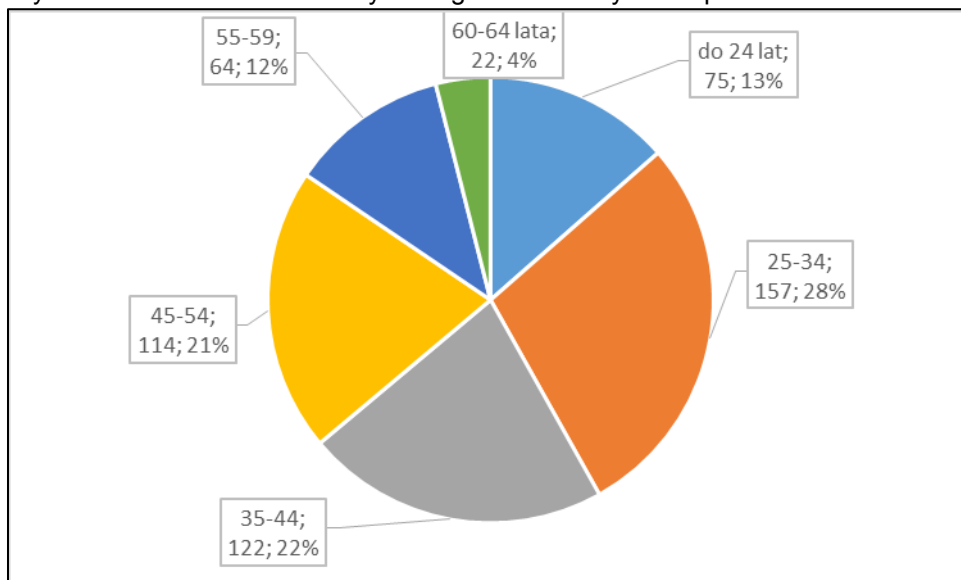
Wykres 2. Liczba bezrobotnych w gminie Bisztynek



Źródło: Bank Danych Lokalnych (26.04.2017 r.)

Zgodnie z powyższym wykresem, na przestrzeni ostatnich 6 lat liczba osób bezrobotnych spadła o 169 osób. Analizując osoby bezrobotne według płci należy zaznaczyć, że liczba bezrobotnych kobiet była wyższa od bezrobotnych mężczyzn w badanym okresie za wyjątkiem 2014 i 2015 r.

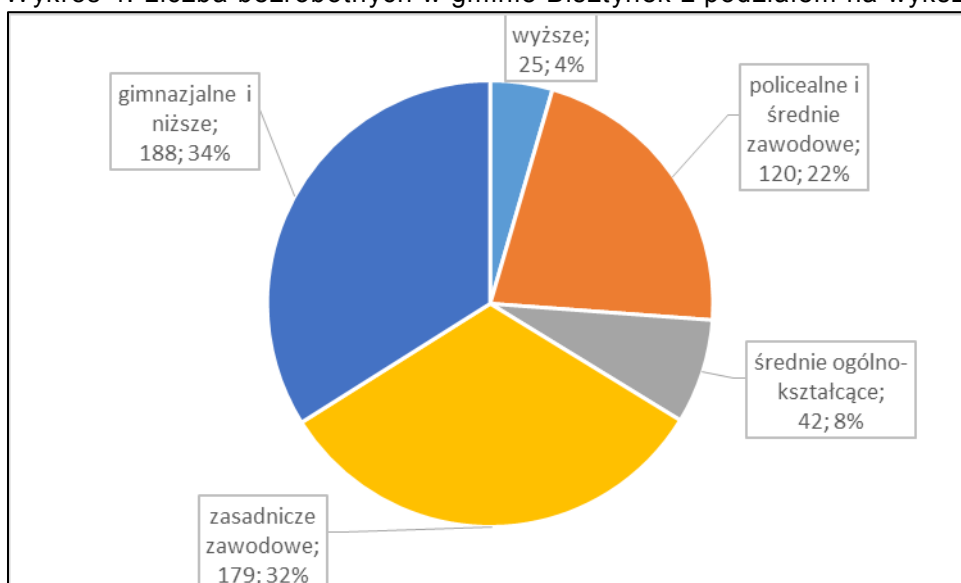
Wykres 3. Liczba bezrobotnych w gminie Bisztynek z podziałem na lata



Źródło: Powiatowy Urząd Pracy w Bartoszycach

Największe bezrobocie występuje wśród osób w wieku 25-34 lat – 157 osób (28% ogółu bezrobotnych). Drugą i trzecią grupą pod względem liczebności osób bezrobotnych, byli bezrobotni w wieku 35-44 i 45-54 lata (odpowiednio 22% i 21%).

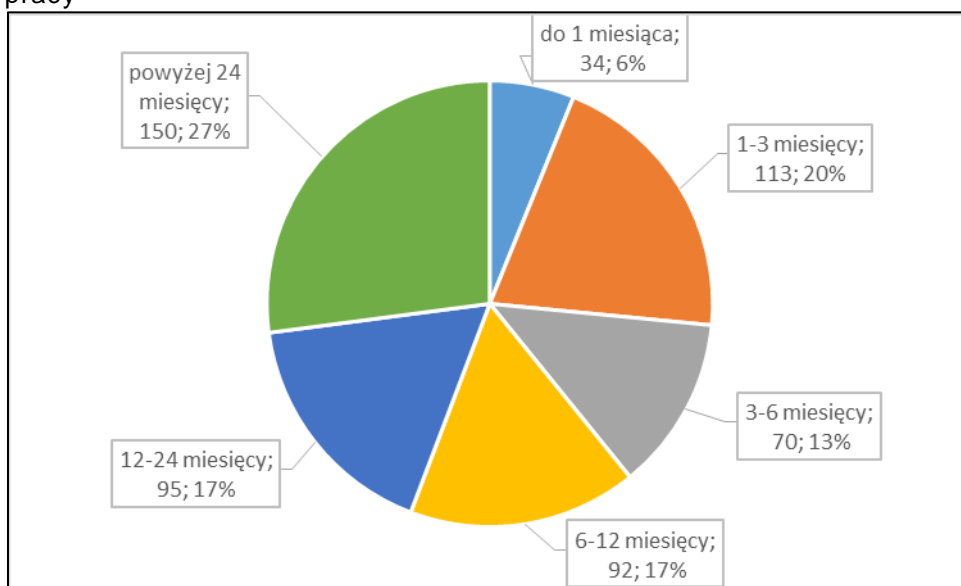
Wykres 4. Liczba bezrobotnych w gminie Bisztynek z podziałem na wykształcenie



Źródło: Powiatowy Urząd Pracy w Bartoszycach

Niski poziom wykształcenia bezrobotnych jest jednym z czynników wpływających na ich sytuację na rynku pracy. Na koniec grudnia 2016 r., według poziomu wykształcenia, dominowały grupy bezrobotnych po ukończeniu gimnazjum i poniżej oraz zasadniczym zawodowym i stanowiły odpowiednio 34% (188 osób) i 32% (179 osób) łącznej liczby osób bezrobotnych. Najmniejszą grupą bezrobotnych były osoby z wykształceniem wyższym (4% - 25 osób) oraz średnim ogólnokształcącym (8% - 42 osoby).

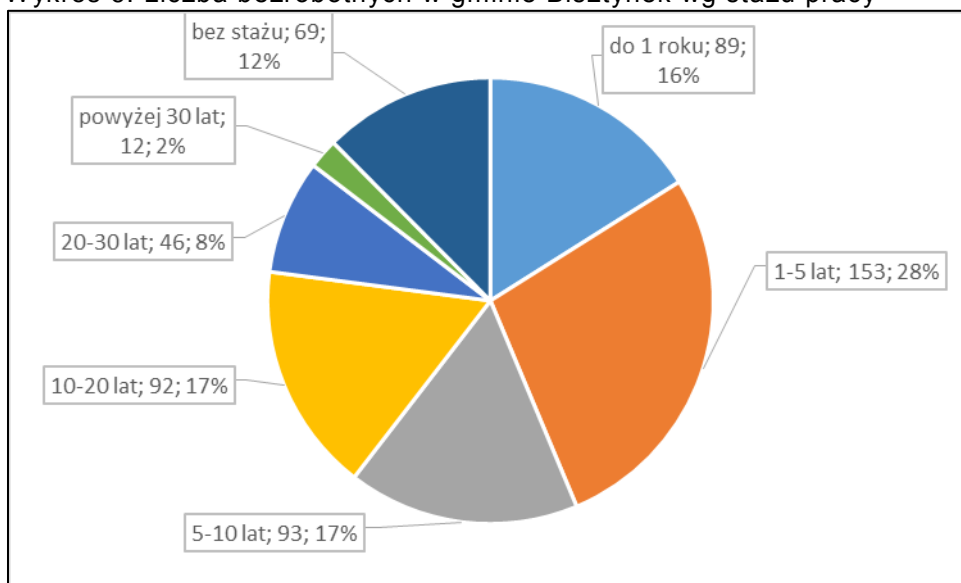
Wykres 5. Liczba bezrobotnych w gminie Bisztynek z podziałem na okres pozostawania bez pracy



Źródło: Powiatowy Urząd Pracy w Bartoszycach

Najliczniejszą grupą bezrobotnych w gminie Bisztynek pod względem pozostawania bez pracy były osoby bez pracy powyżej 24 miesięcy - 27% bezrobotnych (150 osób). Natomiast najmniej liczbą stanowiły osoby bez pracy od 1 - 3 miesięcy – 6% (34 osób).

Wykres 6. Liczba bezrobotnych w gminie Bisztynek wg stażu pracy



Źródło: Powiatowy Urząd Pracy w Bartoszycach

W 2016 r. największą grupę bezrobotnych w gminie Bisztynek stanowiły osoby ze stażem 1-5 lat (153 osoby – 28% ogółu bezrobotnych), a najmniejszą osoby ze stażem powyżej 30 lat (2% - 12 osób). Szczegółowe dane dotyczące bezrobocia wg stażu przedstawia powyższy wykres.

Ustawa o promocji zatrudnienia i instytucjach rynku pracy z 27 maja 2014 r. wprowadziła trzy profile pomocy:

- profil pomocy I - przewidziany dla osób aktywnych,
- profil pomocy II - dla osób wymagających wsparcia,
- profil pomocy III - dla osób oddalonych od rynku pracy.

Profil pomocy określany jest na podstawie oceny potrzeb oraz potencjału aktywizacyjnego osób bezrobotnych.

Liczba bezrobotnych w gminie Bisztynek na podstawie powyższych profili przedstawia poniższa tabela.

Tabela 7. Liczba bezrobotnych z podziałem na profile w gminie Bisztynek

Bezrobotni ogółem	Bezrobotni z I profilem	Bezrobotni z II profilem	Bezrobotni z III profilem	Bez ustalonego profilu
554	2	399	149	4

Źródło: Informacja o sytuacji na rynku pracy w 2016 roku

Na koniec 2016 r. w ewidencji Powiatowego Urzędu Pracy w Bartoszycach było 550 osób bezrobotnych z gminy Bisztynek z ustalonym profilem pomocy. Najliczniejszą grupę stanowiły osoby bezrobotne z ustalonym II profilem pomocy wymagające wsparcia w postaci różnych form aktywizacji. Do II profilu pomocy zakwalifikowane zostały 399 osoby, co stanowiło 72,02% ogółu bezrobotnych w gminie Bisztynek, III profil dotyczący osób oddalonych od rynku pracy został ustalony dla 149 osób, tj. 26,89 % ogółu bezrobotnych. Najmniej liczną grupę – 2 osoby stanowili bezrobotni aktywni, czyli z ustalonym I profilem pomocy – 0,37%. Dla 4 osób nie ustalono profilu pomocy.

Przestępczość

Zgodnie z art. 7 ustawy z dn. 8 marca 1990 r. o samorządzie gminnym, gmina ma obowiązek zaspokajania zbiorowych potrzeb wspólnoty w tym: ładu przestrzennego, ochrony zdrowia, porządku publicznego i ochrony przeciwpożarowej.

Sprawą bezpieczeństwa na terenie miasta zajmuje się Posterunek Policji w Bisztynku. Do najważniejszych zadań policji wynikających z art. 1 ust. 2 ustawy z dn. 6 kwietnia 1990 r. o Policji jest inicjowanie i organizowanie działań mających na celu zapobieganie popełnianiu przestępstw i wykroczeń oraz zjawiskom kryminogennym.

Tabela 8. Liczba przestępstw w gminie Bisztynek

Rodzaj przestępstwa	Rok 2013	Rok 2014	Rok 2015
Bójka i pobicie	2	2	1
Kradzież	15	15	12
Kradzież z włamaniem	11	4	5
Rozbój	1	0	1
Zniszczenie mienia	5	6	2
Uszczerbek na zdrowiu	0	3	1

Źródło: Strategia rozwiązywania problemów społecznych w gminie Bisztynek lata 2016 – 2025

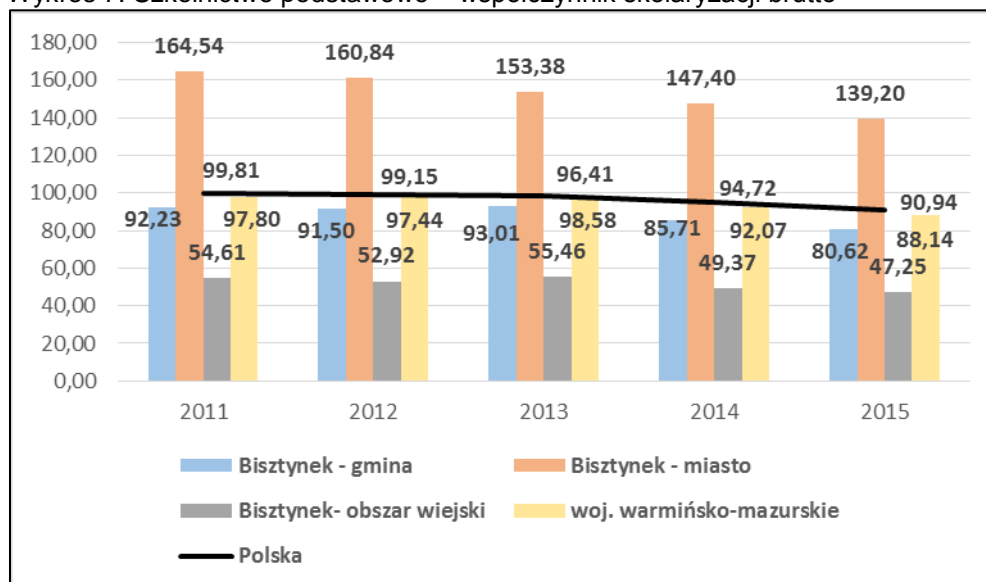
Przestępczość na terenie gminy, w ciągu kilku ostatnich lat, utrzymuje się na podobnym, raczej niskim poziomie.

Edukacja

W 2015 r. 1 641 mieszkańców gminy Bisztynek (w tym 568 w mieście Bisztynek) było w wieku potencjalnej nauki (3-24 lata), w tym 813 kobiet (w tym 278 kobiet w mieście).

Współczynnik skolaryzacji brutto⁵ szkół podstawowych w gminie Bisztynek wyniósł w 2015 r. 80,62%, a dla miasta Bisztynek 139,20%. Dla porównania, wskaźnik skolaryzacji brutto dla województwa warmińsko-mazurskiego wyniósł 88,14%, a dla Polski 90,94%.

Wykres 7. Szkolnictwo podstawowe – współczynnik skolaryzacji brutto



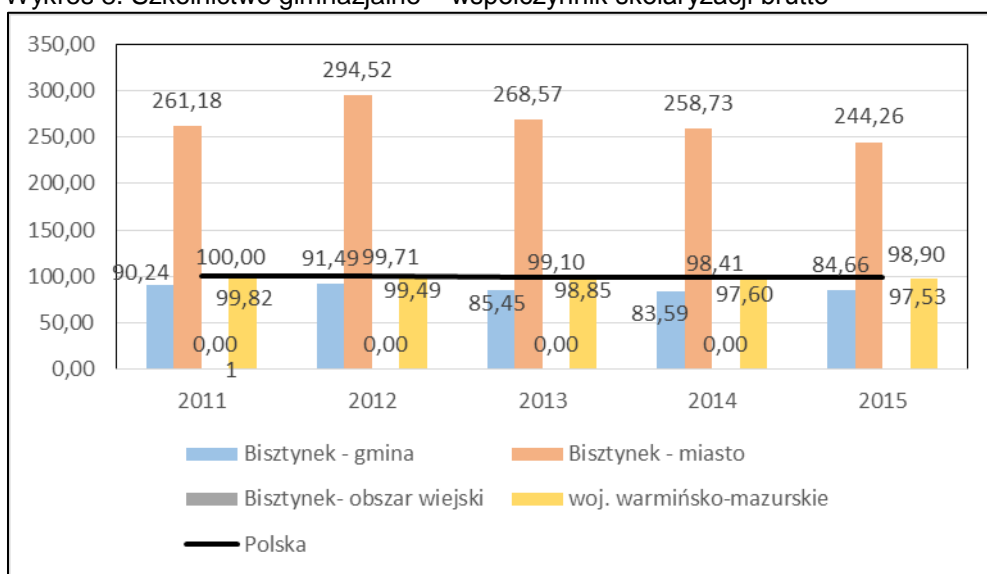
Źródło: opracowanie własne na podstawie Banku Danych Lokalnych, 07.04.2017 r

⁵ Relacja liczby osób uczących się (stan na początku roku szkolnego) na danym poziomie kształcenia (niezależnie od wieku) do liczby ludności (stan w dniu 31 XII) w grupie wieku określonej jako odpowiadająca temu poziomowi nauczania- wg: www.stat.gov.pl GUS 2014

Do sprawdzianu na koniec VI klasy podstawowej w 2016 r. przystąpiło 68 uczniów ze szkół podstawowych w znajdujących się na terenie gminy Bisztynek. Średni uzyskany wynik z języka polskiego i matematyki to 54%. Natomiast ten sam wskaźnik dla województwa warmińsko-mazurskiego wyniósł 60%.

Współczynnik skolaryzacji brutto szkół gimnazjalnych wyniósł w gminie Bisztynek 90,24%, a dla miasta Bisztynek – 261,18%. Dla porównania, ten sam współczynnik dla województwa warmińsko-mazurskiego wyniósł 97,53%, a dla Polski 98,90%.

Wykres 8. Szkolnictwo gimnazjalne – współczynnik skolaryzacji brutto



Źródło: opracowanie własne na podstawie Banku Danych Lokalnych, 07.04.2017 r.

Do egzaminu gimnazjalnego z języka polskiego i matematyki w 2016 r. przystąpiło 52 uczniów. Średni wynik uzyskany z języka polskiego wyniósł 59%, a z matematyki 47%. W porównaniu wyniki z egzaminu dla województwa warmińsko-mazurskiego – 66% z języka polskiego i 45% z matematyki.

Uczestnictwo mieszkańców w życiu publicznym

Frekwencja

Kapitał społeczny to więzi zaufania, lojalności i solidarności łączące daną społeczność. Jednym z rodzajów kapitału społecznego jest kapitał pomostowy. Odnosi się on do zaufania i umiejętności współpracy z osobami z zewnątrz danej społeczności, z którymi nie wiążą nas bezpośrednie kontakty. Przykładem może być udział w wyborach. Obszary zdegradowane cechuje zazwyczaj niski poziom kapitału pomostowego.

Podstawową formą uczestnictwa obywatela w życiu publicznym, dostępną dla każdego uprawnionego, jest głosowanie w wyborach. Frekwencja w wyborach 2015 roku w Bisztynku była najwyższa w wyborach prezydenckich 39,23%, przy frekwencji do Sejmu

i Senatu wynoszącej 29,96%. Wyniki frekwencji w województwie i Polsce były znacznie wyższe niż w Bisztyнку we wszystkich wyborach 2015 roku.

Organizacje pozarządowe

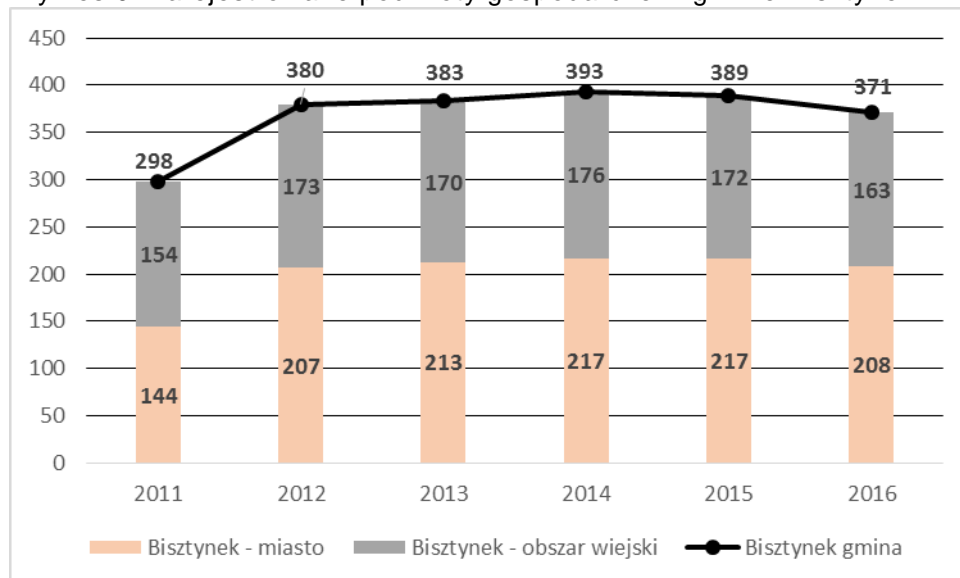
Na terenie miasta działają następujące stowarzyszenia, związki i organizacje pozarządowe:

1. Stowarzyszenie Pomocy Dzieciom i Młodzieży „IMPULS”
2. Ludowy Klub Sportowy „REDUTA”
3. Centrum Kultury i Aktywności Społecznej „Bisztynek-Kulturowo”
4. Stowarzyszenie Społeczno – Kulturalne „BASZTA”
5. Stowarzyszenie Strażackie OSP Bisztynek
6. Stowarzyszenie Przerębki
7. Stowarzyszenie Przestrzeń

3.3.Sfera gospodarcza

Zgodnie z danymi banku danych lokalnych na koniec 2016 r. w gminie miejsko-wiejskiej Bisztynek było zarejestrowanych 371 podmiotów gospodarczych, w tym 208 w mieście Bisztynek. Na przestrzeni ostatnich 6 lat liczba podmiotów gospodarczych wzrosła o 73.

Wykres 9. Zarejestrowane podmioty gospodarcze w gminie Bisztynek w latach 2011-2016



Źródło: opracowanie własne na podstawie Banku Danych Lokalnych (28.04.2017 r.)

W gminie Bisztynek działa około 9,11% podmiotów gospodarczych zarejestrowanych w powiecie bartoszyckim (4 073) i 0,3% w województwie (124 287). Najwięcej firm jest zarejestrowanych w sektorze prywatnym – 343. Natomiast w sektorze publicznym, który

reprezentuje takie działy jak administracja, bezpieczeństwo publiczne, ochrona zdrowia i edukacja, działa 25 podmiotów gospodarczych.

Tabela 9. Podmioty gospodarcze wg sektorów własnościowych

Wyszczególnienie	Ogółem	sektor publiczny			sektor prywatny						
		Ogółem	państwowe i samorządowe jednostki prawa budżetowego	spółki handlowe razem	Ogółem	osoby fizyczne prowadzące działalność gospodarczą	spółki handlowe		spółdzielnie	fundacje	stowarzyszenia i organizacje społeczne
							razem	z udziałem kapitału zagranicznego			
województwo warmińsko-mazurskie	124 287	5 480	2 611	237	118 222	86 748	8 181	1 099	746	589	5 081
powiat bartoszycki	4 073	210	118	12	3 840	2 713	189	43	24	11	166
gmina Bisztynek	371	25	9	2	343	225	16	3	4	0	22
Bisztynek - miasto	208	20	6	1	186	106	12	2	2	0	8
Bisztynek - obszary wiejskie	163	5	3	1	157	119	4	1	2	0	14

Źródło: opracowanie własne na podstawie Banku Danych Lokalnych (28.04.2017 r.)

Na terenie gminy w 2016 r. funkcjonowało 18 spółek handlowych (w tym 3 spółek kapitału zagranicznego), 4 spółdzielni. Najwięcej przedsiębiorstw w gminie było prowadzonych przez osoby fizyczne (225, w tym 106 w mieście).

Istniejący w gminie przemysł to głównie niewielkie zakłady produkcyjne, które powstały na bazie lokalnych surowców. Są to głównie zakłady przetwórstwa rolno – spożywczego, drzewnego i materiałów budowlanych oraz inne o swobodnej lokalizacji.

Tabela 10. Struktura podmiotów gospodarki narodowej w gminie Bisztynek według sekcji PKD 2007

Sekcja	Sekcje PKD wg 2007	Gmina Bisztynek	w tym m. Bisztynek
Sekcja A	Rolnictwo, leśnictwo, łowiectwo i rybactwo	28	8
Sekcja B	Górnictwo i wydobywanie	1	0
Sekcja C	Przetwórstwo przemysłowe	25	17
Sekcja D	Wytwarzanie i zaopatrywanie w energię elektryczną, gaz, parę wodną, gorącą wodę i powietrze do układów klimatyzacyjnych	0	0
Sekcja E	Dostawa wody; gospodarowanie ściekami i odpadami oraz działalność związana z rekultywacją	3	1
Sekcja F	Budownictwo	48	25
Sekcja G	Handel hurtowy i detaliczny; naprawa pojazdów samochodowych, włączając motocykle	81	46
Sekcja H	Transport i gospodarka magazynowa	14	6
Sekcja I	Działalność związana z zakwaterowaniem i usługami gastronomicznymi	3	1
Sekcja J	Informacja i komunikacja	8	3
Sekcja K	Działalność finansowa i ubezpieczeniowa	6	3
Sekcja L	Działalność związana z obsługą rynku nieruchomości	73	61
Sekcja M	Działalność profesjonalna, naukowa i techniczna	12	4
Sekcja N	Działalność w zakresie usług administrowania i działalność wspierająca	10	7
Sekcja O	Administracja publiczna i obrona narodowa; obowiązkowe zabezpieczenia społeczne	9	3
Sekcja P	Edukacja	9	4
Sekcja Q	Opieka zdrowotna i pomoc społeczna	6	5

Sekcja R	Działalność związana z kulturą, rozrywką i rekreacją	6	3
Sekcja S i T	Pozostała działalność usługowa i Gospodarstwa domowe zatrudniające pracowników: gospodarstwa domowe produkujące wyroby i świadczące usługi na własne potrzeby	27	10
Sekcja U	Organizacje i zespoły eksterytorialne	0	0
OGÓŁEM		371	208

Zródło: opracowanie własne na podstawie Banku Danych Lokalnych (28.04.2017 r.)

Posługując się Polską Klasyfikacją Działalności można zauważyć, że trzema sekcjami, w których działa najwięcej podmiotów gospodarczych w gminie i mieście Bisztynek są:

- Handel hurtowy i detaliczny; naprawa pojazdów samochodowych, włączając motocykle – 81 podmiotów, w tym 46 w mieście Bisztynek;
- Działalność związana z obsługą rynku nieruchomości – 73 podmiotów, w tym 61 w mieście.
- Budownictwo – 48 podmiotów gospodarczych, w tym 25 w mieście;

Analizując podmioty gospodarcze według klas wielkości, to 2016 r. w gminie Bisztynek przeważały przedsiębiorstwa zatrudniające do 9 osób (352 podmioty gospodarcze, w tym 195 w mieście), 17 firm (w tym 11 w mieście) zatrudniały 10-49 osób, 2 przedsiębiorstwa – 50-249 pracowników.

Rynek pracy

W gminie Bisztynek na 1000 mieszkańców pracuje 63 osób. 48,5% wszystkich pracujących ogółem stanowią kobiety, a 51,5% mężczyźni.

Bezrobocie rejestrowane⁶ w gminie Bisztynek wynosiło w 2015 roku 24,0% (25,4% wśród kobiet i 22,8% wśród mężczyzn).

Wśród aktywnych zawodowo mieszkańców gminy Bisztynek 352 osób wyjeżdża do pracy do innych gmin, a 216 pracujących przyjeżdża do pracy spoza gminy - tak więc saldo przyjazdów i wyjazdów do pracy wynosi -136. 38,8% aktywnych zawodowo mieszkańców gminy Bisztynek pracuje w sektorze rolniczym (rolnictwo, leśnictwo, łowiectwo i rybactwo), 19,3% w przemyśle i budownictwie, a 15,8% w sektorze usługowym (handel, naprawa pojazdów, transport, zakwaterowanie i gastronomia, informacja i komunikacja)

⁶ Bezrobocie rejestrowane- stosunek liczby zarejestrowanych bezrobotnych do liczby ludności aktywnej ekonomicznie (zasobu siły roboczej danej populacji). Dane o bezrobociu na poziomie gmin są szacowane w oparciu o stopę bezrobocia rejestrowanego dla powiatu oraz porównanie stosunku liczby bezrobotnych do ogółu ludności w wieku produkcyjnym w powiecie i gminie.

oraz 15,8% pracuje w sektorze finansowym (działalność finansowa i ubezpieczeniowa, obsługa rynku nieruchomości).⁷

Najwięksi pracodawcy w mieście

Na terenie miasta zarejestrowane są następujące podmioty gospodarcze:

- Gminna Spółdzielnia „Samopomoc Chłopska” w Bisztynku,
- Spółdzielnia Kółek Rolniczych,
- Wm-Jawena sp. z o.o.,
- Zakład Gospodarki Komunalnej i Mieszkaniowej sp. z o.o.,
- „DAN-MAR” sp. z o.o.,
- „Stan Rol” sp. z o.o.,
- „Pakart” sp. z o.o.,
- Grupa Producentów „Rolplon” sp. z o.o.,
- „Wasdrog” sp. z o.o.,
- Grupa producentów nasion oleistych „Olplon” sp. z o.o.,
- „Hiponika” sp. z o.o.,
- „Gro” Małgorzata & Jerzy Wójcik spółka jawna,
- Przedsiębiorstwo Handlowo – Usługowe Henryk Waśniewski,
- spółka z o.o. „Paluzy” w Paluzach,
- Firma A.R.M. Hurt-Detal.

Turystyka

Walory przyrodnicze i krajobrazowe, położenie w Zielonych Płucach Polski, cenny pod względem ekologicznym i ornitologicznym rezerwat przyrody Polder we wsi Sątopy-Samulewo oraz głęboko wcięta dolina rzeki Sajna stwarzają dobre warunki dla rozwoju turystyki. Miejsca atrakcyjne dla przyrodników i pasjonatów natury, ukształtowanie powierzchni, przygraniczne położenie to istotne atuty gminy, stanowiący potencjalnie ważny czynnik dla rozwoju turystyki w gminie. Turystyki zróżnicowanej: kwalifikowanej, aktywnej, krajoznawczej, rekreacyjnej i agroturystyki.

Zabytkowy układ urbanistyczny miasta oraz jego ciekawa historia sprzyjają rozwojowi turystyki krajoznawczej.

Korzystne warunki do rozwoju turystyki i agroturystyki w gminie występują w rejonie miasta oraz na południe od miasta na wzniesieniach, które sięgają ok. 50,00m n.p.t.

⁷ Internet, www.polskawliczbach.pl, 28.04.2017 r.

3.5. Sfera środowiskowa

Pod względem fizjograficznym wschodnia część gminy leży w Pasie Pobrzeży Bałtyckich, w regionie Niziny Staropruskiej, mezoregionie Niziny Sępopolskiej. Zachodnia część gminy Bisztynek leży w Pasie Pojezierzy Bałtyckich, w regionie Pojezierza Mazurskiego, mezoregionie Pojezierza Olsztyńskiego. Natomiast krańce południowe i wschodnie leżą w mezoregionie Pojezierza Mrągowskiego.⁸

Gleby

Na obszarze gminy Bisztynek dominują gleby związane kompleksów pszennych. Przeważają gleby brunatne właściwe. Górna część profilu glebowego wykazuje większy udział frakcji piaszczystych (gliny piaszczyste, piaski gliniaste mocne), a dolna część od głębokości ok. 50-100 cm buduje glina lekka lub średnia. W północno-wschodniej i wschodniej części gminy wykształciły się czarne ziemie właściwe. Oba typy gleb zaliczane są do drugiego, pszennego dobrego kompleksu glebowego. Zajmuje on ponad 73% powierzchni gruntów ornych. (...) Wśród gruntów ornych przeważają gleby klas III b stanowiąc około 57% i IV a – ponad 25%. Łącznie gleby klas II, III i IV zajmują ponad 96% powierzchni gruntów ornych. W tym gleby klasy II zajmują jedynie ok. 0,4% i występują głównie w okolicy miejscowości Sątopy. Pozostałe 4% to grunty V klasy i VI.⁹

Na terenie gminy Bisztynek nie prowadzono badań czystości gleb.

Najważniejsze zagrożenia degradacji gleb to:

- procesy erozji wietrznej (deflacja),
- procesy erozji wodnej (wymywanie spłukiwanie),
- nadmierne używanie środków chemicznych do ochrony roślin i konserwowania zbiorów,
- nieracjonalne stosowanie nawozów sztucznych,
- niewłaściwe postępowanie ze środkami ropopochodnymi w obrębie gospodarstw rolnych,
- transport.

Wody powierzchniowe

Cały obszar Gminy i Miasta Bisztynek leży w zlewisku Zalewu Wiślanego, w dorzeczu Pregoły. Teren gminy Bisztynek położony jest w dorzeczu trzech rzek. Zachodnia i północna część gminy znajduje się w dorzeczu Pisy Północnej (część północna pozostaje w zlewni Bajdyckiej Młynówki, która jest dopływem Pisy Północnej), natomiast południowo-zachodnia

⁸ Program ochrony środowiska dla Gminy i Miasta Bisztynek na lata 2012-2015 z perspektywą na lata 2016 - 2019

⁹ j.w.

część w pojeziernym dorzeczu Symsarny. Wschodni fragment gminy położony jest w zlewni Sajny. Na terenie gminy można wyróżnić następujące zlewnie mniejszego rzędu:

1. zlewnia Łyny:

a) zlewnia Pisy Północnej:

- zlewnia Bajdyckiej Młynówki,

b) zlewnia rzeki Guber:

- zlewnia Sajny,

c) zlewnia Symsarny.

Sieć hydrograficzną gminy tworzą rzeki: Pisa Północna, Sajna, Ryn i Kanał Unikowo (wyływający spod Troszkowa). W/w ciek zostały zaliczone do cieków podstawowych. Cieki te nie są zasobne w wodę.¹⁰

Na terenie Gminy i Miasta Bisztynek nie wykonywano badań jakości wód powierzchniowych.

Podstawowe źródła zanieczyszczeń wód powierzchniowych to:

- źródła punktowe: przede wszystkim ścieki sanitarne, oczyszczone lub nie, odprowadzane do wód bezpośrednio kolektorami,
- źródła rozproszone: ścieki sanitarne (np. z nieszczelnych zbiorników bezodpływowych) lub ścieki rolnicze (np. z hodowli zwierząt – z nieszczelnych płyt gnojowych, zbiorników na gnojowicę) wprowadzane do wód z terenów nieskanalizowanych; zagrożenie zanieczyszczeniem z takich źródeł jest większe na tych terenach gminy, gdzie uzbrojeniu w wodociąg nie towarzyszy uzbrojenie w kanalizację;
- źródła przestrzenne (obszarowe): ścieki sanitarne lub rolnicze (odchody zwierząt z pastwisk, nawożenie nawozami naturalnymi i sztucznymi) przedostające się do wód w wyniku infiltracji, spływu powierzchniowego lub erozji;
- źródła liniowe: odpływ zanieczyszczeń z dróg, linii kolejowych, itp.; w gminie bez większego znaczenia.¹¹

Na terenie gminy brak jezior.

Wody podziemne

Wg „Hydrologii regionalnej Polski” (pod redakcją Bronisława Paczyńskiego i Andrzeja Sadurskiego, Państwowy Instytut Geologiczny, Warszawa 2007) Gmina i Miasto Bisztynek leży w granicach jednego regionu hydrogeologicznego (w Prowincji Wisły): w regionie Narwi, Pregoły i Niemna. (...) Na całym terenie gminy występują poziomy wodonośne czwartorzędowe i trzeciorzędowe. Zróznicowana jest głębokość występowania warstw

¹⁰ j.w.

¹¹ j.w.

wodonośnych (od kilkunastu do ponad 170 m) i ich miąższość (kilka – kilkanaście metrów). Teren gminy jest objęty zasięgiem Głównego Zbiornika Wód Podziemnych oznaczonego numerem 205 (Subzbiornik Warmia), o powierzchni ogólnej 2095 km² i szacunkowych zasobach dyspozycyjnych wynoszących 60 tys. m³ /d. Wody tego zbiornika są w naturalny sposób chronione od powierzchni terenu (...)

Poszczególne ujęcia (jednak nie wszystkie) są chronione przed zanieczyszczeniem poprzez ustanowienie stref ochronnych. Zagrożone zanieczyszczeniem mogą być natomiast indywidualne ujęcia wody (studnie wiercone i kopane), poprzez prowadzenie niewłaściwej gospodarki ściekowej. Niewłaściwa gospodarka ściekowa stanowi też zagrożenie dla wód gruntowych.¹²

Bardzo ważnym aspektem dotyczącym ochrony środowiska jest uregulowana gospodarka wodno-ściekowa, co minimalizuje zanieczyszczenia środowiska ściekami bytowymi. Szczegółowe informacje znajdują się w podrozdziale 4.6. Sfera techniczna.

Lasy

Zgodnie z danymi z GUS w 2015 r. powierzchnia gruntów leśnych lasów w gminie Bisztynek wynosiła 2259 ha. Lesistość gminy w 2015 r. wynosiła 11,13%.

Do podstawowych zagrożeń oddziałujących na lasy na terenie gminy Bisztynek należą:

- zanieczyszczenia powietrza;
- zagrożenia pożarowe;
- obniżanie poziomu wód gruntowych;
- presja turystyczna.

Obiekty i obszary chronione

Tereny chronione na obszarze Gminy i Miasta Bisztynek zajmują 1 594,9 ha (7,9%), występują rezerwat oraz obszar chronionego krajobrazu:

1. Obszary Chronionego Krajobrazu

- Obszar Chronionego Krajobrazu Doliny Rzeki Guber (powierzchnia ogółem 14 363,8 ha.

2. Rezerwat

- Rezerwat przyrody „Polder Sątopy-Samulewo” o powierzchni 333,3 ha

3. Pomniki przyrody

- W północno-wschodniej części miasta Bisztynek znajduje się głaz noszący nazwę „Diabelski Kamień”. Jest to największy głaz narzutowy na Pojezierzu Mazurskim.

¹² j.w.

Obwód jego wynosi 28 m, długość 9,0 m szerokość 5,8 m, a wysokość 3,16 m. Jest to szary granit.

- W lesie na wschód od Bisztyńka, w oddziale 235 Leśnictwa Kamieniec (w zasięgu Nadleśnictwa Bartoszyce) rośnie dąb szypułkowy o obwodzie pnia 430 cm i wysokości 16 m.

Na terenie Gminy i Miasta Bisztynek nie występują użytki ekologiczne, jak również obszary chronione w ramach sieci Natura 2000.

Hałas

Można wyróżnić dwa podstawowe źródła hałasu pochodzenia antropogenicznego:

- hałas komunikacyjny,
- hałas przemysłowy (instalacyjny).

Ruch komunikacyjny w Gminie i Mieście Bisztynek jest średnio i mało nasilony. Wydaje się, że w przypadku dróg gminy Bisztynek nie ma zagrożenia przekroczeń dopuszczalnego poziomu hałasu. Mogą występować pojedyncze przypadki nadmiernego natężenia hałasu (niesprawne pojazdy, itp.). Wpływ na poziom hałasu komunikacyjnego może mieć również zły stan dróg. Jednak fakt braku zagrożenia mogą potwierdzić jedynie stosowne badania. Hałas przemysłowy w Gminie i Mieście Bisztynek nie występuje.¹³

Dokument dotyczący ochrony środowiska na terenie gminy Bisztynek

Program ochrony środowiska dla Gminy i Miasta Bisztynek na lata 2012-2015 z perspektywą na lata 2016-2019, w którym zdefiniowano główny cel: Skuteczna ochrona zasobów i dobra jakość środowiska w gminie i mieście Bisztynek.

W programie ochrony środowiska wyodrębniono trzy priorytety:

- I Działania systemowe.
- II Ochrona zasobów naturalnych.
- III Poprawa jakości środowiska i bezpieczeństwa ekologicznego.

3.6. Sfera przestrzenno-funkcjonalna

Podstawowym dokumentem kreującym politykę przestrzenną gminy Bisztynek jest ***Studium uwarunkowań i kierunków zagospodarowania przestrzennego Gminy i Miasta Bisztynek***. Jedynie dla miasta Bisztynek i części miejscowości Sątopy-Samulewo został opracowany Miejscowy Plan Zagospodarowania Przestrzennego.

¹³ j.w.

Gmina Bisztynek posiada ukształtowaną strukturę funkcjonalno – przestrzenną. Większość usług związanych z obsługą ludności skoncentrowana jest w centralnej części miasta na obszarze Starego Miasta. Zabudowa w tej części to małe domy mieszkalne z usługami w parterach, lub samodzielne obiekty usługowe.

Teren ten objęty jest strefą „A” ochrony konserwatorskiej i strefą „W” ochrony archeologicznej.

Wokół Starego Miasta rozlokowana jest luźna zabudowa mieszkalna, z usługami publicznymi na wydzielonych działkach (szkoła, stadion) składająca się ze starej i nowej zabudowy jednorodzinnej. Stara część zabudowy objęta jest strefą ochrony konserwatorskiej „B”. W kierunku południowo - wschodnim od starego miasta powstało współczesne osiedle zabudowy wielorodzinnej. Jest to typowe „blokowisko” z małą ilością zieleni i stanowiące dysonans w krajobrazie miasta. W kierunku wschodnim od zabudowy wielorodzinnej znajduje się dzielnica przemysłowo – składowa, której zabudowa obecnie w niewielkim stopniu jest wykorzystywana na działalność gospodarczą.

Struktura gruntów w granicach administracyjnych gminy

Powierzchnia gminy miejsko-wiejskiej Bisztynek zajmuje 20 288 ha, w tym 216 ha to powierzchnia miasta Bisztynek. Powierzchnia gminy stanowi 15,52% powierzchni powiatu bartoszyckiego oraz 0,84% powierzchni województwa warmińsko-mazurskiego. Zagospodarowanie gruntów znajdujących się na terenie gminy przedstawia się w następujący sposób:

Tabela 11. Powierzchnia gruntów wg ich kategorii

Grunty i ich wykorzystanie	gmina Bisztynek (ha)	w tym miasto Bisztynek
Użytki rolne	16 179	124
Grunty leśne oraz zadrzewienia i zakrzewienia	2 439	1
Grunty zabudowane i zurbanizowane	745	87
Grunty pod wodami	180	1
Nieuzytki	538	3
Użytki ekologiczne	207	0
Tereny różne	0	0
Razem	20 288	216

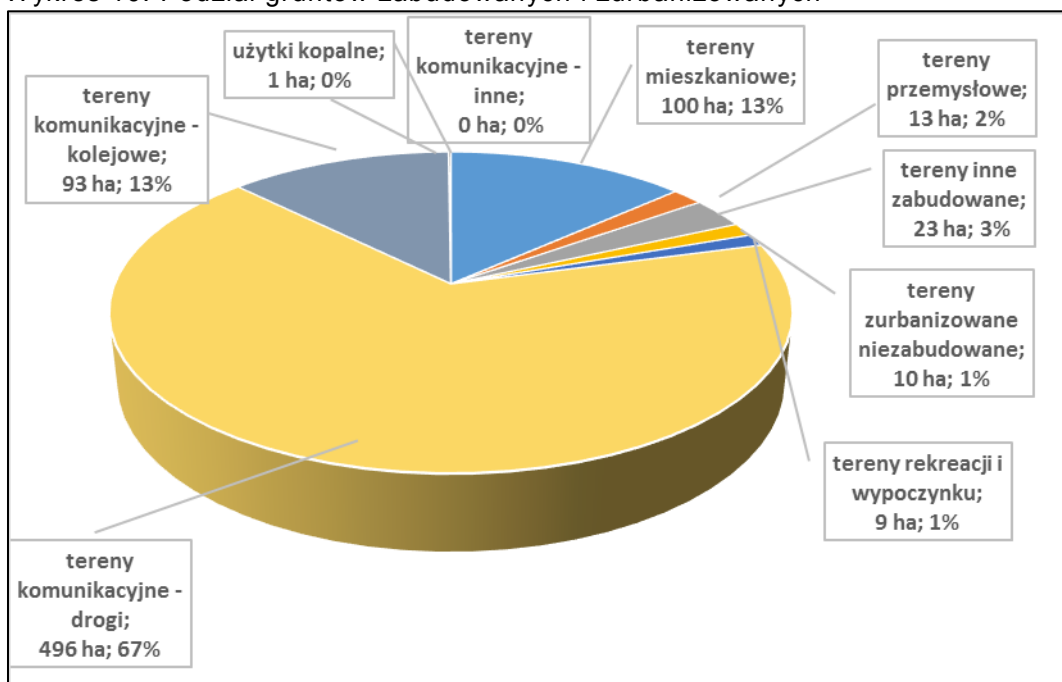
Źródło: opracowanie własne na podstawie Banku Danych Lokalnych (28.04.2017 r.)

Z powyższej tabeli wynika, że największy udział w powierzchni gminy mają użytki rolne 16179 ha (79,75%, w tym grunty orne 12 372 ha). Drugą pozycję pod względem wielkości

gruntów zajmują grunty leśne oraz zadrzewienia i zakrzewienia 2 439 ha (15,07%, w tym lasy 2258 ha). W dalszej kolejności grunty zabudowane i zurbanizowane oraz nieużytki.

Natomiast w mieście Bisztynek największy udział w powierzchni mają użytki rolne 124 ha (79,03%, w tym grunty orne 98 ha) oraz grunty zabudowane i zurbanizowane 87 ha (94,33%, w tym tereny mieszkaniowe 32 ha).

Wykres 10. Podział gruntów zabudowanych i zurbanizowanych



Źródło: opracowanie własne na podstawie Banku Danych Lokalnych (28.04.2016 r.)

Zgodnie z danymi Banku Danych Lokalnych największą część gruntów zabudowanych i zurbanizowanych zajmują tereny komunikacyjne - drogi (496 ha – 67%), tereny mieszkaniowe (100 ha - 13%) oraz tereny kolejowe (93 ha - 13%). Natomiast najmniejszą powierzchnią gruntów zabudowanych są tereny rekreacji i wypoczynku – 9 ha i użytki kopalne – 1 ha.

Oświata

Na terenie gminy Bisztynek funkcjonowały następujące placówki oświatowe:

Tabela 12. Placówki oświatowe w gminie Bisztynek

Placówki oświatowe	Rok 2013	Rok 2014	Rok 2015
Przedszkole			87
Szkoły podstawowe ogółem:	404	396	412
- Bisztynek	228	227	241
- Sątopy	115	112	118
- Grzęda	61	57	53
Gimnazjum	187	164	146

Źródło: *Strategia Rozwiązywania Problemów Społecznych w gminie Bisztynek lata 2016 – 2025*

Zgodnie ze *Strategią Rozwiązywania Problemów Społecznych w gminie Bisztynek lata 2016 – 2025* liczba miejsc w gminnych szkołach podstawowych, gimnazjum i przedszkolu zaspakaja rzeczywiste oczekiwania i potrzeby społeczne.

Służba zdrowia

Na terenie gminy miejsko-wiejskiej Bisztynek funkcjonuje jedna instytucja zdrowia - Niepubliczna Przychodnia Zdrowia "SANITAS" w Bisztyнку oraz dwie apteki.

Infrastruktura kulturalna

Na mocy art. 7 ust. 1 pkt 9 i 10 ustawy o samorządzie gminnym, Gmina Bisztynek prowadzi działania z zakresu kultury oraz kultury fizycznej i turystyki. Jednostkami realizującymi zadania Gminy są:

1. Ośrodek Kultury i Aktywności Lokalnej, którego celem zgodnie ze statutem jest prowadzenie wielokierunkowej działalności rozwijającej i zaspakajającej potrzeby kulturalne mieszkańców, upowszechnianie i promocja kultury, w tym lokalnej w kraju i zagranicą oraz stymulowanie aktywności społeczności lokalnej i komunikacji społecznej.

Do podstawowych zadań Ośrodka należy:

- 1) Organizowanie różnorodnych form edukacji kulturalnej i społecznej dzieci, młodzieży i dorosłych.
- 2) Wspieranie, popularyzacja i promocja twórczości artystycznej ze wszystkich dziedzin sztuki.
- 3) Gromadzenie, dokumentowanie, tworzenie, ochrona i udostępnianie dóbr kultury.
- 4) Tworzenie warunków do rozwoju twórczości, folkloru, rękodzieła ludowego,
- 5) artystycznego i pomoc metodyczna dla zespołów amatorskiego ruchu artystycznego oraz grup środowiskowych i obywatelskich.
- 6) Nawiązywanie, rozwijanie i aktywne prowadzenie międzynarodowych kontaktów w zakresie wymiany kulturalnej dzieci, młodzieży i dorosłych.
- 7) Współpraca kulturalna z zagranicą, zwłaszcza z miastami partnerskimi.

- 8) Koordynacja działalności na terenie gminy i miasta w zakresie organizacji imprez kulturalnych i środowiskowych.
- 9) Działalność metodyczna polegająca na wypracowaniu innowacyjnych form i metod pracy społeczno-kulturalnej w środowisku lokalnym.
- 10) Promowanie, wspieranie i realizowanie projektów aktywizujących i integrujących społeczność lokalną.
- 11) Współdziałanie z jednostkami organizacyjnymi gminy, instytucjami, stowarzyszeniami, fundacjami i nieformalnymi grupami mieszkańców w zakresie zaspakajania potrzeb społecznych, kulturalnych i edukacyjnych wspierających rozwój lokalny.

Ośrodek obejmuje swoją działalnością:

- 1) Dom Kultury w Bisztynku,
- 2) Świetlicę Środowiskową w Sątopach-Samulewie,
- 3) Centrum Kształcenia w Troszkowie.

Według danych GUS, w 2015 r. zostało zorganizowanych 58 imprez o łącznej liczbie uczestników 4860. W ramach Ośrodka działało 12 grup artystycznych, do których zapisanych było 126 członków. Ponadto funkcjonowało 11 kół (klubów), w których uczestniczyło 172 osoby.

- 2. Biblioteka Publiczna w Bisztynku**, którego celem zgodnie z jego Statutem jest gromadzenie, opracowywanie zbiorów bibliotecznych oraz stymulowanie, rozwijanie i zaspakajanie zróżnicowanych potrzeb czytelniczych, oświatowych, kulturalnych i informacyjnych mieszkańców gminy i miasta Bisztynek.

Do szczegółowego zakresu działania Biblioteki należy:

- 1) Gromadzenie i opracowywanie materiałów bibliotecznych służących rozwijaniu czytelnictwa oraz zaspakajaniu potrzeb informacyjnych, edukacyjnych i samokształceniowych dla wszystkich grup czytelniczych, zwłaszcza dotyczących wiedzy o własnym mieście, gminie oraz dokumentujących jego dorobek kulturalny, naukowy i gospodarczy,
- 2) Udostępnianie zbiorów bibliotecznych na miejscu, wypożyczanie do domu oraz prowadzenie wypożyczeń międzybibliotecznych,
- 3) Prowadzenie działalności informacyjno-bibliograficznej
- 4) Popularyzacja książki i czytelnictwa,
- 5) Współpraca z bibliotekami innych sieci, instytucjami upowszechniania kultury, organizacjami i stowarzyszeniami w rozwijaniu i zaspakajaniu potrzeb oświatowych i kulturalnych społeczeństwa,
- 6) Podejmowanie działań i koordynacja prac służących rozwojowi Biblioteki.

Biblioteka Publiczna w Bisztynku prowadzi swoją działalność na terenie Gminy w oparciu o filie:

- 1) Filię Biblioteki w Sątopach-Samulewie,
- 2) Filię Biblioteki w Wozławkach,
- 3) Filię Biblioteki w Prositach.

Zgodnie z GUS w 2015 r. ludność w gminie na 1 placówkę biblioteczną (łącznie z punktami bibliotecznymi ujętymi zgodnie z siedzibą jednostki macierzystej) wyniosła 1632 (w tym 2437 w mieście Bisztynek). Liczba czytelników w 2015 r. wyniosła 681 (w tym 363 w mieście), a czytelnicy biblioteki publicznej na 1000 ludności wyniosła 104 (w tym 147 w mieście).

Dziedzictwo kulturowe

Położenie Gminy i Miasta Bisztynek na terenach, które na przestrzeni wieków przynależały do różnych narodowości wpłynęło na jego wielokulturowość. Punktem zwrotnym, podobnie jak w przypadku innych miast, miasteczek i wsi województwa warmińsko-mazurskiego był rok 1945 – rozpoczął się proces wymiany ludności. Na miejsce zamieszkujących tu Warmiaków, Mazurów, Niemców, sprowadzona została ludność z Polski centralnej, kresów wschodnich, Ukraińcy przesiedleni w ramach akcji „Wisła”.

Walory kulturowe gminy koncentrują się głównie w granicach samego miasta Bisztynek. Tu też wyznaczono 6 zespołów obiektów do bezwzględного zachowania. Natomiast znakomita większość dominującej w krajobrazie miasta zabudowy przedwojennej postulowana jest do ochrony konserwatorskiej. Oznacza to, że jakiegokolwiek działania uzgadniane być muszą z konserwatorem.

Dodatkowym elementem są wyznaczone w obrębie miasta strefy konserwatorskie oraz strefa ochrony archeologicznej. Razem obejmują one ok. 60% terenu miasta, w tym prawie wszystkie tereny zurbanizowane.

Opis kluczowych zabytków

1. *Kościół farny pod wezwaniem św. Macieja Apostoła i Przenajdroższej Krwi Pana Jezusa.*
Pierwotnie kościół farny w Bisztyнку miał być pw. św. Marty, ale biskup Sorbom zmienił tytuł przy konsekracji kościoła na św. Macieja Apostoła. W czasie mszy konsekracyjnej podczas podniesienia Hostii miały upaść na ołtarz krople krwi. Od tamtych czasów świątynia jest traktowana jako sanktuarium Krwi Chrystusa. Budowę gotyckiej świątyni uzupełniono wieżą wybudowaną w XVI w. Świątynia została rozbudowana w pierwszej połowie XVII w. Kościół po dobudowie nawy północnej konsekrował ponownie dnia 4 sierpnia 1748 biskup Adam Stanisław Grabowski. Po pożarze kościoła w 1770 r. i późniejszej odbudowie – w formie trójnawowej hali świątynię konsekrował 5 sierpnia 1781 biskup Karol Hohenzollern w obecności biskupa Ignacego Krasickiego. Obecnie

świątynia jest trójnawową halą o ośmiu przęsłach w stylu późnego baroku. Ołtarz główny jest w stylu rokokowym, a wykonany został przez Chrystiana Bernarda Schmidta z Reszla. Dziełem tego samego artysty są ołtarze boczne kończące nawę południową i północną oraz ołtarze boczne przy czwartej parze filarów. W kościele znajduje się gotycka rzeźba Madonny z Dzieciątkiem z II poł. XIV w. Z obrazów w kościele na uwagę zasługuje portret Ignacego Krasickiego oraz dziewięć obrazów Apostołów. Ozdobą obejścia kościelnego są rzeźby postaci (naturalnej wielkości) dwunastu Apostołów ustawione na otaczającym kościół murze.

2. *Brama Lidzbarska*

Brama Lidzbarska jest jedyną zachowaną bramą z niegdyś istniejących trzech bram miejskich w Bisztyнку. Wybudowana została w latach 1481-1547. Brama ta ok. 1780 została obniżona i przebudowana w stylu barokowym. Późnobarokowe szczyty są najprawdopodobniej projektu Ernesta Mazura.

3. *Inne zabytki*

- kościół cmentarny pw. św. Michała z lat 1618-1632, z dobudowaną wieżą i zakrystią w 1892r.
- plebania pseudogotycka z końca XIX w.
- kościół poewangelicki z II poł. XIX w. w odbudowie po zniszczeniach w 1945 r.
- kamieniczki z XIX i XX w.
- spichrz z XVIII wieku.

Infrastruktura publiczna

Na terenie gminy Bisztynek znajdują się place zabaw, siłownie zewnętrzne oraz boiska sportowe.

Układ komunikacyjny

Drogi

W gminie Bisztynek występują drogi krajowe, wojewódzkie, powiatowe i gminne. Wśród ważniejszych szlaków wymienić należy: Biskupiec - Bartoszyce, Bisztynek - Reszel, Wozławki - Lidzbark.

Komunikacja kolejowa

Przez obszar gminy przebiega linia kolejowa Olsztyn - Ełk (stacja w Sątopach - Samulewie) o stosunkowo dużym natężeniu ruchu towarowego i osobowego.

Dostępność komunikacyjna

Na obszarze gminy funkcjonuje sieć połączeń autobusowych, która zapewnia komunikację zarówno pomiędzy poszczególnymi miejscowościami, jak i z sąsiednimi gminami. System

ten zapewnia mieszkańcom miasta i gminy komunikację z resztą regionu, a z Bisztynka można dojechać bezpośrednio m.in. do Olsztyna.

Na ocenę dostępności komunikacyjnej (transportowej) wpływa w istotny sposób peryferyjne położenie geograficzne powiatu bartoszyckiego, a tym samym i gminy Bisztynek w Polsce, regionu (województwa warmińsko-mazurskiego) w Unii Europejskiej oraz brak w pobliżu autostrad i dróg szybkiego ruchu.¹⁴

3.7. Sfera techniczna

Gospodarka wodna

Długość czynnej sieci rozdzielczej w 2015 r. w gminie Bisztynek wyniosła 180,4 km. W okresie 2010-2014 długość czynnej sieci rozdzielczej wzrosła o 38,1 km. Liczba przyłączy prowadzących do budynków mieszkalnych i zbiorowego zamieszkania wyniosła 976, w porównaniu z 2010 r. - wzrost o 52 szt.

Zgodnie z danymi GUS w 2015 r. 5867 (89,9%) mieszkańców gminy korzystało z sieci wodociągowej. Na przestrzeni ostatnich 6 lat nastąpił wzrost ludności korzystających z sieci wodociągowej o 339 osób.

Gospodarka ściekowa

W 2015 r. długość czynnej sieci kanalizacyjnej w gminie Bisztynek wyniosła 31,5 km. Liczba przyłączy prowadzących do budynków mieszkalnych i zbiorowego zamieszkania wyniosła 434 szt. Długość czynnej sieci kanalizacyjnej i przyłączy wzrosła o 12,6 km i 56 szt. przyłączy w stosunku do roku 2010.

Z sieci kanalizacyjnej korzystało w 2015 r. 3608 (55,3%) mieszkańców. Na przestrzeni ostatnich 6 lat liczba korzystających z sieci kanalizacyjnej wzrosła o 351 osób.

Mieszkańcy nieskanalizowanych miejscowości korzystają ze zbiorników bezodpływowych (szamb), które powinny być opróżniane za pomocą taboru asenizacyjnego, a ścieki powinny trafiać do oczyszczalni ścieków. Urządzenia te często nie są eksploatowane właściwie (są nieszczelne lub są zaopatrzone w przelewy). Dokładna liczba szamb na terenie gminy nie jest znana. Na terenie gminy znajdują się 3 komunalne oczyszczalnie ścieków oraz kilkadziesiąt oczyszczalni przydomowych. Wszystkie oczyszczalnie komunalne to oczyszczalnie mechaniczno-biologiczne lub biologiczne. W latach 2007-2011 wybudowano 7 nowych oczyszczalni przydomowych (w miejscowościach Bisztynek-Kolonia, Sułowo,

¹⁴ Program Rozwoju Gminy i Miasta Bisztynek do 2025

Troszkowo). Łącznie oczyszczalnie w gminie Bisztynek oczyszczają blisko 500 m³ ścieków w ciągu doby, w 2010 r. oczyściły 98 tys. m³ ścieków.¹⁵

Budownictwo mieszkalne

W gminie Bisztynek znajduje się 1041 budynków mieszkalnych, w tym 310 w mieście Bisztynek.

Tabela 13. Zasoby mieszkaniowe w gminie Bisztynek

Budynki wybudowane w latach:	Liczba mieszkań w gminie	Liczba mieszkań w Bisztyнку
przed 1918	772	354
1918-1944	619	138
1945-1970	216	14
1971-1978	161	5
1978-1988	268	187
1989-2002	45	12
2003-2015	43	21
RAZEM	2 124	731

Źródło: opracowanie własne na podstawie Banku Danych Lokalnych (28.04.2017 r.)

W gminie Bisztynek znajduje się 2124 mieszkań. Najwięcej mieszkań, tj. 772 znajduje się w budynkach wybudowanych przed 1918 r.

Gmina Bisztynek opracowała ***Wieloletni Program Gospodarowania Mieszkaniowym Zasobem Gminy Bisztynek na lata 2017-2021***, który ma za zadanie stworzenie podstawowych zasad racjonalnego gospodarowania mieszkaniowym zasobem Gminy Bisztynek oraz działań władz samorządowych w zakresie zwiększenia efektywności polityki mieszkaniowej, tworzącej warunki zaspokajania potrzeb mieszkaniowych wspólnoty samorządowej.

Mieszkaniowy zasób Gminy tworzą lokale będące własnością Gminy Bisztynek, położone w budynkach, których wyłącznym właścicielem jest Gmina oraz w budynkach stanowiących przedmiot współwłasności Gminy Bisztynek.

W skład mieszkaniowego zasobu Gminy Bisztynek wchodzi 176 lokali mieszkalnych o łącznej powierzchni użytkowej 8573,49 m², z których 60 lokali mieszkalnych znajduje się w 32 budynkach komunalnych, a 116 lokali mieszkalnych w budynkach stanowiących przedmiot współwłasności Gminy Bisztynek.

¹⁵ Program ochrony środowiska dla Gminy i Miasta Bisztynek

Zasób lokali socjalnych i pomieszczeń tymczasowych tworzy 39 lokali o łącznej powierzchni użytkowej 961,97 m².¹⁶

Tabela 14. Wielkość zasobu mieszkaniowego Gminy

L.p.	Mieszkaniowy zasób Gminy Bisztynek	Ilość budynków	Ilość lokali gminnych	Powierzchnia w m ²	W tym lokale socjalne i pomieszczenia tymczasowe	Powierzchnia w m ²
1	Budynki mieszkalne ogółem	93	215	9 535,46	39	961,97
2	Lokale w budynkach stanowiących własność Gminy	32	99	3 953,64	39	961,97
3	Lokale w budynkach stanowiących współwłasność	61	116	5 581,82	-	-

Zródło: Wieloletni Program Gospodarowania Mieszkaniowym Zasobem Gminy Bisztynek na lata 2017-2021

Parametry wieku i stan techniczny budynków klasyfikują zasób mieszkaniowy Gminy Bisztynek na poziomie średnim. Na stan techniczny zasobu mieszkaniowego wpływa wiek budynków; wszystkie budynki stanowiące wyłączną własność Gminy Bisztynek wzniesione są przed 1945r.

Zasób mieszkaniowy Gminy wyposażony jest w większości w instalacje techniczno – sanitarne. Stosunkowo niski jest jednak udział mieszkań wyposażonych w centralne ogrzewanie oraz centralnie dostarczaną ciepłą wodę.¹⁷

Mieszkaniowym zasobem Gminy zarządza gminna jednostka organizacyjna - Zakład Gospodarki Komunalnej i Mieszkaniowej Spółka z o.o. w Bisztyнку.

¹⁶ Wieloletni Program Gospodarowania Mieszkaniowym Zasobem Gminy Bisztynek na lata 2017-2021

¹⁷ j.w.

4. Delimitacja obszaru zdegradowanego i obszaru rewitalizacji

Zgodnie z *Wytycznymi w zakresie rewitalizacji w programach operacyjnych na lata 2014-2020*, rewitalizacja może być prowadzona wyłącznie na obszarze zdegradowanym, znajdującym się w stanie kryzysowym z powodu koncentracji negatywnych zjawisk społecznych, w szczególności bezrobocia, ubóstwa, przestępczości, niskiego poziomu edukacji lub kapitału społecznego, a także niewystarczającego poziomu uczestnictwa w życiu publicznym i kulturalnym oraz występowania na nim ponadto co najmniej jednego z następujących negatywnych zjawisk: gospodarczych, środowiskowych, przestrzenno-funkcjonalnych, technicznych.

W celu delimitacji obszaru zdegradowanego i obszaru rewitalizacji w gminie Bisztynek podjęto następujące czynności:

1. Wyznaczono jednostki przestrzenne w gminie miejsko-wiejskiej Bisztynek.
2. Uwzględniając podział na jednostki przestrzenne wyznaczono obszary zdegradowane pod względem społecznym – wystąpienie minimum 4 zjawisk kryzysowych w sferze społecznej.
3. Wyznaczono obszar zdegradowany pod względem gospodarczym (wystąpienie minimum 3 zjawisk kryzysowych w sferze gospodarczej), na których występuje jednocześnie koncentracja negatywnych zjawisk społecznych (wyznaczonych zgodnie z metodologią opisaną w pkt. 2).
4. Wyznaczono obszar rewitalizacji.

4.1. Delimitacja obszaru zdegradowanego

Proces wyznaczenia obszaru zdegradowanego, na którym następnie dokonano zakreślenia obszaru rewitalizacji, rozpoczęto od wyboru jednostek referencyjnych uwzględniających specyfikę gminy i jej lokalne uwarunkowania.

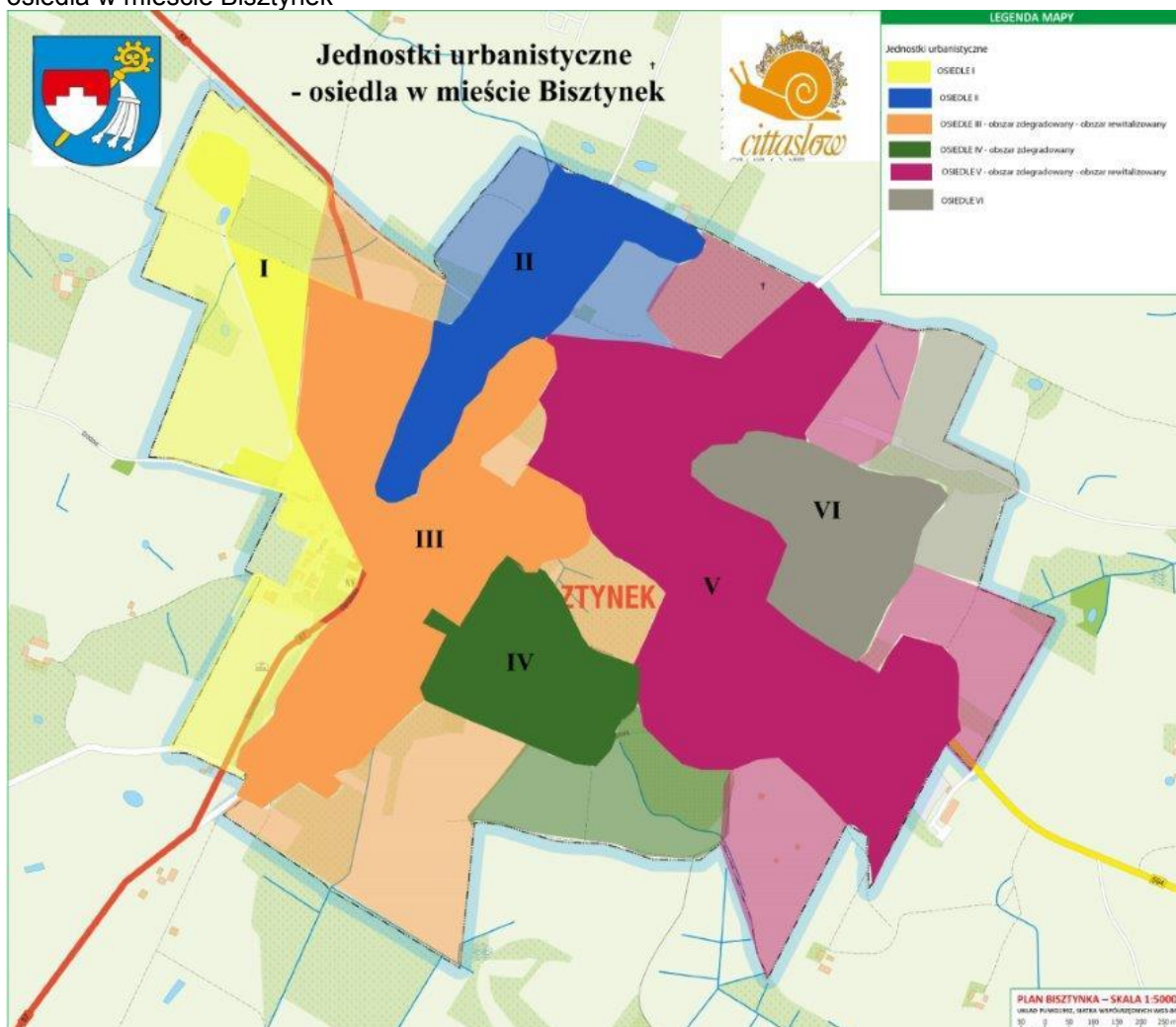
W celu wyznaczenia obszarów kryzysowych przyjęto metodę polegającą na wyznaczeniu jednostek przestrzennych:

1. osiedla w mieście:
 - Osiedle I (ulice: Działkowa, Ogrodowa, Grodzka, Owcza, Stare Osiedle);
 - Osiedle II (ulice: Górnośląska, Karola Miarki, Gustawa Morcinka, Rolna);
 - Osiedle III (ulice: Boczna, pl. Mariana Buczka, Mariana Buczka, Ceglana, Pawła Findera, Fryzjerska, Grunwaldzka, Jana Kochanowskiego, Marii Konopnickiej,

Kościelna, Tadeusza Kościuszki, Krótka, 9 Maja, Mazurska, Stanisława Moniuszki, Reymonta, Henryka Sienkiewicza, Jana Wiktora, Zielona, Stefana Żeromskiego);

- Osiedle IV (ulice: Michała Kajki, Mikołaja Reja, pl. Chopina, Andrzeja Struga, Kąpielowa, Obwodowa);
- Osiedle V (ulice: Kolejowa, Kwiatowa, Nowe Osiedle, Polna, Słoneczna, Szkolna, Wojska Polskiego, pl. Wolności);
- Osiedle VI (ul. Adama Asnyka, Elizy Orzeszkowej, Bolesława Prusa, Spółdzielców, Sportowa).

Rysunek 2. Mapa jednostek urbanistycznych w procesie wyznaczania obszarów zdegradowanych – osiedla w mieście Bisztynek



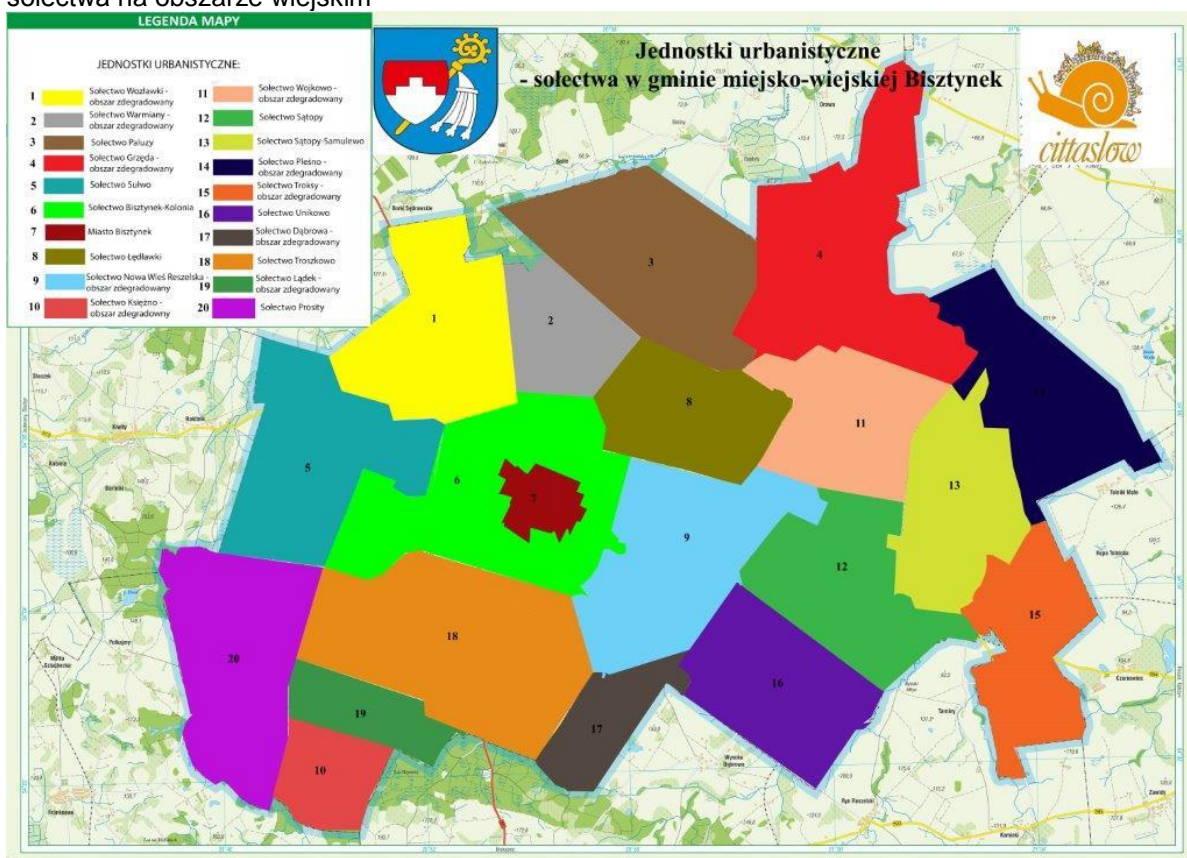
Źródło: Urząd Miejski w Bisztyнку

2. sołectwa w gminie miejsko-wiejskiej Bisztynek:

- Łędlawki
- Paluzy
- Grzęda

- Pleśno
- Wojkowo
- Sątopy
- Nowa Wieś Reszelska
- Unikowo
- Troszkowo
- Łądek
- Dąbrowa
- Księżno
- Prosiły
- Sułowo
- Wozławki
- Warmiany
- Troksy
- Bisztynek
- Sątopy-Samulewo

Rysunek 3. Mapa jednostek urbanistycznych w procesie wyznaczania obszarów zdegradowanych – sołectwa na obszarze wiejskim



Źródło: Urząd Miejski w Bisztyнку

Tabela 15. Liczba ludności i powierzchni jednostek urbanistycznych

Ulice/sołectwa	Liczba mieszkańców	% ogółu ludności	Powierzchnia (ha)	% ogółu powierzchni
Osiedle I	142	2,34%	36,86	0,18%
Osiedle II	127	2,09%	32,21	0,16%
Osiedle III	835	13,77%	35,68	0,18%
Osiedle IV	190	3,13%	33,34	0,16%
Osiedle V	968	15,96%	43,44	0,21%
Osiedle VI	171	2,82%	34,47	0,17%
Sołectwa				
Łędfawki	112	1,85%	666,2	3,28%
Paluzy	264	4,35%	1372,94	6,77%
Grzęda	126	2,08%	1998,8	9,85%
Pleśno	39	0,64%	1051,85	5,18%
Wojkowo	152	2,51%	620,99	3,06%
Sątopy	263	4,34%	972,79	4,79%
Nowa Wieś Reszelska	39	0,64%	1204,38	5,94%
Unikowo	222	3,66%	982,17	4,84%
Troszkowo	248	4,09%	1465,7	7,22%
Łądek	57	0,94%	418,28	2,06%
Dąbrowa	52	0,86%	588,5	2,90%
Księżno	97	1,60%	437,96	2,16%
Prosity	240	3,96%	1309,97	6,46%
Sułowo	115	1,90%	1331,67	6,56%
Wozławki	370	6,10%	1117,65	5,51%
Warmiany	54	0,89%	565,22	2,79%
Troksy	122	2,01%	759,39	3,74%
Biszynek-Kolonia	155	2,56%	2192,38	10,81%
Sątopy-Samulewo	905	14,92%	1015,16	5,00%
Razem	6 065	100,00%	20 288,00	100,00%

Źródło: Urząd Miejski w Bisztyнку

Część analityczna dokonana została na podstawie danych z 2016 r. pochodzących z Urzędu Miejskiego w Bisztyнку, Miejskiego Ośrodka Pomocy Społecznej, Powiatowego Urzędu Pracy w Bartoszycach, Komisariatu Policji w Bisztyнку, Ośrodka Kultury i Aktywności Lokalnej w Bisztyнку oraz z Centralnej Ewidencji i Informacji o Działalności Gospodarczej.

Badając wskaźniki w ramach poszczególnych kryteriów, brano pod uwagę osiągnięte wskaźniki dla wyznaczonych jednostek urbanistycznych, a następnie porównywano je z uzyskanymi danymi dla całej gminy Biszynek. Na obszarze zdegradowanym musi występować koncentracja zjawisk negatywnych, większych niż na terenie gminy. Czyli, aby

wyznaczony teren spełniał wymóg obszaru zdegradowanego, wymagana wartość musi być niższa bądź wyższa od obliczonego wskaźnika dla gminy, przedstawiając tym samym niekorzystną sytuację dla wyznaczonego obszaru.

Na podstawie analizy wskaźnikowej, bazującej na dostępnych danych na poziomie wszystkich jednostek urbanistycznych dokonano analizy koncentracji negatywnych zjawisk społecznych uwzględniając następujące kryteria:

- obciążenie demograficzne,
- poziomu ubóstwa,
- poziomu bezrobocia,
- poziomu przestępczości,
- poziomu edukacji,
- poziomu kapitału społecznego,
- poziomu uczestnictwa w życiu publicznym i kulturalnym.

Tabela 16. Wyniki analizy wskaźnikowej w sferze społecznej

Kryterium	Demografia	Ubóstwo	Bezrobocie	Przestępczość	Edukacja	Udział w życiu publicznym	Udział w życiu kulturalnym
Wyszczególnienie	Liczba ludności w wieku poprodukcyjnym na 100 mieszkańców obszaru	Liczba osób korzystających z zasiłków pomocy społecznej na 100 mieszkańców obszaru	Stosunek osób bezrobotnych pozostających bez pracy 12 miesięcy i dłużej względem osób bezrobotnych na danym obszarze	Liczba przestępstw na 100 mieszkańców danego obszaru	Udział osób bezrobotnych z wykształceniem gimnazjalnym i poniżej w ogólnej liczbie bezrobotnych danego obszaru	Liczba organizacji społecznych na 100 mieszkańców obszaru	Liczba osób zapisanych do Ośrodka Kultury na 100 mieszkańców obszaru
Osiedla w mieście Bisztynek							
Osiedle I	17,61	11,27	2,82%	0,70	20,00%	0,00	0,70
Osiedle II	69,29	7,87	20,00%	0,79	20,00%	0,00	1,57
Osiedle III	13,05	16,17	5,51%	5,75	37,68%	0,36	0,36
Osiedle IV	17,37	22,63	31,25%	4,74	37,50%	0,00	1,05
Osiedle V	22,31	6,10	5,68%	0,04	39,73%	0,21	2,07
Osiedle VI	15,20	4,68	1,75%	0,58	12,50%	0,00	2,34
Sołectwa w gminie Bisztynek							
Łędlawki	12,50	9,82	3,57%	1,79	0,00%	0,00	0,00
Paluzy	18,18	18,18	3,79%	0,38	0,00%	0,38	0,00
Grzęda	16,67	50,00	13,49%	0,79	38,89%	0,79	0,00
Plešno	17,95	92,31	23,08%	7,69	25,00%	0,00	0,00
Wojkowo	11,84	16,45	6,58%	0,66	36,84%	0,00	0,00
Sątopy	14,45	9,89	1,52%	0,76	0,00%	0,38	0,00
Nowa Wieś Reszelska	20,51	25,64	2,56%	5,13	0,00%	0,00	5,13
Unikowo	17,12	18,92	5,41%	0,90	33,33%	0,45	0,00
Troszkowo	18,55	16,13	5,24%	1,61	33,33%	0,40	0,00
Łądek	7,02	45,61	12,28%	1,75	0,00%	0,00	0,00
Dąbrowa	17,31	48,08	7,69%	1,92	0,00%	0,00	0,00
Księżno	11,34	23,71	8,25%	0,00	75,00%	0,00	1,03
Prosity	25,83	5,42	5,00%	1,25	23,53%	0,42	0,00
Sułowo	21,74	22,61	1,74%	0,87	0,00%	0,87	0,00
Wozławki	13,78	18,92	6,49%	1,35	42,42%	0,27	0,27
Warmiany	16,67	20,37	7,41%	0,00	66,67%	0,00	0,00
Troksy	24,59	43,44	15,57%	0,00	0,00%	0,00	0,00
Bisztynek-Kolonia	18,06	10,97	4,52%	1,29	50,00%	0,00	1,94
Sątopy-Samulewo	24,20	11,93	6,63%	1,66	0,00%	0,33	0,99
Średnia dla gminy Bisztynek	17,51	14,69	5,52%	2,24	34,40%	0,26	0,73
wymagana wartość dla obszarów zdegradowanych	wyższy od wskaźnika dla gminy	wyższy od wskaźnika dla gminy	wyższy od wskaźnika dla gminy	wyższy od wskaźnika dla gminy	wyższy od wskaźnika dla gminy	niższy od wskaźnika dla gminy	niższy od wskaźnika dla gminy

Źródło: opracowanie własne

Obciążenie demograficzne pozwala ocenić sytuację demograficzną danej jednostki urbanistycznej. Skutki procesu starzenia się mieszkańców będą występowały w obszarze wzrastającego popytu na usługi z zakresu polityki społecznej i malejącego popytu na usługi edukacyjne. Największy proces starzejącego się społeczeństwa występuje w Bisztyнку na Osiedlu nr II, natomiast na obszarach wiejskich – w sołectwie Prosimy.

Jednym z ważniejszych problemów społecznych jest **ubóstwo**. Konsekwencjami tego negatywnego zjawiska są zachowania patologiczne takie jak np. alkoholizm, narkomania czy przestępczość. Przeciwdziałanie skutkom ubóstwa jest wyzwaniem polityki społecznej każdej jednostki samorządowej. Zgodnie z powyższą tabelą, największy stan kryzowy w pod względem tego kryterium jest w sołectwie Plešno i Grzęda, natomiast w obszarach miejskich - na Osiedlu IV i III.

Jednym z głównych problemów przemian społecznych, gospodarczych i politycznych, jest zjawisko **bezrobocia**. Bezrobocie prowadzi nie tylko do pogorszenia warunków życiowych osób bezrobotnych i ich rodzin, ale również do depresji i zjawisk patologicznych. Największe zjawisko długotrwałego bezrobocia występuje w mieście na Osiedlu nr IV i II, natomiast na obszarach wiejskich – w sołectwie Plešno i Grzęda.

Innym negatywnym zjawiskiem, jakie występuje w gminie Bisztynek jest **przestępczość**. Największa przestępczość ma miejsce na terenach, gdzie panuje większa anonimowość i wzrasta bezrobocie. Należy analizować przyczyny tego zjawiska, co pozwoli lepiej poznać specyfikę zagrożeń oraz stworzyć skuteczne formy przeciwdziałania przestępczości. Największa skala tego zjawiska występuje w sołectwie Plešno, a w Bisztyнку – na Osiedlu III i IV.

Kolejnym czynnikiem kryzysowym, który wpływa na zagrożenie wykluczenia społecznego mieszkańców jest **niski poziom edukacji** poprzez brak dostępu do rynku pracy wymagających odpowiedniego wykształcenia i kwalifikacji. Największe zjawisko niskiego poziomu edukacji występuje w sołectwie Księžno, natomiast w mieście można zaobserwować wśród mieszkańców zamieszkujących Osiedle nr III, IV i V.

Innym negatywnym zjawiskiem społecznym jest **niski poziom udziału w życiu publicznym**. W większości jednostek urbanistycznych w ramach niniejszej analizy, zaangażowanie mieszkańców w życie publiczne jest na niskim poziomie. Przyczyną tego zjawiska może być uważanie, że mieszkańcy nie mają wpływu na to, co się dzieje wokół nich.

Poziom udziału w życiu kulturalnym uwarunkowane jest wieloma czynnikami m.in. aspiracjami i celami życiowymi, stopniem odczuwania i uświadomienia potrzeb kulturalnych.

Analizując zaangażowanie mieszkańców gminy w życiu kulturalnym, należy wskazać na niski ich poziom. Na większości jednostek urbanistycznych występuje stan kryzysowy pod względem udziału w życiu kulturalnym.

Warunkiem uznania jednostki urbanistycznej za obszar zdegradowany pod względem społecznym jest wystąpienie na obszarze danej jednostki minimum 4 zjawisk kryzysowych w sferze społecznej. Przesłankę tę spełniają następujące jednostki urbanistyczne:

- 1) w mieście:
 - Osiedle III;
 - Osiedle IV;
 - Osiedle V;
- 2) sołectwa:
 - Grzęda;
 - Pleśno;
 - Wojkowo;
 - Nowa Wieś Reszelska;
 - Lądek;
 - Dąbrowa;
 - Księżno;
 - Wozławki;
 - Warmiany;
 - Troksy.

Dodatkowo, zgodnie z *Wytycznymi w zakresie rewitalizacji w programach operacyjnych na lata 2014-2020* diagnozuje się, czy na obszarze koncentracji negatywnych zjawisk społecznych występuje co najmniej jedno negatywne zjawisko ze sfery:

- 1) gospodarczej – np. niski stopień przedsiębiorczości,
- 2) technicznej – w szczególności degradacja stanu technicznego obiektów budowlanych, w tym o przeznaczeniu mieszkaniowym, oraz nie funkcjonowanie rozwiązań technicznych umożliwiających efektywne korzystanie z obiektów budowlanych, w szczególności w zakresie energooszczędności i ochrony środowiska,
- 3) środowiskowej – przekroczenie standardów jakości środowiska, obecności odpadów stwarzających zagrożenie dla życia, zdrowia, ludzi, ludzi bądź stanu środowiska,
- 4) przestrzenno-funkcjonalnych – w szczególności niewystarczającego wyposażenia w infrastrukturę techniczną i społeczną lub jej złego stanu technicznego, braku podstawowych usług lub ich niskiej jakości, niedostosowania rozwiązań urbanistycznych do zmieniającej się funkcji obszaru, niskiego poziomu obsługi komunikacyjnej, niedobory lub niskiej.

Do dalszej analizy wybrano sferę gospodarczą.

Tabela 17. Wyniki analizy wskaźnikowej sfery gospodarczej

Kryterium	Poziom przedsiębiorczości			
	Liczba podmiotów wpisanych do CEIDG na 100 ludności na danym obszarze	Udział nowo zarejestrowanych podmiotów gospodarczych w 2014 na danym obszarze do liczby podmiotów gospodarczych	Udział wyrejestrowanych podmiotów gospodarczych z CEIDG w 2014 na danym obszarze do liczby podmiotów gospodarczych	Liczba wyrejestrowanych podmiotów gospodarczych na 100 mieszkańców danego obszaru
Osiedla w mieście Bisztynek				
Osiedle III	4,19	11,43%	14,29%	0,60
Osiedle IV	1,58	33,33%	66,67%	1,05
Osiedle V	2,38	4,35%	21,74%	0,52
Sołectwa w gminie Bisztynek				
Grzęda	14,29	25,00%	0,00%	0,00
Pleśno	0,00	0,00%	0,00%	0,00
Wojkowo	3,03	0,00%	0,00%	0,00
Nowa Wieś Reszelska	0,00	0,00%	0,00%	5,13
Lądek	5,56	0,00%	0,00%	0,00
Dąbrowa	0,00	0,00%	0,00%	0,00
Księżno	3,85	0,00%	0,00%	0,00
Wozławki	14,29	25,00%	8,33%	0,27
Warmiany	12,50	0,00%	100,00%	1,85
Troksy	0,00	0,00%	0,00%	0,82
Średnia dla gminy Bisztynek	14,56	13,33%	18,00%	0,45
wymagana wartość dla obszarów zdegradowanych	niższy od wskaźnika dla gminy	niższy od wskaźnika dla gminy	wyższy od wskaźnika dla gminy	wyższy od wskaźnika dla gminy

Źródło: opracowanie własne

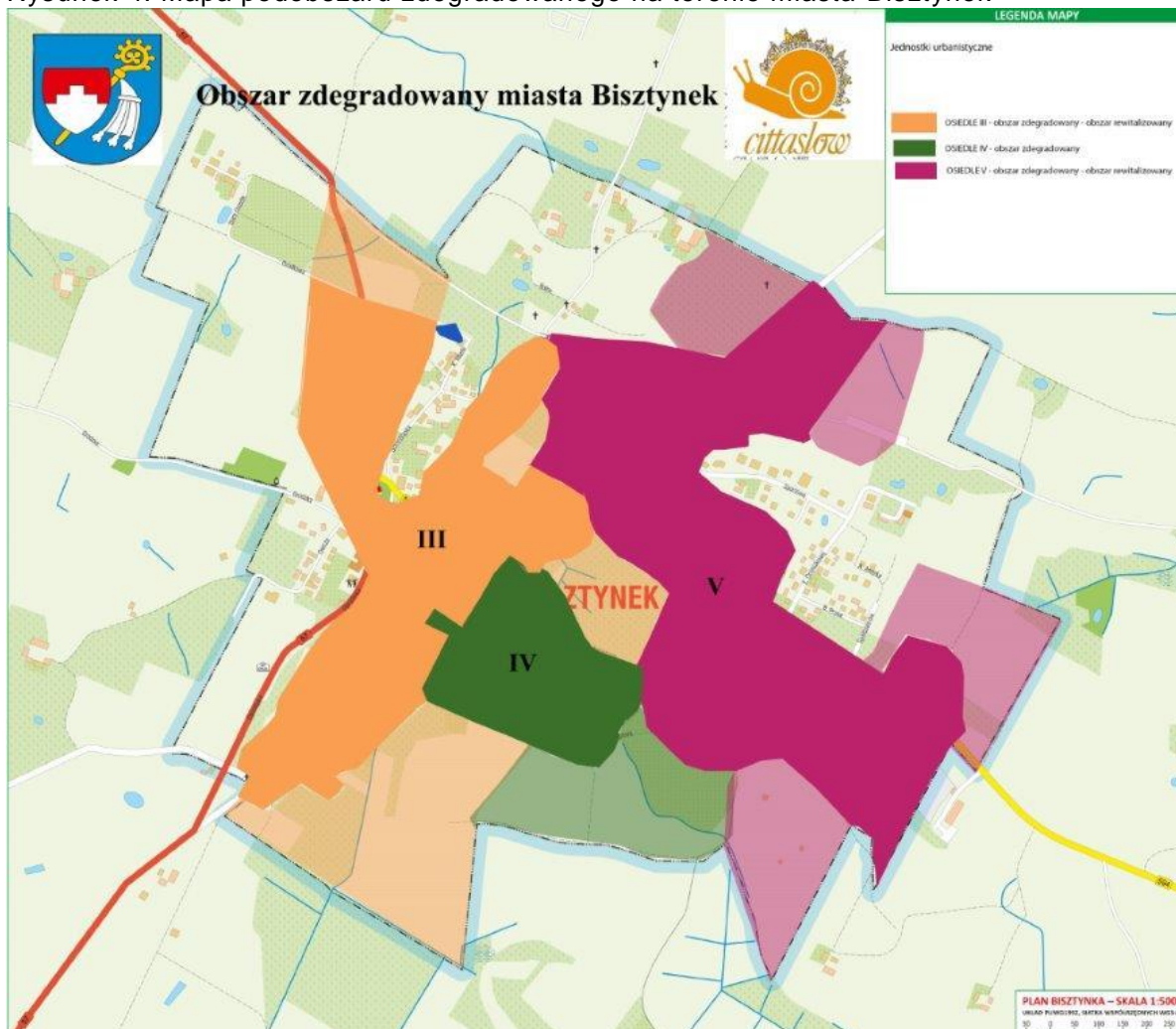
W powyższej tabeli przeanalizowano przedsiębiorczość mieszkańców gminy Bisztynek na obszarach urbanistycznych, na których znajdują się stany kryzysowe w sferze społecznej. Zgodnie z przeprowadzaną analizą w gminie Bisztynek występuje niski poziom przedsiębiorczości mieszkańców.

Warunkiem uznania jednostki urbanistycznej (z Tabeli 17) za obszar zdegradowany jest wystąpienie na obszarze danej jednostki minimum 3 zjawisk kryzysowych w sferze gospodarczej. Przesłankę tę spełniają następujące jednostki urbanistyczne:

- 1) w mieście:

- Osiedle III;
- Osiedle IV;
- Osiedle V;

Rysunek 4. Mapa podobszaru zdegradowanego na terenie miasta Bisztynek

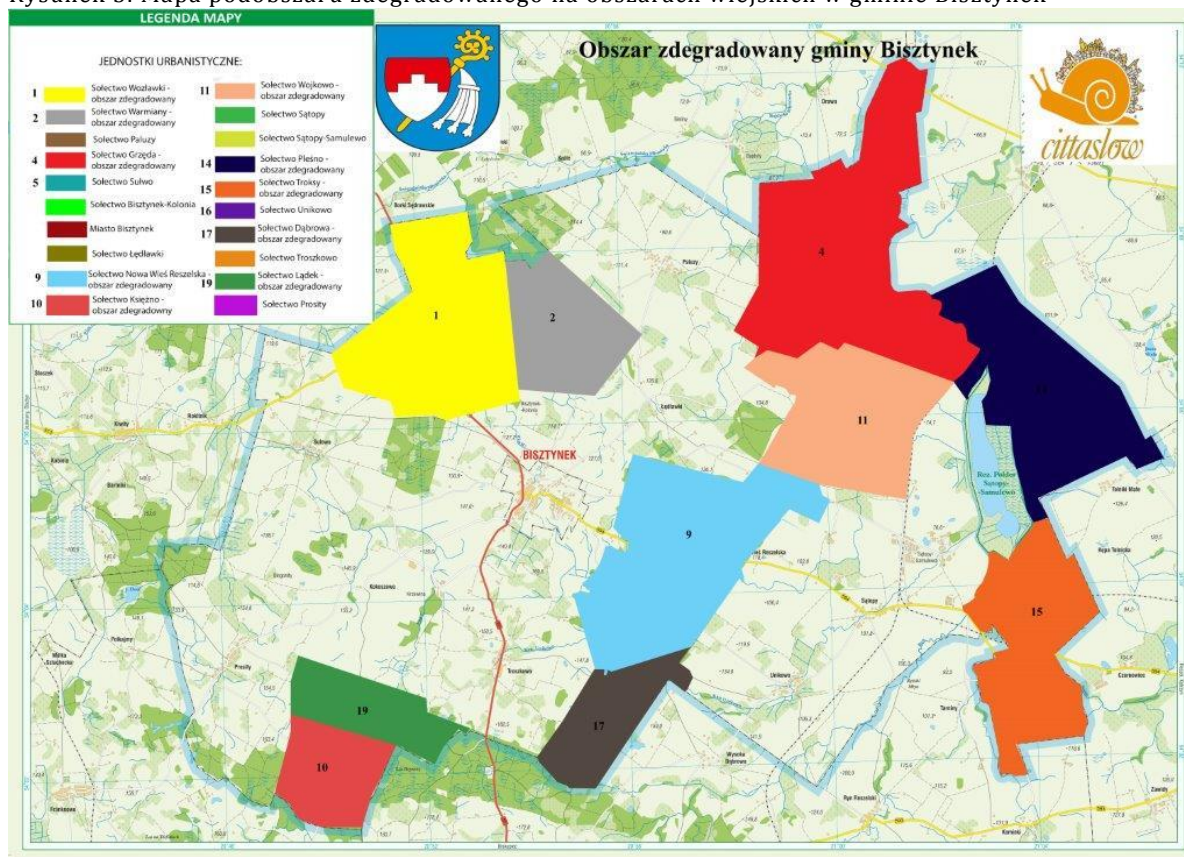


Źródło: Urząd Miejski w Bisztyнку

2) sołectwa:

- Nowa Wieś Reszelska;
- Warmiany;
- Troksy.

Rysunek 5. Mapa podobszaru zdegradowanego na obszarach wiejskich w gminie Bisztynek



Źródło: Urząd Miejski w Bisztyнку

Zgodnie z powyższą analizą wskaźnikową, obszar zdegradowany występujący w gminie Bisztynek zamieszkiwany jest przez 2208 osób (w tym 1993 osób w mieście), co stanowi 36,41% ludności gminy Bisztynek.

Natomiast obszar zdegradowany wynosi 2641,45 ha, co stanowi 13,02% powierzchni gminy Bisztynek.

4.2. Delimitacja obszaru rewitalizacji

Dla wyznaczenia zasięgu obszaru rewitalizacji kierowano się następującymi przesłankami wynikającymi z *Wytucznych w zakresie rewitalizacji w programach operacyjnych na lata 2014-2020*:

- obszar rewitalizacji to całość lub część obszaru zdegradowanego, cechującego się szczególną koncentracją negatywnych zjawisk;
- obszar rewitalizacji to obszar o istotnym znaczeniu dla rozwoju lokalnego;
- obszar rewitalizacji nie może obejmować terenów większych niż 20% gminy oraz nie może być zamieszkiwany przez więcej niż 30% mieszkańców gminy.

Ponadto, zgodnie z interpretacją Ministerstwa Infrastruktury i Rozwoju obszar rewitalizacji nie powinien być wyznaczany jedynie na podstawie danych ilościowych pokazujących najbardziej intensywną degradację. Obszar rewitalizacji powinien zostać wyznaczony w taki sposób, aby umożliwić obszarowi rewitalizacji rozwój z wykorzystaniem lokalnych czynników.

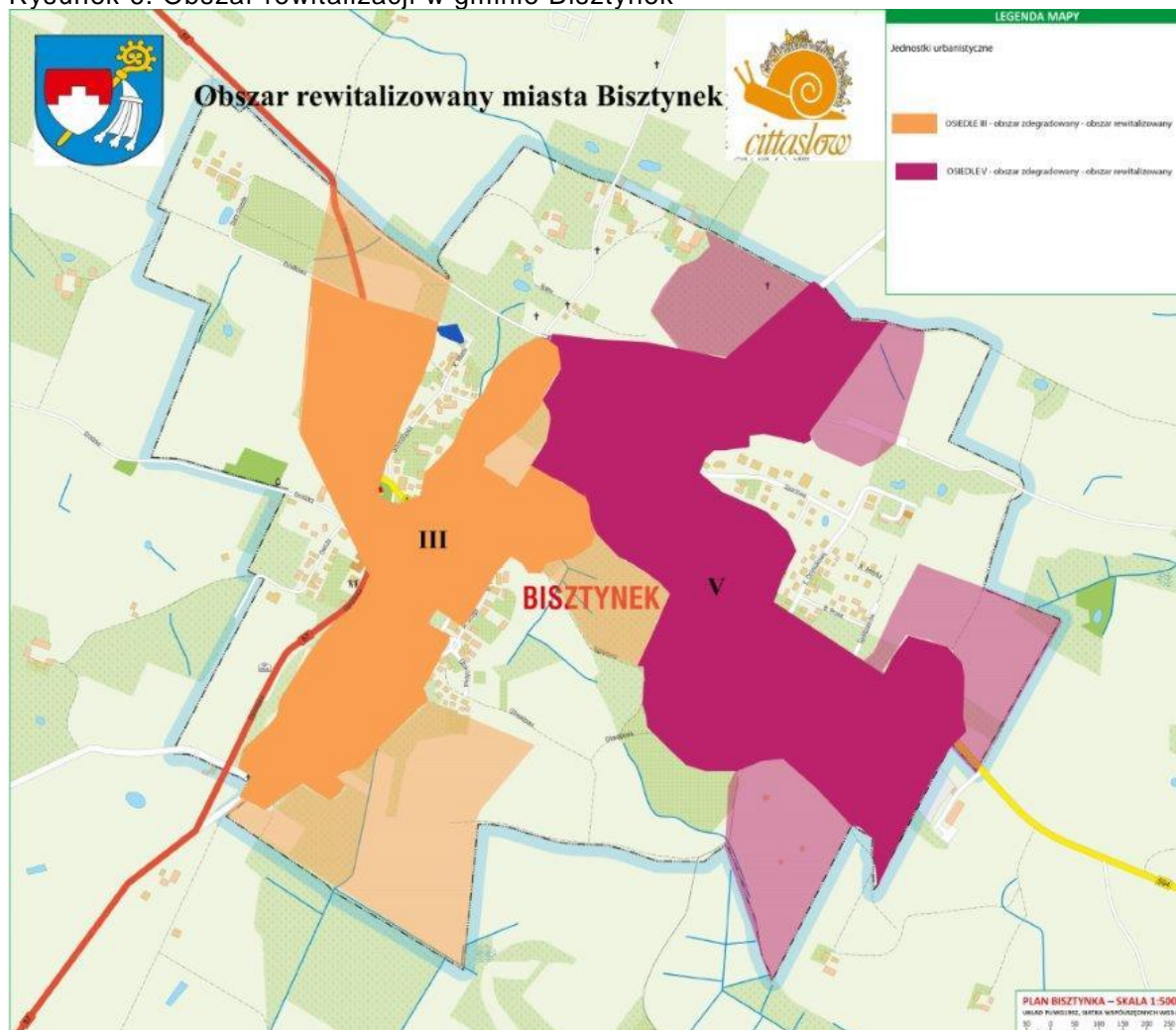
W związku z powyższym zdiagnozowano lokalne czynniki rozwoju na obszarze miejskim i wiejskim, które potencjalnie mogłyby wspierać działania na obszarze rewitalizowanym. Czynnikiem rozwoju są m.in. ład przestrzenny zabudowy, występowanie terenów zieleni i rekreacji, obiektów sportowych i handlowych. Ważnymi elementami rozwoju jest również dostępność usług w sferze zdrowia, opieki społecznej, oświaty i kultury. Wiodącym czynnikiem z punktu widzenia rozwoju lokalnego są warunki do powstawania nowych firm a tym samym możliwość pozyskania pracy.

W związku z tym zrezygnowano z wyznaczenia obszaru rewitalizacji na obszarach wiejskich ze względu na ich niski stopień oddziaływania na lokalny rozwój gminy oraz z powodu braku infrastruktury społecznej, która mogłaby taki rozwój społeczny wspierać.

Ze względu na fakt, że wyznaczony obszar zdegradowany na terenie miasta przekraczał limity wskazane w ostatniej przesłance Wytycznych wymienionej powyżej, wskazano obszar rewitalizacji, który w największym stopniu cechuje się zarówno koncentracją negatywnych zjawisk (w sferze społecznej oraz gospodarczej) oraz ma istotne znaczenie dla rozwoju lokalnego pod względem nie tylko społecznym, ale również gospodarczym. Zaniechanie jakichkolwiek działań spowoduje zahamowanie rozwoju lokalnej przedsiębiorczości, obniżenie jakości estetyki przestrzeni miasta, jak również pogorszenie jakości życia mieszkańców.

Zgodnie z powyższymi zapisami wyznaczono obszar rewitalizacji obejmujący część obszaru zdegradowanego o powierzchni 79,12 ha, co stanowi 0,39% powierzchni gminy miejsko-wiejskiej Bisztynek i zamieszkały przez 1803 osoby, co stanowi 29,73% mieszkańców gminy.

Rysunek 6. Obszar rewitalizacji w gminie Bisztynek



Źródło: Urząd Miejski w Bisztyнку

Obszar rewitalizowany usytuowany jest w centralnej i południowej części miasta Bisztynek i obejmuje swym zasięgiem Osiedle nr III i V.

Wyznaczony obszar pod względem przestrzenno-funkcyjnym jest jednym z najważniejszych obszarów w Bisztyнку, gdyż pełni następujące funkcje:

1. administracyjną: Urząd Miejski, Miejski Ośrodek Pomocy Społecznej;
2. społeczną:
 - służba zdrowia: "Sanitas" Niepubliczna Przychodnia Lekarska;
 - oświata – Przedszkole Samorządowe, Szkoła Podstawowa, Gimnazjum;
 - religia – Kościół św. Michała Archanioła, Kościół pw. św. Macieja Apostoła i Najdroższej Krwi Chrystusa w Bisztyнку;
 - infrastruktura kulturalna – Ośrodek Kultury i Aktywności Lokalnej, Biblioteka Publiczna, Brama Lidzbarska w Bisztyнку;
 - bezpieczeństwo: posterunek Policji.

3. usługową: banki, sklepy, kwiaciarnia, apteki, punkty gastronomiczne.
4. mieszkaniową.

Zidentyfikowane problemy:

- bardzo wysoki poziom bezrobocia, w tym długotrwałego,
- niski poziom wykształcenia osób bezrobotnych,
- największa w mieście skala problemów społecznych, w szczególności związanych z uzależnieniami, sytuacją w rodzinach, zagrożeniem wykluczenia wśród dzieci i młodzieży,
- występowanie zjawiska przemocy w rodzinach,
- duża liczba klientów pomocy społecznej m.in. z powodu ubóstwa i długotrwałej choroby,
- zły stan techniczny i niska wartość użytkowa budynków (w tym instalacji i urządzeń technicznych) oraz ich duża energochłonność; bardzo duże potrzeby termomodernizacyjne,
- duża liczba mieszkań komunalnych zlokalizowanym w budynkach wymagających pilnej modernizacji,
- duże natężenie ruchu samochodowego, zły stan części dróg,
- niezagospodarowane lub zdegradowane przestrzenie publiczne i podwórka,
- negatywny wpływ na stan środowiska naturalnego oraz wizerunek miasta niszczących budynków i niezagospodarowanych terenów

Potrzeby rewitalizacji:

- ożywienie społeczno-gospodarcze,
- eliminowanie bądź ograniczanie nasilenia negatywnych zjawisk społecznych,
- uzyskanie ładu przestrzennego i poprawa estetyki miasta,
- zwiększenie wartości rewitalizowanych nieruchomości,
- poprawa wizerunku przestrzeni miejskiej,
- zainicjowanie i wzmocnienie współpracy między lokalnymi podmiotami przy działaniach społecznych,
- włączenie mieszkańców do procesu decyzyjnego (partycypacja społeczna),
- wzrost liczby turystów odwiedzających obszary zrewitalizowane,
- wzrost liczby podmiotów gospodarczych w obszarze oddziaływania programu.

Efekty planowanej rewitalizacji

Centrum Bisztynka (Stare Miasto) predestynowane jest do wykształcenia strefy miejskiej o najwyższej jakości przestrzeni publicznej z koncentracją usług śródmiejskich i rewitalizacją

istniejącej zabudowy. Cele społeczne koncentrują się na wzroście zatrudnienia, walce z wykluczeniem społecznym (ze szczególnym uwzględnieniem dzieci i młodzieży) oraz poprawie jakości i dostępności usług społecznych. Cele te zostaną zrealizowane poprzez osiągnięcie w centrum następujących efektów:

- aktywizację społeczno-zawodową mieszkańców, w tym dzieci i młodzieży,
- rozwój przedsiębiorczości,
- podniesienie dostępności i jakości usług społecznych i zdrowotnych,
- zmniejszenie liczby osób uzależnionych,
- poprawę sytuacji w rodzinach,
- podniesienie poziomu aktywności i integracji społecznej,
- poprawa stanu zagospodarowania i estetyki przestrzeni publicznej,
- poprawa stanu technicznego budynków i ich otoczenia,
- ochronę i wykorzystanie walorów kulturowych, w tym obiektów zabytkowych,
- wykreowanie otwartych, estetycznych, bezpiecznych i wielofunkcyjnych przestrzeni publicznych integrujących różne grupy społeczne i wiekowe,
- poprawę jakości infrastruktury komunikacyjnej, usprawnienie organizacji ruchu,
- poprawę stanu środowiska naturalnego (głównie poprzez zwiększenie efektywności energetycznej budynków i likwidację niskich źródeł emisji zanieczyszczeń oraz zwiększenie powierzchni terenów zielonych),
- zwiększenie powierzchni zrewitalizowanych i odnowionych na terenie miejskim,
- renowacje obiektów zabytkowych w obszarze rewitalizacji,
- adaptacje i przystosowanie obiektów do pełnienia nowych funkcji (społecznych, kulturalnych, gospodarczych itp.) budynkom i terenom zrewitalizowanym.

5. Określenie wizji i celów rewitalizacji

5.1. Wizja

Stare Miasto Bisztyńska miejscem zamieszkania ludzi aktywnych, przedsiębiorczych, wykorzystujących dziedzictwo historyczne i uwarunkowania przyrodnicze dla rozwoju.

5.2. Cel główny rewitalizacji Starego Miasta

Aktywizowanie społeczne, gospodarcze i infrastrukturalne obszaru zagrożonego marginalizacją i skuteczne włączenie go w procesy rozwojowe.

5.3. Cele szczegółowe rewitalizacji

1. Zwiększenie zatrudnienia i rozwój przedsiębiorczości.
2. Poprawa jakości i dostępności usług publicznych.
3. Zintegrowanie mieszkańców, zapobieganie i przeciwdziałanie wykluczeniu społecznemu.
4. Wzrost potencjału turystycznego i sportowo-rekreacyjnego.
5. Podniesienie atrakcyjności przestrzeni publicznych.
6. Poprawa stanu technicznego budynków mieszkalnych i użyteczności publicznej.

Cele szczegółowe, zadania/działania rewitalizacji:

1. Zwiększenie zatrudnienia i rozwój przedsiębiorczości
 - 1) Podnoszenie kwalifikacji osób bezrobotnych, w szczególności długotrwale pozostających bez pracy,
 - 2) Pomoc w zdobyciu doświadczenia zawodowego,
 - 3) Wspieranie zakładania i prowadzenia własnej działalności gospodarczej,
 - 4) Wspieranie przedsiębiorczości społecznej,
 - 5) Kształcenie postaw przedsiębiorczych wśród dzieci i młodzieży.
2. Poprawa jakości i dostępności usług publicznych
 - 1) Aktywizacja i integracja osób oraz rodzin ze środowisk zagrożonych wykluczeniem i wykluczonych społecznie,
 - 2) Przeciwdziałanie uzależnieniom i ograniczenie ich negatywnych skutków,
 - 3) Przeciwdziałanie zjawisku przemocy w rodzinie,
 - 4) Zwiększanie aktywności mieszkańców na rzecz rozwoju lokalnego,
 - 5) Tworzenie warunków dla inicjatyw społecznych oraz powstawania i rozwoju lokalnych społeczności,
 - 6) Wspieranie postaw obywatelskich,

- 7) Rozwój aktywności organizacji pozarządowych,
 - 8) Rozwój partycypacji społecznej i wolontariatu.
3. Zintegrowanie mieszkańców, zapobieganie i przeciwdziałanie wykluczeniu społecznemu
- 1) Poprawa warunków infrastrukturalnych i wyposażenia w instytucjach świadczących usługi społeczne,
 - 2) Utworzenie zintegrowanego systemu pomocy i wsparcia,
 - 3) Rozwój oferty usług przez podmioty świadczące usługi społeczne,
 - 4) Podnoszenie świadomości społecznej w zakresie radzenia sobie z trudnościami i problemami społecznymi,
 - 5) Profilaktyka zdrowotna w zakresie chorób cywilizacyjnych,
 - 6) Poprawa infrastruktury ochrony zdrowia.
4. Podniesienie atrakcyjności przestrzeni publicznych
- 1) Modernizacja i zagospodarowanie podwórek jako narzędzie aktywizacji i integracji mieszkańców,
 - 2) Zagospodarowanie/rozwój przestrzeni publicznych pod cele społeczne, kulturalne i gospodarcze,
 - 3) Nadawanie nowych i przywracanie funkcji społecznych i gospodarczych zdegradowanym obszarom,
 - 4) Budowa i przebudowa dróg wewnętrznych w obszarze rewitalizacji.
5. Wzrost potencjału turystycznego i sportowo-rekreacyjnego
- 1) Zagospodarowanie pustych lub zdegradowanych przestrzeni publicznych na cele turystyczne i sportowo-rekreacyjne,
 - 2) Ochrona, zachowanie i zabezpieczenie obiektów zabytkowych,
 - 3) Dostosowanie instytucji kultury (infrastruktura i oferta) do nowoczesnej działalności kulturalnej,
 - 4) Utworzenie i promocja produktów turystycznych.
6. Poprawa stanu technicznego budynków mieszkalnych i użyteczności publicznej
- 1) Modernizacja energetyczna budynków użyteczności publicznej,
 - 2) Modernizacja (w tym energetyczna) budynków wielorodzinnych,
 - 3) Wprowadzenie inteligentnych systemów zarządzania energią,
 - 4) Edukacja w zakresie efektywności energetycznej.

6. Opis Zintegrowanych Przedsięwzięć

Zasadniczym celem działań Programu Rewitalizacji jest ożywienie gospodarcze i społeczne, nadanie obiektom i terenom zdegradowanym nowych funkcji społecznych (w tym kulturalnych, edukacyjnych i rekreacyjnych) oraz rozwiązywanie problemów społecznych. Projekty realizowane w ramach LPR powinny przyczyniać się do tworzenia miejsc pracy oraz przeciwdziałania wykluczeniu społecznemu.

Nazwa zintegrowanego przedsięwzięcia nr 1

Młodzieżowy Klub Integracji Społecznej w Bisztyнку - instrumentem wsparcia życiowego i umiejętności społecznych młodych mieszkańców Bisztyńka

Rysunek 7. mapa zintegrowanego przedsięwzięcia nr 1



Tytuł projektu 1.1.	Utworzenie Młodzieżowego Klubu Integracji Społecznej – działalność przedmiotowa
Podmioty realizujące	Gmina Bisztynek
Opis Zintegrowanego Przedsięwzięcia Inwestycyjnego – przedmiot przedsięwzięcia,	Konieczność realizacji projektu wynika z potrzeb zdiagnozowanych w środowisku młodzieży Bisztyńka. Spora grupa tej młodzieży po ukończeniu 18 lat nie podejmuje nauki ani

<p>zakres rzeczowy, krótki opis, uzasadnienie potrzeby realizacji</p>	<p>pracy. Wolny czas wynikający z braku zajęcia spędza na nieformalnych spotkaniach rówieśników, co często doprowadza do zachowań patologicznych.</p> <p>Celem głównym Młodzieżowego Klubu Integracji Społecznej w Bisztyнку jest: stworzenie warunków rozwoju młodzieży zagrożonej demoralizacją i uzależnieniami poprzez zintegrowany system wsparcia dla młodych mieszkańców miasta i ich rodzin. Zajęcia skierowane będą na wykształcenie umiejętności pozwalających na pełnienie ról społecznych, wyboru zawodu, zdobycia kompetencji i umiejętności, podniesienia kwalifikacji, nauki planowania życia i zaspokojenia potrzeb własnym staraniem, uczenia umiejętności racjonalnego gospodarowania posiadanymi środkami pieniężnymi i rozwijania zainteresowań.</p> <p>W ramach projektu przewiduje się aktywizację młodzieży wykluczonej, oraz zagrożonej wykluczeniem społecznym zgodnie ze zindywidualizowaną ścieżką rozwoju.</p> <p>Adresatami projektu będzie młodzież w wieku 16-22 lata</p> <p>Działania prowadzone w klubie zmierzać będą do:</p> <ul style="list-style-type: none"> – włączenia i zaangażowania młodzieży w tworzenie miejsca, które chronić będzie od przemocy i zachowań patologicznych – monitorowania przez młodzież KLUBU miejsc nieformalnych spotkań rówieśników w celu werbowania nowych klubowiczów, – prowadzenia zajęć aktywizujących, terapeutycznych i edukacyjnych, których celem będzie uświadomienie młodzieży konsekwencji jakie za sobą niosą uzależnienia i inne patologie społeczne, – wskazywania alternatywnych form spędzania czasu wolnego i jego wspólne organizowanie, rozwijanie talentów i zainteresowań, – rozszerzenia i podniesienia jakości świadczonych usług na rzecz młodzieży z grup szczególnego ryzyka poprzez: <ul style="list-style-type: none"> – objęcie w uzasadnionych przypadkach pracą socjalną rodziny młodzieży uczestniczącej w zajęciach Klubu, – możliwość skorzystania z indywidualnych konsultacji specjalistów z różnych dziedzin życia,
--	---

	<ul style="list-style-type: none"> – pomoc w dotarciu do specjalistycznych placówek, – pomoc w znalezieniu zatrudnienia dla młodzieży mającej trudności w podjęciu zatrudnienia poprzez włączenie jej np. w zajęcia Klubu Integracji Społecznej, – wspierania młodzieży w pokonywaniu trudności życiowych i barier, z którymi młodzież spotyka się w życiu codziennym <p>Cele szczegółowe MKIS:</p> <ul style="list-style-type: none"> – przeciwdziałanie niedostosowaniu społecznemu, przestępczości i uzależnieniu wśród młodzieży, – przeciwdziałanie marginalizacji i wykluczeniu społecznemu młodzieży, – podniesienie świadomości istnienia zagrożeń związanych z alkoholem, narkotykami i przemocą, – organizowanie różnych form wspierania młodzieży, – twórcze zagospodarowanie wolnego czasu, – promowanie pozytywnych form spędzania wolnego czasu, – podniesienie kwalifikacji (szkoły, kursy, szkolenia)
Zakres zadań	<p>Sposób realizacji, zadania:</p> <ul style="list-style-type: none"> – indywidualne i grupowe zajęcia wychowawczo-resocjalizacyjne – indywidualne i grupowe poradnictwo psychologiczne – grupowe zajęcia edukacyjno-wychowawcze uczące radzenia sobie w sytuacjach trudnych, kształtujące postawy życiowe, – pomoc w rozwiązywaniu kryzysów szkolnych, rodzinnych, rówieśniczych i osobistych, – przygotowania do egzaminów, korepetycje, pomoc w odrabianiu lekcji – organizowanie grup wsparcia i samopomocy,

	<ul style="list-style-type: none"> – promowanie i organizowanie wolontariatu, – współpraca z rodziną uczestnika Klubu, – organizowanie szkoleń m.in: <ul style="list-style-type: none"> • Kurs komputerowy (np. grafiki komputerowej) • Kurs pierwszej pomocy przedmedycznej • Kurs na prawo jazdy kat. B lub podniesienie kategorii (na samochody ciężarowe, autobusy, tramwaje) • Nauka języków obcych – promowanie alternatywnych form spędzania czasu wolnego przez organizowanie kół zainteresowań (fotografia, komputery, formy teatralne, kabaret itp.) – organizacja zajęć sportowych, – wizyty studyjne, wycieczki krajoznawcze, wyjazdy na basen, do kina itp. – prowadzenie współpracy z podmiotami działającymi na rzecz młodzieży, – diagnozowanie potrzeb i problemów uczestników Klubu, – pomoc w znalezieniu zatrudnienia dla młodzieży mającej trudności w podjęciu zatrudnienia poprzez włączenie jej np. w zajęcia Klubu Integracji Społecznej
Lokalizacja	Brama Lidzbarska w Bisztyнку
Wartość projektu (PLN)	548 000,00
Okres realizacji	2019-2020
Priorytet inwestycyjny	9i-Aktywne włączenie, w tym z myślą o promowaniu równych szans oraz aktywnego uczestnictwa i zwiększaniu szans na zatrudnienie
Rezultaty	<ul style="list-style-type: none"> – aktywizacja społeczno-zawodowa młodzieży, – poprawa sytuacji w rodzinach, – rozwój przedsiębiorczości, – podniesienie poziomu aktywności społecznej, – poprawa jakości i dostępności oferty usług społecznych,

	<ul style="list-style-type: none"> – włączenie społeczne osób wykluczonych, – wzrost integracji i aktywizacji mieszkańców, – wzrost kapitału społecznego, – zmniejszenie liczby osób uzależnionych, lub zagrożonych uzależnieniem. – pozyskanie zdolności samodzielnego funkcjonowania na rynku pracy,
Wskaźniki rezultatu	<ul style="list-style-type: none"> – liczba osób młodych zagrożonych wykluczeniem społecznym poszukujących pracy po opuszczeniu programu – liczba osób zagrożonych wykluczeniem społecznym, pracujących po opuszczeniu programu (łącznie z pracującymi na własny rachunek) – liczba osób zagrożonych wykluczeniem społecznym, które uzyskały kwalifikacje po opuszczeniu programu – liczba uczestników projektu, którzy po zakończeniu udziału w projekcie dokonali postępu w procesie aktywizacji społ.-zatrudnieniowej i zmniejszenia dystansu do zatrudnienia
Odniesienie do celów rewitalizacji	<ol style="list-style-type: none"> 1. Zwiększenie zatrudnienia i rozwój przedsiębiorczości 2. Poprawa jakości i dostępności usług publicznych 3. Zintegrowanie mieszkańców, zapobieganie i przeciwdziałanie wykluczeniu społecznemu 4. Wzrost potencjału turystycznego i sportowo-rekreacyjnego 5. Podniesienie atrakcyjności przestrzeni publicznych 6. Poprawa stanu technicznego budynków mieszkalnych i użyteczności publicznej

Tytuł projektu 1.2.	Młodzieżowy Klub Integracji Społecznej – adaptacja Bramy Lidzbarskiej wraz z zagospodarowaniem otoczenia
Podmioty realizujące	Gmina Bisztynek
Opis Zintegrowanego Przedsięwzięcia Inwestycyjnego – przedmiot przedsięwzięcia, zakres rzeczowy, krótki opis, uzasadnienie potrzeby realizacji	<p>Przystosowanie zabytkowego obiektu Bramy Lidzbarskiej do nowej funkcji społecznej na Młodzieżowy Klub Integracji Społecznej wraz z nadaniem walorów funkcjonalnych i estetycznych przyległej przestrzeni publicznej.</p> <p>Działanie inwestycyjne skierowane na poprawę jakości obszarów problemowych dla włączenia społeczności je zamieszkujących, mające na celu usunięcie deficytów funkcji przestrzeni i substancji budowlanej.</p>

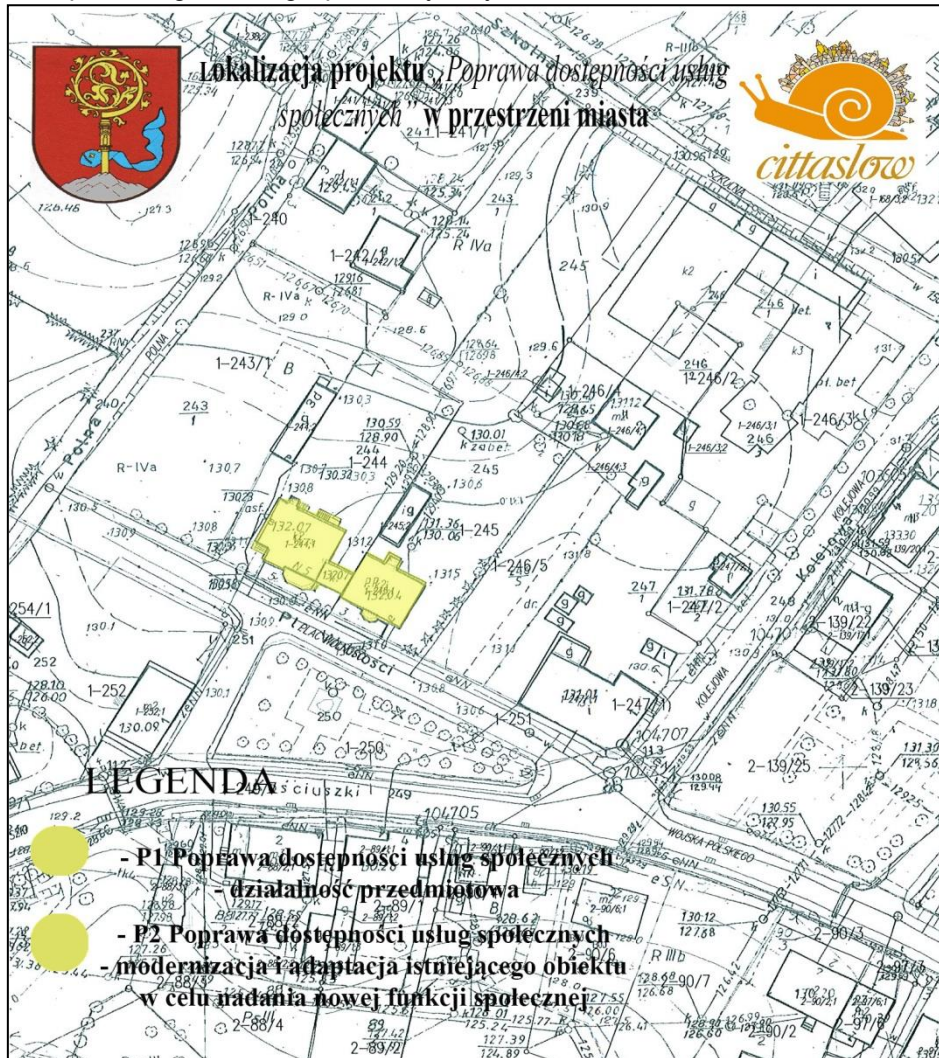
	<p>Cel – Stworzenie młodzieży szans i odpowiednich warunków na otrzymanie wszechstronnej pomocy i wsparcia od profesjonalistów zajmujących się profilaktyką problemową, wskazanie alternatywnych i pożytecznych form organizacji i spędzania wolnego czasu, aktywizacja osób mających trudności z wejściem i utrzymaniem się na rynku pracy.</p>
Zakres zadań	<p>Opracowanie dokumentacji projektowej w zakresie niezbędnym do przystosowania obiektu do nowej funkcji i wytycznych konserwatorskich wraz z zagospodarowaniem przestrzeni przyległej do obiektu.</p> <p>Prace restauratorskie i budowlane prowadzone na podstawie uzyskanych pozwoleń.</p> <p>Zakres prac obejmie dostosowanie obiektu do pełnienia nowej funkcji społecznej, utworzenie pomieszczeń do pracy indywidualnej z członkami Klubu, jak i pomieszczenia do prowadzenia zajęć grupowych.</p> <p>Przewidywalny zakres obejmuje: prace adaptacyjne wewnątrz, prace restauracyjne zewnętrzne z zachowaniem historycznej formy, zagospodarowaniem przestrzeni przyległej do obiektu.</p>
Lokalizacja	Brama Lidzbarska w Bisztyнку
Wartość projektu (PLN)	1 936 000,00
Okres realizacji	2017 - 2018
Priorytet inwestycyjny	9b – Wspieranie rewitalizacji fizycznej, gospodarczej i społecznej ubogich społeczności na obszarach miejskich i wiejskich
Rezultaty	<ul style="list-style-type: none"> – włączenie społeczne młodych osób wykluczonych, – wzrost integracji i aktywizacji mieszkańców, – poprawa jakości i dostępności oferty usług społecznych, – poprawa jakości zagospodarowania przestrzeni miejskiej
Wskaźniki rezultatu	– zachowanie w odpowiednim stanie budynków, w tym obiektów zabytkowych
Odniesienie do celów rewitalizacji	<ol style="list-style-type: none"> 1. Zwiększenie zatrudnienia i rozwój przedsiębiorczości 2. Poprawa jakości i dostępności usług publicznych 3. Zintegrowanie mieszkańców, zapobieganie i przeciwdziałanie

	<p>wykluczeniu społecznemu</p> <ol style="list-style-type: none">4. Wzrost potencjału turystycznego i sportowo-rekreacyjnego5. Podniesienie atrakcyjności przestrzeni publicznych6. Poprawa stanu technicznego budynków mieszkalnych i użyteczności publicznej
--	--

Nazwa zintegrowanego przedsięwzięcia nr 2

Poprawa warunków centrum Bisztynka w wymiarze przestrzennym, społecznym, kulturowym i gospodarczym

Rysunek 8. mapa zintegrowanego przedsięwzięcia nr 2



<p>Tytuł projektu 2.1.</p>	<p>Poprawa dostępności usług społecznych – działalność przedmiotowa</p>
<p>Podmioty realizujące</p>	<p>Gmina Bisztynek</p>
<p>Opis Zintegrowanego Przedsięwzięcia Inwestycyjnego – przedmiot przedsięwzięcia, zakres rzeczowy, krótki opis, uzasadnienie potrzeby realizacji</p>	<p>Konieczność realizacji projektu wynika ze zdiagnozowanych potrzeb w Bisztyнку, m.in. potrzeby doradztwa gospodarczego w zakresie ekonomii społecznej, prawnego i socjalnego. Uzasadnienie potrzeby – konieczność realizacji projektu wynika z braku pomieszczeń, w których świadczone by były równocześnie usługi zwiększające koniunkturę, pomieszczenia biurowe, w których mieszkańcy mogliby załatwić istotne dla nich sprawy jak i</p>

	<p>uzyskać niezbędne porady w zakresie spraw społecznych, gospodarczych i socjalnych.</p> <p>Udostępnienie Miejskiemu Ośrodkowi Pomocy Społecznej w Bisztyнку odpowiedniego lokum dla świadczenia usług społecznych na wysokim poziomie, sprzyjających zmianom zachowań społecznych. W rezultacie realizacji projektu osoby wykluczone oraz zagrożone wykluczeniem społecznym zdobędą nowe kwalifikacje i umiejętności, pozwalające im na akceptację postępujących zmian i przystosowanie do nich. Zapewnienie odpowiedniej bazy lokalowej w adaptowanym obiekcie dla MOPS umożliwi i poprawi świadczenie na wysokim poziomie usług społecznych zlokalizowanych na zrewitalizowanym obszarze.</p> <p>Zakłada się modernizację i adaptację istniejącego obiektu byłego przedszkola samorządowego położonego przy pl. Wolności 3 i 5 w celu nadania nowej funkcji społecznej.</p> <p>Projekt zakłada utworzenie dostępu do trwałych oraz wysokiej jakości usług, w tym usług społecznych świadczonych w interesie ogólnym, oraz wsparcie w funkcjonowaniu i świadczeniu usług przez okres 5 lat trwałości projektu. Działanie zmierzające do podniesienia aktywności społecznej i zawodowej wśród osób wykluczonych i zagrożonych wykluczeniem społecznym.</p>
Zakres zadań	<p>Indywidualne podejście do potrzebujących pomocy składać się będą między innymi:</p> <ul style="list-style-type: none"> - poradnictwo socjalne - udzielanie wszelkich informacji na temat możliwości uzyskania pomocy w konkretnych sprawach - poradnictwo prawne – pomoc w rozwiązywaniu indywidualnych kłopotów z prawem, udzielanie pomocy w wypełnianiu wszelkich prawnych formalności (wniosków, druków, pism) - poradnictwo psychologiczne - indywidualne rozmowy i porady w sytuacjach kryzysowych, pomoc w rozwiązywaniu problemów, zapobieganie i przeciwdziałanie poczuciu rezygnacji, zniechęcenia i apatii jako postawy wobec

	<p>trudnych sytuacji</p> <ul style="list-style-type: none"> - poradnictwo zawodowe – kierowanie podopiecznych na konkretne szkolenia, kursy, biorąc pod uwagę indywidualne umiejętności, wykształcenie - prowadzenie „szkoły dla rodziców” i świetlicy środowiskowej - trening twórczej aktywności skierowany do młodzieży, – przygotowanie do czynnego udziału w życiu społecznym, planowanie własnego rozwoju - doradztwo gospodarcze w zakresie ekonomii społecznej, tworzenie warunków do powstania spółdzielni socjalnej - profilaktyka zdrowotna dzieci i dorosłych, rehabilitacja zdrowotna i społeczna <p>pomoc w zaspokojeniu podstawowych potrzeb osób wykluczonych społecznie – jadalnia, łazienka</p>
Lokalizacja	obiekt byłego przedszkola przy pl. Wolności 3 i 5
Wartość projektu (PLN)	830 000,00
Okres realizacji	2019-2020
Priorytet inwestycyjny	9iv - ułatwianie dostępu do przystępnych cenowo, trwałych oraz wysokiej jakości usług, w tym opieki zdrowotnej i usług socjalnych świadczonych w interesie ogólnym
Rezultaty	<ul style="list-style-type: none"> – aktywizacja społeczno-zawodowa, – rozwój przedsiębiorczości, – poprawa jakości i dostępności oferty usług społecznych, – wzrost integracji i aktywizacji mieszkańców, – wzrost kapitału społecznego,
Wskaźniki rezultatu	<ul style="list-style-type: none"> – liczba uczestników, którzy po zakończeniu udziału dokonali postępu w procesie aktywizacji społ.- zatrudnieniowej i zmniejszenia dystansu do zatrudnienia – liczba osób zagrożonych wykluczeniem społecznym pracujących po udzielenia wsparcia (łącznie z pracującymi na

	własny rachunek),
Odniesienie do celów rewitalizacji	<ol style="list-style-type: none"> 1. Zwiększenie zatrudnienia i rozwój przedsiębiorczości 2. Poprawa jakości i dostępności usług publicznych 3. Podniesienie atrakcyjności przestrzeni publicznych 4. Poprawa stanu technicznego budynków mieszkalnych i użyteczności publicznej

Tytuł projektu 2.2.	Poprawa dostępności usług społecznych – modernizacja i adaptacja istniejącego obiektu w celu nadania nowej funkcji społecznej
Podmioty realizujące	Gmina Bisztynek
Opis Zintegrowanego Przedsięwzięcia Inwestycyjnego – przedmiot przedsięwzięcia, zakres rzeczowy, krótki opis, uzasadnienie potrzeby realizacji	<p>Projekt zakłada modernizację i adaptację istniejącego obiektu byłego przedszkola samorządowego w celu nadania nowej funkcji społecznej. Poprawa jakości obszarów problemowych dla włączenia społeczności je zamieszkujących, działanie mające na celu usunięcie deficytów funkcji przestrzeni w substancji budowlanej.</p> <p>Działanie inwestycyjne skierowane na poprawę jakości obszarów problemowych dla włączenia społeczności je zamieszkujących, mające na celu usunięcie deficytów funkcji przestrzeni i substancji budowlanej.</p> <p>Cel - Stworzenie młodzieży szans i odpowiednich warunków na otrzymanie wszechstronnej pomocy i wsparcia od profesjonalistów zajmujących się profilaktyką problemową, wskazanie alternatywnych i pożytecznych form organizacji i spędzania wolnego czasu, aktywizacja osób mających trudności z wejściem i utrzymaniem się na rynku pracy.</p>
Zakres zadań	<p>Opracowanie dokumentacji projektowej w zakresie niezbędnym do przystosowania obiektu do nowej funkcji wraz z zagospodarowaniem przestrzeni przyległej do obiektu.</p> <p>Prace modernizacyjne i adaptacyjne prowadzone na podstawie uzyskanych pozwoleń.</p> <p>Zakres prac obejmuje dostosowanie obiektu do pełnienia nowej funkcji społecznej, utworzenie pomieszczeń do pracy</p>

	indywidualnej z potrzebującymi mieszkańcami. Przewidywalny zakres obejmuje: prace adaptacyjne wnętrza, prace restauracyjne zewnętrzne, zagospodarowaniem przestrzeni przyległej do obiektu.
Lokalizacja	obiekt byłego przedszkola przy pl. Wolności 3 i 5
Wartość projektu (PLN)	2 700 000,00
Okres realizacji	2017-2018
Priorytet inwestycyjny	9b – Wspieranie rewitalizacji fizycznej, gospodarczej i społecznej ubogich społeczności na obszarach miejskich i wiejskich
Rezultaty	<ul style="list-style-type: none"> – poprawa jakości zagospodarowania przestrzeni miejskiej – stworzenie/rozwój infrastruktury usług społecznych, – nadanie nowych funkcji zrewitalizowanemu budynkowi, – poprawa estetyki miasta,
Wskaźniki rezultatu	– zachowanie w odpowiednim stanie budynków
Odniesienie do celów rewitalizacji	<ol style="list-style-type: none"> 1. Zwiększenie zatrudnienia i rozwój przedsiębiorczości 2. Poprawa jakości i dostępności usług publicznych 3. Podniesienie atrakcyjności przestrzeni publicznych 4. Poprawa stanu technicznego budynków mieszkalnych i użyteczności publicznej

Nazwa zintegrowanego przedsięwzięcia nr 3 – lista rezerwowa

Poprawa warunków centrum Bisztyńka w wymiarze przestrzennym, społecznym, kulturowym i gospodarczym

Rysunek 9. Mapa zintegrowanego przedsięwzięcia nr 3



Tytuł projektu 3.1.	Utworzenie Klubu Integracji Społecznej – działalność przedmiotowa
Podmioty realizujące	Gmina Bisztynek
Opis Zintegrowanego Przedsięwzięcia Inwestycyjnego – przedmiot przedsięwzięcia, zakres rzeczowy, krótki opis, uzasadnienie potrzeby realizacji	<p>W ramach niniejszego priorytetu przewiduje się aktywizację osób wykluczonych oraz zagrożonych wykluczeniem społecznym zgodnie ze zindywidualizowaną ścieżką rozwoju poprzez:</p> <ol style="list-style-type: none"> 1. Reintegracja zawodowa czyli odbudowanie i podtrzymanie zdolności osób bezrobotnych do samodzielnego świadczenia pracy na rynku pracy. Działania mające na celu pomoc w znalezieniu pracy na czas określony, w pełnym lub niepełnym wymiarze czasu pracy u pracodawców, wykonywania usług na podstawie umów cywilnoprawnych oraz przygotowanie do podjęcia zatrudnienia lub podjęcia działalności w formie spółdzielni socjalnej, prac społecznie użytecznych, robót publicznych. 2. Reintegracja społeczna czyli odbudowanie i podtrzymanie umiejętności uczestniczenia w życiu społeczności lokalnej i pełnienia ról społecznych w miejscu pracy i zamieszkania. 3. Zatrudnienie wspierane, czyli udzielenie pomocy w podjęciu pracy na podstawie stosunku pracy lub podjęcia działalności gospodarczej. <p>Aktywizacja odbywać się będzie w oparciu o stworzoną indywidualnie dla każdej osoby ścieżkę reintegracji z uwzględnieniem diagnozy sytuacji problemowej, zasobów potencjału, dyspozycji, potrzeb.</p> <p>Adresatami projektu będą dwie grupy osób:</p> <ul style="list-style-type: none"> - I grupa: osoby długotrwale bezrobotne, - II grupa: kobiety korzystające ze wsparcia MOPS lub wymagające takiej pomocy, ze szczególnym uwzględnieniem osób samotnie wychowujących dzieci, borykających się z trudnościami opiekuńczo-wychowawczymi, w tym głównie osób nieaktywnych zawodowo z uwagi na opiekę nad dziećmi. <p>Grupa I będzie brała czynny udział w cyklu spotkań mających na</p>

	<p>celu przygotowanie uczestników zajęć do intensywnego i efektywnego poszukiwania pracy, przeprowadzania rozmów kwalifikacyjnych, pisania CV, podania o pracę.</p> <p>Grupa II będzie objęta działaniami skierowanymi na podniesienie kompetencji rodzicielskich, poradnictwo specjalistyczne-treningi komunikacyjne, treningi umiejętności wychowawczych - szkoła dla rodziców, szkolenia umiejętności gospodarowania budżetem domowym, warsztaty zdrowego żywienia, warsztaty aktywnego poszukiwania pracy, zajęcia dotyczące nauki obsługi komputera i internetu, rozwijanie zainteresowań.</p> <p>Program realizowany w Klubie zakłada eliminację najważniejszych barier w integracji społeczno-zawodowej osób długotrwale pozostających bez pracy, o niskich i zdezaktualizowanych kwalifikacjach, zagrożonych wykluczeniem zawodowym i społecznym, Bariery, na które napotykają osoby uczestniczące w zajęciach KIS można podzielić na:</p> <ul style="list-style-type: none"> - psychologiczne (nieznajomość swoich mocnych i słabych stron, brak wiary w swoje możliwości, niskie poczucie wartości, niska samoocena, niezaradność życiowa, nieumiejętność rozwiązywania problemów, prawidłowego wyrażania emocji, zdefiniowania swojej roli w życiu i społeczeństwie, niska kultura osobista, lęk przed światem, nauką i szkoleniem się), - kwalifikacyjne (przejawiają się brakiem konkretnego wykształcenia i bierność zawodowa spowodowana opisanymi ww. barierami psychologicznymi oraz zbyt długim okresem pozostawania bez pracy), - społeczne (nieumiejętność współżycia i współdziałania oraz negatywne wzorce społeczne wyniesione z domu i środowiska, w którym żyją, pozostawanie w grupie nieuznawanej społecznie i z góry ocenianej jako mniej wartościowa i nieprzydatna zawodowo i społecznie). <p>Program KIS zakłada konkretne, kompleksowe działania stanowiące innowacyjne propozycje w działalności instytucjonalnej. Jego celem jest eliminacja ww. barier u osób</p>
--	---

	<p>objętych działaniami w Klubie a za ich pośrednictwem w ich rodzinach i środowisku. Dzięki temu możliwe będzie budowanie motywacji, usamodzielnienie, aktywizacja społeczna i zawodowa, nauka zaradności, kształcenie społecznie pożądaných nawyków i umiejętności, podnoszenie kwalifikacji, otwarcie na nowe możliwości.</p> <p>Sposób realizacji:</p> <p>1. Organizowanie zatrudnienia i pośrednictwo pracy:</p> <ul style="list-style-type: none"> - Organizowanie zatrudnienia w ramach robót publicznych. - Realizowanie programów zatrudnienia tymczasowego mające na celu znalezienie pracy na czas określony, umowę zlecenie lub na czas wykonania określonej pracy u pracodawców. - Pośrednictwo pracy obejmujące zajęcia dla bezrobotnych w celu nabycia umiejętności poszukiwania i pozyskiwania zatrudnienia a także pozyskiwanie i przekazywanie ofert pracy. - Wspieranie tworzenia podmiotów ekonomii społecznej, wizyta studyjna w spółdzielni socjalnej, - Realizacja kursów zawodowych m.in. pracownik budowlany/brukarz, obsługa kasy fiskalnej, prawo jazdy, operator wózków widłowych. <p>2. Działania w zakresie poradnictwa życiowego</p> <p>3. Aktywizacja zawodowa i społeczna</p> <p>Dla osiągnięcia ostatecznego rezultatu, jakim jest ograniczenie bezrobocia, a zwłaszcza bezrobocia długotrwałego oraz wzrost umiejętności rodzicielskich, niezbędna jest aktywizacja zarówno w systemie zawodowym jak i społecznym podopiecznych. Aktywizację tę prowadzić będą specjaliści - psycholog, prawnik, pracownik socjalny, terapeuta, dietetyk, pedagog.</p>
Zakres zadań	<p>Na indywidualne podejście do potrzebujących pomocy składać się będą między innymi:</p>

	<ul style="list-style-type: none"> - praca socjalna - udzielanie wszelkich informacji na temat możliwości uzyskania pomocy w konkretnych problemach , a także kierowanie do poszczególnych poradni w zależności od sytuacji; - poradnictwo prawne – pomoc w rozwiązywaniu indywidualnych kłopotów z prawem, udzielanie pomocy w wypełnianiu wszelkich prawnych formalności (wniosków, druków, pism); - poradnictwo psychologiczne – indywidualne rozmowy i porady w sytuacjach kryzysowych, pomoc w rozwiązywaniu rodzinnych konfliktów i problemów, zapobieganie i przeciwdziałanie poczuciu rezygnacji, zniechęcenia i apatii jako postawy wobec sytuacji bezrobocia, pomoc w budowaniu wysokiej samooceny; - trening twórczej aktywności – przygotowanie do czynnego udziału w życiu społecznym, przygotowanie do samodzielności w trudnych sytuacjach życiowych związanych z kształceniem, poszukiwaniem pracy i pracą zawodową, jak i życiem osobistym, planowanie własnego rozwoju, zdobycie umiejętności porozumiewania się i konstruktywnego rozwiązywania konfliktów z dorosłymi i rówieśnikami. - poradnictwo zawodowe – kierowanie podopiecznych na konkretne szkolenia, kursy, biorąc pod uwagę indywidualne umiejętności, wykształcenie. - poradnictwo rodzinne – szkoła dla rodziców, warsztaty zarządzania budżetem domowym, warsztaty zdrowego żywienia, warsztaty edukacyjno-profilaktyczne z zakresu uzależnienia, przeciwdziałanie przemocy i agresji, rozwijanie i poszanowanie własnej seksualności, treningi komunikacyjne, treningi umiejętności wychowawczych itp. - kurs pierwszej pomocy przedmedycznej
Lokalizacja	Kościół poewangelicki na dz. nr 290/2 w Obr. 1 Bisztynek

Wartość projektu (PLN)	368 000,00
Okres realizacji	2019-2020
Priorytet inwestycyjny	9i – Aktywne włączenie, w tym z myślą o promowaniu równych szans oraz aktywnego uczestnictwa i zwiększaniu szans na zatrudnienie
Rezultaty	<ul style="list-style-type: none"> – włączenie społeczne osób wykluczonych, – wzrost integracji i aktywizacji mieszkańców, – wzrost kapitału społecznego, – wzrost przedsiębiorczości, – spadek bezrobocia,
Wskaźniki rezultatu	<ul style="list-style-type: none"> – liczba osób zagrożonych ubóstwem lub wykluczeniem społecznym poszukujących pracy po opuszczeniu programu – liczba osób zagrożonych ubóstwem lub wykluczeniem społecznym, pracujących po opuszczeniu programu (łącznie z pracującymi na własny rachunek) – liczba osób zagrożonych ubóstwem lub wykluczeniem społecznym, które uzyskały kwalifikacje po opuszczeniu programu – liczba uczestników projektu, którzy po zakończeniu udziału w projekcie dokonali postępu w procesie aktywizacji społ.-zatrudnieniowej i zmniejszenia dystansu do zatrudnienia – liczba rodzin w których nastąpił wzrost samodzielności, poprawa w wypełnianiu obowiązków rodzicielskich, lepsze funkcjonowanie w środowisku lokalnym.
Odniesienie do celów rewitalizacji	<ol style="list-style-type: none"> 1. Zwiększenie zatrudnienia i rozwój przedsiębiorczości 2. Poprawa jakości i dostępności usług publicznych 3. Zintegrowanie mieszkańców, zapobieganie i przeciwdziałanie wykluczeniu społecznemu

Tytuł projektu 3.2.	Utworzenie Klubu Integracji Społecznej – adaptacja zabudowy wraz z wyposażeniem
Podmioty realizujące	Gmina Bisztynek
Opis Zintegrowanego Przedsięwzięcia Inwestycyjnego – przedmiot przedsięwzięcia,	Przedsięwzięcie ukierunkowane na podniesienie atrakcyjności społecznej oraz nadanie walorów estetycznych i funkcjonalnych przestrzeniom centrum miasta z uwzględnieniem ich regionalnej

zakres rzeczowy, krótki opis, uzasadnienie potrzeby realizacji	<p>Dodatkowym atutem jest utworzenie nowych miejsc pracy związanych z utrzymaniem i administrowaniem obiektem jak również związanych funkcjonowaniem Klubu Integracji Społecznej.</p>
Zakres zadań	<p>Opracowanie dokumentacji projektowej w zakresie niezbędnym do przystosowania obiektu do nowej funkcji i wytycznych konserwatorskich, z uwzględnieniem systemu grzewczego w oparciu o OZE wraz z zagospodarowaniem przestrzeni przyległej do obiektu.</p> <p>Prace restauratorskie i budowlane prowadzone będą na podstawie uzyskanych pozwoleń.</p> <p>Zakres prac obejmie dostosowanie obiektu do pełnienia nowej funkcji społecznej, utworzenie pomieszczeń do pracy indywidualnej z członkami Klubu, jak i pomieszczenia do prowadzenia zajęć grupowych, spełniających wymogi sali wykładowej, wystawowej, warsztatowej i umożliwienia pracy psychologa, prawnika, pracownika socjalnego.</p> <p>Przewidywalny zakres obejmuje: prace restauratorskie wnętrza w zakresie wymiany okien z zachowaniem historycznej formy, polichromie ścian i sufitu, odtworzenie posadzki wraz z instalacją ogrzewania podłogowego i izolacją cieplną obiektu, wygospodarowanie pomieszczeń administracyjnych, sanitarnych i technicznych w celu zapewnienia realizacji funkcji.</p>
Lokalizacja	<p>Kościół poewangelicki na dz. nr 290/2 w Obr. 1 Bisztynek</p>
Wartość projektu (PLN)	<p>3 080 000,00</p>
Okres realizacji	<p>2018-2019</p>
Priorytet inwestycyjny	<p>9b – Wspieranie rewitalizacji fizycznej, gospodarczej i społecznej ubogich społeczności na obszarach miejskich i wiejskich</p>
Rezultaty	<ul style="list-style-type: none"> – włączenie społeczne osób wykluczonych, – wzrost integracji i aktywizacji mieszkańców, – wzrost kapitału społecznego, – poprawa jakości i dostępności oferty usług społecznych, – poprawa jakości zagospodarowania przestrzeni miejskiej,

Wskaźniki rezultatu	– zachowanie w odpowiednim stanie budynków, w tym obiektów zabytkowych
Odniesienie do celów rewitalizacji	<ol style="list-style-type: none"> 1. Zwiększenie zatrudnienia i rozwój przedsiębiorczości 2. Poprawa jakości i dostępności usług publicznych 3. Zintegrowanie mieszkańców, zapobieganie i przeciwdziałanie wykluczeniu społecznemu 5. Podniesienie atrakcyjności przestrzeni publicznych 6. Poprawa stanu technicznego budynków mieszkalnych i użyteczności publicznej

7. Wykaz uzupełniających projektów rewitalizacyjnych

I.p.	Nazwa wnioskodawcy – podmiot realizujący	Nazwa działania planowanego do realizacji	Planowany termin realizacji	Szacunkowa wartość projektu w zł
1	Zakład Gospodarki Komunalnej i Mieszkaniowej Sp. z o.o. w Bisztyнку	Prace konserwatorskie elewacji bud. mieszkalnego ul. Mikołaja Reja1 w Bisztyнку	2017	150 000,00
2.	Wspólnoty mieszkaniowe osiedla ul. Słonecznej	Zagospodarowanie przestrzeni publicznej Osiedla ul. Słonecznej- plac zabaw, siłownia zewnętrzna	2017-2018	120 000,00
3.	PH-U Henryk Waśniewski „Opakomeł” Monika Waśniewska „ARWA” Arkadiusz Waśniewski	Przystosowanie funkcjonalne przestrzeni zakładów do obsługi mieszkańców rewitalizowanego obszaru	2018-2019	1 200 000,00
4.	Gmina Bisztynek	Rewitalizacja obszaru zdegradowanego (rumowisko) rozpoczętą budową ośrodka zdrowia w Bisztyнку	2018	280 000,00
5.	Gmina Bisztynek	Odtworzenie historycznej zabudowy ratusza wraz z niezbędną infrastrukturą i	2018-2020	4 800 000,00

		wyposażeniem		
6.	Gmina Bisztynek	Rozwój przestrzeni publicznych poprzez przedsięwzięcia ukierunkowane na podniesienie atrakcyjności społecznej oraz nadawanie walorów funkcjonalnych i estetycznych	2018-2020	6 500 000,00
7.	Restauracja-Hotel „Marysieńka”	Otoczenie obiektu wizerunkiem miasta Bisztynek	2017	350 000,00
8.	Wspólnota mieszkaniowa ul. Kościuszki 1	Przywrócenie świetności fasady budynku	2017	240 000,00
9.	Z.K. Madaneccy, Bisztynek	Zabudowa wolnej pierzei historycznego układu urbanistycznego budynkiem usługowo-mieszkalnym	2018	650 000,00
10	Gmina Bisztynek	Energooszczędne oświetlenie uliczne Bisztyńka w nawiązaniu stylistycznym do historycznej zabudowy	2019	750 000,00
11	Stowarzyszenie Przestrzeń w Bisztyńku	Działania zwiększające atrakcyjność zabytków dla potrzeb społecznych i edukacyjnych	2017-2020	950 000,00
12	Gmina Bisztynek	Poprawa dostępności usług społecznych – budowa przedszkola samorządowego	2018	1 600 000,00

8. Indykatywne ramy finansowe Lokalnego Programu Rewitalizacji

Podstawowe źródła finansowania zadań zaplanowanych w LPR to:

1. Środki publiczne
 - a. Budżety gminy i jednostek organizacyjnych – wkład własny do dofinansowania zewnętrznego, realizacja zadań publicznych, na które nie pozyskano zewnętrznego dofinansowania, dotacje itp. na remont zabytków, zlecenie zadań organizacjom pozarządowym,
 - b. Budżet państwa – środki z programów rządowych, funduszy celowych, programów i funduszy wojewódzkich,
 - c. Dofinansowanie UE i z innych źródeł zewnętrznych – RPO Województwa Warmińsko-Mazurskiego, programy krajowe, inne instrumenty.
2. Środki prywatne - środki innych uczestników (partnerów) procesu wdrażania programu rewitalizacyjnego
 - a. Przedsiębiorstw,
 - b. Wspólnot i spółdzielni mieszkaniowych,
 - c. Kościołów i związków wyznaniowych,
 - d. Środki organizacji pozarządowych – wkład własny do dofinansowania zewnętrznego lub samodzielna realizacja projektówDziałania sektora prywatnego mogą być również realizowane z udziałem środków pochodzących z funduszy UE i innych źródeł zewnętrznych, budżetu państwa czy budżetu jst.
3. Środki z rynku finansowego (kredyty, pożyczki, leasing, poręczenia, gwarancje bankowe itp.)

Najważniejszym źródłem finansowania przedsięwzięć rewitalizacyjnych są fundusze unijne zapisane w dokumencie: *Programowanie perspektywy finansowej na lata 2014-2020 - Umowa Partnerstwa* (dot. polityki spójności, wspólnej polityki rolnej i wspólnej polityki rybołówstwa). Działania rewitalizacyjne mogą być finansowane w ramach Regionalnego Programu Operacyjnego Województwa Warmińsko-Mazurskiego, jak również z krajowych środków operacyjnych (KPO) 2014-2020: Programu Operacyjnego Infrastruktura i Środowisko, Programu Operacyjnego Wiedza Edukacja Rozwój, Programu Operacyjnego Polska Wschodnia oraz Programu Operacyjnego Polska Cyfrowa.

8.1. Źródła finansowania Lokalnego Programu Rewitalizacji Gminy Bisztynek

L.p.	Nazwa projektu	Wartość projektu [PLN]	Nazwa wnioskodawcy, podmiot realizujący	Źródła finansowania
1. Młodzieżowy Klub Integracji Społecznej w Bisztyнку - instrumentem wsparcia życiowego i umiejętności społecznych młodych mieszkańców Bisztyńka				
1.1.	Utworzenie Młodzieżowego Klubu Integracji Społecznej – działalność przedmiotowa	548 000,00	Gmina Bisztynek	Dofinansowanie UE / dofinansowanie z innych źródeł zewnętrznych/ środki publiczne
1.2.	Młodzieżowy Klub Integracji Społecznej - adaptacja Bramy Lidzbarskiej wraz w zagospodarowaniem otoczenia	1 936 000,00	Gmina Bisztynek	Dofinansowanie UE / dofinansowanie z innych źródeł zewnętrznych/ środki publiczne
2. Poprawa dostępności usług społecznych				
2.1.	Poprawa dostępności usług społecznych – działalność przedmiotowa	830 000,00	Gmina Bisztynek	Dofinansowanie UE / dofinansowanie z innych źródeł zewnętrznych/ środki publiczne
2.2.	Poprawa dostępności usług społecznych – modernizacja i adaptacja istniejącego obiektu w celu nadania nowej funkcji społecznej	2 700 000,00	Gmina Bisztynek	Dofinansowanie UE / dofinansowanie z innych źródeł zewnętrznych/ środki publiczne
3. Poprawa warunków centrum Bisztyńka w wymiarze przestrzennym, społecznym, kulturowym i gospodarczym				

3.1.	Utworzenie Klubu Integracji Społecznej – działalność przedmiotowa	368 000,00	Gmina Bisztynek	Dofinansowanie UE/ dofinansowanie z innych źródeł zewnętrznych/ środki publiczne
3.2	Utworzenie Klubu Integracji Społecznej – adaptacja zabudowy wraz z wyposażeniem	3 080 000,00	Gmina Bisztynek	Dofinansowanie UE / dofinansowanie z innych źródeł zewnętrznych/ środki publiczne
Projekty uzupełniające				
1	Prace konserwatorskie elewacji bud. mieszkalnego ul. Mikołaja Reja1 w Bisztyнку	150 000,00	Zakład Gospodarki Komunalnej i Mieszkaniowej Sp. z o.o. w Bisztyнку	Dofinansowanie UE / dofinansowanie z innych źródeł zewnętrznych/ środki publiczne
2.	Zagospodarowanie przestrzeni publicznej Osiedla ul. Słonecznej-plac zabaw, siłownia zewnętrzna	120 000,00	Wspólnoty mieszkaniowe osiedla ul. Słonecznej	Dofinansowanie UE / dofinansowanie z innych źródeł zewnętrznych/środki prywatne
3.	Przystosowanie funkcjonalne przestrzeni zakładów do obsługi mieszkańców rewitalizowanego obszaru	1 200 000,00	PH-U Henryk Waśniewski „Opakomet” Monika Waśniewska „ARWA” Arkadiusz Waśniewski	Dofinansowanie UE / dofinansowanie z innych źródeł zewnętrznych/środki prywatne
4.	Rewitalizacja obszaru zdegradowanego (rumowisko) rozpoczętą budową ośrodka zdrowia w Bisztyнку	280 000,00	Gmina Bisztynek	Dofinansowanie UE / dofinansowanie z innych źródeł zewnętrznych/ środki publiczne
5.	Odtworzenie historycznej zabudowy ratusza wraz z niezbędną infrastrukturą i wyposażeniem	4 800 000,00	Gmina Bisztynek	Dofinansowanie UE / dofinansowanie z innych źródeł zewnętrznych/ środki publiczne

6.	Rozwój przestrzeni publicznych poprzez przedsięwzięcia ukierunkowane na podniesienie atrakcyjności społecznej oraz nadawanie walorów funkcjonalnych i estetycznych	6 500 000,00	Gmina Bisztynek	Dofinansowanie UE / dofinansowanie z innych źródeł zewnętrznych/ środki publiczne
7.	Otoczenie obiektu wizerunkiem miasta Bisztynek	350 000,00	Restauracja-Hotel „Marysieńka”	Dofinansowanie UE / dofinansowanie z innych źródeł zewnętrznych/środki prywatne
8.	Przywrócenie świetności fasady budynku	240 000,00	Wspólnota mieszkaniowa ul. Kościuszki 1	Dofinansowanie UE / dofinansowanie z innych źródeł zewnętrznych/środki prywatne
9.	Zabudowa wolnej pierzei historycznego układu urbanistycznego budynkiem usługowo-mieszkalnym	650 000,00	Z.K. Madaneccy, Bisztynek	Dofinansowanie UE / dofinansowanie z innych źródeł zewnętrznych/środki prywatne
10	Energooszczędne oświetlenie uliczne Bisztyńka w nawiązaniu stylistycznym do historycznej zabudowy	750 000,00	Gmina Bisztynek	Dofinansowanie UE / dofinansowanie z innych źródeł zewnętrznych/ środki publiczne
11	Działania zwiększające atrakcyjność zabytków dla potrzeb społecznych i edukacyjnych	950 000,00	Stowarzyszenie Przestrzeń w Bisztyńku	Dofinansowanie UE / dofinansowanie z innych źródeł zewnętrznych/środki prywatne
12	Poprawa dostępności usług społecznych – budowa przedszkola samorządowego	1 600 000,00	Gmina Bisztynek	Dofinansowanie UE / dofinansowanie z innych źródeł zewnętrznych/ środki publiczne

9. Mechanizmy zapewniania komplementarności

Lokalny Program Rewitalizacji Gminy Bisztynek na lata 2016-2023 łączy działania społeczne, gospodarcze, przestrzenne, techniczne, środowiskowe i kulturowe związane z rewitalizowanym obszarem i jego otoczeniem. Działania te są zaplanowane kompleksowo i wzajemnie ze sobą powiązane.

Podczas tworzenia programu rewitalizacji wzięto pod uwagę powiązania między projektami/przedsięwzięciami rewitalizacyjnymi pod kątem **komplementarności przestrzennej**, tak aby program rewitalizacji efektywnie oddziaływał na cały dotknięty kryzysem obszar, a nie punktowo, w pojedynczych miejscach. Projekty rewitalizacyjne wzajemnie dopełniają się przestrzennie i zachodzi między nimi efekt synergii.

W trakcie realizacji programu należy prowadzić analizę decyzji przestrzennych pod kątem zagospodarowania przestrzeni publicznej do pełnienia nowych funkcji wraz ze skutkami zmiany przeznaczenia terenu. Ciągła analiza następstw decyzji przestrzennych wymaga objęcia uwagą w skali całej gminy i jej otoczenia.

Komplementarność problemowa oznacza konieczność realizacji projektów rewitalizacyjnych/przedsięwzięć, które będą się wzajemnie dopełniały sprawiając, że program rewitalizacji będzie oddziaływał na obszar rewitalizacji we wszystkich niezbędnych aspektach. Zaplanowane projekty wzajemnie się dopełniają tematycznie, sprawiając, że Lokalny Program Rewitalizacji miasta Bisztynek będzie oddziaływać na obszar rewitalizacji.

Realizacja projektów w ramach Zintegrowanych przedsięwzięć pozwoli w pełni osiągnąć zakładane cele rewitalizacji. Pozostałe projekty również są komplementarne względem siebie – ich cele zakładają m.in. wzrost potencjału, wzrost tożsamości lokalnej, aktywizację zawodową i społeczną osób wykluczonych lub zagrożonych wykluczeniem społecznym. Planowane przedsięwzięcia dopełniają się tematycznie i w efekcie końcowym będą skutkowały kompleksowym rozwiązaniem problemów występujących na obszarach zdegradowanych bądź znaczącym zmniejszeniem ich skali. W aspekcie komplementarności problemowej istotne jest określenie efektów rewitalizacji. W programie rewitalizacji uwzględniono powiązania działań rewitalizacyjnych ze strategicznymi decyzjami gminy wpisanymi w inne dokumenty, przede wszystkim w Programie Rozwoju Gminy Bisztynek do 2025 roku i Planie Zagospodarowania Przestrzennego Bisztyńka, dlatego też w LPR wskazano do każdego projektu pożądane rezultaty wynikające z jego realizacji, które

ułatwiają wybór odpowiednich wskaźników osiągnięcia celów.

Komplementarność proceduralno-instytucjonalną zapewnia zaprojektowanie systemu zarządzania i wdrażania programu rewitalizacji, który pozwala na efektywne współdziałanie na jego rzecz różnych instytucji oraz wzajemne uzupełnianie się i spójność procedur. System wdrażania i zarządzania programem zostanie uwzględniony w systemie zarządzania rozwojem gminy i uwzględniony w strukturze organizacyjnej gminy.

W ramach Programu zaprojektowano odpowiedni system wdrażania i zarządzania programem rewitalizacji, który został osadzony w systemie zarządzania rozwojem gminy. Burmistrz, odpowiedzialny za realizację programu, poprzez pracowników urzędu biorących udział w LPR, działających jako Grupa robocza rewitalizacji oraz kierownicy poszczególnych projektów rewitalizacyjnych stanowią podstawę systemu zarządzania programem. System pozwoli na efektywne współdziałanie na rzecz rewitalizacji różnych instytucji oraz wzajemne uzupełnianie się i spójność procedur, stąd przewidziano powołanie społecznego Komitetu Rewitalizacji Bisztyńka, jako forum dialogu i współpracy, który odpowiedzialny jest m.in. za aktualizowanie katalogu projektów i monitorowanie przebiegu procesy rewitalizowanego.

Szczegółowa procedura wdrażania LPR znajduje się w dalszej części niniejszego opracowania.

Zachowanie ciągłości programowej, polegającej na kontynuacji lub rozwijaniu wsparcia z polityki spójności 2007-2013 ma w procesach rewitalizacji kluczowe znaczenie (**komplementarność międzyokresowa**). Możliwe jest uzupełnianie przedsięwzięć już zrealizowanych w ramach polityki spójności 2007-2013 (np. o charakterze infrastrukturalnym) projektami komplementarnymi (np. o charakterze społecznym), realizowanymi w ramach polityki spójności 2014-2020.

W oparciu o dokonaną analizę wykazuje się komplementarność międzyokresową Zintegrowanych Przedsięwzięć nr 1 „Poprawa warunków centrum Bisztyńka w wymiarze przestrzennym, społecznym, kulturowym i gospodarczym” i nr 2 „Młodzieżowy Klub Integracji Społecznej w Bisztyńku - instrumentem wsparcia życiowego i umiejętności społecznych młodych mieszkańców Bisztyńka” ze zrealizowanym projektem „Kompleksowe uporządkowanie gospodarki wodno-ściekowej aglomeracji Bisztyńka” w ramach RPO Warmia i Mazury na lata 2007-2013.

Komplementarność źródeł finansowania oznacza, że projekty/przedsięwzięcia rewitalizacyjne, wynikające z programu rewitalizacji opierają się na konieczności umiejętnego uzupełniania i łączenia wsparcia ze środków EFRR, EFS i FS z wykluczeniem

ryzyka podwójnego dofinansowania oraz wykazują zdolność łączenia źródeł finansowania prywatnych i publicznych.

W *Lokalnym Programie Rewitalizacji Gminy Bisztynek* uwzględniono finansowanie projektów/przedsięwzięć z różnych instrumentów wsparcia (m.in. EFRR, EFS, FS) bez ryzyka podwójnego dofinansowania. Innym źródłem finansowania rewitalizacji będzie budżet gminy lub środki własne innych podmiotów realizujących przedsięwzięcia oraz środki zewnętrzne z innych źródeł.

Zintegrowane przedsięwzięcia Bisztynek przewidziano do finansowania w trybie pozakonkursowym z RPO Warmia i Mazury w ramach Ponadlokalnego Programu Rewitalizacji miast Cittaslow.

10. Realizacja zasady partnerstwa i partycypacja

Mechanizmy włączenia mieszkańców w proces rewitalizacji.

„Lokalny Program Rewitalizacji Gminy Bisztynek” został opracowany jako aktualizacja „Ponadlokalnego Programu Rewitalizacji sieci miast Cittaslow” w zakresie dotyczącym Bisztynka.

Prace nad Ponadlokalnym programem rozpoczęły się w lipcu 2013 roku. Współpraca przedstawicieli miast sieci odbywała się w formie spotkań i konsultacji w Warmińsko – Mazurskiej Agencji Rozwoju Regionalnego w Olsztynie oraz w Urzędzie Marszałkowskim Województwa Warmińsko – Mazurskiego w Olsztynie.

W celu zapewnienia współpracy pomiędzy władzami poszczególnych gmin i społecznością miast zostały powołane na poziomie poszczególnych gmin grupy robocze do spraw rewitalizacji. Efektem prac grup roboczych było wypracowanie zintegrowanych projektów inwestycyjnych.

Zgodnie z definicjami i zapisami zawartymi w Umowie Partnerstwa czy wytycznych Ministra Infrastruktury i Rozwoju niezbędnym elementem rewitalizacji jest realna partycypacja społeczna, ponieważ zmiany, jakie na nich zachodzą, dotyczą bezpośrednio zamieszkałą na ich terenach społeczność. Bezpośrednie włączenie społeczności lokalnej w proces rewitalizacji stwarza możliwość dyskusji, wymianę poglądów czy zaproponowanie pożądanych rozwiązań dla obszarów kryzysowych programu. Społeczność lokalna musi akceptować przeprowadzane zmiany na odnowionych obszarach, powinna tworzyć wspólnotę podczas przeprowadzania operacji rewitalizacyjnej, jak i po zakończeniu działań.

Partycypacja społeczna obejmuje przygotowanie, prowadzenie i ocenę rewitalizacji w sposób zapewniający aktywny udział interesariuszy.

W celu zapewnienia udziału społeczeństwa w procesie rewitalizacji, w 2015 r. „Ponadlokalny program rewitalizacji sieci miast Cittaslow” w zakresie miasta Bisztynek został umieszczony na stronach internetowych gminy i poddany procesowi konsultacji społecznych, a w ramach konsultacji zorganizowano 3 spotkania z mieszkańcami, przedsiębiorcami i członkami zespołu roboczego rewitalizacji Bisztynka.

Uwzględniono uwagi zgłoszone podczas konsultacji społecznych projektu „Ponadlokalnego programu rewitalizacji sieci miast Cittaslow” w zakresie miasta Bisztynek. „Ponadlokalny program rewitalizacji sieci miast Cittaslow” w zakresie miasta Bisztynek został uchwalony Uchwałą Rady NR VIII/44/2015 z 30 czerwca 2015r.

W kwietniu 2016 r Gmina Bisztynek przystąpiła do aktualizacji *Ponadlokalnego programu rewitalizacji sieci miast Cittaslow w zakresie miasta Bisztynek* ze względu na dostosowanie elementów programu do *Wytycznych w zakresie rewitalizacji w programach operacyjnych na lata 2014-2020*. O rozpoczęciu konsultacji społecznych w ramach aktualizacji dokumentu zawiadomiono społeczeństwo poprzez obwieszczenie, ogłoszenie w prasie oraz ogłoszenie na stronie gminy w Biuletynie Informacji Publicznej i oficjalnej stronie internetowej. Zamieszczono również zaproszenie do składania fiszek projektowych do programu oraz zaproszono interesariuszy na spotkanie informacyjne. Podczas aktualizacji dokumentu współpracowano z Urzędem Miejskim, Miejskim Ośrodkiem Pomocy Społecznej, Powiatowym Urzędem Pracy w Bartoszycach, Biblioteką Publiczną, Ośrodkiem Kultury i Aktywności Lokalnej.

Projekt „Lokalnego Programu Rewitalizacji miasta Bisztynek” zostanie poddany konsultacjom społecznym, a ewentualne zgłoszone uwagi będą rozpatrzone i wyszczególnione w wywieszonym Raporcie z konsultacji społecznych.

Proces opracowania LPR skończy się z chwilą podjęcia uchwały przez Radę Gminy Bisztynek, ale partycypacja społeczna wystąpi w fazie wdrożeniowej. Raz na rok planuje się spotkanie z interesariuszami z prezentacją stanu wdrażania programu, osiągniętych wskaźnikach i informacji o problemach w realizacji. Ważną rolę w procesie uspołecznienia odgrywa funkcjonowanie Komitetu rewitalizacji Bisztynek jako forum współpracy i dialogu.

11. System wdrażania

Lokalny Program Rewitalizacji Gminy Bisztynek jest częścią Ponadlokalnego programu rewitalizacji sieci miast Cittaslow, określającym cele, programy działań i wynikające z nich projekty i przedsięwzięcia 14 miast stowarzyszonych w Cittaslow. Rolę Koordynatora programu pełni Stowarzyszenie Polskich Miast Sieci Cittaslow i odpowiada za wdrożenie programu ponadlokalnego. Stowarzyszenie może zlecić wykonywanie określonych obowiązków podmiotom zewnętrznym.

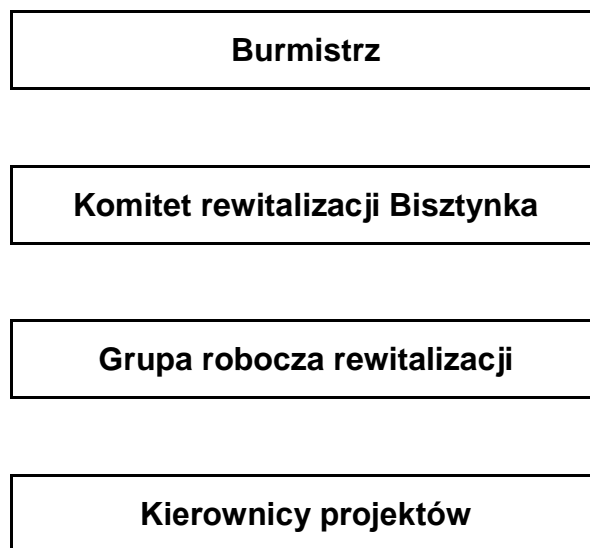
Za realizację zadań w zakresie poszczególnych miast sieci Cittaslow odpowiedzialne będą gminy.

Wdrażanie i koordynacja Lokalnego Programu Rewitalizacji Gminy Bisztynek obejmuje zadania:

- monitorowanie i ewaluacja Programu,
- weryfikacja założeń Programu i jego aktualizacja na podstawie gromadzonych materiałów, dokumentów i oceny przeprowadzonych działań,
- monitorowanie realizacji projektów pod kątem ich zgodności z założeniami i celami określonymi w programie,
- koordynacja i współpraca ze Stowarzyszeniem w zakresie realizacji Ponadlokalnego programu rewitalizacji sieci miast Cittaslow
- przyjmowanie i weryfikacja wniosków od podmiotów zgłaszających udział w Programie oraz planowanie kolejnych działań w ramach Programu,
- prowadzenie działań informacyjnych i partycypacyjnych,
- poszukiwanie źródeł finansowania inwestycji przewidzianych w programie z funduszy zewnętrznych,

System wdrażania Lokalnego Programu Rewitalizacji Gminy Bisztynek na lata 2016-2023 będzie oparty o strukturę Urzędu Miejskiego w Bisztynku.

Rysunek 10. Struktura zarządzania Lokalnym Programem Rewitalizacji Gminy Bisztynek



Burmistrz jest odpowiedzialny za wdrażanie Lokalnego Programu Rewitalizacji Gminy Bisztynek na lata 2016-2023: zatwierdza wybór projektów, decyduje o zaangażowaniu finansowym i organizacyjnym Gminy w realizację projektów i celów strategicznych.

Komitet rewitalizacji Bisztyńska, zwany dalej Komitetem, wspiera działania Burmistrza w obszarze rewitalizacji, stanowi forum współpracy i dialogu interesariuszy z organami gminy, a także sprawuje funkcje opiniotwórczo doradcze w sprawach związanych z opracowaniem, wdrażaniem i oceną przebiegu procesu rewitalizacji. Komitet reprezentuje mieszkańców miasta i interesariuszy, lokalne środowiska gospodarcze, organizacje pozarządowe oraz inne grupy.

W skład Komitetu wchodzić powinni przedstawiciele wybrani przez radę gminy, wskazani przez burmistrza oraz przedstawiciele interesariuszy (mieszkańców, inwestorów, właścicieli nieruchomości i in.). Członków Komitetu powołuje Burmistrz w drodze zarządzenia.

Zadania Komitetu:

1. Przyjmowanie raportów okresowych oraz raportu końcowego z realizacji Programu,
2. Monitorowanie przebiegu oraz ocena efektywności i skuteczności realizacji Programu,
3. Rozpatrywanie wniosków zmian do Programu,
4. Aktualizacja katalogu projektów,
5. Przedkładanie Burmistrzowi projektów aktualizacji Programu.

Komitet uprawniony jest do wyrażania opinii i podejmowania inicjatyw rozwiązań odnoszących się do rewitalizacji miasta. Komitet uczestniczy w opiniowaniu oraz przygotowaniu projektów uchwał Rady Miejskiej i zarządzeń Burmistrza związanych z rewitalizacją obszarów miasta.

Grupa robocza rewitalizacji składa się z pracowników urzędu, którzy będą odpowiedzialni za zbieranie informacji od kierowników projektów realizujących projekty rewitalizacyjne w ramach LPR. Ponadto Grupa robocza rewitalizacji powinna przygotowywać (z kierownikami projektów) raporty okresowe i raport końcowy z realizacji Programu. Podmioty zgłaszające swoją chęć przystąpienia do procesu rewitalizacji wyznaczonych obszarów, powinny swoje projekty zgłaszać Grupie roboczej, która następnie wnioskuje o aktualizację Programu do Komitetu.

Kierownicy projektów zarządzają poszczególnymi projektami. Do zadań Kierowników projektu należy:

- opracowywanie i składanie wniosków,
- kontrolowanie postępu prac w projekcie w celu utrzymania zgodności projektu z założonym planem,
- sporządzanie raportów dotyczących postępów w projekcie,
- odbieranie poszczególnych zadań,
- rozliczenie projektu, raportowanie.

Partycypacja społeczna będzie wpisana w proces rewitalizacji jako fundament działań na każdym jego etapie (diagnozowanie, programowanie, wdrażanie, monitorowanie, aktualizacja).

Zakłada się angażowanie wszystkich grup interesariuszy poprzez różnorodne formy partycypacji:

- na etapie diagnozowania, programowania i wdrażania Programu – konsultowanie oraz zaawansowane metody partycypacji, w których obywatele, organizacje pozarządowe i inne podmioty będą występować jako partnerzy w tworzeniu i realizowaniu działań,
- na etapie monitorowania Programu – informowanie/dostarczanie wiedzy nt. realizacji Programu i poszczególnych projektów.

Materiały uzyskane podczas procesu uspołeczniania powinny być na bieżąco analizowane i uwzględniane przez Komitet Rewitalizacji w trakcie ewaluacji lub podczas modyfikacji założonych działań.

W przypadku potrzeby wprowadzenia zmian w dokumencie o dodatkowe projekty, należy uchwałą Rady Miejskiej zaktualizować zapisy Programu.

12. System monitoringu i aktualizacji

Monitoring realizacji LPR będzie prowadzony na 2 poziomach: poszczególnych projektów oraz całego procesu rewitalizacji. Coroczne sprawozdania będą zawierały:

- informacje od beneficjentów projektów wpisanych do LPR o realizacji danego projektu w roku sprawozdawczym,
- obserwację wskaźników sytuacji społeczno-gospodarczej dla całego Miasta i obszaru rewitalizacji.

Monitoring LPR powinien być prowadzony w zakresie rzeczowym i finansowym. Zakres rzeczowy dotyczyć będzie monitorowania postępów we wdrażaniu programu, natomiast zakres finansowy związany będzie z monitorowaniem efektywności i poprawności wydatkowanych środków.

Poza bieżącym monitoringiem wdrażania LPR zaleca się dokonywanie ewaluacji programu i wskazanie w niej rezultatów oraz oceny wpływu zrealizowanych projektów na poprawę jakości życia mieszkańców.

Ocena ewaluacji powinna opierać się na poniższych kryteriach:

- trafność – pozwala ocenić, w jakim stopniu wyznaczone podczas konsultacji społecznych cele odpowiadają zidentyfikowanym problemom lub potrzebom interesariuszy,
- skuteczność – określa stopień realizacji celów,
- efektywność – pozwala określić stosunek poniesionych nakładów (finansowe, ludzkie, czas) do osiągniętych rezultatów,
- oddziaływanie – określa wpływ osiągniętych rezultatów na grupę interesariuszy,
- trwałość efektów – pozwala określić, czy pozytywne efekty mogą trwać po zakończeniu finansowania zewnętrznego.

Aktualizacja Programu będzie odbywała się w zależności od potrzeb, w oparciu o analizę corocznych sprawozdań, wyniki ewaluacji, wymogi zewnętrzne, na wniosek Zespołu rewitalizacji, mieszkańców Bisztynka lub innych podmiotów z terenu miasta.

Ocena realizacji programu rewitalizacji oparta będzie na systemie wskaźników, przy czym zakłada się pomiar: produktów, rezultatów i oddziaływania programu.

Do efektywnego monitorowania procesów wdrażania Lokalnego Programu Rewitalizacji należy posłużyć się wskaźnikami ze Wspólnej Listy Wskaźników Kluczowych (WLWK) dla projektów finansowanych z Europejskiego Funduszu Rozwoju Regionalnego (EFRR) i Europejskiego Funduszu Społecznego (EFS).

Spis tabel

Tabela 1. Powiązania Lokalnego Programu Rewitalizacji Gminy Bisztynek z dokumentami strategicznymi i planistycznymi.....	9
Tabela 2. Liczba ludności gminy Bisztynek.....	13
Tabela 3. Urodzenia żywe, zgony i przyrost naturalny na 1000 ludności w gminie Bisztynek	14
Tabela 4. Migracja w gminie Bisztynek.....	15
Tabela 5. Struktura wiekowa ludności w gminie Bisztynek	15
Tabela 6. Przyczyny udzielania pomocy społecznej w Miejskim Ośrodku Pomocy Społecznej w Bisztyнку w latach 2013-2015	18
Tabela 7. Liczba bezrobotnych z podziałem na profile w gminie Bisztynek.....	23
Tabela 8. Liczba przestępstw w gminie Bisztynek	24
Tabela 9. Podmioty gospodarcze wg sektorów własnościowych	27
Tabela 10. Struktura podmiotów gospodarki narodowej w gminie Bisztynek według sekcji PKD 2007.....	27
Tabela 11. Powierzchnia gruntów wg ich kategorii	34
Tabela 12. Placówki oświatowe w gminie Bisztynek.....	36
Tabela 13. Zasoby mieszkaniowe w gminie Bisztynek.....	41
Tabela 14. Wielkość zasobu mieszkaniowego Gminy	42
Tabela 15. Liczba ludności i powierzchni jednostek urbanistycznych	46
Tabela 16. Wyniki analizy wskaźnikowej w sferze społecznej.....	47
Tabela 17. Wyniki analizy wskaźnikowej sfery gospodarczej.....	50

Spis wykresów

Wykres 1. Liczba osób i rodzin korzystających z pomocy społecznej	17
Wykres 2. Liczba bezrobotnych w gminie Bisztynek.....	20
Wykres 3. Liczba bezrobotnych w gminie Bisztynek z podziałem na lata.....	21
Wykres 4. Liczba bezrobotnych w gminie Bisztynek z podziałem na wykształcenie	21
Wykres 5. Liczba bezrobotnych w gminie Bisztynek z podziałem na okres pozostawania bez pracy	22
Wykres 6. Liczba bezrobotnych w gminie Bisztynek wg stażu pracy	22
Wykres 7. Szkolnictwo podstawowe – współczynnik skolaryzacji brutto	24
Wykres 8. Szkolnictwo gimnazjalne – współczynnik skolaryzacji brutto.....	25
Wykres 9. Zarejestrowane podmioty gospodarcze w gminie Bisztynek w latach 2011-2016.	26
Wykres 10. Podział gruntów zabudowanych i zurbanizowanych.....	35

Spis rysunków

Rysunek 1 Położenie gminy Bisztynek na tle powiatu bartoszyckiego.....	12
Rysunek 2. Mapa jednostek urbanistycznych w procesie wyznaczenia obszarów zdegradowanych – osiedla w mieście Bisztynek.....	44
Rysunek 3. Mapa jednostek urbanistycznych w procesie wyznaczenia obszarów zdegradowanych – sołectwa na obszarze wiejskim	45
Rysunek 4. Mapa podobszaru zdegradowanego na terenie miasta Bisztynek.....	51
Rysunek 5. Mapa podobszaru zdegradowanego na obszarach wiejskich w gminie Bisztynek	52
Rysunek 6. Obszar rewitalizacji w gminie Bisztynek.....	54
Rysunek 7. mapa zintegrowanego przedsięwzięcia nr 1.....	59
Rysunek 8. mapa zintegrowanego przedsięwzięcia nr 2.....	66
Rysunek 9. Mapa zintegrowanego przedsięwzięcia nr 3.....	71
Rysunek 10. Struktura zarządzania Lokalnym Programem Rewitalizacji Gminy Bisztynek ...	90