



Pracownia SPATIUM Monika Jabłońska
ul. Nasienna 19, 10-816 Olsztyn, tel. 609-789-098

OCHRONA I KSZTAŁTOWANIE ŚRODOWISKA - ARCHITEKTURA I REWITALIZACJA
KRAJOBRAZU - PLANOWANIE PRZESTRZENNE I URBANISTYKA

PROGNOZA ODDZIAŁYWANIA NA ŚRODOWISKO PROJEKTU
ZMIANY STUDIUM UWARUNKOWAŃ I KIERUNKÓW
ZAGOSPODAROWANIA PRZESTRZENNEGO GMINY I MIASTA BISZTYNEK



AUTORZY OPRACOWANIA:

MGR INŻ. MONIKA JABŁOŃSKA

MGR INŻ. PAWEŁ JABŁOŃSKI

OLSZTYN – SIERPIEŃ 2013 r.

SPI S TREŚCI

WSTĘP.....	4
1. INFORMACJE O ZAWARTOŚCI, GŁÓWNYCH CELACH PROJEKTOWANEGO DOKUMENTU ORAZ JEGO POWIĄZANIACH Z INNYMI DOKUMENTAMI	
1.1. PODSTAWA PRAWNA I MERYTORYCZNA ORAZ ZAKRES PROGNOZY.....	4
1.2. CEL OPRACOWANIA PROGNOZY I METODY PRACY	5
1.3. INFORMACJA O ZAWARTOŚCI I GŁÓWNYCH CELACH PROJEKTU ZMIANY STUDIUM	
1.3.1. CEL SPORZĄDZENIA PROJEKTU ZMIANY STUDIUM.....	6
1.3.2. STRUKTURA PROJEKTU ZMIANY STUDIUM.....	6
1.3.3. ZASADY ZAGOSPODAROWANIA OBSZARU GMINY I MIASTA	6
1.4. POWIĄZANIE USTALEŃ ZAWARTYCH W PROJEKCIE ZMIANY STUDIUM Z INNYMI DOKUMENTAMI.....	8
2. INFORMACJE O METODACH ZASTOSOWANYCH PRZY SPORZĄDZANIU PROGNOZY.....	15
3. PROPOZYCJE DOTYCZĄCE PRZEWIDYWANYCH METOD ANALIZY SKUTKÓW REALIZACJI POSTANOWIEŃ PROJEKTU ZMIANY STUDIUM ORAZ CZĘSTOTLIWOŚCI JEJ PRZEPROWADZANIA.....	15
4. INFORMACJE O MOŻLIWYM TRANSGRANICZNYM ODDZIAŁYWANIU NA ŚRODOWISKO.....	16
5. ISTNIEJĄCY STAN ŚRODOWISKA ORAZ POTENCJALNE ZMIANY JEGO STANU W PRZYPADKU BRAKU REALIZACJI PROJEKTU ZMIANY STUDIUM	
5.1. ISTNIEJĄCY STAN ŚRODOWISKA.....	16
5.2. POTENCJALNE ZMIANY ISTNIEJĄCEGO STANU ŚRODOWISKA W PRZYPADKU BRAKU REALIZACJI PROJEKTU ZMIANY STUDIUM.....	23
6. STAN ŚRODOWISKA NA OBSZARACH OBJĘTYCH PRZEWIDYWANYM ZNACZĄCYM ODDZIAŁYWANIEM.....	23
7. ISTNIEJĄCE PROBLEMY OCHRONY ŚRODOWISKA ISTOTNE Z PUNKTU WIDZENIA REALIZACJI PROJEKTU ZMIANY STUDIUM, W SZCZEGÓLNOŚCI DOTYCZĄCE OBSZARÓW PODLEGAJĄCYCH OCHRONIE NA PODSTAWIE USTAWY Z DNIA 16 KWIEŃNIA 2004 R. O OCHRONIE PRZYRODY.....	25
8. CELE OCHRONY ŚRODOWISKA USTANOWIONE NA SZCZEBLU MIĘDZYNARODOWYM, WSPÓLNOTOWYM I KRAJOWYM, ISTOTNE Z PUNKTU WIDZENIA PROJEKTU ZMIANY STUDIUM, ORAZ SPOSOBY, W JAKICH TE CELE I INNE PROBLEMY ŚRODOWISKA ZOSTAŁY UWZGLĘDNIONE PODCZAS OPRACOWYWANIA PROJEKTU STUDIUM	28
9. PRZEWIDYWANE ZNACZĄCE ODDZIAŁYWANIA, W TYM ODDZIAŁYWANIA BEZPOŚREDNIE, POŚREDNIE, WTÓRNE, SKUMULOWANE, KRÓTKOTERMINOWE, ŚREDNIOTERMINOWE I DŁUGOTERMINOWE, STAŁE I CHWILOWE ORAZ POZYTYWNE I NEGATYWNE, NA CELE I PRZEDMIOT OCHRONY OBSZARU NATURA 2000 ORAZ INTEGRALNOŚĆ TEGO OBSZARU, A TAKŻE ŚRODOWISKO.....	31

10. ROZWIĄZANIA MAJĄCE NA CELU ZAPOBIEGANIE, OGRANICZANIE LUB KOMPENSACJĘ PRZYRODNICZĄ NEGATYWNYCH ODDZIAŁYWAŃ NA ŚRODOWISKO, MOGĄCYCH BYĆ REZULTATEM REALIZACJI PROJEKTU ZMIANY STUDIUM, W SZCZEGÓLNOŚCI NA CELE I PRZEDMIOT OCHRONY OBSZARU NATURA 2000 ORAZ INTEGRALNOŚĆ TEGO OBSZARU.....	36
11. ROZWIĄZANIA ALTERNATYWNE DO ROZWIĄZAŃ ZAWARTYCH W PROJEKCIE ZMIANY STUDIUM WRAZ Z UZASADNIENIEM ICH WYBORU ORAZ OPIS METOD DOKONANIA OCENY PROWADZĄCEJ DO TEGO WYBORU ALBO WYJAŚNIENIE BRAKU ROZWIĄZAŃ ALTERNATYWNYCH, W TYM WSKAZANIA NAPOTKANYCH TRUDNOŚCI WYNIKAJĄCYCH Z NIEDOSTATKÓW TECHNIKI LUB LUK WE WSPÓŁCZESNEJ WIEDZY.....	36
12. WNIOSKI I PODSUMOWANIE.....	36
13. STRESZCZENIE W JĘZYKU NIESPECJALISTYCZNYM.....	37

WSTĘP

Studium uwarunkowań i kierunków zagospodarowania przestrzennego, choć nie jest aktem prawa miejscowego – jest dokumentem planistycznym niezbędnym do realizacji wieloletniej polityki gminy w jej przestrzeni. Studium, w swej kreatywnej roli, jest dokumentem określającym wizję rozwoju gminy oraz działania mające doprowadzić do realizacji tej wizji. Ustalenia Studium uwarunkowań i kierunków zagospodarowania przestrzennego są wprowadzane w życie stopniowo poprzez miejscowe plany zagospodarowania przestrzennego. Liczba miejscowych planów zwiększa atrakcyjność inwestycyjną danej gminy i przyczynia się do znacznego skrócenia czasu niezbędnego do realizacji zamierzeń inwestycyjno-budowlanych.

Niniejsze opracowanie powstało dla potrzeb projektu Studium uwarunkowań i kierunków zagospodarowania przestrzennego gminy i miasta Bisztynek realizowanego na podstawie Uchwały Nr VIII/44/11 z dnia 28 października 2011 r. Rady Miejskiej w Bisztyнку.

1. INFORMACJE O ZAWARTOŚCI, GŁÓWNYCH CELACH PROJEKTOWANEGO DOKUMENTU ORAZ JEGO POWIĄZANIACH Z INNYMI DOKUMENTAMI

1.1. PODSTAWA PRAWNA I MERYTORYCZNA ORAZ ZAKRES PROGNOZY

Zgodnie z art. 46 pkt. 1 ustawy z dnia 03 października 2008 r. o udostępnieniu informacji o środowisku i jego ochronie, udziale społeczeństwa w ochronie środowiska oraz o ocenach oddziaływania na środowisko (Dz. U. z 2008r. Nr 199, poz. 1227 z późn. zm.) projekt Studium uwarunkowań i kierunków zagospodarowania przestrzennego sporządza się wraz z prognozą oddziaływania na środowisko.

Zakres i stopień szczegółowości informacji zawartych w niniejszej prognozie uzgodniono z Regionalnym Dyrektorem Ochrony Środowiska w Olsztynie (pismo WOOS-411.138.2013.MG z dnia 8 stycznia 2013 r.) oraz Państwowym Powiatowym Inspektorem Sanitarnym w Bartoszycach (pismo ZNS.4082.1.2013.ZK z dnia 9 stycznia 2013 r.).

Podstawę merytoryczną opracowania stanowią:

- Tekst i rysunek projektu Zmiany studium uwarunkowań i kierunków zagospodarowania przestrzennego gminy i miasta Bisztynek.
- Materiały udostępnione z zasobów archiwalnych Geologa Wojewódzkiego w Olsztynie.
- Materiały udostępnione z zasobów Regionalnego Dyrektora Ochrony Środowiska w Olsztynie.
- Raporty o stanie środowiska województwa warmińsko – mazurskiego. IOŚ WIOŚ w Olsztynie, Wyd. BMŚ, Olsztyn.
- Bieszczad S., Sobota J. pod red. *Zagrożenia, ochrona i kształtowanie środowiska przyrodniczo-rolniczego*, Wyd. Akademia Rolnicza we Wrocławiu, Wrocław 1999r.
- Engel Z. *Ochrona środowiska przed drganiem i hałasem*, Wyd. Naukowe PWN, Warszawa 2001 r.
- Maciak F. *Ochrona i rekultywacja środowiska*, Wyd. SGGW, Warszawa 1999r.
- Juda-Rezler K. *Oddziaływanie zanieczyszczeń powietrza na środowisko*, Oficyna Wyd. Politechniki Warszawskiej, Warszawa 2000 r.
- Wysocki C. Sikorski P. *Fitosocjologia stosowana*, Wyd. SGGW, Warszawa 2002r.
- Borowski J. *Ile warte są drzewa w mieście*, Architektura krajobrazu, 2010r.
- red. Pietrzak M. *Geoekologiczne podstawy badania i planowania krajobrazu rekreacyjnego*, Bogucki Wyd. Naukowe S.C., Poznań 1999r.
- red. Kiryłow J. *Tereny zieleni jako przedmiot planowania miejscowego*, Wyd. SGGW, Warszawa 2005r.
- Giedych R., Cieszewska A. *Możliwości i ograniczenia zastosowania koncepcji płatów i korytarzy w planowaniu miejscowym*, A. Cieszewska (red.) *Płaty i*

- korytarze jako elementy struktury krajobrazu – możliwości i ograniczenia koncepcji*, Problemy Ekologii Krajobrazu tom XIV, Warszawa, 2004 r.
- Jędrzejewski W., Ławreszuk D. (red.), *Ochrona łączności ekologicznej w Polsce*, Zakład Badania Ssaków PAN, Białowieża, 2009 r.
 - Chylarecki P., Sikora A., Cenian Z. (red.). *Monitoring ptaków lęgowych. Poradnik metodyczny dotyczący gatunków chronionych Dyrektywą Ptasią*. GIOŚ, Warszawa, 2009 r.
 - Chmielewski S., Stelmach R. (red.). *Ostoje ptaków w Polsce. Wyniki inwentaryzacji. Część I*. Bogucki Wyd. Naukowe, Warszawa, 2009 r.
 - Sikora A., Rhode Z., Gromadzki M., Neubauer G., Chylarecki P. (red.). *Atlas rozmieszczenia ptaków lęgowych Polski 1985-2004*. Bogucki Wyd. Naukowe, 2007 r.
 - Danielewicz W, Pawlaczyk Pawlaczy. *Poradniki ochrony siedlisk i gatunków - podręcznik metodyczny, lasy i bory*, tom.5, 2004 r.
 - Koreleski K., *Oddziaływanie napowietrznych linii energetycznych na środowisko człowieka, infrastruktura i ekologia terenów wiejskich*, nr 2/2005, Polska Akademia Nauk, Oddział w Krakowie
 - Kuźniak E., *Pola elektromagnetyczne a zdrowie*, Przegląd Techniczny, 1984 r.
 - Malewski J. *Szkody w środowisku, odszkodowania i zabezpieczenia roszczeń na terenach górnictwa odkrywkowego*, Oficyna Wyd. Politechniki Wrocławskiej, Wrocław, 2007 r.
 - Schiechtl B. *Inżynieria ekologiczna w budownictwie wodnym i ziemnym*, Wyd. Arkady, 1999 r.
 - Paślawska A. *Czego potrzebują inwestorzy by budować parki wiatrowe, w pełni dbając o przyrodę*, Polskie Stowarzyszenie Energetyki Wiatrowe, Konferencja Rynek Energetyki Wiatrowej w Polsce, Warszawa 20-21.03.2007 r.
 - Augustyn S. *Wpływ emisji hałasu wytwarzany przez elektrownie wiatrowe na środowisko naturalne*, Poznań 2009 r.
 - Polska Izba Gospodarcza Energii Odnawialnej, *Poradnik dla inwestorów, Ocena ryzyka środowiskowego przy realizacji inwestycji przy energetyce wiatrowej*.

1.2. CEL OPRACOWANIA PROGNOZY I METODY PRACY

Prognoza oddziaływania na środowisko projektu Studium uwarunkowań i kierunków zagospodarowania przestrzennego jest elementem procedury przeprowadzenia strategicznej oceny oddziaływania na środowisko.

Podstawowym celem prognozy opracowywanej równocześnie z projektem Studium jest identyfikacja możliwych wpływów na komponenty środowiska obszaru gminy i miasta oraz zdrowie ludzi, jakie potencjalnie mogą nastąpić na skutek realizacji ustaleń projektu Studium oraz współpraca z autorem ustaleń projektu Studium w celu wyeliminowania niekorzystnych ustaleń, które mogą spowodować negatywne skutki dla środowiska. Ważnym zadaniem prognozy jest informowanie lokalnej społeczności, władz samorządowych i podmiotów gospodarczych o skutkach realizacji ustaleń projektu Studium.

Każda prognoza wpływu ustaleń projektu Studium na środowisko zawiera oceny hipotetyczne, oparte bardziej na prawdopodobieństwie i zasadach logicznego myślenia niż na konkretnych wyliczeniach dla realizowanych w przyszłości zamierzeń. Prognoza, analizując skutki najsilniej obciążające środowisko pełni rolę informacyjną i ostrzegawczą w stosunku do późniejszych etapów projektowania inwestycji, wskazując jakie problemy z zakresu ochrony środowiska muszą być w ich trakcie brane pod uwagę i rozwiązywane, a także czym może grozić brak odpowiednich rozwiązań.

Na etapie analizy ustaleń projektu Studium sygnalizuje się dopiero możliwość wystąpienia zagrożeń w przyszłości, ale mogą one nie wystąpić w ogóle lub mieć inny (łagodniejszy) charakter, o ile podejmie się odpowiednie działania zapobiegawcze na dalszych etapach projektowania dopuszczonych przedsięwzięć – w tym opracowywania miejscowych planów zagospodarowania przestrzennego.

Ocenę możliwych przemian komponentów środowiska przeprowadzono w oparciu o analizę ich funkcjonowania w istniejącej strukturze przestrzennej. Kolejnym krokiem jest analiza przyszłego funkcjonowania środowiska pod wpływem przemian, jakie zajdą wskutek realizacji ustaleń projektu Studium. Etapem końcowym jest ocena skutku, czyli wynikowego stanu komponentów środowiska, powstałego na skutek przemian w jego funkcjonowaniu, spowodowanych realizacją ustaleń projektu Studium.

Podczas sporządzania niniejszej prognozy nie napotkano na istotne trudności lub luki informacyjne, które uniemożliwiłyby identyfikację zagrożeń lub ocenę oddziaływania na poszczególne elementy środowiska.

1.3. INFORMACJA O ZAWARTOŚCI I GŁÓWNYCH CELACH PROJEKTU ZMIANY STUDIUM

1.3.1. CEL SPORZĄDZENIA PROJEKTU ZMIANY STUDIUM

Konieczność opracowania projektu zmiany Studium wynika z potrzeby zaktualizowania kierunków rozwoju gminy i miasta Bisztynek, zmian ustaw i rozporządzeń oraz wniosków instytucji, podmiotów gospodarczych, Burmistrza Bisztyńka oraz osób prywatnych zgłoszonych do projektu zmiany Studium w okresie poprzedzającym jego opracowanie.

Zakres zmian wprowadzonych w projekcie zmiany Studium dotyczy:

1. Wyznaczenia obszarów, na których potencjalnie mogą być rozmieszczone urządzenia wytwarzające energię z odnawialnych źródeł energii.
2. Określenia terenów podlegających ograniczeniom w zabudowie i wyłączonych z zabudowy.
3. Wyznaczenia obszarów przestrzeni publicznych na terenie gminy i miasta Bisztynek.
4. Oznaczenia udokumentowanego obszaru występowania surowców mineralnych.

Oprócz w/w wymienionych zmian w omawianym dokumencie doprecyzowano zapisy odnośnie terenów i obszarów prawnie chronionych, uaktualniono informacje odnośnie uwarunkowań społecznych i demograficznych gminy i miasta oraz infrastruktury technicznej. Pozostałe ustalenia zawarte w obowiązującym dokumencie studium nie ulegają zmianie.

1.3.2. STRUKTURA PROJEKTU ZMIANY STUDIUM

Projekt Zmiany studium został opracowany zgodnie z zakresem i trybem określonym w ustawie o planowaniu i zagospodarowaniu przestrzennym z dnia 23 marca 2003 r. (tj. Dz. U. 2012 nr 0 poz. 647 z późn. zm.) oraz Rozporządzeniem Ministra Infrastruktury z dnia 28 kwietnia 2004 r. w sprawie zakresu projektu studium uwarunkowań i kierunków zagospodarowania przestrzennego gminy (Dz. U. 2004 nr 118 poz. 1233).

Przyjęcie uchwałą Rady Miejskiej w Biskupcu nowej polityki przestrzennej będzie podstawą podejmowania kolejnych prac planistycznych, odnoszących się do wybranych obszarów miasta i gminy oraz będzie stanowić materiał pomocniczy przy realizacji strategii rozwoju gminy i miasta, gospodarki gruntami, planowaniu prac planistycznych oraz planowaniu i realizacji zadań własnych miasta i gminy.

1.3.3. ZASADY ZAGOSPODAROWANIA OBSZARU GMINY I MIASTA

W celu realizacji zasady zrównoważonego rozwoju rozumianej jako rozwój społeczno-gospodarczy, w którym następuje proces integrowania działań politycznych, gospodarczych i społecznych, z zachowaniem równowagi przyrodniczej oraz trwałości podstawowych procesów przyrodniczych, w celu zagwarantowania możliwości zaspokajania podstawowych potrzeb społeczności lokalnej, obszar gminy i miasta Bisztynek podzielony został na dwie podstawowe jednostki strukturalne tj.:

<p>MRT</p>	<p>Jednostka obejmująca swoim zasięgiem środkową i południowo - zachodnią część gminy z miastem Bisztyńkiem oraz miejscowości: Paluzy, Wozławki i Prosiły z zestawami usług I poziomu oraz pozostałe miejscowości tj.: Warmiany, Łędlawki, Sułowo, Kokoszewo, Bagnity, Łądek, Księżno, Troszkowo, Dąbrowa. Ośrodki te powiązane są z miejscowościami w gminie oraz z miastem układem dróg nadrzędnym, podstawowym i uzupełniającym.</p> <p>Jest to jednostka, w której głównymi funkcjami gospodarczymi są rolnictwo, przemysł, przedsiębiorczość, jako funkcje uzupełniające turystyka i leśnictwo.</p> <p>Warunki przyrodnicze stwarzają tu stosunkowo mniej ograniczeń niż na pozostałym obszarze województwa. Jednostka ta różni się od pozostałej części gminy uwarunkowaniami, które stanowią potencjał do dynamicznego rozwoju gospodarczego są to:</p> <ul style="list-style-type: none"> - przez teren jednostki przechodzi ważna dla województwa droga krajowa do przejścia granicznego w Bezledach - droga krajowa nr 57 Bartoszyce - Biskupiec -Szczytno -Pułtusk wiąże przejście graniczne z centrum kraju; - korzystne warunki przyrodniczo - rolnicze sprzyjają rozwojowi rolnictwa; urozmaicona rzeźba terenu oraz nieliczne kompleksy leśne skupione w tej części gminy sprzyjają rozwojowi turystyki i agroturystyki; - miasto Bisztynek - posiadające obiekty zabytkowe i zabytkowy układ urbanistyczny stanowi znaczny potencjał do rozwoju turystyki krajoznawczej; - na południe od miasta znajdują się wzniesienia, które stanowią potencjał do rozwoju ośrodka sportów zimowych; - ośrodek obsługi miasta Bisztynek z ukształtowaną dzielnicą przemysłowo -składową, wyposażoną w prawie pełną infrastrukturę techniczną (brak gazu ziemnego) stwarza korzystne warunki do inwestowania z ograniczonym stopniem ryzyka; - miasto stanowi dobre zaplecze do rozwoju przetwórstwa rolno - spożywczego oraz może stanowić ośrodek skupu i dystrybucji płodów rolnych. <p>Obsługę ludności na terenie jednostki zapewnia centralnie położone miasto Bisztynek. Pomocnicze ośrodki usługowe to Wozławki, Paluzy i Prosiły wyposażone w urządzenia usługowe I poziomu.</p> <p>Głównymi kierunkami rozwoju jest rolnictwo, przemysł oraz turystyka i leśnictwo.</p> <p>Na obszarze jednostki przyjęto następujące kierunki rozwoju funkcji gospodarczych:</p> <ul style="list-style-type: none"> - w zakresie rolnictwa rozwój wielokierunkowy, duże gospodarstwa farmerskie oraz mniejsze tworzące grupy producenckie, a na terenach o walorach krajobrazowych rolnictwo i agroturystyka; - przemysł i przedsiębiorczość, w których dominującą rolę powinno odgrywać przetwórstwo rolno - spożywcze. Lokalizacja zakładów w mieście Bisztyńku oraz miejscowościach, które wyposażone są w infrastrukturę techniczną niezbędną do realizacji zakładów. Lokalizacja zakładów na potencjalnych obszarach aktywizacji gospodarczej w rejonie drogi krajowej nr 57; - w turystyce także rozwój wielokierunkowy w oparciu o zagospodarowanie wzniesień na południe od miasta pod zabudowę <i>rekreacji indywidualnej</i> i pensjonatową w ramach uzupełnień istniejącej zabudowy wsi agroturystykę oraz turystykę związaną z obsługą drogi krajowej powiązanej z przejściem granicznym w
------------	---

	<p>Bezledach i na terenach w obrębie geodezyjnym Troszkowo z przeznaczeniem tego terenu pod zabudowę rekreacyjno-usługową;</p> <p>– leśnictwo w oparciu o zasady utrzymania i głównie powiększania zasobów i upraw leśnych na obszarze gminy, a także gospodarowania zwierzyną, pozyskiwania, żywicy, choinek, karpiny, kory, igliwia, zwierzyny oraz płodów runa leśnego, a także sprzedaż tych produktów oraz realizację pozaprodukcyjnych funkcji lasu.</p>
<p>RP</p>	<p>Jednostka obejmująca swoim zasięgiem wschodnią część gminy. Ośrodkami obsługi są miejscowości: Sątopy - Samulewo i Grzęda. Pozostałe miejscowości wchodzące w skład jednostki to: Łabławki, Swędrówka, Janowiec, Pleśno, Pleśnik, Wojkowo, Nowa Wieś Reszelska, Troksy, Mołdyty, Unikowo.</p> <p>Miejscowości powiązane są ze sobą oraz z miastem Bisztyńkiem podstawowym i uzupełniającym układem dróg.</p> <p>Główną funkcją jednostki jest rolnictwo, które posiada tu bardzo korzystne warunki przyrodniczo - rolnicze do rozwoju.</p> <p>We wschodniej części jednostki znajduje się obszar o dużej randze przyrodniczej i krajobrazowej. Ten teren stwarza ograniczenia dla rolnictwa z uwagi na dużą wrażliwość na antropopresję (ostoje ptactwa wodnego). Może on stanowić atrakcję turystyczną dla miłośników przyrody i naukowców.</p> <p>Podstawowym kierunkiem rozwoju rolnictwa to głównie duże gospodarstwa farmerskie oraz mniejsze tworzące grupy producenckie, a na terenach o walorach krajobrazowych rolnictwo o ekologicznych zasadach gospodarowania i agroturystyka.</p> <p>Miejscowość Sątopy - Samulewo położona przy linii kolejowej znaczenia państwowego I-rzędnej, stanowi potencjał do rozwoju ośrodka skupu i dystrybucji płodów rolnych. Powiązana jest z podstawowym układem dróg w województwie drogą wojewódzką nr 594.</p> <p>Sątopy - Samulewo jest miejscowością wielofunkcyjną ze znaczną rezerwą terenu na rozwój zarówno usług, mieszkalnictwa jak i drobnych zakładów produkcyjnych.</p>

1.4. POWIĄZANIE USTALEŃ ZAWARTYCH W PROJEKCIE ZMIANY STUDIUM Z INNYMI DOKUMENTAMI

Analizując projekt Zmiany studium w odniesieniu do dokumentów opracowanych na poziomie lokalnym uwzględniono dokumenty udostępnione przez Urząd Gminy w Bisztyńku.

PLAN ZAGOSPODAROWANIA PRZESTRZENNEGO WOJEWÓDZTWA WARMIŃSKO – MAZURSKIEGO

Plan zagospodarowania przestrzennego województwa warmińsko – mazurskiego uchwalony został przez Sejmik Województwa Uchwałą Nr XXXIII/505/02 z dnia 12 lutego 2002 r.

W planie ustalono, że nadrzędnym celem, do którego należy dążyć jest ukształtowanie rozwoju przestrzennego województwa tak, aby było to atrakcyjne, przyjazne i wyjątkowe miejsce zamieszkania, wypoczynku oraz rozwoju społeczno – gospodarczego w kraju i Europie. Osiągnięcie tego nadrzędnego celu możliwe będzie poprzez realizację celów generalnych, a w ich ramach określonych celów strategicznych. W dziedzinie ochrony i racjonalnego kształtowania środowiska przyrodniczego, w tym dziedzictwa kulturowego cele te zostały sformułowane w następujący sposób:

- Zachowanie równowagi w środowisku przyrodniczym;

- Ochrona walorów i warunków funkcjonowania, w tym ciągłości przestrzennej systemów ekologicznych;
- Ochrona jakości i zasobów wód powierzchniowych i podziemnych dla celów rozwoju społeczno – gospodarczego oraz zabezpieczenia zasobów wód w niezmiennym stanie dla przyszłych pokoleń;
- Ochrona walorów krajobrazowych obszarów wiejskich, z uwzględnieniem zachowania ich wysokiego stopnia naturalności
- Utrzymanie tożsamości kulturowej regionu przez zachowanie istniejących wartości kulturowych;
- Kształtowanie ładu przestrzennego w systemach osadniczych, w celu tworzenia harmonijnego krajobrazu współczesnego;
- Ochrona przestrzeni niezurbanizowanej przed chaotyczną zabudową niszczącą walory krajobrazowe.

Gmina Bisztynek zgodnie z przyjętym w omawianym dokumencie podziałem położona jest w Obszarze Północnym obejmującym północną część województwa. Cechą charakterystyczną wyróżniającą obszar są korzystne warunki przyrodniczo-rolnicze, wysoki udział użytków w rolnych w powierzchni ogólnej, najniższa lesistość, najniższa jeziorność oraz stosunkowo niewielka wrażliwość na antropopresję. Główne ośrodki obsługi obszaru to miasta Bartoszyce i Kętrzyn. Ośrodkiem pomocniczym obsługi obszaru jest miasto Lidzbark Warmiński. Ośrodki uzupełniające obsługi obszaru stanowi 6 małych miast (Bisztynek, Górowo Iławeckie, Sępólno, Orneta, Korsze, Reszel) i 4 wiejskie ośrodki gminne (Barciany, Srokowo, Kiwity, Lubomino). Warunki przyrodnicze i ekonomiczno-społeczne preferują obszar do rozwoju rolnictwa. Na obszarze tym, o znacznych zasobach użytków w rolnych będących w posiadaniu Agencji Własności Rolnej Skarbu Państwa oraz przeciętnej wielkości gospodarstwa rolnego wynoszącej 15,5 ha powierzchni użytków w rolnych, występują korzystne warunki do tworzenia gospodarstw farmerskich o intensywnej produkcji rolnej, z dominującym kierunkiem produkcji roślinnej.

Gmina Bisztynek zgodnie z przyjętym w omawianym dokumencie podziałem położona jest w Bartoszycko-kętrzyńskiej strefie polityki przestrzennej. Bariery i ograniczenia rozwoju wynikają tu głównie z istniejących uwarunkowań społecznych i gospodarczych związanych z występowaniem niekorzystnych zjawisk demograficznych, bezrobocia i ubożenia ludności. Problemy gospodarcze na tym terenie stanowią niewystarczające zainteresowanie rolników tworzeniem nowych gospodarstw w oparciu o zasoby nie zagospodarowanych gruntów AWRSP, mała aktywność społeczna i przedsiębiorczość, niedoinwestowanie i słabe powiązanie obszaru z krajowym systemem dróg szybkiego ruchu oraz nieodpowiednie parametry techniczne istniejących dróg.

Dla osiągnięcia celów określonych w omawianym dokumencie planu województwa w projekcie Zmiany studium przyjęto naczelne zasady gospodarowania przestrzenią:

- Utrzymanie w rozwoju zrównoważonym środowiska przyrodniczego i zurbanizowanego poprzez zastosowanie właściwej skali i stopnia koncentracji zagospodarowania przestrzeni;
- Wielofunkcyjny rozwój struktur przestrzennych w gminie;
- Nadrzędność rozwoju jakościowego nad ilościowym we wszystkich aspektach zagospodarowania przestrzennego.

PROGRAM OCHRONY ŚRODOWISKA WOJEWÓDZTWA WARMIŃSKO – MAZURSKIEGO NA LATA 2011 – 2014 Z UWZGLĘDNIENIEM PERSPEKTYWY NA LATA 2015 – 2018

Program Ochrony Środowiska jest narzędziem realizacji polityki ekologicznej Państwa w województwie warmińsko-mazurskim, określającym zadania służące poprawie stanu środowiska i bezpieczeństwa ekologicznego jego mieszkańców.

Program składa się z 4 podstawowych części obejmujących:

1. ogólną charakterystykę województwa (rozdział 2),
2. ocenę stanu zasobów środowiska, jego zagrożeń oraz stanu infrastruktury ochrony środowiska (rozdział 3),
3. założenia i uwarunkowania realizacji *Programu* (rozdział 4),
4. cele i priorytety ekologiczne *Programu*, harmonogram, środki realizacji (rozdziały 5-7),

5. zasady monitoringu *Programu* (rozdział 8).

Celem strategicznym *Programu* (...) jest ochrona zasobów naturalnych, poprawa jakości środowiska i bezpieczeństwa ekologicznego.

Głównymi wyznaczonymi priorytetami i kierunkami działań są:

I. Doskonalenie działań systemowych.

II. Zapewnienie ochrony i racjonalnego użytkowania zasobów naturalnych.

III. Poprawa jakości środowiska i bezpieczeństwa ekologicznego.

Analizowany projekt Zmiany studium wpisuje się w następujące założenia kierunkowe *Programu*:

Priorytet I. Doskonalenie działań systemowych. Kierunek: Aktywizacja rynku na rzecz ochrony środowiska, poprzez promocję transferu najnowszych technologii służących ochronie środowiska.

Priorytet I. Doskonalenie działań systemowych. Kierunek: Uzględnianie aspektów ekologicznych w planowaniu przestrzennym, poprzez: uwzględnienie w studiach oraz planach zagospodarowania przestrzennego wymagań ochrony środowiska, gospodarki wodnej i ochrony przeciwpowodziowej, w szczególności wynikających z opracowań ekofizjograficznych, prognoz oddziaływania na środowisko oraz uwzględnienie w planach zagospodarowania przestrzennego wyników monitoringu środowiska.

Priorytet II. Ochrona przyrody i krajobrazu. Kierunek: Prowadzenie inwentaryzacji, waloryzacji i monitoringu różnorodności biologicznej poprzez: monitoring i uzupełnianie inwentaryzacji siedlisk i gatunków we wszystkich typach ekosystemów oraz dokonywanie oceny aktualnych i potencjalnych zagrożeń dla zachowania różnorodności biologicznej.

Priorytet II. Kierunek Rozwój form ochrony przyrody poprzez utrzymanie, po uprzedniej weryfikacji aktualnego stanu, form ochrony przyrody w województwie.

Priorytet II. Kierunek Ograniczanie negatywnego wpływu rozwoju energetyki wiatrowej na przyrodę, mieszkańców, krajobraz oraz obiekty zabytkowe poprzez wieloaspektową analizę potencjalnych oddziaływań i określanie warunków lokalizacji nowych inwestycji (...).

Priorytet II. Kierunek Właściwe gospodarowanie zasobami geologicznymi, poprzez racjonalizacja zaopatrzenia ludności oraz sektorów gospodarczych w kopaliny i wodę z zasobów podziemnych, z wykorzystaniem BAT.

Priorytet II Zapewnienie ochrony i racjonalnego użytkowania zasobów naturalnych. Kierunek: Ochrona powierzchni ziemi, poprzez zapobieganie ruchom masowym ziemi i ich skutkom.

Priorytet III: Poprawa jakości środowiska i bezpieczeństwa ekologicznego. Kierunek: Poprawa jakości powietrza, poprzez ograniczenie emisji ze środków transportu poprzez poprawę jakości dróg i organizacji ruchu kołowego.

STRATEGIA ROZWOJU SPOŁECZNO – GOSPODARCZEGO WOJEWÓDZTWA WARMIŃSKO – MAZURSKIEGO DO ROKU 2020

Cel główny strategii „*Spójność ekonomiczna, społeczna i przestrzenna Warmii i Mazur z regionami Europy*” sygnalizuje konieczność nadrabiania dystansu, jaki dzieli Warmię i Mazury od innych regionów Europy, a cele operacyjne wszystkich priorytetów związane są ze stanem i jakością środowiska. Strategia zauważa, że środowisko przyrodnicze determinuje w wielu przypadkach zachowania przedsiębiorców, postawy społeczne, charakter i rodzaje relacji. Równocześnie działalność człowieka zawsze ma wpływ na środowisko przyrodnicze.

Strategia wskazuje, że problemy dotyczące gospodarki, zasobów ludzkich oraz infrastruktury i aspektów przestrzennych najbardziej widoczne są na obszarach wiejskich, które jednocześnie pozbawione są wielu atutów decydujących o możliwościach oddolnego pobudzenia rozwoju.

Poprawa spójności wewnętrznej województwa warmińsko – mazurskiego oznacza wyrównywanie dysproporcji rozwojowych we wszystkich aspektach: ekonomicznym, przestrzennym i społecznym. Dotyczy to warunków rozwoju przedsiębiorczości i promocji, tworzenia nowoczesnej infrastruktury technicznej i warunków do zdobywania współczesnej wiedzy. Całość tych działań ukierunkowana będzie na powstawanie miejsc

pracy i zmniejszenie bezrobocia oraz poprawę poziomu życia mieszkańców zarówno miast, jak i wsi.

Strategia rozwoju województwa warmińsko – mazurskiego w horyzoncie 2020 r. wskazuje trzy priorytety, które w szerokim rozumieniu obejmują całość zjawisk społeczno – gospodarczych włącznie z relacjami ze środowiskiem przyrodniczym:

- Priorytet 1 Konkurencyjna gospodarka. Cele operacyjne priorytetu *konkurencyjna gospodarka* przewidują wzrost konkurencyjności poprzez podnoszenie poziomu technologiczno-organizacyjnego oraz polepszanie jakości produktów i usług, w tym wspieranie transferu technologii i innowacji, poprawę i rozwój jakości produkcji i usług, rozwój odnawialnych źródeł energii oraz wspieranie rozwoju leśnictwa i gospodarki leśnej, systemu produkcji żywności wysokiej jakości i potencjału turystycznego.
- Priorytet 2 Otwarte społeczeństwo. Cele operacyjne priorytetu *otwarte społeczeństwo* przewidują różnorodną i dostępną edukację ekologiczną, zapewnienie bezpieczeństwa publicznego, wzrost atrakcyjności bazy sportowo-rekreacyjnej oraz poprawę jakości i ochronę środowiska (utrzymanie dobrego stanu i jakość wód, poprawę jakości i ochronę powierzchni ziemi, poprawę jakości i ochronę powietrza oraz zachowanie walorów krajobrazowych).
- Priorytet 3 Nowoczesne sieci. Cele operacyjne priorytetu *nowoczesne sieci* przewidują rozwój komunikacji wodnej i rozwój zintegrowanego transportu publicznego w ośrodkach miejskich, rozwój sieci nośników energii, udział w tworzeniu ponadregionalnych powiązań sieciowych w zakresie kreowania wszechstronnego rozwoju obszarów leśno-pojeziernych i ponadregionalnych produktów turystycznych oraz rozwój monitoringu środowiska.

PLAN GOSPODARKI ODPADAMI DLA WOJEWÓDZTWA WARMIŃSKO – MAZURSKIEGO NA LATA 2011 – 2016

Plan gospodarki odpadami dla województwa warmińsko – mazurskiego na lata 2011-2016 stanowi realizację przepisów Dyrektywy Parlamentu Europejskiego i Rady 2008/98/WE z dnia 19 listopada 2008 r. w sprawie odpadów oraz uchylającej niektóre dyrektywy, jak również ustawy z dnia 27 kwietnia 2001 r. o odpadach oraz ustawy z dnia 13 września 1996 r. o utrzymaniu czystości i porządku w gminach. Wojewódzki plan gospodarki odpadami jest zgodny z przepisami prawa krajowego i unijnego w zakresie gospodarki odpadami oraz z zapisami zawartymi w Krajowym planie gospodarki odpadami 2014 i służy realizacji zawartych w nim celów.

Wojewódzki plan gospodarki odpadami opracowany został w celu osiągnięcia celów założonych w polityce ekologicznej państwa, wdrażania hierarchii postępowania z odpadami oraz zasady bliskości, a także stworzenia w województwie zintegrowanej sieci instalacji gospodarowania odpadami, spełniających wymagania ochrony środowiska.

W *Planie (...)* zawarto m.in. kierunki działań, które służyć mają realizacji przyjętych celów, zadania przewidziane do realizacji w zakresie gospodarki odpadami wraz ze wskazaniem terminu ich wykonania, wykonawcy i źródeł finansowania. Ponadto w opracowaniu określono podział województwa na regiony gospodarki odpadami komunalnymi, wskazano regionalne instalacje przetwarzania odpadów komunalnych oraz instalacje do zastępczej obsługi regionów.

Zgodnie z Kpgo 2014 jako główne cele w gospodarce odpadami w województwie warmińsko-mazurskim przyjmuje się:

- utrzymanie tendencji oddzielenia wzrostu ilości wytwarzanych odpadów od wzrostu gospodarczego kraju wyrażonego w PKB;
- zwiększenie udziału odzysku, w tym w szczególności odzysku energii z odpadów, zgodnego z wymogami ochrony środowiska;
- zmniejszenie ilości wszystkich odpadów kierowanych na składowiska odpadów;
- wyeliminowanie praktyki nielegalnego składowania odpadów;
- współpraca z ministrem właściwym do spraw środowiska przy prowadzeniu bazy danych o produktach, opakowaniach i gospodarce odpadami (BDO);

- minimalizację ilości wytwarzanych odpadów niebezpiecznych przy jednoczesnym zwiększaniu ilości tych odpadów poddawanych procesom odzysku;
- rozwój systemu zbierania odpadów niebezpiecznych ze źródeł rozproszonych, z uwzględnieniem odpadów niebezpiecznych pochodzących ze strumienia odpadów komunalnych.

Analizowany projekt Zmiany studium jest zgodny z założeniami Planu gospodarki odpadami województwa (...).

PROGRAM OCHRONY ŚRODOWISKA DLA POWIATU BARTOSZYCKIEGO NA LATA 2012-2015 z UWZGLĘDNIENIEM PERSPEKTYWY NA LATA 2016-2019

Nadrzędnym celem programu ochrony środowiska dla powiatu bartoszyckiego jest *skuteczna ochrona zasobów i dobra jakość środowiska w powiecie bartoszyckim*. W programie ochrony środowiska wyodrębniono trzy priorytety:

I. Działania systemowe.

II. Ochrona zasobów naturalnych

III. Poprawa jakości środowiska i bezpieczeństwa ekologicznego

Cele główne i szczegółowe oraz kierunki działań dla poszczególnych priorytetów przedstawione w powiatowym programie ochrony środowiska przedstawiają się następująco:

Priorytet Działania systemowe. Cel główny uwzględnianie zagadnień ochrony środowiska we wszystkich aspektach funkcjonowania społeczeństwa, administracji i gospodarki. Cele szczegółowe i kierunki działań: Dokumenty strategiczne zgodne z zasadami ochrony środowiska; Dobrze rozwinięty system zarządzania środowiskowego; Maksymalne ograniczenie szkód w środowisku; Planowanie przestrzenne zgodne z zasadami ochrony środowiska.

Priorytet Ochrona zasobów naturalnych. Cel główny Ochrona i racjonalne wykorzystanie zasobów naturalnych. Cele szczegółowe i kierunki działań: Skuteczna ochrona przyrody w tym różnorodności biologicznej oraz krajobrazu; Ochrona zasobów geologicznych; Racjonalne gospodarowanie zasobami energetycznymi;

Priorytet Poprawa jakości środowiska i bezpieczeństwa ekologicznego. Cel główny wysoka jakość wszystkich komponentów środowiska oraz zapewnienie bezpieczeństwa ekologicznego. Cele szczegółowe i kierunki działań: Bezpieczne, niezagrażające zdrowiu środowisko; Dobra jakość powietrza; Utrzymanie niskiego oddziaływania hałasu i pól elektromagnetycznych.

STRATEGIA ZRÓWNOWAŻONEGO ROZWOJU POWIATU BARTOSZYCKIEGO

Celem nadrzędnym strategii jest: „Rozwinięty powiat bartoszycki – ze swymi tradycjami, bogactwem przyrody oraz zgodnym i zasobnym społeczeństwem lokalnym”. Spośród czterech celów głównych strategii, pierwszy jest powiązany z kategorią ładu ekologicznego: „Czysty ekologicznie powiat z zachowanymi walorami środowiska”. Cele szczegółowe w obrębie w/w celu głównego to:

1. Podniesienie świadomości ekologicznej społeczeństwa.
2. Likwidacja zagrożeń środowiska.
3. Powiększenie obszarów zieleni.

Wizja rozwoju powiatu w kategorii ładu ekologicznego (do 2015 r.) zawiera następujące elementy:

- zachowanie i rozwój lokalnych walorów środowiska,
- uregulowanie stosunków wodnych,
- zwiększenie lesistości poprzez zalesianie gleb nieprzydatnych i niewykorzystanych rolniczo,
- zapewnienie oczyszczania ścieków w każdej miejscowości,
- uporządkowanie gospodarki ściekowej,
- likwidacja dzikich wysypisk,
- wykorzystanie odnawialnych źródeł energii.

Zapisy projektu Zmiany studium nawiązują i wpisują się w cele wyznaczone w Strategii.

PROGRAM OCHRONY ŚRODOWISKA DLA GMINY I MIASTA BISZTYNEK NA LATA 2012 – 2015 z
PERSPEKTYWA NA LATA 2016 – 2019

Nadrzędny cel programu ochrony środowiska dla Gminy i Miasta Bisztynek wyznaczono w oparciu o diagnozę stanu środowiska na terenie gminy, z uwzględnieniem wszystkich planów i strategii wyższego szczebla oraz szczebla gminnego. Nadrzędnym celem programu ochrony środowiska dla Gminy i Miasta Bisztynek jest: skuteczna ochrona zasobów i dobra jakości środowiska w gminie i mieście Bisztynek. W programie ochrony środowiska wyodrębniono trzy priorytety:

I. Działania systemowe.

II. Ochrona zasobów naturalnych

III. Poprawa jakości środowiska i bezpieczeństwa ekologicznego

Cele główne i szczegółowe oraz kierunki działań dla poszczególnych priorytetów przedstawione w powiatowym programie ochrony środowiska przedstawiają się następująco:

Priorytet Działania systemowe. Cel główny uwzględnianie zagadnień ochrony środowiska we wszystkich aspektach funkcjonowania społeczeństwa, administracji i gospodarki. Cele szczegółowe i kierunki działań: Dokumenty strategiczne zgodne z zasadami ochrony środowiska; Dobrze rozwinięty system zarządzania środowiskowego; Maksymalne ograniczenie szkód w środowisku; Planowanie przestrzenne zgodne z zasadami ochrony środowiska.

Priorytet Ochrona zasobów naturalnych. Cel główny Ochrona i racjonalne wykorzystanie zasobów naturalnych. Cele szczegółowe i kierunki działań: Skuteczna ochrona przyrody w tym różnorodności biologicznej oraz krajobrazu; Ochrona zasobów geologicznych; Racjonalne gospodarowanie zasobami energetycznymi;

Priorytet Poprawa jakości środowiska i bezpieczeństwa ekologicznego. Cel główny wysoka jakość wszystkich komponentów środowiska oraz zapewnienie bezpieczeństwa ekologicznego. Cele szczegółowe i kierunki działań: Bezpieczne, niezagrażające zdrowiu środowisko; Dobra jakość powietrza; Utrzymanie niskiego oddziaływania hałasu i pól elektromagnetycznych.

STRATEGIA ZRÓWNOWAŻONEGO ROZWOJU GMINY I MIASTA BISZTYNEK

Wizja rozwoju gminy i miasta Bisztynek została ujęta następująco *Bisztynek to gmina ekologiczna, o rozwiniętym nowoczesnym rolnictwie, turystyce i przemyśle lekkim, której społeczność jest wykształcona i otwarta na świat, i która stwarza dobre warunki do życia i wypoczynku wszystkim mieszkańcom i turystom.*

Za najważniejsze, długofalowe cele rozwoju gminy uznano:

1. Rozwinięte nowoczesne rolnictwo i agroturystyka, bazujące na walorach środowiskowych i kulturowych gminy.
2. Rozwinięty przemysł i usługi, zapewniające miejsca pracy dla wszystkich mieszkańców, i zharmonizowane z tradycyjną funkcją rolniczą gminy.
3. Wysoka jakość infrastruktury komunalnej, gospodarczej i turystycznej w gminie.
4. Wysoki poziom wykształcenia wszystkich mieszkańców gminy.

Przy aktualizacji Strategii utrzymano podstawowe założenia strategii zrównoważonego rozwoju gminy:

- a. racjonalne wykorzystanie dostępnych zasobów lokalnych, przy ograniczeniu dostarczenia ich (lub ich odpowiedników) z zewnątrz,
- b. wykorzystywanie w pierwszym rzędzie zasobów odtwarzalnych,
- c. zintegrowane wykorzystanie potencjału (łącznie różnych zasobów), poprzez rozwiązywanie różnych problemów łącznie, w ich wzajemnym oddziaływaniu,
- d. poszukiwanie rozwiązań przyjaznych dla środowiska naturalnego,
- e. budowanie rozwoju na kontynuacji pozytywnych tendencji, szacunku dla dziedzictwa i wartości,
- f. traktowanie więzi społecznej jako fundamentu stosunków społecznych i gospodarczych,
- g. budowanie współpracy między lokalnymi „aktorami” (władze lokalne, podmioty gospodarcze, organizacje pozarządowe, lokalni liderzy),

h. tworzenie lokalnych systemów kooperacji gospodarczej i ich aktywne łączenie z bliższymi i odleglejszymi rynkami zbytu.

Analizowanym projekt Zmiany studium umożliwi realizację przedsięwzięć na terenie gminy związanych z wyżej wyznaczonymi celami.

Przy sporządzaniu niniejszego opracowania uwzględniono przepisy odrębne dotyczące ochrony środowiska, ochrony przyrody, planowania i zagospodarowania przestrzennego, ochrony dóbr kultury, dróg i budownictwa itp. Wśród obowiązujących norm prawnych, które mają szczególne znaczenie w prognozie i projekcie Studium uwzględniono m.in.:

- 1) Ustawa z dnia 27 kwietnia 2001 r. Prawo ochrony środowiska (Dz. U. z 2001 Nr 62 poz. 627 z późn. zm.).
- 2) Rozporządzenie Ministra Środowiska z dnia 14 czerwca 2007 r. w sprawie dopuszczalnych poziomów hałasu w środowisku (Dz. U. z 2007 Nr 120 poz. 826).
- 3) Rozporządzenie Rady Ministrów z dnia 9 listopada 2010 r. w sprawie przedsięwzięć mogących znacząco oddziaływać na środowisko (Dz. U. z 2010 r. Nr 213 poz. 1397).
- 4) Ustawa z dnia 16 kwietnia 2004 r. o ochronie przyrody (Dz. U. z 2004 Nr 92 poz. 880 z późn. zm);
- 5) Ustawa z dnia 03 października 2008 r. o udostępnianiu informacji o środowisku i jego ochronie, udziale społeczeństwa w ochronie środowiska oraz o ocenach oddziaływania na środowisko (Dz. U z 2008 Nr 199 poz. 1227 z późn. zm.).
- 6) Ustawa z dnia 27 marca 2003 r. o planowaniu i zagospodarowaniu przestrzennym (t.j. Dz. U. z 2012 r. poz. 647 z późn. zm.).
- 7) Ustawa z dnia 14 grudnia 2012 r. o odpadach (Dz. U. z 2013 Nr 0 poz. 21 z zm.).
- 8) Ustawa z dnia 23 lipca 2003 r. o ochronie zabytków i opiece nad zabytkami (Dz. U. z 2003 Nr 162 poz. 1568 z późn. zm.).
- 9) Rozporządzenie Ministra Środowiska z dnia 12 października 2011 r. w sprawie ochrony gatunkowej zwierząt (Dz. U. z 2011 Nr 237 poz. 1419).
- 10) Rozporządzenie Ministra Środowiska z dnia 5 stycznia 2012 r. w sprawie ochrony gatunkowej roślin (Dz. U. z 2012 Nr 0 poz. 81).
- 11) Rozporządzenie Ministra Środowiska z dnia 9 lipca 2004 r. w sprawie gatunków dziko występujących grzybów objętych ochroną (Dz. U. z 2004 Nr 168 poz. 1765).
- 12) DYREKTYWA 2003/35/WE PARLAMENTU EUROPEJSKIEGO I RADY z dnia 26 maja 2003 r. Przewidująca udział społeczeństwa w odniesieniu do sporządzania niektórych planów i programów w zakresie środowiska oraz zmieniająca w odniesieniu do udziału społeczeństwa i dostępu do wymiaru sprawiedliwości dyrektywę Rady 85/337/EWG i 96/61/WE.
- 13) DYREKTYWA RADY 97/11/WE z dnia 3 marca 1997 r. Zmieniająca dyrektywę 85/337/EWG w sprawie oceny skutków wywieranych przez niektóre publiczne i prywatne przedsięwzięcia na środowisko naturalne.
- 14) DYREKTYWA 2003/35/WE PARLAMENTU EUROPEJSKIEGO I RADY z dnia 26 maja 2003 r. Przewidująca udział społeczeństwa w odniesieniu do sporządzania niektórych planów i programów w zakresie środowiska oraz zmieniająca w odniesieniu do udziału społeczeństwa i dostępu do wymiaru sprawiedliwości dyrektywę Rady 85/337/EWG i 96/61/WE.
- 15) Dyrektywa 2003/4/WE Parlamentu Europejskiego i Rady z dnia 28 stycznia 2003 r. W sprawie publicznego dostępu do informacji dotyczących środowiska i uchylająca dyrektywę Rady 90/313/EWG.
- 16) DYREKTYWA RADY 92/43/EWG z dnia 21 maja 1992 r. W sprawie ochrony siedlisk naturalnych oraz dzikiej fauny i flory.

2. INFORMACJE O METODACH ZASTOSOWANYCH PRZY SPORZĄDZANIU PROGNOZY

W niniejszej prognozie zastosowano metodę opisową polegającą na szczegółowej analizie materiału składającego się na treść kierunków zagospodarowania przestrzennego zawartych w projekcie Zmiany studium uwarunkowań i kierunków zagospodarowania przestrzennego gminy i miasta Bisztynek oraz analizę załącznika graficznego stanowiącego integralną część opracowania.

Sposób opracowania niniejszej prognozy został podporządkowany metodologii właściwej dla planowania strategicznego, w którym nakreśla się jedynie kierunki działań, po to żeby w podejmowanych następnie opracowaniach planistycznych (miejscowych planach zagospodarowania przestrzennego) określić szczegółowe rozwiązania.

Pierwszym etapem prac na Prognozę było rozpoznanie uwarunkowań środowiska w oparciu o dostępne materiały i dokumenty planistyczne, które następnie posłużyły do określenia diagnozy stanu środowiska na terenie gminy i miasta Bisztynek, a następnie zapoznano się w z projektem Zmiany studium. Wnioski wynikające z badania uwarunkowań środowiskowych stanowiły przesłanki przy konstruowaniu ostatecznych ustaleń projektu Zmiany studium.

Do identyfikacji przedsięwzięć mogących znacząco oddziaływać na środowisko wykorzystano Rozporządzenie Rady Ministrów z dnia 9 listopada 2010 r. w sprawie przedsięwzięć mogących znacząco oddziaływać na środowisko (Dz. U. z 2010 r. Nr 213 poz. 1397).

Przed opracowaniem niniejszej Prognozy analizie poddano zawarte w projekcie Zmiany studium ustalenia pozwalające określić potencjalne znaczące oddziaływania tych ustaleń na środowisko. Należy jednak pamiętać, iż są to ustalenie ogólne będące wytycznymi do opracowywania miejscowych planów zagospodarowania przestrzennego, w których określone zostaną szczegółowe parametry i wskaźniki zagospodarowania poszczególnych terenów.

Należy również podkreślić, iż na tym etapie planowania – opracowywania projektu Zmiany studium, nie określa się jeszcze wszystkich inwestycji, które będą realizowane na obszarze gminy i miasta Bisztynek. Określa się jedynie tereny preferowane do zmiany zainwestowania lub zagospodarowania oraz ogólne warunki, jakie będą musiały być spełnione i zawarte w miejscowych planach zagospodarowania jako ustalenia, które z kolei będą podstawą procesów inwestycyjnych podejmowanych w gminie i mieście Bisztynek.

W procedurze rozpatrywania oddziaływań ustaleń projektu Zmiany studium na środowisko uwzględniono wszystkie komponenty środowiska przyrodniczego. Ocenę przeprowadzono kompleksowo dla jednego wariantu ustaleń planistycznych określonych na drodze ustaleń – konsultacji wszystkich projektantów. W ocenie wykorzystano ogólną metodę prostego prognozowania, posługując się metodą analogii do oddziaływań istniejących tego typu przedsięwzięć jak.: dróg, linii elektroenergetycznych, farm wiatrowych itd.

3. PROPOZYCJE DOTYCZĄCE PRZEWIDYWANYCH METOD ANALIZY SKUTKÓW REALIZACJI POSTANOWIEŃ PROJEKTU ZMIANY STUDIUM ORAZ CZĘSTOTLIWOŚCI JEJ PRZEPROWADZANIA

Zgodnie z art. 32 ustawy planowaniu i zagospodarowaniu przestrzennym z dnia 23 marca 2003 r. (tj. Dz. U. 2012 nr 0 poz. 647 z późn. zm.) organ sporządzający studium uwarunkowań i kierunków zagospodarowania przestrzennego gminy (Burmistrz) zobowiązany jest przynajmniej raz w czasie kadencji rady na przeprowadzenie analizy zmian w zagospodarowaniu przestrzennym na terenie gminy i miasta, w tym skutków realizacji postanowień projektowanego dokumentu Studium.

Propozycje dotyczące przewidywanych metod analizy skutków realizacji postanowień projektu Zmiany studium przedstawiają się następująco:

- Prowadzenie rejestru miejscowych planów zagospodarowania przestrzennego,
- Rejestrowanie wniosków o sporządzenie miejscowych planów lub ich zmianę,

- Rejestrowanie wniosków o zmianę przeznaczenia gruntów rolnych na cele nierolnicze bądź zmiany funkcji terenu,
- Ocenę zgodności wydanych decyzji i pozwoleń budowlanych z projektem,
- Ocenę i aktualizację form ochrony przyrody i najcenniejszych siedlisk przyrodniczych,
- Ocenę warunków i jakości klimatu akustycznego,
- Ocenę rozwoju gospodarczego,
- Ocenę powierzchni urządzonych terenów zieleni.

Realizacja ustaleń projektu Zmiany studium, zgodnie z obowiązującymi przepisami odrębnymi, będzie monitorowana przez organy ochrony środowiska, w każdym przypadku lokalizacji inwestycji mogących zawsze lub potencjalnie znacząco oddziaływać na środowisko, w postępowaniach w sprawie wydania decyzji o środowiskowych uwarunkowaniach. W przypadku lokalizacji inwestycji, względem której stwierdzono okoliczności wskazujące na możliwość negatywnego oddziaływania na środowisko organ ochrony środowiska może zobowiązać inwestora do sporządzenia raportu o oddziaływaniu przedsięwzięcia na środowisko.

Ponadto zgodnie z obowiązującymi przepisami ustawy Prawo ochrony środowiska z dnia 27 kwietnia 2001 r. (tj. Dz. U. z 2008 r. Nr 25 poz. 150 z późn. zm.) monitoring jakości powietrza, jakości wód, jakości gleby i ziemi, hałasu, promieniowania jonizującego i pól elektromagnetycznych, stanu zasobów środowiska, w tym lasów, rodzajów i ilości substancji lub energii wprowadzanych do powietrza, wód, gleby i ziemi oraz wytwarzania i gospodarowania odpadami jest prowadzony w ramach państwowego monitoringu środowiska, przez Organy Inspekcji Ochrony Środowiska lub inne organy administracji.

Zgodnie z art. 10 Dyrektywy 2001/42/WE z dnia 27 czerwca 2001 r. w celu uniknięcia powielania monitoringu raporty o stanie i jakości poszczególnych elementów środowiska powinny być przekazywane do Urzędu Miasta i/lub Gminy.

4. INFORMACJE O MOŻLIWYM TRANSGRANICZNYM ODDZIAŁYWANIU NA ŚRODOWISKO

Z uwagi na zasięg projektowanych sposobów zagospodarowania wyklucza się możliwość transgranicznego oddziaływania na środowisko istniejących i planowanych przedsięwzięć zlokalizowanych na terenie gminy i miasta Bisztynek.

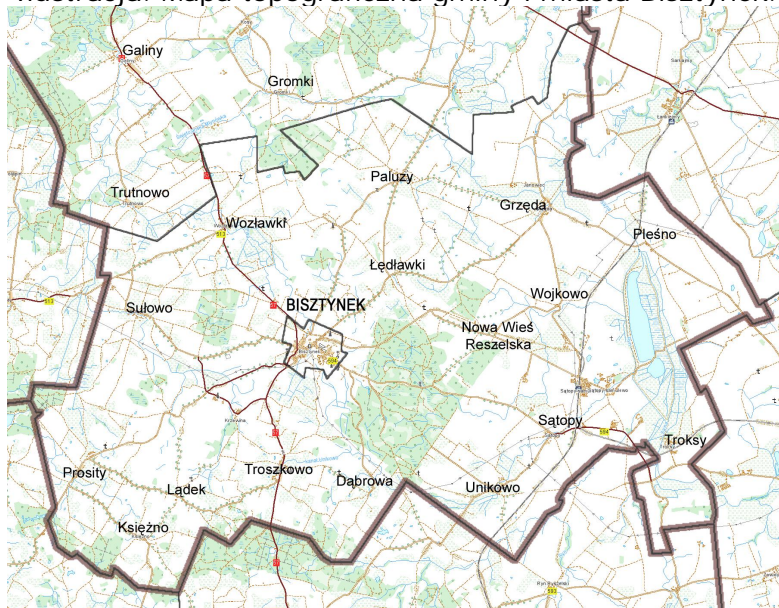
5. ISTNIEJĄCY STAN ŚRODOWISKA ORAZ POTENCJALNE ZMIANY JEGO STANU W PRZYPADKU BRAKU REALIZACJI PROJEKTU ZMIANY STUDIUM

5.1. ISTNIEJĄCY STAN ŚRODOWISKA

Gmina Bisztynek położona jest północnej części województwa warmińsko – mazurskiego, w powiecie bartoszyckim. W skład gminy wchodzi 31 miejscowości, w tym miasto Bisztynek.

Gmina od północy graniczy z gminą Bartoszyce, od zachodu z gminą Kiwity (powiat lidzbarski), od południowego zachodu z gminą Jeziorany (powiat olsztyński), od południa z gminą Kolno (powiat olsztyński) i od wschodu z gminami Reszel i Korsze (powiat kętrzyński).

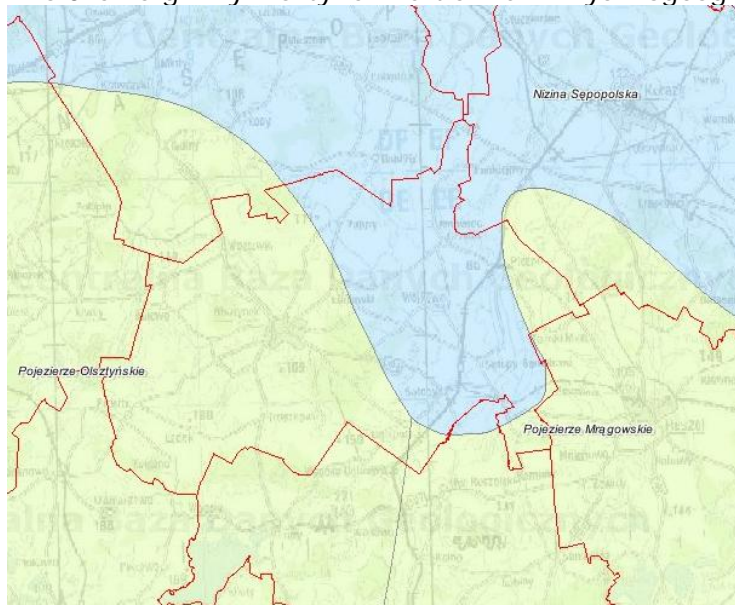
Ilustracja. Mapa topograficzna gminy i miasta Bisztynek.



Źródło: Program ochrony środowiska dla Gminy i Miasta Bisztynek.

Pod względem fizjograficznym gmina Bisztynek znajduje się w strefie przygranicznej dwóch mezoregionów fizycznogeograficznych. Jest to jednocześnie granica podprovincji. Zachodnia i środkowa część gminy położona jest w obrębie mezoregionu Pojezierze Olsztyńskie. Jest to makroregion Pojezierze Mazurskie, podprovincja Pojezierza Wschodniobałtyckie. Wschodnia część gminy zalicza się natomiast do mezoregionu zwanego Równiną Sępopolską, która wchodzi w skład makroregionu Nizina Staropruska, leżącego w obrębie podprovincji Pobrzeża Wschodniobałtyckie.

Ilustracja. Położenie gminy Bisztynek na tle krain fizycznogeograficznych.



Źródło: Państwowy Instytut Geologiczny (www.bazagis.pgi.gov.pl)

Dominującą przestrzennie jednostką geomorfologiczną jest wysoczyzna moreny dennej. Na obszarze zaliczanym do Pojezierza Olsztyńskiego rzeźba terenu jest znacznie bardziej urozmaicona i dominuje tam wysoczyzna falista i pagórkowata. W podłożu dominują gliny zwałowe. Na południe od Bisztyńka występują wzgórza ciągu moren czołowych, ciągnące się pasem równoleżnikowym o szerokości około 2 km od Prosimy na

zachodzie poprzez Kolonię Bisztynek do okolic Dąbrowy na wschodzie. Jest to jedna z faz recesyjnych stadiu pomorskiego ostatniego zlodowacenia. Wzgórza te także zbudowane są głównie z glin zwałowych. Od Łędlawek do Wozławek ciągnie się pas piaszczystych osadów wodnolodowcowych i kemowych, około 1-kilometrowej szerokości.

Wschodnie, a głównie północno-wschodnie obszary gminy (od linii Paluzy-Wojkowo) pokrywa glina w facji ilastej jako osad zastoiska sępopolskiego. Rzeźba terenu jest niemal równinna. Centralną część tej strefy zajmuje duże obniżenie o złożonej genezie (prawdopodobnie o założeniu rynnowym) odwadniane przez Sajnę i Ryn. Jest ono około 20-30 m wcięte w wysoczyznę. Wypełniają go jeziorne osady holocenijskie.

Nieodłącznym elementem rzeźby są zagłębienia (wytopiskowe lub jako rezultat nierównomiernej akumulacji lądolodu), najczęściej zatorfione i w dużym procencie bezodpływowe. Pozostałe obniżenia włączone są w system hydrograficzny Sajny, Pisy i Rynu. Dolinki tych cieków są pochodzenia holocenijskiego o zróżnicowanym spadku, szerokości i wcięciu w otaczający teren.

Powierzchnia obszaru gminy położona jest najwyżej w części południowo – zachodniej na wysokości 160-180 m nad poziom morza. Obniża się w kierunku północnym i wschodnim. Powierzchnia części północnej gminy znajduje się na wysokościach około 90-120 m n.p.m., a powierzchnia części wschodniej leży przeważnie na wysokościach 70-90 m n.p.m. Najniżej położone są tereny obniżenia w rejonie Sątop i Pleśna (około 52 - 55 m n.p.m.).

Największe zróżnicowanie rzeźby występuje w południowo – zachodniej i centralnej części gminy jako konsekwencja genezy obszaru. Charakterystycznym elementem są stosunkowo niewielkie wysokości względne (10-20 m) oraz duża nieregularność rzeźby. Terenów o dużych spadkach 10 % nie jest zbyt dużo, chociaż często występują długie stoki.

Użytki rolne na terenie gminy Bisztynek stanowią ponad 79% powierzchni gminy, z czego grunty orne stanowią ponad 77%. Obszar gminy charakteryzuje się dominacją gleb związłych, kompleksów pszennych. Urodzajny kompleks glebowy pszenny dobry zajmuje ponad 70 % powierzchni gruntów ornych. W północno-wschodniej części gminy gleby te występują na dużych jednorodnych powierzchniach, natomiast na pozostałe obszary gminy gleby charakteryzują się większą przestrzenną mozaikowością kompleksów glebowych.

Wśród gleb gruntów ornych przeważają gleby klas IIIb i IVa. Łącznie gleby klasy II III i IV zajmują ponad 96 % powierzchni gruntów ornych.

Wśród rolniczej przestrzeni produkcyjnej obszaru gminy trwałe łąki i pastwiska zajmują znaczącą powierzchnię – ponad 1/5 całości użytków rolnych. Największą powierzchnię trwałe użytki zielone zajmują w dolinie Sajny i Rynu, we wschodniej części gminy, gdzie przeważają tam użytki zielone dobre (kompleks 1z) na madach. Wśród klas bonitacyjnych użytków zielonych przeważają gleby klasy III i IV, stanowiąc ponad 85 % ich powierzchni.

Obszar gminy Bisztynek znajduje się w zlewisku Zalewu Wiślanego, w dorzeczu Pregoty i odwadniany jest przez dopływy Łyny. Zachodnia i północna część terenu gminy znajduje się w dorzeczu Pisy (część północna w zlewni jej dopływu – Bajdyckiej Młynówki), wschodnia część – w zlewni Sajny, a fragment południowozachodni – w pojeziernym dorzeczu Symsarny. Dorzecze Pisy w zachodniej części gminy położone jest w zlewni całkowitej jeziora Kinkajmskiego, które zasilane jest wodami bifurkującej Pisy Północnej.

Największymi rzekami gminy są Sajna i jej dopływ Ryn, płynące południkowo przez wschodnią część gminy. Ich przepływ średni przed połączeniem wynosi po około 1,1 m³/sek. Przepływ średni płynących przez wschodnią część gminy: Pisy i jej dopływu Pisy B, na granicy gminy wynosi odpowiednio 0,19 m³/sek, i 0,27 m³/sek. Zwraca uwagę znaczna nieregularność odpływu wód Sajny. Współczynnik nieregularności odpływu (stosunek przepływu średniego wysokiego do przepływu średniego niskiego) w jej przekroju przyujściowym wynosi 50. Dla porównania średnio dla rzek Polsce współczynnik nieregularności odpływu kształtuje się na poziomie 10. Wymienione wyżej

cieki oraz rzeczka Unikowo, wypływająca spod Troszkowa, zostały zaliczone do cieków podstawowych.

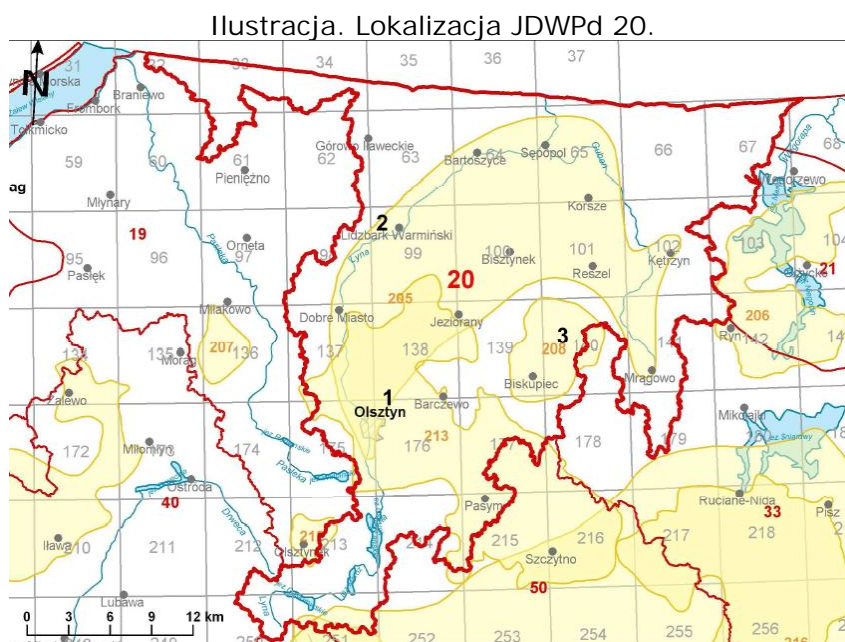
Pod względem hydrogeologicznym obszar gminy należy do regionu Mazurskiego, gdzie głównymi użytkowymi piętrami wodonośnymi są wody z utworów czwartorzędowych i trzeciorzędowych. W gminie przeważają tereny o przeciętnych wydajnościach ujęć, rzędu 30 - 70 m³/godz. Ujmowane warstwy wodonośne zalegają głęboko: zwykle od około 50 m do około 120 m. Użytkowe warstwy wodonośne wód wgłębnych są generalnie izolowane od powierzchni terenu osadami o słabej przepuszczalności (głównie glinami zwałowymi), o grubości zwykle kilkudziesięciu metrów. Lokalnie, na ujęciu w Wozławkach, ujmowana jest płytka warstwa wodonośna, która od powierzchni terenu nie jest izolowana osadami o słabej przepuszczalności, lub izolacja ta jest zredukowana do około 1,5 m. Ujmowane studniami wierconymi wody przeważnie zawierają ponadnormatywną ilość żelaza i manganu, toteż wymagają uzdatniania.

Zgodnie z informacjami znajdującymi się na stronie internetowej Państwowego Instytutu Geologicznego oraz Państwowej Służby Hydrogeologicznej na terenie gminy Bisztynek znajduje się Główny Zbiornik Wód Podziemnych Subzbiornik Warmia (nr 205) o powierzchni 2095 km² (zbiornik nieudokumentowany).

Od kilku lat w Polsce prowadzone są prace związane z implementacją Ramowej Dyrektywy Wodnej oraz wynikające z ustawodawstwa europejskiego i unijnej polityki. Osiągnięcie celów Dyrektywy w zakresie ochrony i poprawy stanu wód podziemnych oraz ekosystemów bezpośrednio od nich zależnych i celów w zakresie zaopatrzenia ludności w dobrą wodę, mają zapewnić działania w jednostkowych obszarach, tzw. jednolitych częściach wód podziemnych (JCWPd). Są to jednocześnie jednostkowe obszary gospodarowania wodami podziemnymi. Wydzielenie jednolitych części wód podziemnych i przeprowadzenie wstępnej oceny ich stanu zostało dokonane w 2004 r. przez Państwowy Instytut Geologiczny (wraz ze swoimi Oddziałami) w konsultacji z RZGW, GIOŚ i Biurem Gospodarki Wodnej.

Zgodnie z definicją podaną w Ramowej Dyrektywie Wodnej, jednolite części wód podziemnych obejmują te wody podziemne, które występują w warstwach wodonośnych o porowatości i przepuszczalności, umożliwiającą pobór znaczący w zaopatrzeniu ludności w wodę lub przepływ o natężeniu znaczącym dla kształtowania pożądanego stanu wód powierzchniowych i ekosystemów lądowych.

Gmina Bisztynek położona jest na terenie JCWPd o numerze 20.



Źródło: Państwowa Służba Hydrogeologiczna (www.psh.gov.pl).

Obszar JCWPd 20 obejmuje zlewnie Łyny i innych dopływów Pregoły. Główne poziomy wodonośne występują w obrębie plejstocenu. Lokalnie wody podziemne występują również w utworach miocenu i paleogenu. W rejonie Olsztyna system wodonośny w utworach plejstocenu związany jest z głęboką rynną subglacialną. Głębsze poziomy wodonośne występujące w utworach neogenu i paleogenu są słabo rozpoznane z wyjątkiem zachodniej części JCWPd.

Zgodnie z ustawą Prawo wodne z dnia 18 listopada 2005 r (t.j. Dz.U. z 2005 Nr 239 poz. 2019 z późn. zm.) na terenie gminy Bisztynek nie zidentyfikowano terenów zagrożonych powodzią.

Powołują się na *Program małej retencji dla województwa warmińsko – mazurskiego na lata 2006 – 2015* na terenie gminy Bisztynek znajdują się następujące obiektów nawadniane.

Tabela. Obiekty nawadniane na terenie gminy Bisztynek.

Obiekt	Zlewania	Gmina	Pow. nawadniana – stan istniejący [ha]	Pow. nawadniana – stan docelowy [ha]	Potrzeby wodne [tys. m ³]
<i>Zlewania 58 - Pregoła</i>					
Trutnowo - Wozławki	Łyna	Bartoszyce Bisztynek	43	43	102

Źródło: *Program małej retencji dla województwa warmińsko – mazurskiego na lata 2006 – 2015*.

Na obszarze gminy Bisztynek wyznaczono użytki ekologiczne pełniące funkcję małej retencji. Objęcie użytków ekologicznych programem małej retencji stwarza warunki do podniesienia poziomu wód gruntowych, pozwala na przerwanie degradacji i zapoczątkowuje proces ich renaturalizacji. Jest to działanie ściśle proekologiczne na rzecz ochrony i kształtowania środowiska.

Tabela. Obiekty małej retencji jako użytki ekologiczne na terenie gminy Bisztynek.

Nazwa obiektu/ użytkownik	Zlewania	Powierzchnia [ha]		Pojemność [tyś. m ³]	
		istn.	proj.	istn.	proj.
<i>Zlewania 58 – Pregoła</i>					
Zlewisko Troksy AGROS sp.	Sajna	0,75	-	7,5	-
Zlewisko Kol. Bisztynek SP ANR	Pisa B	-	-	-	-
Polder Pleśno SP ANR	Sajna	254,0	-	3302,0	

Źródło: *Program Małej Retencji dla województwa warmińsko – mazurskiego na lata 2006 – 2015*.

Na terenie gminy Bisztynek występuje następujący polder odwadniany mechanicznie.

Tabela. Poldery zewidencjonowane na terenie gminy Bisztynek.

Lp.	Nazwa	Zlewania	Gmina	Pow. odwadniana [ha]	Wydajność stacji pomp [l/s]
<i>Zlewania 58 – Pregoła</i>					
1	Pleśno	Sajna	Bisztynek	800	600

Źródło: *Program małej retencji dla województwa warmińsko – mazurskiego na lata 2006 – 2015*.

Zgodnie z informacjami uzyskanymi od Geologa Wojewódzkiego z siedzibą w Olsztynie na terenie gminy Bisztynek występują dwa obszary osuwiskowe ustabilizowane bądź nieczynne w momencie rejestracji zlokalizowane w rejonie Unikowa (zsuwy ze ścinania w materiale jednolitym, niewarstwowym oraz spływy gleb na większą skalę), a także obszar o predyspozycjach do powstawania różnego typu osuwisk (w rejonie Krzewina – na południe od miejscowości).

Według Państwowego Instytutu Geologicznego na terenie gminy Bisztynek występuje udokumentowane złożo kopalin Wozławki.

Tabela. Informacje dotyczące złoża kopalin na terenie gminy Bisztynek.

Nazwa złoża	Wozławki
Stan zagospodarowania	Złożo rozpoznane szczegółowo
Nr syst.	16077
Powierzchnia złoża [ha]	10,52
Kopaliny	kruszywa naturalne
Nazwa obszaru górniczego	Wozławki

Źródło: Państwowy Instytut Geologiczny (www.pgi.gov.pl).

Pod względem klimatycznym gmina Bisztynek znajduje się w mazurskim regionie klimatycznym, we wschodniobałtyckiej dzielnicy klimatycznej, która jest chłodniejsza od sąsiadującej od zachodu dzielnicy zachodniobałtyckiej, lecz cieplejsza niż przyległa od południa dzielnica mazurska. Klimat gminy Bisztynek, podobnie jak klimat powiatu bartoszyckiego odznacza się dużą zmiennością typów pogody, co związane jest z przemieszczaniem się frontów atmosferycznych i zmiennością mas powietrza. Temperatura średnia w roku wynosi 6,6 oC. Najcieplejszym miesiącem jest lipiec ze średnią temperaturą 17,1 oC, a najzimniejszy jest styczeń o średniej temperaturze - 4,5 oC. Okres wegetacyjny trwa około 192 dni i jest krótszy o jeden miesiąc w porównaniu z Polską centralną. Roczna suma opadów wynosi średnio 610 mm. Największe opady występują latem (lipiec, sierpień). Przeważają wiatry z kierunku południowo-zachodniego i wiatry zachodnie. Na klimat lokalny wpływ ma rzeźba terenu. Obniżenia terenowe sprzyjają zaleganiu chłodnego wilgotnego powietrza i większych wahań dobowych, a także występowania przymrozków wczesną jesienią.

Zgodnie z ustawą z dnia 16 kwietnia 2004 r. o ochronie przyrody (Dz. U. z 2004 Nr 92 poz. 880 z późn. zm.) na terenie gminy Bisztynek wyróżnia się następujące formy ochrony przyrody:

A. rezerwaty przyrody:

- Rezerwat przyrody „Polder Sątopy-Samulewo” o powierzchni 333,3 ha (oraz otulina wokół granic o powierzchni 793,00 ha) utworzony w 2009 roku aktem prawnym powołującym Dz. Urz. Woj. Warm.-Maz. z 2009 Nr 166 poz. 2325; akt prawny zmieniający Dz. Urz. Woj. Warm.-Maz. z 2010 Nr 77 poz. 1243 w celu zachowania rozlewiska stanowiącego lęgownisko licznych gatunków ptaków wodno-błotnych oraz miejsce koncentracji ptaków w czasie jesiennych i wiosennych migracji.

B. parki krajobrazowe – nie występują na terenie gminy Bisztynek.

C. obszary chronionego krajobrazu:

- Obszar Chronionego Krajobrazu Doliny Rzeki Guber.
Zasady funkcjonowania w/w obszaru chronionego krajobrazu reguluje Rozporządzenie Nr 157 Wojewody Warmińsko-Mazurskiego z dnia 19 grudnia 2008 r. w sprawie Obszaru Chronionego Krajobrazu Doliny Rzeki Guber (Dz. Urz. Woj. Warm.-Maz. Nr 198 poz. 3108).

D. obszary Natura 2000 – nie występują na terenie gminy Bisztynek.

E. pomniki przyrody:

Tabela. Wykaz pomników przyrody na terenie gminy i miasta Bisztynek.

Lp.	Nr ew.	Obiekt	Obwód [cm]	Wys. [m]	Lokalizacja
1	132	„Diabelski Kamień” – granit szary.	2800	3,16	N-ctwo Bartoszyce, m. Bisztynek, 200 m od cmentarza, przy zabudowaniach
2	932	dąb szypułkowy	430	16	N-ctwo Bartoszyce, L-ctwo Kamieniec, oddz. 235

Źródło: www.olsztyn.rdos.gov.pl

F. stanowiska dokumentacyjne – nie występują na terenie gminy Bisztynek.

G. użytki ekologiczne:

- „Polder Sątopy Samulewo” powołany Rozporządzeniem Nr 43 Wojewody Warmińsko-Mazurskiego z dnia 30 lipca 2009 r. w sprawie ustanowienia użytku ekologicznego „Polder Sątopy Samulewo” (Dz. Urz. Woj. Warm.- Maz. z 2009 r. Nr 37 poz. 622). Przedmiotem ochrony jest miejsce ostoi wielu rzadkich gatunków ptaków wodno-błotnych.

H. Zespoły przyrodniczo-krajobrazowe – nie występują na terenie gminy Bisztynek.

Wśród zasobów przyrodniczych gminy Bisztynek ważne miejsce zajmują wiejskie parki podworskie. Są to pozostałości po XIX-wiecznych zabytkowych założeniach ogrodowych. W większości projekty założeń parkowych dostosowywane były do ukształtowania terenu, w stylu krajobrazowym z wykorzystaniem jego różnorodności. Cechą charakterystyczną było otwarcie widokowe, wybiegające daleko w krajobraz. Najcenniejsze wartości kulturowe i przyrodnicze reprezentują obiekty w Mołdytach, Sątopach-Samulewie, Troksach i w miejscowości Nisko.

Obszar gminy Bisztynek charakteryzuje krajobraz typowo rolniczy o dużym stopniu wylesienia. Na obszarze gminy dominują użytki rolne, których procentowy udział dla gminy jest większy niż dla województwa warmińsko - mazurskiego. Wśród użytków rolnych około ¼ ich powierzchni zajmują trwale łąki i pastwiska. Natomiast wśród gruntów ornych dominują przestrzennie gleby II, III i IV klasy bonitacyjnej.

Lesistość gminy jest niska. Wynika to z dużej żyzności gleb, co spowodowało intensywne wylesianie w przeszłości. Tereny leśne zajmują nieduże kompleksy, które charakteryzują się dużym rozproszeniem i rozdrobnieniem. Kompleksy leśne na terenie gminy znajdują się w obrębie Bratniki należącego do Nadleśnictwa Bartoszyce. Największy kompleks leśny znajduje się na południowy-wschód od Bisztyńka. Wśród siedlisk leśnych dominują lasowe o wysokim stopniu żyzności. Największe powierzchnie zajmuje najżyźniejszy las świeży, a następnie las mieszany świeży. Ponadto występują także, choć w mniejszym udziale, siedliska borowe oraz siedliska olesowe. Wśród siedlisk lasowych i borowych kilkuprocentowy udział stanowią ich frakcje wilgotne jak las mieszany wilgotny, las wilgotny i bór mieszany wilgotny.

Zgodnie z dominującymi lasowymi typami siedliskowymi gatunkami przeważającymi w poszczególnych wydzieleniach leśnych są gatunki liściaste – w tym głównie dąb, brzoza, olsza i – w mniejszej ilości - buk. Wśród gatunków iglastych, zajmujących niecałe 40 % powierzchni lasów, przeważa świerk nad sosną. Mimo przewagi drzewostanów liściastych zgodność drzewostanów z siedliskami jest stosunkowo mała.

Lasy gminy znajdują się w obrębie tzw. zerowej strefy zagrożenia przemysłowego. Uszkodzenia drzew spowodowane są przeważnie hubą korzeniową, wiatrolomami i okiścią oraz spalowaniem i zgryzaniem.

Tereny Nadleśnictwa Bartoszyce, w tym obrębu Bratniki, w którego skład wchodzi teren leśny gminy Bisztynek, obejmują zróżnicowane siedliskowo obszary położone na żyznych ziemiach z bardzo bogatą florą. Stanowią one miejsca występowania wielu

gatunków roślin, wśród których dominującymi są gatunki borealne i środkowoeuropejskie. Rośliny naczyniowe, występujące na terenie Nadleśnictwa Bartoszyce, objęte ochroną ścisłą to m.in. barwinek pospolity, bluszcz pospolity, cis pospolity, podkolan biały, widłak jałowcowaty, widłak goździsty natomiast objęte ochroną częściową to m.in. bagno zwyczajne, konwalia majowa, kopytnik pospolity, kruszyna pospolita, pierwiosnka lekarska.

Mozaika pól i łąk, rozrzucone wśród nich kompleksy leśne z liściastymi drzewostanami o bogatym podszyściu, bagna, moczary i trzcinowiska, niewielkie jeziora i liczne oczka wodne, doliny rzek z krzewami nad brzegami sprzyjają życiu awifauny. Szczególnym miejscem występowania bogatej awifauny na terenie gminy Bisztynek jest teren polderu Sątopy-Samulewo, gdzie występują m. in. Takie gatunki jak orzeł bielik, mewa mała, rożeniec, bąk, batalion, rybitwa białoskrzydła i białowąsa oraz wąsatka.

Różnorodność siedlisk sprzyja również występowaniu na obszarze gminy różnych gatunków ssaków. Wśród gatunków chronionych występujących na terenie Nadleśnictwa Bartoszyce są m.in. jeź europejski, kret, ryjówka aksamitna, ryjówka malutka, wiewiórka, jenot, tchórz.

Podstawowym aktem prawnym regulującym przedmiot, zakres i formy ochrony zabytków jest ustawa o ochronie zabytków i opiece nad zabytkami według której formami ochrony zabytków są:

- wpis do rejestru zabytków,
- uznanie za pomnik historii,
- utworzenie parku kulturowego,
- ustalenia ochrony w miejscowym planie zagospodarowania przestrzennego albo w decyzji o ustaleniu lokalizacji inwestycji celu publicznego, decyzji o warunkach zabudowy, decyzji o zezwoleniu na realizację inwestycji drogowej, decyzji o ustaleniu lokalizacji linii kolejowej lub decyzji o zezwoleniu na realizację inwestycji w zakresie lotniska użytku publicznego.

Ustawa przewiduje, iż w studium uwarunkowań i kierunków zagospodarowania przestrzennego gminy uwzględnia się, w szczególności ochronę:

- zabytków nieruchomości wpisanych do rejestru i ich otoczenia,
- innych zabytków nieruchomości, znajdujących się w gminnej ewidencji zabytków,
- parków kulturowych.

Wykaz obszarów i obiektów objętych ochroną przedstawiono w projekcie Zmiany studium.

5.2. POTENCJALNE ZMIANY ISTNIEJĄCEGO STANU ŚRODOWISKA W PRZYPADKU BRAKU REALIZACJI PROJEKTU ZMIANY STUDIUM

W przypadku braku realizacji projektu Zmiany Studium nie prognozuje się wystąpienia potencjalnych zmian istniejącego stanu środowiska. Brak uchwalenia omawianego dokumentu nie pozwoli natomiast na opracowanie miejscowych planów zagospodarowania przestrzennego.

6. STAN ŚRODOWISKA NA OBSZARACH OBJĘTYCH PRZEWIDYWANYM ZNACZĄCYM ODDZIAŁYWANIEM

Dla obszarów objętych przewidywanym znaczącym oddziaływaniem na środowisko należy zaliczyć tereny, na których służby ochrony środowiska stwierdzą przekroczenie dopuszczalnych, określonych w przepisach szczegółowych norm środowiskowych, co wpływa na pogorszenie stanu środowiska oraz warunki zdrowia i życia mieszkańców. W przepisach tych określono m.in. zasady postępowania administracyjnego w stosunku do podmiotów gospodarczych, których działalność może powodować ponadnormatywne obciążenie środowiska – niezależnie od założonych procesów planistycznych.

Do inwestycji o przewidywanym znaczącym oddziaływaniu na środowisko zalicza się wszystkie przedsięwzięcia wymienione w Rozporządzeniu Rady Ministrów z dnia 9

listopada 2010 r. w sprawie przedsięwzięć mogących znacząco oddziaływać na środowisko (Dz. U. z 2010 r. Nr 213 poz. 1397).

Należy jednak mieć na uwadze, iż informacje dotyczące planowanych inwestycji pojawiają się i są realizowane stopniowo:

- ogólnie – na każdym z etapów miejscowego planowania przestrzennego,
- szczegółowo – na etapie planowania realizacyjnego.

Potencjalne obciążenie środowiska spowodowane działalnością gospodarczą, która będzie dopuszczalna na terenie gminy Bisztynek, w przyszłości będzie musiało być sprowadzone do minimum przez zastosowanie zasad określonych w przepisach i szczegółowych opracowaniach planistycznych (miejscowych planach zagospodarowania przestrzennego) oraz procedur przewidzianych do stosowania w procesie przygotowywania inwestycji do realizacji.

Potencjalnie znaczące oddziaływanie na środowisko mogą mieć siłownie wiatrowe, których lokalizację dopuszcza się na części terenów gminy – poza terenami objętymi prawną terytorialną ochroną przyrody; tj. poza Obszarem Chronionego Krajobrazu Doliny Rzeki Guber i rezerwatem przyrody „Polder Sątopy – Samulewo”.

Obszary rozmieszczenia elektrowni wiatrowych o mocy przekraczającej 100 KW, a także ich strefy ochronne związane z ograniczeniem w zabudowie oraz zagospodarowaniu i użytkowaniu terenów zostały wyznaczone:

A. od granic rezerwatu:

- w odległości około 2,5 km na wschód,
- w odległości około 2,0 km na południowy-zachód,
- w odległości około 3,2 km na południowy-zachód,
- w odległości około 3,4 km na północny-zachód,
- w odległości około 13 km na zachód.

B. od granic OCHK Doliny Rzeki Guber:

- w odległości około 1,8 km na wschód,
- w odległości około 0,8 km na południowy-zachód,
- w odległości około 2,6 km na południowy-zachód,
- w części południowej gminy w bezpośrednim sąsiedztwie granicy OCHK.

C. od granic OCHK Doliny Symsarny (obszar położony poza gminą Bisztynek)

- w odległości około 3,0 km na południe.

Szereg urządzeń infrastruktury technicznej i drogowej oraz obiektów związanych z działalnością gospodarczą może być zakwalifikowana do grupy obiektów mogących oddziaływać na środowisko. Są to między innymi:

- elektrownie wiatrowe;
- drogi wojewódzkie, powiatowe i gminne;
- miejsca eksploatacji kopalni.

Należy mieć na uwadze, iż szczegółowe ustalenia dotyczące w/w przedsięwzięć następować będą na etapie projektowania i realizacji tych przedsięwzięć. Ponadto dla obiektów klasyfikujących się do grupy obiektów mogących zawsze znacząco oddziaływać na środowisko istnieje obowiązek przeprowadzenia strategicznej oceny oddziaływania na środowisko, w tym w określonych przypadkach sporządzenia raportu o oddziaływaniu przedsięwzięcia na środowisko zgodnie z przepisami ustawy z dnia 3 października 2008 r. o udostępnianiu informacji o środowisku i jego ochronie, udziale społeczeństwa w ochronie środowiska oraz ocenach oddziaływania na środowisko (Dz. U. z 2008r. Nr 199, poz. 1227 z późn. zm.).

Opisanie stanu środowiska na obszarach objętych przewidywanym znaczącym oddziaływaniem na etapie opracowywania projektu Zmiany studium byłoby zadaniem trudnym do wykonania. Aby zbadać i określić stan środowiska należy przeprowadzić szereg wizji terenowych mających na celu m.in. szczegółową inwentaryzację występującej flory i fauny oraz szczegółowych analiz środowiskowych.

Ponadto należy podkreślić, iż studium uwarunkowań i kierunków zagospodarowania przestrzennego gminy jest dokumentem kierunkowym określającym politykę przestrzenną na terenie gminy. Nie jest opracowaniem właściwym do szczegółowego określania zasad zagospodarowania, lecz wyznaczona ogólne ramy

działań na poszczególnych obszarach. Dlatego też, ze względu na ogólny charakter ustaleń zawartych w projekcie Zmiany studium niemożliwe jest określenie szczegółowego wpływu, jaki realizacja zapisów projektu Zmiany studium wywrze na środowisko gminy Bisztynek. Wpływ poszczególnych sposobów zagospodarowania na środowisko będzie możliwy dopiero po określeniu szczegółowych wytycznych co do zagospodarowania terenu i poznaniu planowanych rozwiązań technicznych. Zastosowane na poszczególnych terenach technologie i ich wpływ na środowisko, zależą będzie od użytkowników danego terenu i znajdują się poza zakresem oddziaływania projektu Zmiany studium. W związku z powyższym został określony jedynie ogólny charakter przewidywanych zmian środowiska.

7. ISTNIEJĄCE PROBLEMY OCHRONY ŚRODOWISKA ISTOTNE Z PUNKTU WIDZENIA REALIZACJI PROJEKTU ZMIANY STUDIUM, W SZCZEGÓLNOŚCI DOTYCZĄCE OBSZARÓW PODLEGAJĄCYCH OCHRONIE NA PODSTAWIE USTAWY Z DNIA 16 KWIEŚNIA 2004 R. O OCHRONIE PRZYRODY

Zgodnie z ustawą z dnia 16 kwietnia 2004 r. o ochronie przyrody (Dz. U. z 2004 Nr 92 poz. 880 z późn. zm.) na terenie gminy Bisztynek wyróżnia się następujące formy ochrony przyrody:

- Rezerwat przyrody,
- Obszar chronionego krajobrazu,
- Użytek ekologiczny,
- Pomniki przyrody.

Zgodnie z ustawą z dnia 16 kwietnia 2004r. o ochronie przyrody (tj. Dz. U. 2013 Nr 0 poz. 627) rezerwat przyrody obejmuje obszary zachowane w stanie naturalnym lub mało zmienionym, ekosystemy, ostoje i siedliska przyrodnicze, a także siedliska roślin, siedliska zwierząt i siedlisk grzybów oraz twory i składniki przyrody nieożywionej, wyróżniające się szczególnymi wartościami przyrodniczymi, naukowymi, kulturowymi lub walorami krajobrazowymi. Na terenie gminy Bisztynek znajduje się rezerwat przyrody „Polder Sątopy-Samulewo” powołany w celu ochrony zachowania rozlewiska stanowiącego lęgownisko licznych gatunków ptaków wodno-błotnych oraz miejsce koncentracji ptaków w czasie jesiennych i wiosennych migracji. Na terenie rezerwatu obowiązują przepisy ustawy z dnia 14 kwietnia 2004 r. o ochronie przyrody (tj. Dz. U. 2013 Nr 0 poz. 627), w tym zakazy wymienione w art. 15.

Polder Sątopy - Samulewo położony jest pomiędzy rzekami Sajna i Ryn. Obszar rezerwatu stanowi własność Skarbu Państwa. W obrębie Sątopy - Samulewo są to działki nr 321, 339, 341 oraz w obrębie Pleśno działka nr 233 o powierzchni łącznej 333,3 ha. Najbliżej położone miejscowości to: Sątopy – Samulewo, Pleśno, Pleśnik, Nisko, Troksy. Polder stanowi kompleks podmokłych łąk i pól, którego północna część zalana jest wodą. Obecnie zbiornik wodny jest płytki, bo średnia głębokość wynosi ok.1,5 m, ale rozległy, bo lustro wody zajmuje ok. 340 ha. Dno zbiornika jest płaskie, poprzecinane rowami. Powierzchnia zbiornika porośnięta jest głównie trzciną, turzycami, nimfeidami, rdestem. Południowo-wschodnia część brzegu zbiornika jest zabagniona, porośnięta trzciną oraz gęstymi zaroślami wierzbowymi i pojedynczymi drzewami. Natomiast południowe brzegi polderu, od strony miejscowości Troksy i Nisko, są użytkowane rolniczo. Znajdują się tu głównie łąki i w mniejszości pola uprawne.

Obszar ten jest jednym z cenniejszych obiektów przyrodniczych Warmii i Mazur pod względem ornitologicznym. W obrębie polderu stwierdzono występowanie ok.100 gatunków ptaków gniazdujących, koczujących, zalatujących, na przelotach czy też żerujących. Ponad połowa występujących tu gatunków objęta jest różnymi formami ochrony jako zagrożone i rzadkie. Miejsce to jest szczególnie ostoją wielu rzadkich ptaków wodno-błotnych. Gniazdują oraz wyprowadzają lęgi ptaki takie jak: bąk, błotniak stawowy, rybitwa białoskrzydła, rybitwa białowąsa, rybitwa rzeczna, rybitwa czarna, śmieszka, krzyżówka, łyska, perkoz zauszniak, perkoz dwuczuby, perkoz rdzawoszyi, perkozek, łabędź niemy, krakwa, cyraneczka, cyranka, główienka, czajka. Zalatają, bądź koczują i żerują: łabędź krzykliwy, geś zbożowa, geś białoczelna, gęgawa,

świstun, czernica, gągoł, nurogęś, kania czarna, bocian biały, bocian czarny, żuraw, kormoran. Na terenach przyległych do użytku spotkać można ptaki takie jak: kokoszka, przepiórka, derkacz, kuropatwa. Z sąsiedztwa zalatuje i żeruje też krogulec, jastrząb, bielik, myszołów i rybołów. Na przelotach wiosennych i jesiennych można spotkać bataliony, kuliki, siewki i sieweczki, rycyki. Polder jest miejscem godowym dla wielu płazów. Spotkać tu można także ssaki jak: bobry, wydry, łasice, kuny leśne, borsuki, jenoty.

Dla w/w rezerwatu wydawane są przez Regionalnego Dyrektora Ochrony Środowiska w Olsztynie zarządzenia w sprawie ustanowienia zadań ochronnych dla rezerwatu przyrody „Polder Sątopy-Samulewo”. W momencie opracowywania niniejszej prognozy obowiązującymi dokumentami są:

- 1) Zarządzenie nr 35 Regionalnego Dyrektora Ochrony Środowiska w Olsztynie z dnia 24 czerwca 2011 r. w sprawie ustanowienia zadań ochronnych dla rezerwatu przyrody „Polder Sątopy-Samulewo”.
- 2) Zarządzenie nr 19 Regionalnego Dyrektora Ochrony Środowiska w Olsztynie z dnia 2 kwietnia 2012 r. zmieniające zarządzenie w sprawie ustanowienia zadań ochronnych dla rezerwatu przyrody „Polder Sątopy-Samulewo”.
- 3) Zarządzenie nr 32 Regionalnego Dyrektora Ochrony Środowiska w Olsztynie z dnia 22 lipca 2013 r. zmieniające zarządzenie w sprawie ustanowienia zadań ochronnych dla rezerwatu przyrody „Polder Sątopy-Samulewo”.

Jako istniejące i potencjalne zagrożenia wewnętrzne i zewnętrzne występujące na terenie rezerwatu oraz sposoby eliminacji lub ograniczania tych zagrożeń i ich skutków wymienia się:

Lp.	I identyfikacja istniejących i potencjalnych zagrożeń wewnętrznych i zewnętrznych	Sposoby eliminacji lub ograniczania zagrożeń wewnętrznych i zewnętrznych
1.	Ekspansja szuwaru trzcinowego.	Bagrowanie trzciny.
2.	Niszczenie lęgów ptaków przez drapieżniki w rezerwacie, szkody wyrządzone przez dziki na łąkach znajdujących się w granicach otuliny rezerwatu.	Odstrzał redukcyjny dzików, lisów, jenotów i norek amerykańskich w granicach otuliny rezerwatu oraz odłów w pułapki żywo łowne norek amerykańskich w granicach rezerwatu.
3.	Zanik miejsc lęgowych dla rybitw.	Budowa stałej, sztucznej wyspy dla rybitw.
4.	Zanik siedlisk gatunków ptaków związanych z ekosystemami otwartymi oraz zmniejszenie areału żerowisk błotniaka stawowego, myszołowa i gęgawy.	Usuwanie roślinności zielonej z łąk w celu stworzenia optymalnych warunków do gniazdowania i żerowania ptaków związanych z otwartymi ekosystemami.
5.	Zarastanie istniejących wysp stanowiących miejsca lęgowe ptaków wodno-błotnych.	Koszenie roślinności zielonej wysp w celu utrzymania ich otwartego charakteru stworzenia optymalnych warunków do gniazdowania ptaków wodno-błotnych.

„Polder Sątopy Samulewo” jest również uznawany za użytek ekologiczny, który został powołany Rozporządzeniem Nr 43 Wojewody Warmińsko-Mazurskiego z dnia 30 lipca 2009 r. w sprawie ustanowienia użytku ekologicznego „Polder Sątopy Samulewo” (Dz. Urz. Woj. Warm.- Maz. z 2009 r. Nr 37, poz. 622). Przedmiotem ochrony jest miejsce ostoi wielu rzadkich gatunków ptaków wodno-błotnych.

Powołują się na dostępne informacje rezerwat przyrody i użytek ekologiczny „Polder Sątopy-Samulewo” stanowi ostoję wielu rzadkich ptaków wodno-błotnych. W zbiorniku i na przyległych terenach doliczono się ponad 100 gatunków ptaków, z czego kilkadziesiąt jest objętych ochroną, w tym część znajduje się w Polskiej Czerwonej Księdze Zwierząt. Są to gatunki zagrożone wyginięciem takie jak: orzeł bielik, mewa

mała, rożeniec, bąk, batalion, rybitwa białoskrzydła i białowąsa oraz wąsatka. Zbiornik jest także jedynym na Mazurach regularnym miejscem zimowania sowy błotnej. Żyją w nim także gatunki ryb zagrożone wyginięciem, jak np. piskorz.

Na terenie gminy Bisztynek znajdują się dwa pomniki przyrody tj. granit szary i dąb szypułkowy.

Powołując się na art. 45 ust. 1 ustawy o ochronie przyrody ((tj. Dz. U. 2013 Nr 0 poz. 627) należy pamiętać, iż w stosunku do pomnika przyrody i użytku ekologicznego mogą być wprowadzone następujące zakazy:

1. niszczenia, uszkodzenia lub przekształcania obiektu lub obszaru;
2. wykonywania prac ziemnych trwale zniekształcających rzeźbę terenu, z wyjątkiem prac związanych z zabezpieczeniem przeciwsztormowym lub przeciwpowodziowym albo budową, odbudową, utrzymywaniem, remontem lub naprawą urządzeń wodnych;
3. uszkodzenia i zanieczyszczenia gleby;
4. dokonywania zmian stosunków wodnych, jeżeli zmiany te nie służą ochronie przyrody albo racjonalnej gospodarce rolnej, leśnej, wodnej lub rybackiej;
5. likwidowania, zasypywania i przekształcania naturalnych zbiorników wodnych, starorzeczy oraz obszarów wodno-błotnych;
6. wylewania gnojowicy, z wyjątkiem nawożenia użytkowanych gruntów rolnych;
7. zmiany sposobu użytkowania ziemi;
8. wydobywania do celów gospodarczych skał, w tym torfu, oraz skamieniałości, w tym kopalnych szczątków roślin i zwierząt, a także minerałów i bursztynu;
9. umyślnego zabijania dziko występujących zwierząt, niszczenia nor, legowisk zwierzęcych oraz tarlisk i złożonej ikry, z wyjątkiem amatorskiego połowu ryb oraz wykonywania czynności związanych z racjonalną gospodarką rolną, leśną, rybacką i łowiecką;
10. zbioru, niszczenia, uszkodzenia roślin i grzybów na obszarach użytków ekologicznych, utworzonych w celu ochrony stanowisk, siedlisk lub ostoi roślin i grzybów chronionych;
11. umieszczania tablic reklamowych.

Zakazy, o których mowa powyżej nie dotyczą:

1. prac wykonywanych na potrzeby ochrony przyrody po uzgodnieniu z organem ustanawiającym daną formę ochrony przyrody;
2. realizacji inwestycji celu publicznego po uzgodnieniu z organem ustanawiającym daną formę ochrony przyrody;
3. zadań z zakresu obronności kraju w przypadku zagrożenia bezpieczeństwa państwa;
4. likwidowania nagłych zagrożeń bezpieczeństwa powszechnego i prowadzenia akcji ratowniczych.

Wschodnia część terenu gminy Bisztynek (obszar dolin rzek Sajny i Ryn) położona jest w granicach Obszaru Chronionego Krajobrazu Doliny Rzeki Guber, na terenie którego obowiązują przepisy Rozporządzenia Woj. Warm.-Maz. z dnia 19 grudnia 2008 r. w sprawie w/w obszarze, w tym ustalenia:

1. dotyczące czynnej ochrony ekosystemów leśnych Obszaru,
2. dotyczące czynnej ochrony nieleśnych ekosystemów lądowych Obszaru,
3. dotyczące czynnej ochrony ekosystemów wodnych Obszaru.

Zgodnie z § 4 Rozporządzenia na terenie omawianego OCHK obowiązują niżej wymienione zakazy:

1. Zabijania dziko występujących zwierząt, niszczenia ich nor, legowisk, innych schronień i miejsc rozrodu oraz tarlisk, złożonej ikry, z wyjątkiem amatorskiego połowu ryb oraz wykonywania czynności związanych z racjonalną gospodarką rolną, leśną, rybacką i łowiecką.
2. Realizacji przedsięwzięć mogących znacząco oddziaływać na środowisko w rozumieniu przepisów ustawy z dnia 3 października 2008 r. o udostępnieniu informacji o środowisku i jego ochronie, udziale społeczeństwa w ochronie

środowiska oraz o ocenach oddziaływania na środowisko ((Dz. U. Nr 199, poz. 1227).

3. Likwidowania i niszczenia zadrzewień śródpolnych, przydrożnych i nadwodnych, jeżeli nie wynikają one z potrzeby ochrony przeciwpowodziowej i zapewnienia bezpieczeństwa ruchu drogowego lub wodnego lub budowy, odbudowy, utrzymania, remontów lub naprawy urządzeń wodnych.
 4. Wydobywania do celów gospodarczych skał, w tym torfu, oraz skamieniałości, w tym kopalnych szczątków roślin i zwierząt, a także minerałów i bursztynu.
 5. Wykonywania prac ziemnych trwale zniekształcających rzeźbę terenu, z wyjątkiem prac związanych z zabezpieczeniem przeciwpowodziowym lub przeciwosuwiskowym lub utrzymaniem, budową, odbudową, naprawą lub remontem urządzeń wodnych.
 6. Dokonywania zmian stosunków wodnych, jeżeli służą innym celom niż ochrona przyrody lub zrównoważone wykorzystanie użytków rolnych i leśnych oraz racjonalna gospodarka wodna lub rybacka.
 7. Likwidowania naturalnych zbiorników wodnych, starorzeczy i obszarów wodno-błotnych;
 8. Lokalizowania obiektów budowlanych w pasie szerokości 100 m od linii brzegów rzek, jezior i innych zbiorników wodnych, z wyjątkiem urządzeń wodnych oraz obiektów służących prowadzeniu racjonalnej gospodarki rolnej, leśnej lub rybackiej.
- Zakazy, o których mowa powyżej nie dotyczą:
1. wykonywania zadań na rzecz obronności kraju i bezpieczeństwa państwa;
 2. prowadzenia akcji ratowniczej oraz działań związanych z bezpieczeństwem powszechnym;
 3. realizacji inwestycji celu publicznego.
- Ponadto w Rozporządzeniu określono wyjątki od w/w zakazów, dla których obowiązują odstępstwa.

8. CELE OCHRONY ŚRODOWISKA USTANOWIONE NA SZCZEBLU MIĘDZYNARODOWYM, WSPÓLNOTOWYM I KRAJOWYM, ISTOTNE Z PUNKTU WIDZENIA PROJEKTU STUDIUM, ORAZ SPOSOBY, W JAKICH TE CELE I INNE PROBLEMY ŚRODOWISKA ZOSTAŁY UWZGLĘDNIONE PODCZAS OPRACOWYWANIA PROJEKTU ZMIANY STUDIUM

Polska jest stroną wielu konwencji międzynarodowych i wspólnotowych z zakresu ochrony i kształtowania środowiska przyrodniczego.

Szereg wyartykułowanych celów określonych w analizowanym projekcie Zmiany studium wynika z dyrektywy Unii Europejskiej, które są sukcesywnie wdrażane do polskiego prawodawstwa w zakresie ochrony środowiska i przyrody. Jedną z nich to Dyrektywa 2001/42/WE Parlamentu Europejskiego i Rady w sprawie oceny wpływu niektórych planów i programów na środowisko wprowadzająca procedury sporządzania i uchwalania studium uwarunkowań i kierunków zagospodarowania gmin.

Kolejnym z przyjętych dokumentów jest *Konwencja o różnorodności biologicznej* przyjęta w 1992 r. w Rio de Janeiro. Ważne miejsce na liście porozumień międzynarodowych zajmują również *Protokół z Kioto*, *Protokół montreali* i *Protokół Aarhus* dotyczące ograniczenia ilości zanieczyszczeń wprowadzanych do powietrza. Zobowiązania międzynarodowe wynikające z Ramowej Konwencji NZ w sprawie zmian klimatu oraz *Protokół z Kioto* dotyczące redukcji emisji dwutlenku węgla, stwarzają dużą szansę rozwoju źródeł energii odnawialnej.

Polska w 2004 roku ratyfikowała Europejską Konwencję Krajobrazową (Konwencja Rady Europy sporządzona we Florencji 20 października 2000 r., Dz. U. 2006 Nr 14, poz. 98.) zobowiązując się tym samym do dbałości o jakość przestrzeni otaczającej – krajobrazu, stanowiącego zasób gospodarczy, przyczyniający się do wzrostu zatrudnienia, wpływający na jakość życia codziennego, a zarazem na dziedzictwo kultury. Konsekwentna realizacja celów Konwencji dotyczących wzajemnych relacji człowiek – krajobraz w ramach przestrzennego zagospodarowania kraju i regionów, a także na szczeblu lokalnym wymaga, aby wdrożenie EKK obejmowało trzy poziomy działań:

rozpoznanie zasobów, gospodarowanie nimi i edukację wspomagającą. Wszystkie muszą być ściśle powiązane z konstytucyjnym wymogiem dbałości o przestrzeganie zasad zrównoważonego rozwoju oraz dotyczyć obszarów lądowych i morskich – szczególnie w odniesieniu do ochrony widoku.

Politykę wodną Unii Europejskiej reguluje przyjęta w lutym 1997 r. przez Komisję Europejską – Dyrektywa Ramowa dotycząca wody. Do podstawowych celów EU w dziedzinie gospodarki wodnej należy ochrona przed zanieczyszczeniem, zapewnienie zdrowej wody do picia w należytej ilości, przywrócenie jakości ekologicznej wodom powierzchniowym oraz prowadzenie racjonalnego gospodarowania zasobami wodnymi zgodnie z zasadami zrównoważonego rozwoju.

Wprowadzanie zanieczyszczeń do wód reguluje Dyrektywa 91/71/EWG z dnia 21 maja 1991 r. dotycząca oczyszczania ścieków komunalnych, zamieniona przez Dyrektywę 98/15/EC z dnia 27 lutego 1998 r.

Ogólne zasady gospodarowania odpadami zostały określone w Dyrektywie Ramowej 75/442/EWG z dnia 15 lipca 1975 r. w sprawie odpadów, a odpadów niebezpiecznych w Dyrektywie 91/698/EWG z dnia 12 grudnia 1991 r. znowelizowane Dyrektywą 94/31/WE.

Na podstawie wytycznych UE określających główne cele polityki spójności oraz uwzględniając uwarunkowania społeczno-gospodarcze Polski przygotowano Narodowe Strategiczne Ramy Odniesienia na lata 2007-2013 (NSRO) wspierające wzrost gospodarczy i zatrudnienie. Dokument określa kierunki wsparcia ze środków finansowych dostępnych z budżetu UE w okresie 7 najbliższych w ramach Europejskiego Funduszu Rozwoju Regionalnego (EFRR), Europejskiego Funduszu Społecznego (EFS) oraz Funduszu Spójności. Celem strategicznym NSRO dla Polski jest tworzenie warunków dla wzrostu konkurencyjności gospodarki opartej na wiedzy i przedsiębiorczości zapewniającej wzrost zatrudnienia oraz wzrost poziomu spójności, gospodarczej i przestrzennej. Niniejszy projekt Zmiany studium realizuje *Cel 2 Poprawa jakości kapitału ludzkiego i zwiększenie spójności społecznej* w zakresie: tworzenia warunków sprzyjających przedsiębiorczości, przeciwdziałanie ubóstwu i zapobieganie wykluczeniu społecznemu oraz *Cel 5 Wzrost konkurencyjności Polskich regionów i przeciwdziałanie ich marginalizacji społecznej, gospodarczej i przestrzennej* w zakresie: przyśpieszenia rozwoju województw Polski Wschodniej i przeciwdziałania marginalizacji i peryferyzacji obszarów problemowych. W celu 5 zakłada się m.in. podjęcie działań rewitalizacyjnych rozumianych jako proces przemian przestrzennych, społecznych i ekonomicznych w zdegradowanych częściach miejscowości, przyczyniający się do poprawy jakości życia mieszkańców, przywrócenia ład przestrzennego i do ożywienia gospodarczego. Projekt Studium zakłada także zachowanie walorów historycznych (urbanistycznych i architektonicznych), podkreślenie ich unikalności i kolorytu lokalnego, co może zwiększyć ich atrakcyjność turystyczną, w tym samym przyczynić się do wzrostu szans rozwojowych.

Podstawowym dokumentem programowym na szczeblu krajowym w zakresie ochrony środowiska jest *Polityka ekologiczna państwa w latach 2009 – 2012 z perspektywą do roku 2016*. Jednym z jej celów strategicznych jest doprowadzenie do sytuacji, w której projekty dokumentów strategicznych wszystkich sektorów gospodarki będą, zgodnie z obowiązującym w tym zakresie prawem, poddawane procedurze oceny oddziaływania na środowisko i wyniki tej oceny będą uwzględniane w ostatecznych wersjach tych dokumentów. Kolejnym celem jest podnoszenie świadomości ekologicznej społeczeństwa, zgodnie z zasadą „myśl globalnie, działaj lokalnie”. Dlatego też bardzo ważny staje się udział społeczeństwa, w szczególności organizacji ekologicznych, w postępowaniu w sprawie ochrony środowiska, w opiniowaniu projektów aktów prawnych, a także projektów finansowanych ze środków publicznych, w tym przede wszystkim ze środków Unii Europejskiej.

Podstawową zasadą realizacji polityki ekologicznej państwa jest zasada zrównoważonego rozwoju zakładająca jakość życia na poziomie, na jaki pozwala obecny rozwój cywilizacyjny, bez umniejszania szans przyszłych pokoleń na ich zaspokojenie. Realizacja zasady zrównoważonego rozwoju następować powinna przy jednoczesnym

dążeniu do osiągnięcia ładu przestrzennego rozumianego jako takie ukształtowanie przestrzeni, które tworzy harmonijną całość oraz uwzględnia w uporządkowanych relacjach wszelkie uwarunkowania i wymagania funkcjonalne, społeczno-gospodarcze, środowiskowe, kulturowe oraz kompozycyjno-estetyczne. Jak stwierdzono w analizowanym projekcie Zmiany studium gminy Bisztynek przyjmuje się zasadę zrównoważonego rozwoju jako cel polityki przestrzennej gminy, w którym następuje proces integrowania działań politycznych, gospodarczych i społecznych, z zachowaniem równowagi przyrodniczej oraz trwałości podstawowych procesów przyrodniczych z równoczesnym zaspokojeniem podstawowych potrzeb społeczności lokalnej.

W zakresie gospodarki przestrzennej zasadniczym dokumentem na szczeblu krajowym jest *Koncepcja Przestrzennego Zagospodarowania Kraju 2030*, której celem strategicznym jest efektywne wykorzystanie przestrzeni kraju i jej zróżnicowanych potencjałów rozwojowych do osiągnięcia: konkurencyjności, zwiększenia zatrudnienia i większej sprawności państwa oraz spójności społecznej, gospodarczej i przestrzennej w długim okresie. Wśród celów polityki przestrzennej kraju wymienia się:

- Cel 1. Podwyższenie konkurencyjności głównych ośrodków miejskich Polski w przestrzeni europejskiej poprzez ich integrację funkcjonalną przy zachowaniu policentrycznej struktury systemu osadniczego sprzyjającej spójności.
- Cel 2. Poprawa spójności wewnętrznej i terytorialne równoważenie rozwoju kraju poprzez promowanie integracji funkcjonalnej, tworzenie warunków dla rozprzestrzeniania się czynników rozwoju, wielofunkcyjny rozwój obszarów wiejskich oraz wykorzystanie potencjału wewnętrznego wszystkich terytoriów.
- Cel 3. Poprawa dostępności terytorialnej kraju w różnych skalach przestrzennych poprzez rozwijanie infrastruktury transportowej i telekomunikacyjnej.
- Cel 4. Kształtowanie struktur przestrzennych wspierających osiągnięcie i utrzymanie wysokiej jakości środowiska przyrodniczego i walorów krajobrazowych Polski.
- Cel 5. Zwiększenie odporności struktury przestrzennej kraju na zagrożenia naturalne i utraty bezpieczeństwa energetycznego oraz kształtowanie struktur przestrzennych wspierających zdolności obronne państwa.
- Cel 6. Przywrócenie i utrwalenie ładu przestrzennego.

Zgodnie z informacjami zawartymi w omawianym dokumencie obserwuje się wciąż duże dysproporcje w jakości życia (dostęp do infrastruktury i usług publicznych oraz jej jakość, dostępność transportowa i energetyczna) na wsi i w mieście oraz wewnętrzne zróżnicowanie w tym zakresie na wsi. Ocena rozwoju obszarów wiejskich wskazuje na konieczność podniesienia ich innowacyjności oraz poziomu cywilizacyjnego. W szczególności należy wzmocnić rozwój kapitału ludzkiego, infrastruktury technicznej i społecznej oraz wszelkich form działalności gospodarczej prowadzonej na tych obszarach. Rozwój gospodarczy obszarów wiejskich zależy również od stanu zasobów naturalnych (odnawialnych i nieodnawialnych) i zrównoważonego ich wykorzystania, co pozwoli na zapewnienie bezpieczeństwa żywnościowego.

Powołują się na informacje zwarte w KPZP 2030 gmina Bisztynek została zaliczona do bardzo korzystnej Strefy energetycznej wiatru na lądzie (według H. Lorenc / IMiGW, na podstawie okresu obserwacyjnego 1971-2000) – Mapa 20 Zasoby energii odnawialnej.

W zakresie gospodarki odpadami na szczeblu krajowym obowiązuje *Krajowy Plan Gospodarki Odpadami* obejmujący pełny zakres zadań koniecznych do zapewnienia zintegrowanej gospodarki odpadami w kraju w sposób zapewniający ochronę środowiska, uwzględniając obecne i przyszłe możliwości i uwarunkowania ekonomiczne oraz poziom technologiczny istniejącej infrastruktury. Realizacja poszczególnych zadań określonych w Krajowym Planie (...) jest oceniana w oparciu o sprawozdania z realizacji wojewódzkich, powiatowych i gminnych planów gospodarki odpadami.

Podstawowe kierunki i zasady działania umożliwiające realizację idei trwałego i zrównoważonego rozwoju w gospodarowaniu zasobami wodnymi w Polsce określa *Narodowa Strategia Gospodarki Wodnej*. Cel ten ma być osiągnięty przez zbudowanie sprawnie działającego systemu, który wykorzystując mechanizmy prawne oraz instrumenty ekonomiczne, będzie zapewniał utrzymanie dobrego stanu wód, a w

szczegółności ekosystemów wodnych i od wody zależnych, pozwalał na zaspokojenie uzasadnionych potrzeb wodnych, zwiększał bezpieczeństwo powodziowe kraju i chronił go przed skutkami suszy. Głównym celem aktualnie obowiązującej Strategii przyjętej przez Radę Ministrów jest określenie podstawowych kierunków rozwoju gospodarki wodnej do roku 2020 oraz sprecyzowanie działań umożliwiających realizację konstytucyjnej zasady zrównoważonego rozwoju w gospodarowaniu wodami. Brak silnego ośrodka koordynacyjnego uniemożliwia sprawną realizację zintegrowanego zarządzania gospodarką wodną. Teza taka wynika z konieczności wdrożenia nowego podejścia do zarządzania wodami, w tym zharmonizowania różnych aspektów społeczno-gospodarczych, przyrodniczych oraz kulturowych, w których obecna jest ta dziedzina.

Program Wodno – Środowiskowy Kraju stanowi uporządkowany zbiór działań, których realizacja pozwoli na osiągnięcie przez wody celów środowiskowych. W myśl Ramowej Dyrektywy Wodnej sformułowano następujące cele:

- niepogarszanie stanu części wód,
- osiągnięcie dobrego stanu wód: dobry stan ekologiczny i chemiczny dla wód powierzchniowych, dobry stan chemiczny i ilościowy dla wód podziemnych,
- spełnienie wymagań specjalnych, zawartych w unijnych aktach prawnych i polskim prawie, w odniesieniu do obszarów chronionych;
- zaprzestanie lub stopniowe wyeliminowanie zrzutu substancji priorytetowych do środowiska lub ograniczone zrzuty tych substancji.

Celem Programu wodno – ściekowego kraju jest przedstawienie zestawień działań dla realizacji założeń celów środowiskowych, których wypełnienie w określonym czasie pozwoli uzyskać efekty w postaci lepszego stanu wód.

9. PRZEWIDYWANE ZNACZĄCE ODDZIAŁYWANIA, W TYM ODDZIAŁYWANIA BEZPOŚREDNIE, POŚREDNIE, WTÓRNE, SKUMULOWANE, KRÓTKOTERMINOWE, ŚREDNIOTERMINOWE I DŁUGOTERMINOWE, STAŁE I CHWILOWE ORAZ POZYTYWNE I NEGATYWNE, NA CELE I PRZEDMIOT OCHRONY OBSZARU NATURA 2000 ORAZ INTEGRALNOŚĆ TEGO OBSZARU, A TAKŻE ŚRODOWISKO

Należy podkreślić, iż studium uwarunkowań i kierunków zagospodarowania przestrzennego gminy jest dokumentem kierunkowym określającym politykę przestrzenną na terenie gminy. Nie jest opracowaniem właściwym do szczegółowego określania zasad zagospodarowania, lecz wyznacza ogólne ramy działań na poszczególnych obszarach. Dlatego też, ze względu na ogólny charakter ustaleń zawartych w projekcie Zmiany studium niemożliwe jest określenie szczegółowego wpływu, jaki realizacja zapisów projektu zmiany studium wywrze na środowisko gminy Bisztynek. Wpływ poszczególnych sposobów zagospodarowania na środowisko będzie możliwy dopiero po określeniu szczegółowych wytycznych co do zagospodarowania terenu i poznaniu planowanych rozwiązań technicznych. Zastosowane na poszczególnych terenach technologie i ich wpływ na środowisko, zależą od użytkowników danego terenu i znajdują się poza zakresem oddziaływania projektu Zmiany studium. W związku z powyższym został określony jedynie ogólny charakter przewidywanych zmian środowiska. Bardziej szczegółowe prognozowanie wpływu zainwestowania poszczególnych terenów na środowisko powinno odbywać się na etapie sporządzania miejscowych planów zagospodarowania przestrzennego oraz szczegółowych projektów inwestycyjnych.

W określeniu potencjalnych oddziaływań na środowisko wynikających z realizacji ustaleń projektu Zmiany studium odniesiono się wyłącznie do wprowadzonych zmian w odniesieniu do obowiązującego Studium tj.:

1. Wyznaczenia obszarów, na których potencjalnie mogą być rozmieszczone urządzenia wytwarzające energię z odnawialnych źródeł energii.
2. Określeniu terenów podlegających ograniczeniom w zabudowie i wyłączonych z zabudowy.

3. Wyznaczeniu obszarów przestrzeni publicznych na terenie gminy i miasta Bisztynek.
4. Oznaczeniu udokumentowanego obszaru występowania surowców mineralnych.

Wpływ urządzeń wytwarzających energię z odnawialnych źródeł energii (elektrowni wiatrowych) na środowisko przyrodnicze.

Obszar gminy Bisztynek oraz obszary znajdujące się w sąsiedztwie nie są położone w granicach obszarów Natura 2000. Najbliższe obszary objęte ochroną w ramach systemu Natura 2000 położone są:

- w odległości około 6 km na północ od granic gminy Bisztynek i jest to Ostoja Warmińska (PLB 280015),
- w odległości około 4,5 km na północ od granic gminy Bisztynek i jest to Torfowiska Źródłiskowe koło Łabędnika (PLH280047).

Potencjalne miejsca lokalizacji elektrowni wiatrowych zostały wskazane poza obszarami objętymi ochroną prawną.

Wojewódzki Konserwator Przyrody w Olsztynie pismem ŚR.III.6636-14/07 z dnia 2 marca 2007 r., w wytycznych dotyczących lokalizacji elektrowni wiatrowych na terenie województwa warmińsko-mazurskiego, określił iż elektrowni wiatrowych nie należy lokalizować w pasie minimum 500 m od granic obszarów Natura 2000. Potencjalne miejsca lokalizacji elektrowni wiatrowych wskazane na załączniku graficzny do projektu Zmiany studium na terenie gminy Bisztynek znajdują się w znacznie większej odległości niż określonej w w/w piśmie. W związku z tym wskazane lokalizacje nie powinny powodować znaczącego negatywnego oddziaływania na obszary Natura 2000.

Budowa elektrowni wiatrowych wiąże się z możliwością wystąpienia następujących oddziaływań:

- Chwilowe, bezpośrednie – przemieszczanie mas ziemnych na etapie budowy: wykopy pod fundamenty,
- Chwilowe, bezpośrednie – na etapie budowy hałas wiązany z wykonywanym pracami, ruchem pojazdów, w tym ciężarowych dowożących elementy elektrowni wiatrowych,
- Stałe, negatywne, długoterminowe – likwidacja pokrywy glebowej, zmniejszenie powierzchni biologicznie czynnych,
- Stałe, negatywne – likwidacja szaty roślinnej,
- Stałe, długoterminowe, negatywne – likwidacja fauny glebowej, możliwy wpływ na ptaki i nietoperze,
- Chwilowe, średniokresowe – emigracja fauny na etapie prowadzenia prac budowlanych,
- Stałe – ograniczenie infiltracji wód opadowych do gruntu, osłabienie siły wiatry w rejonie śmigieł elektrowni, zmiany w krajobrazie.

W projekcie Zmiany studium w punkcie 2.2. *Tereny podlegające ograniczeniom w zabudowie i wyłączone z zabudowy* wprowadzono następujące zapisy:

- w obszarach, na których studium ustala możliwość lokalizacji elektrowni wiatrowych należy w opracowywanych miejscowych planach zagospodarowania przestrzennego wprowadzić ograniczenia w zabudowie polegające na zakazie lokalizacji nowej funkcji mieszkaniowej, rekreacji indywidualnej i zamieszkania zbiorowego,
- ustala się zakaz lokalizacji elektrowni wiatrowych w odległości mniejszej niż 500m od wyznaczonej na rysunku studium „postulowanej strefy zainwestowania jednostek osadniczych”.
- minimalną odległość elektrowni wiatrowych od rozproszonej istniejącej zabudowy mieszkaniowej (w tym w zabudowie zagrodowej) należy ustalić na etapie miejscowego planu zagospodarowania przestrzennego z uwzględnieniem przepisów odrębnych dotyczących hałasu, drgań oraz innych uciążliwości związanych z funkcjonowaniem elektrowni wiatrowych,
- minimalna odległość elektrowni wiatrowych od zwartych kompleksów leśnych

powinna wynosić 200 m z możliwością zwiększenia tej odległości w wyniku analiz sporządzonych na potrzeby miejscowego planu zagospodarowania przestrzennego,

- należy zachować minimalną odległość elektrowni wiatrowych od dróg publicznych zapewniającą bezpieczeństwo użytkowników drogi (nie mniej niż łączna wysokość urządzeń).*

Szczegółowa lokalizacja elektrowni wiatrowych, zakres inwestycji i rozwiązania techniczne uzależnione będą między innymi od analizy gatunkowej i ilościowej fauny (w tym ptaków i nietoperzy) wraz analizą zagrożeń związanych z budową i użytkowaniem elektrowni wiatrowych sporządzonej na etapie strategicznej oceny oddziaływania na środowisko. Należy pamiętać, iż prognoza oddziaływania inwestycji na środowisko na etapie opracowywania projektu Zmiany studium nie jest równoznaczna z strategiczną oceną oddziaływania na środowisko przed uzyskaniem decyzji środowiskowej. Na obecnym etapie prac planistycznych nie są znane dane dotyczące typu urządzeń, rozstawienia turbin, wyznaczenie przebiegu dróg, prowadzonego monitoringu przedinwestycyjnego fauny i flory, tym bardziej, że realizacja inwestycji we wskazanym miejscu nie jest jeszcze przesądzona, a etap przygotowywania inwestycji nie pozwala na zdefiniowanie jej wszystkich parametrów.

Obecnie niezwykle ważne jest pogodzenie dwóch zadań ekologicznych: ochrony przyrody i rozwoju energetyki wiatrowej. Z jednej strony energetyka wiatrowa jest „branżą przyjazną dla środowiska” ze względu na zero-emisyjny proces produkcji energii, z drugiej jednak obiekty energetyki wiatrowej mogą negatywnie oddziaływać na niektóre komponenty środowiska, w szczególności na środowisko akustyczne i krajobraz, a w niektórych lokalizacjach na populację ptaków i nietoperzy.

Wpływ ustaleń dotyczących określenia terenów podlegających ograniczeniom w zabudowie i wyłączonych z zabudowy.

W projekcie Zmiany studium w punkcie 2.2. *Tereny podlegające ograniczeniom w zabudowie i wyłączone z zabudowy* wprowadzono zapisy ograniczające możliwość wprowadzenia zabudowy w pobliżu elektrowni wiatrowych, terenów zagrożonych powodzią i terenów osuwania się mas ziemnych.

Problem lokalizacji zabudowy w sąsiedztwie terenów elektrowni wiatrowych omówiono powyżej. W zakresie pozostałych terenów w projekcie omawianego dokumentu wprowadzono następujące zapisy:

- studium ustala zakaz zabudowy na obszarach szczególnego zagrożenia powodzią, w granicach oznaczonych na rysunku studium jako strefa zagrożenia powodziowego o prawdopodobieństwie wystąpienia raz na 10 i raz na 100 lat;*
- studium ustala zakaz zabudowy w obszarach oznaczonych na rysunku studium jako tereny osuwania się mas ziemnych.*

Z uwagi, iż na terenie gminy Bisztynek nie zostały zidentyfikowane tereny zagrożone powodzią nie ma potencjalnego zagrożenia dla nowej zabudowy i ludzi. Jedynie ze względu na predyspozycje do występowania podtopień należy unikać lokalizacji obiektów budowlanych w dolinach rzecznych oraz w obniżeniach terenu.

Według Katalogu Osuwisk Instytutu Geologicznego Zakładu Geologii Inżynierskiej (W-wa 1971r.) na terenie gminy Bisztynek występują dwa obszary osuwiskowe ustabilizowane bądź nieczynne w momencie rejestracji zlokalizowane w rejonie Unikowa (zsuwy ze ścinania w materiale jednolitym, niewarstwowym oraz spływy gleb na większą skalę), a także obszar o predyspozycjach do powstawania różnego typu osuwisk (w rejonie Krzewina - na południe od miejscowości). Wprowadzenie zakazu zabudowy na obszarach zagrożonych osuwaniem się mas ziemnych uniemożliwia zabudowę tych terenów, tym eliminując potencjalne zagrożenia.

Wyznaczenie obszarów przestrzeni publicznych na terenie gminy i miasta Bisztynek.

W projekcie Zmiany studium jako obszary przestrzeni publicznej tereny, wskazano tereny na których będą realizowane cele publiczne w mieście i poszczególnych wsiach na terenie gminy np.: place zabaw, obiekty rekreacyjno-sportowe, świetlice wiejskie, strażnice OSP, parkingi przy obiektach użyteczności publicznej, punkty segregacji odpadów, schroniska dla zwierząt, itp. Jako obszary realizacji celu publicznego o znaczeniu lokalnym w dokumencie wskazuje się nieruchomości wymienione poniżej:

- obręb Grzęda, działka nr 579/35 i 579/46 – tereny rekreacyjno-sportowe i infrastruktury technicznej, oraz nr 618 – tereny rekreacyjno-sportowe,
- obręb Księżno, działka nr -27 – tereny rekreacyjno-sportowe,
- obręb Paluzy, działka nr 61 i 63/2 – tereny rekreacyjno-sportowe,
- obręb Pleśno, działka nr 86/2 – tereny rekreacyjno-sportowe,
- obręb Sątopy, działka nr 63/12 i 63/13 – tereny rekreacyjno-sportowe,
- obręb Unikowo, działka nr 125/6 – tereny rekreacyjno-sportowe i nr 62/1 – zieleń,
- obręb Kokoszewo, działka 4/22 – droga gminna.

W przypadku modernizacja drogi gminnej mogą wystąpić następujące oddziaływa:

- Bezpośrednie, stałe, pozytywne – zmniejszenie emisji zanieczyszczeń do powietrza i hałasu akustycznego w wyniku płynnego ruchu samochodowego,
- Krótkotrwałe – uciążliwości związane z budową,
- Pośrednie – poprawa płynności ruchu samochodowego wpłynie na poprawę warunków arosanitarnych.

W przypadku realizacji inwestycji związanych z zagospodarowaniem terenów rekreacyjno – sportowych mogą wystąpić następujące oddziaływania:

- Bezpośrednie, pozytywne – stworzeniem miejsc sprzyjających integracji mieszkańców, wprowadzenie nowych nasadzeń zieleni,
- Pośrednie – hałas spowodowany przebywaniem ludzi,
- Stałe, bezpośrednie – poprawa estetyki otoczenia.

Wpływ eksploatacji złóż kopalin na środowisko.

Działalność eksploatacyjna kopalin jest nieodłącznie związana ze zmianami w środowisku przyrodniczym, jednakże zasięg oddziaływania jest zależy od wielu czynników tj.: rodzaj i ilość wydobywanych kopalin, technologia wydobycia, warunki środowiskowe itp. Najbardziej widoczne i charakterystyczne przy eksploatacji kopalin zmiany w środowisku to deformacja przypowierzchniowych warstw skorupy ziemskie – wypiętrzenia, zapadliska, pustki, hałdy mas ziemnych, zmiany w krajobrazie, zmiany stosunków wodnych, emisja hałasów od maszyn i urządzeń, emisja pyłów i odpadów. Wszystkie te oddziaływania mogą negatywnie wpływać na stosunki sąsiedzkie i są często przedmiotem skarg lub roszczeń o naruszenie dóbr osobistych obywateli. Do wymienionych oddziaływań o charakterze fizycznym należy dodać oddziaływania niematerialne na wartości społeczne i kulturowe. Eksploatacja złóż wymaga bowiem odpowiedniej infrastruktury drogowej, energetycznej, wodno-kanalizacyjnej i socjalnej.

Każda działalność eksploatacyjna prowadzi do zmian społeczno – ekonomicznych stylu życia lokalnej społeczności, dlatego też przez jednych jest pożądana a przez innych negowana. Dobra osobiste obywateli są chronione, jednak skuteczność tej ochrony zależy nie tylko od jakości i skuteczności obowiązującego prawa, lecz także od umiejętności obiektywnego rozpoznania sporu. Przemysłowy charakter użytkowania terenów ograniczony jest do tzw. obszaru górniczego, ale oddziaływanie eksploatacji na środowisko człowieka ma znacznie większy zasięg terytorialny. Formalnie ten zasięg określają granice tzw. terenu górniczego. Poza terenem górniczym rozciąga się obszar, który uważa się za wolny od wpływów oddziaływania przedsiębiorcy na środowisko. Obszar górniczy i teren górniczy są pojęciami prawnymi i powinny być ściśle oznaczone. Podstawy fizyczne tego oznaczenia jednak są kruche, ponieważ kryteria kwalifikacji szkodliwości oddziaływań są często umowne, a ich pewność może być oceniana co

najwyżej w sensie statystycznym. Konsekwencje tego stanu rzeczy są bardzo poważne, ponieważ mogą wpływać na wyniki rozstrzygnięcia sporów o naprawę szkód.

Aby określić potencjalne oddziaływania eksploatacji kopalni na środowisko należy być ekspertem i posiadać specjalistyczną wiedzę, zaawansowane narzędzia obliczeniowe i pomiarowe oraz przeprowadzać niezbędne i kosztowne badania. Ponadto wpływ na środowisko zależy od wielu czynników tj.: głębokość zalegania złoża, sposób jego udostępniania (podziemny, odkrywkowy, otworowy), technologia urabiania i odstawy kopaliny (mechanicznie, strzelanie), koncesji wydobywania, warunków geologicznych i wodnych, a także od jakości zarządzania zasobami środowiska (racjonalna gospodarka złożem, wykorzystanie kopalni towarzyszących, monitorowanie zmian w środowisku).

Po zakończeniu eksploatacji kopalni należy wykonać rekultywację zdewastowanego terenu. Szczegółowe ustalenia kierunku rekultywacji jak i sposób jej przeprowadzenia określa się w prawomocnej decyzji administracyjnej w oparciu o odpowiedni projekt rekultywacji, na podstawie którego w/w decyzja zostaje wydana. Sposób kształtowania wyrobiska oraz technologia wydobywania winny zapewnić maksymalne wykorzystanie zasobów obszaru eksploatowanego, przy jednoczesnym respektowaniu zasad ochrony środowiska przyrodniczego.

Eksploatacja złóż kopalni wiąże się z możliwością wystąpienia następujących oddziaływań:

- Bezpośrednie, średniookresowe – nasilone natężenie ruchu pojazdów transportujących złoża kopalni,
- Bezpośrednie, długookresowe – zmiany w ukształtowaniu terenu: możliwość tworzenia się zagłębień bezodpływowych, progów uskokowych, zapadlisk itp.
- Pośrednie, długookresowe, negatywne – w wyniku nieprawidłowej eksploatacji złoża możliwość zmiany stosunków gruntowo – wodnych np. osuszenie przyległych terenów,
- Pośrednie, długookresowe – obniżenie wydajności upraw rolnych i leśnych w wyniku zmian poziomu wód gruntowych,
- Pośrednie – zmiany naprężeń geomechanicznych w budynkach i budowlach,
- Bezpośrednie, średniookresowe – zapylenie i zanieczyszczenie powietrza atmosferycznego.

W obrębie gminy Bisztynek występuje jedno udokumentowane złożo kopaliny, na którym w drodze koncesji został ustanowiony teren i obszar górniczy Wozławki. Zgodnie z zapisami projektu Zmiany Studium:

a) Na terenach eksploatacji powierzchniowej:

- nie występują zagrożenia wodne i osuwiskowe,
- ustala się wyznaczenie pasów ochronnych dla terenów sąsiednich nie objętych eksploatacją zgodnie z przepisami odrębnymi,
- zakazuje się zabudowy za wyjątkiem realizacji obiektów kubaturowych, urządzeń komunikacyjnych, urządzeń pomocniczych bezpośrednio związanych z eksploatacją, przetwarzaniem i produkcją kopalni, przy czym obiekty te po zakończeniu eksploatacji powinny zostać usunięte,
- sposób zagospodarowania terenu powinien być dostosowany do potrzeb prowadzonej działalności i nie powinien powodować zagrożenia bezpieczeństwa na terenach sąsiednich,
- zakłada się wykonanie rekultywacji terenu po wyeksploatowaniu kruszyw w oparciu o ustalony kierunek i warunki przeprowadzenia rekultywacji.

b) Ochrona złóż surowców mineralnych będzie polegać na:

- prowadzeniu eksploatacji złóż w sposób gospodarczo uzasadniony oraz przy zastosowaniu środków ograniczających szkody w środowisku i maksymalnej ochronie walorów krajobrazowych,
- racjonalnym gospodarowaniu złożem,
- rekultywacji terenów poeksploatacyjnych.

W celu określenia emisji hałasu oraz gazów i pyłów do powietrza w związku z eksploatacją złoża Wozławki, w lipcu 2012 roku zostało sporządzone opracowanie przez

Biuro Ochrony Środowiska EkoKoncept S.C. Zgodnie z informacjami zawartymi w w/w opracowaniu przy przyjętych założeniach wyliczone poziomy hałasu na terenach chronionych położonych w sąsiedztwie złoża są niższe od wartości dopuszczalnych $L_{Aeq} = 55$ dB dla sytuacji dnia. Prace wydobywcze będą prowadzone wyłącznie w porze dnia tj. w godzinach 6⁰⁰ – 22⁰⁰. W zakresie emisji zanieczyszczeń do powietrza nie przewiduje się ponadnormatywnych emisji na etapie realizacji i eksploatacji przedsięwzięcia.

10. ROZWIĄZANIA MAJĄCE NA CELU ZAPOBIEGANIE, OGRANICZANIE LUB KOMPENSACJĘ PRZYRODNICZĄ NEGATYWNYCH ODDZIAŁYWAŃ NA ŚRODOWISKO, MOGĄCYCH BYĆ REZULTATEM REALIZACJI PROJEKTU STUDIUM, W SZCZEGÓLNOŚCI NA CELE I PRZEDMIOT OCHRONY OBSZARU NATURA 2000 ORAZ INTEGRALNOŚĆ TEGO OBSZARU

Na podstawie analizy ustaleń zawartych w opracowaniach dotyczących gminy Bisztynek oraz uwarunkowań zidentyfikowanych w części dotyczącej uwarunkowań zagospodarowania przestrzennego gminy i miasta, a także z obowiązku przestrzegania ustaleń zawartych w przepisach ustaw odrębnych, w projekcie Zmiany studium określono zasady, które będą podstawą dla ustaleń miejscowych planów zagospodarowania przestrzennego, sporządzanych dla poszczególnych terenów na terenie gminy.

Należy pamiętać, iż całkowite zapobieżenie powstawania ewentualnych negatywnych skutków w środowisku w wyniku realizacji ustaleń projektu Zmiany studium jest niemożliwe, jednakże w analizowanym dokumencie zawarto rozwiązania mające na celu zapobieganie, ograniczanie lub kompensację przyrodniczą negatywnych oddziaływań na środowisko.

11. ROZWIĄZANIA ALTERNATYWNE DO ROZWIĄZAŃ ZAWARTYCH W PROJEKCIE ZMIANY STUDIUM WRAZ Z UZASADNIENIEM ICH WYBORU ORAZ OPIS METOD DOKONANIA OCENY PROWADZĄCEJ DO TEGO WYBORU ALBO WYJAŚNIENIE BRAKU ROZWIĄZAŃ ALTERNATYWNYCH, W TYM WSKAZANIA NAPOTKANYCH TRUDNOŚCI WYNIKAJĄCYCH Z NIEDOSTATKÓW TECHNIKI LUB LUK WE WSPÓŁCZESNEJ WIEDZY

Analizowany projekt zmiany studium posiada charakter operacyjny i wskazuje jedynie lokalizację form zagospodarowania przestrzennego, przy czym decydujące znaczenie posiadają miejscowe plany zagospodarowania przestrzennego będące aktami prawa miejscowego. Zmiana studium sporządzana dla całego obszaru gminy i miasta Bisztynek ma charakter wytycznych dla opracowywanych w późniejszym etapie planów miejscowych.

Projektowany dokument ze względu na skalę opracowania i uogólniony charakter zapisów, nie zawiera propozycji alternatywnych rozwiązań z punktu widzenia planowania przestrzennego i ochrony środowiska. Analiza szczegółowych ewentualnych rozwiązań alternatywnych dotyczących szczegółowych zasad zagospodarowania i użytkowania nastąpi na etapie opracowywania miejscowych planów zagospodarowania przestrzennego poszczególnych terenów.

W trakcie sporządzania niniejszej prognozy nie napotkano na trudności wynikające z niedostatków techniki lub luk we współczesnej wiedzy.

12. WNIOSKI I PODSUMOWANIE

Studium uwarunkowań i kierunków zagospodarowania przestrzennego, choć nie jest aktem prawa miejscowego – jest dokumentem planistycznym niezbędnym do realizacji wieloletniej polityki gminy w jej przestrzeni. Studium, w swej kreacyjnej roli, jest dokumentem określającym wizję rozwoju gminy oraz działania mające doprowadzić do realizacji tej wizji. Ustalenia Studium uwarunkowań i kierunków zagospodarowania przestrzennego są wprowadzane w życie stopniowo poprzez miejscowe plany

zagospodarowania przestrzennego. Liczba miejscowych planów zwiększa atrakcyjność inwestycyjną danej gminy i przyczynia się do znacznego skrócenia czasu niezbędnego do realizacji zamierzeń inwestycyjno-budowlanych uwzględniając jednocześnie zasady dotyczące ochrony środowiska.

Podczas analizy projektu zmiany studium nasunęły się następujące wnioski dotyczące lokalizacji elektrowni wiatrowych:

- a) Sugeruje się wprowadzić zapis, iż *Przed wyznaczeniem konkretnych lokalizacji siłowni wiatrowych należy przeprowadzić analizę oddziaływań, która powinna uwzględniać wpływ planowanych inwestycji na:*
 - lokalne zasoby przyrodnicze w miejscu lokalizacji oraz w jego otoczeniu, a w szczególności na naturalne zbiorowiska roślinne;
 - walory krajobrazowe terenów i obiektów objętych ochroną konserwatorską;
 - zespoły przyrodnicze gminy i regionu, ze szczególnym uwzględnieniem ornitofauny i chiropterofauny;
 - szlaki migracyjne zwierząt oraz miejsca ich odpoczynku w trakcie sezonowych wędrówek, ze szczególnym uwzględnieniem ornitofauny;
 - obszary objęte ochroną prawną położone na terenie gminy Bisztynek i gminach sąsiadujących;
 - potencjalnie występujące w obrębie miejsc przewidzianych do zmiany sposobu zagospodarowania gatunki ujęte w Konwencji Berneńskiej, Bońskiej (w tym w dodatkowych przepisach w sprawie ochrony nietoperzy), przepisach Unii Europejskiej, oraz w czerwonych listach i czerwonych księgach gatunków zagrożonych.
- b) Sugeruje się wprowadzić zapis o konieczności analizy przewidywanych oddziaływań akustycznych elektrowni wiatrowych względem zabudowy, która ma dotyczyć dźwięków w częstotliwościach słyszalnych przez człowieka jak i infradźwięków; lokalizacje poszczególnych siłowni wiatrowych dopuszcza się w przypadku braku przekroczeń dopuszczalnych poziomów hałasu oraz zagrożeń dla zdrowia ludzi (zgodnie ze współczesną wiedzą w tej dziedzinie).

13. STRESZCZENIE W JĘZYKU NIESPECJALISTYCZNYM

Niniejsza prognoza powstała dla potrzeb projektu Studium uwarunkowań i kierunków zagospodarowania przestrzennego gminy i miasta Bisztynek realizowanego na podstawie Uchwały Nr VIII/44/11 z dnia 28 października 2011 r. Rady Miejskiej w Bisztyнку.

Zgodnie z art. 46 pkt. 1 ustawy z dnia 03 października 2008 r. o udostępnieniu informacji o środowisku i jego ochronie, udziale społeczeństwa w ochronie środowiska oraz o ocenach oddziaływania na środowisko (Dz. U. z 2008r. Nr 199, poz. 1227 z późn. zm.) projekt Studium uwarunkowań i kierunków zagospodarowania przestrzennego sporządza się wraz z prognozą oddziaływania na środowisko. Zakres i stopień szczegółowości informacji zawartych w niniejszej prognozie uzgodniono z Regionalnym Dyrektorem Ochrony Środowiska w Olsztynie (pismo WOŚ-411.138.2013.MG z dnia 8 stycznia 2013 r.) oraz Państwowym Powiatowym Inspektorem Sanitarnym w Bartoszycach (pismo ZNS.4082.1.2013.ZK z dnia 9 stycznia 2013 r.).

Projekt Zmiany studium został opracowany zgodnie z zakresem i trybem określonym w ustawie o planowaniu i zagospodarowaniu przestrzennym z dnia 23 marca 2003 r. (tj. Dz. U. 2012 nr 0 poz. 647 z późn. zm.) oraz Rozporządzeniem Ministra Infrastruktury z dnia 28 kwietnia 2004 r. w sprawie zakresu projektu studium uwarunkowań i kierunków zagospodarowania przestrzennego gminy (Dz. U. 2004 nr 118 poz. 1233). Konieczność opracowania projektu zmiany Studium wynika z potrzeby zaktualizowania kierunków rozwoju gminy i miasta Bisztynek, zmian ustaw i rozporządzeń oraz wniosków instytucji, podmiotów gospodarczych, Burmistrza Bisztynka

oraz osób prywatnych zgłoszonych do projektu zmiany Studium w okresie poprzedzającym jego opracowanie.

Zakres zmian wprowadzonych w projekcie zmiany Studium dotyczy:

1. Wyznaczenia obszarów, na których potencjalnie mogą być rozmieszczone urządzenia wytwarzające energię z odnawialnych źródeł energii.
2. Określenia terenów podlegających ograniczeniom w zabudowie i wyłączonych z zabudowy.
3. Wyznaczenia obszarów przestrzeni publicznych na terenie gminy i miasta Bisztynek.
4. Oznaczenia udokumentowanego obszaru występowania surowców mineralnych.

Oprócz w/w wymienionych zmian w omawianym dokumencie doprecyzowano zapisy odnośnie terenów i obszarów prawnie chronionych, uaktualniono informacje odnośnie uwarunkowań społecznych i demograficznych gminy i miasta oraz infrastruktury technicznej. Pozostałe ustalenia zawarte w obowiązującym dokumencie studium nie ulegają zmianie.

W niniejszej prognozie zastosowano metodę opisową polegającą na szczegółowej analizie materiału składającego się na treść kierunków zagospodarowania przestrzennego zawartych w projekcie Zmiany studium uwarunkowań i kierunków zagospodarowania przestrzennego gminy i miasta Bisztynek oraz analizę załącznika graficznego stanowiącego integralną część opracowania. Sposób opracowania niniejszej prognozy został podporządkowany metodologii właściwej dla planowania strategicznego, w którym nakreśla się jedynie kierunki działań, po to żeby w podejmowanych następnie opracowaniach planistycznych (miejscowych planach zagospodarowania przestrzennego) określić szczegółowe rozwiązania.

Przed opracowaniem niniejszej Prognozy analizie poddano zawarte w projekcie Zmiany studium ustalenia pozwalające określić potencjalne znaczące oddziaływania tych ustaleń na środowisko. Należy jednak pamiętać, iż są to ustalenie ogólne będące wytycznymi do opracowywania miejscowych planów zagospodarowania przestrzennego, w których określone zostaną szczegółowe parametry i wskaźniki zagospodarowania poszczególnych terenów.

Należy również podkreślić, iż na tym etapie planowania – opracowywania projektu Zmiany studium, nie określa się jeszcze wszystkich inwestycji, które będą realizowane na obszarze gminy i miasta Bisztynek. Określa się jedynie tereny preferowane do zmiany zainwestowania lub zagospodarowania oraz ogólne warunki, jakie będą musiały być spełnione i zawarte w miejscowych planach zagospodarowania jako ustalenia, które z kolei będą podstawą procesów inwestycyjnych podejmowanych w gminie i mieście Bisztynek.

W punkcie 5 prognozy przedstawiono istniejący stan środowiska na terenie gminy i miasta Bisztynek.

W punkcie 9 prognozy przy określaniu potencjalnych oddziaływań na środowisko wynikających z realizacji ustaleń projektu Zmiany studium odniesiono się wyłącznie do wprowadzonych zmian w odniesieniu do obowiązującego Studium tj.:

- 1) Wyznaczenia obszarów, na których potencjalnie mogą być rozmieszczone urządzenia wytwarzające energię z odnawialnych źródeł energii.
- 2) Określeniu terenów podlegających ograniczeniom w zabudowie i wyłączonych z zabudowy.
- 3) Wyznaczeniu obszarów przestrzeni publicznych na terenie gminy i miasta Bisztynek.
- 4) Oznaczeniu udokumentowanego obszaru występowania surowców mineralnych.

Przyjęcie uchwałą Rady Miejskiej w Biskupcu nowej polityki przestrzennej będzie podstawą podejmowania kolejnych prac planistycznych, odnoszących się do wybranych obszarów miasta i gminy oraz będzie stanowić materiał pomocniczy przy realizacji strategii rozwoju gminy i miasta, gospodarki gruntami, planowaniu prac planistycznych oraz planowaniu i realizacji zadań własnych miasta i gminy.