

ul. Bartoszycka 18 11-100 Lidzbark Warmiński	<b>projektowanie oraz montaż</b>
NIP 743-174-94-04	• instalacje, sieci i przyłącza wod-kan, CO, gazowe
tel. 89 679 53 96	• pompy ciepła
kom. 603 864 959	• kolektory słoneczne
fax 89 767 60 18	• wentylacja z odzyskiem ciepła
www.hydrosystem.horyd.pl	• przydomowe oczyszczalnie ścieków
projekty@horyd.pl	
biuro@horyd.pl	

**PROJEKT BUDOWLANY**

**Nazwa obiektu:** Sieć wodociągowa PEdn90 i sieć kanalizacji sanitarnej PCVdn200 w pasie drogowym drogi krajowej nr 57 w km 17+190.

**Adres:** dz. nr: 54/2, 55/2 obr. 1 Bisztynek Kolonia, jednostka ewidencyjna: 280104\_5 Gmina Bisztynek

**Inwestor:** Gmina Bisztynek  
 ul. Kościuszki 2  
 11-230 Bisztynek

**Branża:** Sanitarna

**Kategoria obiektu budowlanego:** XXVI

**Obszar oddziaływania obiektu:**  
 obejmuje nieruchomości tj. działki nr 54/2, 55/2 obr. 1 Bisztynek Kolonia, Gmina Bisztynek, zgodnie z Rozporządzeniem Ministra w sprawie warunków technicznych, jakim powinny odpowiadać budynki i ich usytuowanie (Dz. U. nr 75 poz. 690)

*Oświadczenie*  
 Oświadczam, zgodnie z Dz. U. 2019 poz. 1186 z późn. zm., że niniejszy projekt został opracowany zgodnie z obowiązującymi przepisami oraz zasadami wiedzy technicznej.

**Projektował:**

inż. Krzysztof Doroszkiewicz  
 upr. w spec. instalacje i sieci sanitarne  
 WAM/0116/POOS/08

**Sprawdził:**

mgr inż. Krzysztof Horyd  
 upr. w spec. instalacje i sieci sanitarne  
 WAM/0113/PWOS/08

— Maj 2020r. —

## ZAWARTOŚĆ OPRACOWANIA

### I. Część opisowa

Opis techniczny .....	3-8
Informacja dotycząca Planu BiOZ .....	9-11

### II. Załączniki

Zaświadczenie z Izby inżynierów +Uprawnienia budowlany.....	12-13
Warunki techniczne ZGKiM w Bisztynku, nr L.dz.326/2020.....	14
Decyzja Burmistrza Bisztynka DR.6741.4.2020.....	15
Decyzja GDDKiA znak O.OL.Z-3.4341.145.2020.1.JS.....	16-18
Uzgodnienie GDDKiA znak O.OL.Z-3.4341.145.2020.2.JS.....	19

### III. Część graficzna

#### Nr rysunku:

Projekt zagospodarowania terenu	skala 1:500	1
Profil podłużny sieci wodociągowej i kanalizacji sanitarnej.	skala 1:100/250, 1:100/100	2

## OPIS TECHNICZNY

### 1.0. Podstawa opracowania.

- Mapa sytuacyjno-wysokościowa,
- Normy i przepisy branżowe,
- Rozporządzenie Ministra Infrastruktury z dnia 12 kwietnia 2002 roku w sprawie warunków technicznych jakim powinny odpowiadać budynki i ich usytuowanie jednolity tekst (Dz.U. nr 75 z 2002 r.),
- Zlecenie inwestora,
- Wizja lokalna,
- Uzgodnienia z inwestorem,
- Obowiązujące normy i przepisy,
- Warunki techniczne ZGKiM w Bisztyнку, nr L.dz.326/2020 z dnia 05.05.2020r.

### 2.0. Zakres i przedmiot opracowania.

Przedmiotem opracowania jest budowa sieci wodociągowej PEdn90 i sieci kanalizacji sanitarnej PCVdn200 w pasie drogi krajowej nr 57 w km 17+190.

Inwestycja znajduje się na terenie objętym Miejscowym Planem Zagospodarowania Przestrzennego gminy i miasta Bisztynek przyjętego Uchwałą Nr XXXIV/223/14 Rady Miejskiej w Bisztyнку z dnia 30 października 2014r. Inwestycja nie leży na terenie objętym ochroną konserwatorską.

Długość projektowanej sieci wodociągowej wynosi ok. 26,7m. Długość projektowanej sieci kanalizacji sanitarnej wynosi ok. 26,6m.

Inwestycję zakwalifikowano do pierwszej kategorii geotechnicznej o prostych warunkach posadowienia.

**Projektowaną sieć wodociągową oraz kanalizacji sanitarnej należy wykonać zgodnie z warunkami decyzji GDDKiA znak O.OL.Z-3.4341.145.2020.1.JS z dnia 26 maja 2020r.**

**Zgodnie z pkt. 5 decyzji pustą przestrzeń pierścieniową pomiędzy instalowaną rurą, a gruntem rodzimym należy wypełnić samoutwardzalnym spoiwem hydraulicznym przeznaczonym dla technologii przewiertów sterowanych.**

**Zgodnie z pkt. 6 decyzji utylizacji płuczki wiertniczej i zwiercin powstałych w trakcie przewiertu dokonać należy zgodnie z obowiązującymi przepisami prawa.**

### 3.0. Sieć kanalizacji sanitarnej grawitacyjnej.

Sieć kanalizacji sanitarnej zaprojektowano z rur PVC kielichowych, kanałowych, gładkich, klasy S (SDR34, SN8), o ścianie z rdzeniem litym, o przekroju DN 200mm łączonych przy pomocy systemowych uszczelek gumowych.

Rury PCV odprowadzające ścieki sanitarne do kanalizacji łączyć za pomocą uszczelek gumowych z zachowaniem odpowiednich spadków.

Przewody kanalizacyjne przed zasypaniem poddać należy próbie szczelności. Badania szczelności należy przeprowadzić zgodnie z PN-EN 1610 dla kanalizacji grawitacyjnej.

Szczelność przewodów i studzienek kanalizacji grawitacyjnej powinna gwarantować utrzymanie przez okres 30 minut ciśnienia próbnego, wywołanego wypełnieniem badanego odcinka przewodu wodą do poziomu terenu. Ciśnienie to nie może być mniejsze niż 10 kPa i większe niż 50 kPa, licząc od poziomu wierzchu rury.

Wymagania dotyczące szczelności przewodów są spełnione, jeżeli uzupełnienie wody do początkowego jej poziomu nie przekracza dla powierzchni zwilżonej:

- 0,15 l/m<sup>2</sup> dla przewodów,
- 0,2 l/m<sup>2</sup> dla przewodów wraz ze studzienkami kanalizacyjnymi włączonymi,
- 0,4 l/m<sup>2</sup> dla studzienek kanalizacyjnych.

Całość robót wykonać zgodnie z „Rozporządzeniem Ministra Infrastruktury w sprawie warunków technicznych, jakim powinny odpowiadać budynki i ich usytuowanie, Dz. U. Nr 75, poz. 690 z dnia 12.04.2002r., „Warunkami technicznymi wykonania i odbioru robót budowlano-montażowych Część II. Roboty Instalacji Sanitarnych i Przemysłowych”, „Warunkami technicznymi wykonania i odbioru sieci kanalizacyjnych” wyd. COBRTI INSTAL, Warszawa sierpień 2003r., „Warunkami technicznymi wykonania i odbioru rurociągów z tworzyw sztucznych” wyd. Polska Korporacja Techniki Sanitarnej, Grzewczej, Gazowej i Klimatyzacji, Warszawa 1996r. oraz obowiązującymi normami i instrukcjami montażu urządzeń i armatury dostarczonymi przez producentów. Podczas wykonywania robót należy przestrzegać przepisów BHP zgodnie z Rozporządzeniem Ministra Infrastruktury z dnia 06.02.2003r. (Dz.U. Nr 47, poz. 401) stosownie do prowadzonych robót. Przy prowadzeniu robót ziemnych należy przestrzegać postanowień normy PN-B-10736:1999. Szczególną uwagę należy zwrócić na istniejące uzbrojenie. W trakcie wykonywania robót należy stosować się do uwag zawartych w uzgodnieniach międzybranżowych.

### **3.1. Technologia montażu rur PCV.**

Kanalizację sanitarną wykonać z rur PVC o średnicy DN: 200 w klasie S. Rurociągi układać wg. spadków i trasy jak na rysunkach.

Aby zapewnić jak najłatwiejszy i jak najbezpieczniejszy montaż, wszystkie rury kanalizacyjne wraz z towarzyszącymi kształtkami muszą posiadać efektywny i bezpieczny system uszczelnień.

System ten jest oparty na montowanych fabrycznie gumowych uszczelkach wargowych. Uszczelki te nie są wstępnie smarowane w fabryce specjalnym smarem silikonowym.

Smarowanie uszczelki powinno nastąpić na placu budowy tuż przed montażem, aby uniknąć zabrudzeń.

Przewody ułożyć na podsypce piaskowej o wysokości 15 cm; wykonać obsypkę piaskową grubość min. 30 cm. powyżej górnej powierzchni rur. Podsypka i obsypka musi być zagęszczona, aby wytworzyć jednorodny warunki pracy przewodów. Po ustabilizowaniu obsypki - pozostałą część wykopu uzupełnić gruntem rodzimym dla terenów zielonych oraz gruntem sypkim zagęszczając go dla nawierzchni utwardzonych. Po zmontowaniu rurociągu należy go przysypać ziemią (pozostawiając złącza odkryte), aby jej ciężar ustabilizował rury przed przeprowadzeniem próby szczelności. Należy również upewnić się, czy wszystkie kształtki (kolana, trójniki, redukcje itd.), a zwłaszcza zaślepki są właściwie wzmocnione, zabezpieczone.

Po przeprowadzeniu próby szczelności wypełnić wykop w obszarze połączeń ręcznie do poziomu odrobinę wyższego niż górna powierzchnia rury, uważając żeby ziemia stosowana do zasypki nie zawierała kamieni. Udeptać zasypkę. Dalsze prace ziemne należy wykonywać zgodnie z obowiązującymi normami.

Rury z PVC łączyć na kielich z wykorzystaniem uszczelki gumowej, wargowej. Włączenia do studni wykonać jako szczelne tulejowe. Po położeniu rur z PVC należy sprawdzić je na szczelność, po pozytywnym sprawdzeniu dokonać protokolarnego odbioru.

Instalację układać zgodnie z instrukcją projektowania, wykonania i odbioru instalacji z PVC.

### **4.0 Projektowana sieć wodociągowa.**

Sieć zostanie wykonana z rur PE100 SDR17 dn90x5,4. W celu zabezpieczenia przewodu przed zamarzaniem przewody będą układane na głębokości około 1,70 m od powierzchni gruntu do wierzchu rurociągu (przykrycie) za wyjątkiem przegłębień wynikających z ukształtowania terenu -

skarpy, rowy, kolizje z istniejącym lub projektowanym uzbrojeniem itp. Przy przejściu rury PCV/PE przez przegrody budowlane, fundamenty, ściany, posadzki należy wykonać tuleje ochronne. Wolną przestrzeń między tuleją a rurą wypełnić odpowiednim szczeliwem.

#### **4.1. Zabezpieczenia antykorozyjne**

Zaprojektowane rury PEHD nie wymagają zabezpieczenia antykorozyjnego.

#### **4.2. Bloki oporowe i podporowe**

Kształtki takie jak łuki, trójniki, zwężki i zawory, które narażone są na działanie sił powstających w wyniku działania wewnętrznego ciśnienia wody, powinny być wzmocnione blokami oporowymi. Blok oporowy musi być wykonany z betonu wspartego o nienaruszoną ścianę wykopu. Aby zabezpieczyć kształtkę przed tarciem o beton należy oddzielić ją od betonu grubą folią lub taśmą z tworzywa. Poza typowymi blokami oporowymi, należy również wykonać podłoża oporowe pod armaturę i kształtki z żeliwa sferoidalnego z uwagi na różny stopień osiadania elementów żeliwnych i plastikowych.

#### **4.3. Oznakowanie trasy**

Nad wodociągiem ułożyć folię ostrzegawczą szerokości 0,10 – 0,20 m w kolorze niebieskim z PE lub PVC z wtopionym drutem identyfikacyjnym Cu 1,5 mm. Lokalizacja armatury i hydrantów winna być oznakowana przy pomocy tabliczek oznaczeniowych wg PN-86/B-09700 umocowanych na obiektach stałych lub na słupkach.

#### **4.4. Próby szczelności sieci wodociągowej**

Przed zasypaniem rurociągu należy poddać go próbie ciśnieniowej. Wszystkie złącza powinny być odkryte dla możliwości sprawdzenia ewentualnych przecieków. Na złączach nie mogą się pojawiać przecieki w postaci kropelek wody lub pojawiania się rosy.

Próby sieci wodociągowej wykonać zgodnie z Instrukcją montażu rur PCV/PEHD. Próbę ciśnieniową sieci wykonać na 1,0 MPa.

#### **4.5. Płukanie przewodu i dezynfekcja**

Rurociągi z PCV/PEHD przed oddaniem do użytku podlegają dokładnemu przepłukaniu czystą wodą, przy szybkości przepływu dostatecznej dla wypłukania wszystkich zanieczyszczeń mechanicznych.

Po wykonaniu należy sprawdzić sieć na szczelność, wypłukać i zdezynfekować. Dezynfekcja polega na powolnym wypełnieniu przewodu wodą wraz ze środkiem dezynfekującym. Po przeprowadzeniu dezynfekcji przewód należy ponownie przepłukać.

UWAGA:

Wykonanie sieci wodociągowej wraz z armaturą oraz próba szczelności, płukanie i dezynfekcję wykonać zgodnie z PN-97/B-10725 „Wodociągi. Przewody zewnętrzne. Wymagania i badania”.

#### **5.0. Roboty ziemne.**

Roboty ziemne będą wykonywane dla odcinków sieci kanalizacji sanitarnej i wodociągowej. Roboty ziemne zaprojektowano jako szerokoprzestrzenne bez szalowania wykonywane koparkami podsiębiernymi na odkład, oraz w miejscach kolizji i ścisłej zabudowy wąskoprzestrzenne z szalowaniem pełnym.

W oparciu o uzgodnione plany sytuacyjno – wysokościowe i profile podłużne ustalić lokalizację uzbrojenia podziemnego i wykonać ręcznie próbne przekopy w celu ich odsłonięcia. Odkryte uzbrojenie podziemne należy podwiesić i zabezpieczyć przed uszkodzeniami

mechanicznymi. W przypadku natrafienia na niezidentyfikowane uzbrojenie należy powiadomić użytkownika uzbrojenia i przy udziale nadzoru inwestorskiego ustalić dalszy tok postępowania robót.

***Na odcinkach skrzyżowań z istniejącym uzbrojeniem podziemnym oraz w miejscach zbliżeń, wykopy wykonywać ręcznie ze szczególną ostrożnością.***

Podczas wykonywania robót ziemnych należy szczególną uwagę zwrócić na przestrzeganie przepisów BHP. Wykopy o głębokości powyżej 1,2 m należy umacniać przez stosowanie deskowania zgodnie z BN-83/8836-02. Roboty wykonywać zgodnie z Warunkami technicznymi wykonania i odbioru robót budowlano - montażowych cz. II oraz Instrukcjami projektowania i montażu rur z PVC i PE.

#### **UWAGA:**

W przypadku pojawienia się wód gruntowych w wykopach oszalowanych należy je odwozić przez zastosowanie igłofiltrów lub miejscowego odpompowania. W tym celu należy dodatkowo zastosować przegłębienie w najniższym punkcie wykopu. Warunkiem odwodnienia za pomocą igłofiltrów jest ich praca w gruntach przepuszczalnych. Odwodnienie wykopu przy pomocy igłofiltrów wykonać poprzez wplukanie igłofiltrów po obu stronach wykopu w odległości 50 cm do 100 cm od siebie. Układ igłofiltrów należy podłączyć do pompowego agregatu igłofiltrowego o wydajności dostosowanej do napływu wody gruntowej do wykopu. Po zainstalowaniu pierwszego igłofiltru należy przeprowadzić próbę za pomocą pompy przeponowej celem ustalenia stałego wydatku wody i prawidłowości obsytki filtracyjnej. Zaleca się wykonywanie prac ziemnych w okresie letnim, gdy poziom wody gruntowej jest niższy od innych okresów roku. Zakres robót odwadniających należy dostosować do rzeczywistych warunków gruntowo – wodnych w trakcie wykonywania robót.

#### **5.1. Prace geodezyjne.**

Prace geodezyjne związane z wyznaczaniem i realizacją budowli ziemnych obejmują między innymi:

- a) wyznaczenie i stabilizację w terenie (w nawiązaniu do stałej osnowy geodezyjnej) roboczej osnowy realizacyjnej dostosowanej do kształtu i poszczególnych elementów sieci/installacji,
- b) wyznaczenie, w oparciu o roboczą osnowę realizacyjną, elementów geometrycznych sieci/installacji takich jak osie, obrysy, krawędzie, załamania itp.,
- c) wyznaczenie na terenie budowy jw. bezpośrednim jej sąsiedztwie odpowiedniej ilości reperów wysokościowych, przy czym punkty te powinny być dowiązane do geodezyjnej osnowy wysokościowej obowiązującej na tym terenie,
- d) wyznaczenie oraz kontrolę w czasie realizacji budowli wymaganych nachyleń skarp, spadków, osiadania itp.,
- e) wykonywanie w czasie realizacji budowli (lub poszczególnych jej etapów) pomiarów inwentaryzacyjnych urządzeń i elementów zakończonych oraz sporządzanie planów sytuacyjno-wysokościowych budowli i ich aktualizację.

Pomiar inwentaryzacyjny budowli lub jej części należy wykonać zanim stanie się ona niedostępna.

#### **5.2. Roboty przygotowawcze.**

Roboty przygotowawcze polegają na zorganizowaniu placu budowy z uwzględnieniem budynków, pomieszczeń administracyjnych i socjalno - bytowych oraz magazynowych, placów składowych oraz transportu wewnętrznego.

Do robót przygotowawczych należy zaliczyć tyczenie trasy i oznaczenie lokalizacji obiektów i uzbrojenia. Do tych robót należą również wszelkie zabezpieczenia placu budowy, mostki dla pieszych, oraz tymczasowe przejazdy itp.

**W przypadku wystąpienia gruntów nienośnych kanalizację sanitarną wykonać na ruszcie z geowłókniną. W torfach i namulach w zagęszczonej podsypce piaskowo- żwirowej grubości 10 cm. W gruntach słabonośnych grubość podsypki powinna wynosić 20-30 cm. Wszystkie partie gruntu rozmokniętego należy wybrać i zastąpić betonem.**

## **6.0. Ustalenia końcowe.**

**- Roboty skoordynować z przewidywanymi robotami nawierzchniowymi (rzędne pokryw studzienek).**

- Wykonać inwentaryzację geodezyjną wykonanych sieci/instalacji.

- Przed przystąpieniem do robót powiadomić wszystkich użytkowników gruntów, uzbrojenia podziemnego o terminie rozpoczęcia robót.

- Włączenia do istniejących sieci lub instalacji wykonać pod nadzorem użytkowników tych sieci/instalacji.

- Opracowanie niniejsze nie narusza w żadnym stopniu środowiska naturalnego, zieleni trwałej i istniejącego drzewostanu wraz z systemami korzeniowymi.

- Prace instalacyjno – montażowe i odbiory wykonać zgodnie z Rozporządzeniem Ministra Infrastruktury z dnia 12 kwietnia 2002 r. w sprawie warunków technicznych jakim powinny odpowiadać budynki i ich usytuowanie (Dz.U. Nr75 z 2002 r. poz. 690).

Roboty budowlano- montażowe należy wykonywać zgodnie z dokumentacją i warunkami uzgodnień, wymogami norm i przepisów w tym zakresie :

- BN - 83/8836-02- Roboty ziemne. Wykopy otwarte pod przewody wod.- kan.

- PN - 92/B - 10729 - Kanalizacja. Studzienki kanalizacyjne.

- PN - 87/H - 74051 - Włazy kanalizacyjne.

- PN-B-06050 - Roboty ziemne i budowlane . Wymagania i badania w zakresie wykonawstwa i badania przy odbiorze.

- BN-83/8836-01 - Roboty tunelowe. Wykopy tunelowe dla przewodów wod - kan. Warunki techniczne.

- PN-62/B-10740 - Tablice informacyjne do uzbrojenia przewodów wodociągowych .- Instrukcja montażu rur PE i odbioru .

- PN-70/B -10715 - Wodociągi. Szczelność przewodów.

- PN-81/9194-04 - Wodociągi wiejskie. Bloki oporowe prefabrykowane.

- Warunki techniczne jakim powinny odpowiadać instalacje wodociągowe i kanalizacyjne. Zarządzenie Nr.60 Ministra Budownictwa i Przemysłu Materiałów Budowlanych z 29.12.1970r. ( Dz.U.nr. 7 z 61r. Poz.46 i Dz.U.Nr.25 poz.157 ).

W czasie wykonywania robót ziemnych i montażowych należy chronić znaki geodezyjne.

Minimalne odległości projektowanej sieci/instalacji winny wynosić:

- 2,0 m od znaków geodezyjnych, słupów, drzew i studni zagrodowych.

- 3,0 m od niepodpiwniczonych budynków, lokalnych zbiorników ścieków jeżeli uzgodnienia z właścicielami i administratorami nie wnoszą innych warunków.

### **UWAGA:**

Wszelkie prace budowlano- montażowe winny być wykonane z zachowaniem przepisów BHP. Poza ogólnymi warunkami BHP obowiązującymi przy robotach montażowych, transportowych, ziemnych i obsłudze sprzętu mechanicznego należy zapewnić

warunki BHP zgodnie z Rozporządzeniem Ministra Infrastruktury z dn. 6 lutego 2003 r. w sprawie bezpieczeństwa pracy podczas wykonywania robót budowlanych (Dz.U. Nr 47/93).

Cała sieć wod.-kan. podlega geodezyjnej inwentaryzacji.

W oparciu o plan sytuacyjno - wysokościowy i profil podłużny ustalić lokalizację uzbrojenia podziemnego i wykonać ręcznie próbne przekopy w celu ich odsłonięcia.

Odkryte uzbrojenie podziemne należy podwiesić i zabezpieczyć przed uszkodzeniami mechanicznymi.

W przypadku natrafienia na niezainwentaryzowane uzbrojenie terenu należy powiadomić użytkownika uzbrojenia i przy udziale nadzoru inwestorskiego ustalić dalszy tok postępowania robót.

#### **Uwagi dla Wykonawcy.**

- **Podczas robót ziemnych zabezpieczyć wykopy zgodnie z przepisami BHP. Wykopy o głębokości poniżej 1,0 m należy umocnić przez zastosowanie deskowania zgodnie z BN-83/8836-02 lub wykorzystać szalunki modułowe przesuwne.**
- **Zachować ostrożność w obrębie skrzyżowań i zbliżeń do istniejącego uzbrojenia.**
- **Wszelkie prace ziemne i nawierzchniowe nie mogą powodować zmniejszenia nośności podłoża.**
- **Teren prac przywrócić do stanu pierwotnego**
- **Na odcinkach skrzyżowań z istniejącym uzbrojeniem podziemnym oraz w miejscach zbliżeń, wykopy wykonywać ręcznie ze szczególną ostrożnością.**

Projektował:  
inż. Krzysztof Doroszkiewicz  
upr. w spec. instal. i sieci sanit.  
WAM/0116/POOS/08

Sprawdził:  
mgr inż. Krzysztof Horyd  
upr. w spec. instal. i sieci sanit.  
WAM/0113/PWOS/08



## Informacja dotycząca Planu Bezpieczeństwa i Ochrony Zdrowia

### ***Przedmiot opracowania:***

Sieć wodociągowa PEdn90 i sieć kanalizacji sanitarnej PCVdn200 w pasie drogowym drogi krajowej nr 57 w km 17+190.

### ***Adres:***

dz. nr: 54/2, 55/2 obr. 1 Bisztynek Kolonia,  
jednostka ewidencyjna: 280104\_5 Gmina Bisztynek

### ***Inwestor:***

Gmina Bisztynek  
ul. Kościuszki 2  
11-230 Bisztynek

### ***Opracował:***

inż. Krzysztof Doroszkiewicz  
upr. w spec. instalacji i sieci sanitarnych  
WAM/0116/POOS/08

— Maj 2020 r. —

## **1. ZAKRES ROBÓT DLA CAŁEGO ZAMIERZENIA BUDOWLANEGO ORAZ KOLEJNOŚĆ REALIZACJI POSZCZEGÓLNYCH OBIEKTÓW:**

Zakres prowadzonych prac obejmuje budowę sieci kanalizacji sanitarnej i wodociągowej. W zakresie budowy sieci kanalizacji sanitarnej i wodociągowej wyszczególniono następujące etapy:

- geodezyjne wytyczenie trasy,
- wykonanie sieci kanalizacji sanitarnej i wodociągowej,
- próby ciśnieniowe,
- doprowadzenie terenu do stanu pierwotnego.

## **2. WYKAZ ISTNIEJĄCYCH OBIEKTÓW BUDOWLANYCH:**

W obrębie prowadzonej budowy znajdują się:

- droga krajowa.

Nie wyklucza się istnienia w terenie urządzeń podziemnych nie naniesionych na mapach.

## **3. WSKAZANIA ELEMENTÓW ZAGOSPODAROWANIA DZIAŁKI LUB TERENU, KTÓRE MOGĄ STWARZAĆ ZAGROŻENIE BEZPIECZEŃSTWA I ZDROWIA LUDZI.**

Następujące elementy zagospodarowania mogą stwarzać zagrożenie bezpieczeństwa i zdrowia ludzi:

- droga krajowa,
- wszystkie obiekty naziemne zlokalizowane w bezpośrednim sąsiedztwie wykonywanych robót.

## **4.WSKAZANIE DOTYCZĄCE PRZEWIDYWANYCH ZAGROŻEŃ WYSTĘPUJĄCYCH PODCZAS REALIZACJI ROBÓT BUDOWLANYCH, OKREŚLAJĄCE SKALĘ I RODZAJE ZAGROŻEŃ ORAZ MIEJSCE I CZAS ICH WYSTĄPIENIA.**

Zgodnie z wykazem zawartym w Rozporządzenie Ministra Infrastruktury z dnia 23 czerwca 2003 r. w sprawie informacji dotyczącej bezpieczeństwa i ochrony zdrowia oraz planu bezpieczeństwa i ochrony zdrowia, Dz.U. 2003 nr 120 poz. 1126 w trakcie realizacji przedmiotowej inwestycji prowadzone będą następujące rodzaje robót budowlanych, stwarzających zagrożenie bezpieczeństwa i zdrowia ludzi:

1. Roboty budowlane, których charakter, organizacja lub miejsce prowadzenia stwarza szczególnie wysokie ryzyko powstania zagrożenia bezpieczeństwa i zdrowia ludzi, a w szczególności przysypania ziemią lub upadku z wysokości:
  - wykonywanie wykopów o ścianach pionowych o głębokości większej niż 1,5m – wysokie niebezpieczeństwo przysypania ziemią w razie zaniechania lub wadliwego wykonania rozpór,
  - roboty wykonywane w drogach wewnętrznych.

## **5. WSKAZANIE SPOSOBU PROWADZENIA INSTRUKTAŻU PRACOWNIKÓW PRZED PRZYSTĄPIENIEM DO REALIZACJI ROBÓT SZCZEGÓLNIE NIEBEZPIECZNYCH.**

Instruktaż pracowników przeprowadzić należy na terenie budowy przed przystąpieniem do robót budowlanych. W ramach instruktażu ująć należy następujący zakres zagadnień:

- określenie wymaganego sposobu zabezpieczenia budowy, w tym miejsc wykonywania prac szczególnie niebezpiecznych,
- wskazanie obiektów i miejsc, w których prowadzenie robót jest szczególnie niebezpieczne wraz z charakterystyką rodzaju zagrożeń,
- określenie bezpiecznego sposobu prowadzenia robót z charakterystyką obowiązujących w tym zakresie przepisów BHP,

- wskazanie środków ochrony indywidualnej zabezpieczających przed skutkami zagrożeń, koniecznych do stosowania przez pracowników,
- określenie zasad postępowania w przypadku wystąpienia zagrożenia,

**6. WSKAZANIE ŚRODKÓW TECHNICZNYCH I ORGANIZACYJNYCH, ZAPOBIEGAJĄCYCH NIEBEZPIECZEŃSTWOM WYNIKAJĄCYM Z WYKONYWANIA ROBÓT BUDOWLANYCH W STREFACH SZCZEGÓLNEGO ZAGROŻENIA ZDROWIA LUB W ICH ŚĄSIEDZTWIE, W TYM ZAPEWNIAJĄCYCH BEZPIECZNĄ I SPRAWNĄ KOMUNIKACJĘ, UMOZLIWIAJĄCĄ SZYBKĄ EWAKUACJĘ NA WYPADEK POŻARU, AWARII I INNYCH ZAGROŻEŃ.**

W czasie prowadzenia robót budowlanych zapewnić właściwą organizację robót oraz wyposażenie w środki techniczne zapobiegające niebezpieczeństwom, w tym:

- wyznaczyć osoby do prowadzenia bezpośredniego nadzoru nad pracami szczególnie niebezpiecznymi,
- zapewnić organizację pracy i stanowisk pracy w sposób zabezpieczający pracowników przed zagrożeniami wypadkowymi oraz oddziaływaniem czynników szkodliwych i uciążliwych,
- zapewnić nadzór właścicieli uzbrojenia nad robotami budowlanymi prowadzonymi w pobliżu istniejącego uzbrojenia podziemnego i nadziemnego,
- zapewnić likwidację zagrożeń dla zdrowia i życia pracowników głównie przez stosowanie technologii, materiałów i substancji nie powodujących takich zagrożeń,
- wyposażyc pracowników w niezbędne środki ochrony indywidualnej
- teren budowy oznakować i zabezpieczyć przed dostępem osób postronnych



**GŁÓWNY INSPEKTOR  
NADZORU BUDOWLANEGO**

DOA/INN/600/275/09  
EKL

Warszawa, 2009-01-19

**DECYZJA**

Na podstawie art. 88 a ust. 1 pkt 3 lit. a ustawy z dnia 7 lipca 1994 r. Prawo budowlane (tekst jednolity Dz. U. z 2006 r. Nr 156, poz. 1118 z późn. zm.) oraz art. 104 § 1 i § 2 ustawy z dnia 14 czerwca 1960 r. Kodeks postępowania administracyjnego (tekst jednolity Dz. U. z 2000 r. Nr 98, poz. 1071 z późn. zm.),

**KRZYSZTOF HORYD**  
magister inżynier inżynierii środowiska

uprawniony na mocy decyzji

Okręgowej Komisji Kwalifikacyjnej Warmińsko-Mazurskiej

Okręgowej Izby Inżynierów Budownictwa

z dnia 10.12.2008 r., znak WAM/OKK/U/118/08

uprawnienia budowlane numer ewidencyjny WAM/0113/PWOS/08

do wykonywania samodzielnej funkcji technicznej w budownictwie

w specjalności instalacyjnej w zakresie sieci, instalacji i urządzeń cieplnych, wentylacyjnych,

gazowych, wodociągowych i kanalizacyjnych

obejmującej projektowanie i kierowanie robotami budowlanymi

bez ograniczeń

w zakresie określonym w powyższej decyzji

**został wpisany  
DO CENTRALNEGO REJESTRU OSÓB POSIADAJĄCYCH UPRAWNIENIA BUDOWLANE  
pod pozycją 79/09/U/C**

Decyzja niniejsza jako uwzględniająca w całości żądania strony, zgodnie z art. 107 § 4 Kpa nie wymaga uzasadnienia.

Niniejsza decyzja jest ostateczna. W związku z powyższym, w oparciu o art. 12 ust. 7 ustawy Prawo budowlane stanowi podstawę do wykonywania samodzielnych funkcji technicznych w budownictwie.

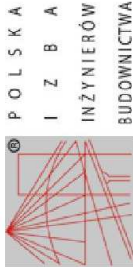
Strona może w terminie 14 dni od daty doręczenia decyzji wystąpić, na podstawie art. 127 § 3 Kpa oraz stosownie do uchwały Naczelnego Sądu Administracyjnego z dnia 9.12.1996 r., sygn. akt OPS 4/96, z wnioskiem o ponowne rozpatrzenie sprawy.

**Orzecznicy:**

1. Pan Krzysztof Horyd  
ul. Bohaterów Westerplatte 11  
11-100 Lidzbark Warmiński  
Warmińsko-Mazurska Okręgowa  
Izba Inżynierów Budownictwa
- 2.
3. aa



z upoważnienia  
GŁÓWNEGO INSPEKTORA NADZORU BUDOWLANEGO  
Dyrektora Regionalnego Zarządu Administracji  
Warmińsko-Mazurskiej  
Barbara Łaszińska



**Zaswiadczenie**

o numerze weryfikacyjnym:

WAM-54A-UZV-B3U \*

Pan Krzysztof Horyd o numerze ewidencyjnym WAM/IS/0008/09

adres zamieszkania ul. Boh. Westerplatte 11, 11-100 Lidzbark Warmiński

jest członkiem Warmińsko-Mazurskiej Okręgowej Izby Inżynierów Budownictwa i posiada wymagane ubezpieczenie od odpowiedzialności cywilnej.

Niniejsze zaświadczenie jest ważne do dnia 2021-01-31.

Zaswiadczenie zostało wygenerowane elektronicznie i opatrzone bezpiecznym podpisem elektronicznym weryfikowanym przy pomocy ważnego kwalifikowanego certyfikatu w dniu 2020-01-15 roku przez:

Mariusz Dobrzeński, Przewodniczący Rady Warmińsko-Mazurskiej Okręgowej Izby Inżynierów Budownictwa.

(Zgodnie art. 5 ust. 2 ustawy z dnia 18 września 2001 r. o podpisie elektronicznym (Dz. U. 2001 Nr 130 poz. 1450) dane w postaci elektronicznej opatrzone bezpiecznym podpisem elektronicznym weryfikowanym przy pomocy ważnego kwalifikowanego certyfikatu są równoważne pod względem skutków prawnych dokumentom opatrzonym podpisami własnoręcznymi.)

\* Weryfikację poprawności danych w niniejszym zaświadczeniu można sprawdzić za pomocą numeru weryfikacyjnego zaświadczenia na stronie Polskiej Izby Inżynierów Budownictwa [www.piib.org.pl](http://www.piib.org.pl) lub kontaktując się z Biurem właściwej Okręgowej Izby Inżynierów Budownictwa.





**GŁÓWNY INSPEKTOR  
NADZORU BUDOWLANEGO**

DOA/INN/600/278/09  
EKL

Warszawa, 2009-01-20

**DECYZJA**

Na podstawie art. 88 a ust. 1 pkt 3 lit. a ustawy z dnia 7 lipca 1994 r. Prawo budowlane (tekst jednolity Dz. U. z 2006 r. Nr. 156, poz. 1118 z późn. zm.) oraz art. 104 § 1 i § 2 ustawy z dnia 14 czerwca 1960 r. Kodeks postępowania administracyjnego (tekst jednolity Dz. U. z 2000 r. Nr. 98, poz. 1071 z późn. zm.),

**KRZYSZTOF DOROSZKIEWICZ**  
inżynier inżynierii środowiska

uprawniony na mocy decyzji

Okręgowej Komisji Kwalifikacyjnej Warmińsko-Mazurskiej

Okręgowej Izby Inżynierów Budownictwa

z dnia 10.12.2008 r., znak WAM/OKK/U/118/08

uprawnienia budowlane numer ewidencyjny WAM/0116/POOS/08

do wykonywania samodzielnej funkcji technicznej w budownictwie

w specjalności instalacyjnej w zakresie sieci, instalacji i urządzeń cieplnych, wentylacyjnych,

gazowych, wodociagowych i kanalizacyjnych

obejmującej projektowanie bez ograniczeń

w zakresie określonym w powyższej decyzji

**DO CENTRALNEGO REJESTRU OSÓB POSIADAJĄCYCH UPRAWNIENIA BUDOWLANE**  
został wpisany  
**pod pozycją 82/09/U/C**

Decyzja niniejsza jako uwzględniająca w całości żądania strony, zgodnie z art. 107 § 4 Kpa nie wymaga uzasadnienia.

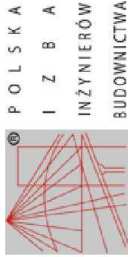
Niniejsza decyzja jest ostateczna. W związku z powyższym, w oparciu o art. 12 ust. 7 ustawy Prawo budowlane stanowi podstawę do wykonywania samodzielnych funkcji technicznych w budownictwie.

Strona może w terminie 14 dni od daty doręczenia decyzji wystąpić, na podstawie art. 127 § 3 Kpa oraz stosownie do uchwały Naczelnego Sądu Administracyjnego z dnia 9.12.1996 r., sygn. akt OPS 4/96, z wnioskiem o ponowne rozpatrzenie sprawy.

- Otrzymują:**
1. Pan Krzysztof Doroszkiewicz  
ul. Wesołaplatze 26/64  
11-400 Kętrzyn
  2. Warmińsko-Mazurska Okręgowa  
Izba Inżynierów Budownictwa
  3. **88**



Z upoważnienia  
GŁÓWNEGO INSPEKTORA NADZORU BUDOWLANEGO  
DIREKTORA REGIONALNEGO URZĘDU WIAJ ADMINISTRACJI  
*[Signature]*  
Barbara Łasinska



**Zaświadczenie**

o numerze weryfikacyjnym:  
WAM-B5X-BNQ-S81 \*

Pan Krzysztof Doroszkiewicz o numerze ewidencyjnym WAM/IS/0007/09 adres zamieszkania ul. Orłowicza 25 / 44, 10-684 Olsztyn jest członkiem Warmińsko-Mazurskiej Okręgowej Izby Inżynierów Budownictwa i posiada wymagane ubezpieczenie od odpowiedzialności cywilnej. Niniejsze zaświadczenie jest ważne do dnia 2021-01-31.

Zaświadczenie zostało wygenerowane elektronicznie i opatrzone bezpiecznym podpisem elektronicznym weryfikowanym przy pomocy ważnego kwalifikowanego certyfikatu w dniu 2020-01-15 roku przez:

Mariusz Dobrzeńcki, Przewodniczący Rady Warmińsko-Mazurskiej Okręgowej Izby Inżynierów Budownictwa.

(Zgodnie art. 5 ust 2 ustawy z dnia 18 września 2001 r. o podpisie elektronicznym (Dz. U. 2001 Nr. 130 poz. 1450) dane w postaci elektronicznej zostały bezpiecznym podpisem elektronicznym weryfikowanym przy pomocy ważnego kwalifikowanego certyfikatu są równoważne pod względem skutków prawnych dokumentom opatrzonym podpisami własnoręcznymi.)

\* Weryfikację poprawności danych w niniejszym zaświadczeniu można sprawdzić za pomocą numeru weryfikacyjnego zaświadczenia na stronie Polskiej Izby Inżynierów Budownictwa [www.pib.org.pl](http://www.pib.org.pl) lub kontaktując się z biurem właściwej Okręgowej Izby Inżynierów Budownictwa.



L.dz. 326/2020.....

Bisztynek, dnia 05.05.2020 r.

**Gmina Bisztynek**  
**ul. T. Kościuszki 2**  
**11-230 Bisztynek**

**Pełnomocnik:**  
**„HYDROSYSTEM” Krzysztof Horyd**  
**ul. Bartoszycka 18**  
**11-100 Lidzbark Warmiński**

W odpowiedzi na wniosek w sprawie wydania warunków technicznych Zakład Gospodarki Komunalnej i Mieszkaniowej Sp. z o.o. w Bisztynku ustala następujące warunki przyłączenia działek ewidencyjnych nr 333, 334, 335 i 336 obręb 1 Miasta Bisztynek do istniejących sieci:

1. Kanalizacja sanitarna:

- 1) Włączenia projektowanej sieci kanalizacji sanitarnej do istniejącej sieci należy dokonać na dz. nr 2 obr. 2 Miasta Bisztynek na rzędnych 133.22/131.10.
- 2) Rurociągi sieci grawitacyjnej należy wykonać z rur PCV SDR 34 SN8 o średnicy nominalnej DN200mm.
- 3) Należy wykonać studzienki inspekcyjne o śr. nominalnej DN 425mm
- 4) Należy wykonać studnie rewizyjne o śr. nominalnej DN 1200mm
- 5) W miejscu występowania ruchu kołowego włązy żeliwne studni należy wykonać z pierścieniem odciążającym typu T, w pasach zieleni z pierścieniem odciążającym typu N.

2. Sieć wodociągowa

- 1) Włączenia projektowanej sieci wodociągowej do sieci istniejącej należy dokonać na dz. nr 34 obr. 2 Miasta Bisztynek
- 2) Włączenia należy dokonać za pomocą trójnika 90/90 mm z zasuwą.
- 3) Rurociągi projektowanej sieci wykonać przewodem PE klasy 100 o średnicy 90 mm SDR17.
- 4) Na sieci wodociągowej należy zastosować hydranty zewnętrzne nadziemne o średnicy nominalnej DN 80.

3. Materiały użyte do wykonania projektowanej sieci muszą posiadać atesty i aprobaty techniczne do stosowania w budownictwie.

4. Roboty budowlane należy wykonać zgodnie z obowiązującymi przepisami, zasadami wiedzy technicznej i sztuką budowlaną.

5. Warunki tracą ważność po upływie trzech lat od daty wydania.

PREZES ZARZĄDU  
  
mgr Marlena Grabowska



DR.6741.4.2020

## DECYZJA

Na podstawie art. 40 ust. 1, 2 pkt. 2, ust. 3, 5, 8, 9, 13, 13a ustawy z dnia 21 marca 1985r. o drogach publicznych (tekst jednolity Dz. U. z 2020r., poz. 470 z późn.zm.), § 2 Rozporządzenia Rady Ministrów z dnia 1 czerwca 2004 r. w sprawie określenia warunków udzielenia zezwolenia na zajęcie pasa drogowego (t. j. Dz. U. z 2016r. poz. 1264) oraz art. 104 ustawy z dnia 14 czerwca 1960r. Kodeks postępowania administracyjnego (t. j. Dz. U. z 2020r. poz. 256 z późn. zm.), a także Porozumienia nr 2/2010 z dnia 4 stycznia 2010r. w sprawie powierzenia Gminie Bisztynek wykonywania niektórych funkcji zarządu drogami powiatowymi położonymi w granicach administracyjnych Miasta Bisztynek i upoważnienia do wydawania decyzji administracyjnych oraz załatwiania spraw w imieniu zarządu z zakresu realizacji zadań wynikających z ustawy o drogach publicznych po rozpatrzeniu wniosku z dnia 04.05.2020 r. złożonego przez Pana Krzysztofa Horyda, ul. Bartoszycka 18, 11-100 Lidzbark Warmiński działającego z pełnomocnictwa Gminy Bisztynek ws. zgody na lokalizację sieci wodociągowej PE dn 90 i sieci kanalizacji sanitarnej PCV dn 200 w pasie drogowym dróg gminnych publicznych

zezwalam

na lokalizację sieci wodociągowej PE dn 90 i sieci kanalizacji sanitarnej PCV dn 200 w pasie drogowym dróg gminnych publicznych nr G122520 N (dz. nr 34 obręb 2 miasta Bisztynek) oraz G 122526N (dz. Nr 52/2 i 54/4 obręb Bisztynek Kolonia) zgodnie z przedłożonym planem zagospodarowania terenu w skali 1:500 na niżej podanych warunkach:

1. Uzgadniam trasę sieci wodociągowej PE dn 90 i sieci kanalizacji sanitarnej PCV dn 200 w pasie drogowym dróg gminnych publicznych nr G122520 N (dz. nr 34 obręb 2 miasta Bisztynek) oraz G 122526N (dz. Nr 52/2 i 54/4 obręb Bisztynek Kolonia) zgodnie z dołączonym załącznikiem mapowym.
2. Sieć wodociągową i sanitarną zaprojektować zgodnie z wytycznymi zawartymi w Rozporządzeniu Ministra Transportu i Gospodarki Morskiej z dnia 2 marca 1999 roku (Dz. U. z 2016r. poz. 124 ze zm.) i wykonać w taki sposób, by nie zmniejszać stateczności i nośności podłoża oraz nawierzchni drogi, nie naruszać urządzeń odwodniających i innych podziemnych urządzeń drogi, oraz nie ograniczać możliwości przebudowy albo remontu drogi, zastosować rurę ochronną na warunkach uzyskanych od gestora sieci - Gminy Bisztynek.
3. Po zakończonych pracach pas drogowy należy przywrócić do stanu pierwotnego.
4. Jeżeli prace związane z wykonaniem przedmiotowych urządzeń wpłyną na ruch drogowy lub ograniczą widoczność na drodze albo spowodują wprowadzenie zmian w istniejącej organizacji ruchu pojazdów lub pieszych, należy dołączyć zatwierdzony przez Starostę Bartoszyckiego projekt organizacji ruchu na czas wykonywanych robót w myśl §1 ust. 3, pkt. 2 i ust. 4 Rozporządzenia Rady Ministrów z dnia 1 czerwca 2004r. w sprawie określenia warunków udzielania zezwoleń na zajęcie pasa drogowego (Dz. U. z 2004r. Nr 140 poz. 1481).

### Uzasadnienie

Od uzasadnienia decyzji odstąpiono na podst. Art. 107 §4 ustawy z dnia 14 czerwca 1960r. Kodeks Postępowania Administracyjnego ( Dz. U. z 2020r., poz. 256)

### Pouczenie

1. Od niniejszej decyzji służy prawo wniesienia odwołania do Samorządowego Kolegium Odwoławczego w Olsztynie za moim pośrednictwem w terminie 14 dni od dnia jej doręczenia.
2. Zgodnie z art. 39 ust. 3a ustawy z dnia 21 marca 1985 r. o drogach publicznych (tj. Dz. U. z 2020r. poz.470 z późn. zm.) inwestor przed rozpoczęciem robót budowlanych zobowiązany jest do:
  - uzyskania w zależności od wymogów Ustawy z dnia 7 lipca 1994 r. Prawo budowlane (tj. Dz. U. z 2019r. poz. 1186 ze zm.) pozwolenia na budowę, zgłoszenia budowy albo zgłoszenia wykonania robót budowlanych,
  - uzgodnienia z zarządcą drogi przed uzyskaniem pozwolenia na budowę, projektu budowlanego obiektu lub urządzenia, o którym mowa w przedmiotowym wniosku,
  - uzyskania zezwolenia zarządcy drogi na zajęcie pasa drogowego, dotyczącego prowadzenia robót w pasie drogowym lub umieszczanie w nim obiektu lub urządzenia.
3. Niniejsza decyzja nie jest pozwoleniem na budowę w myśl art. 28 Ustawy z dnia 7 lipca 1994 r. Prawo budowlane (tj. Dz. U. z 2019r. poz. 1186 ze zm.).
4. Przystąpienie do robót bez wymaganego zezwolenia skutkuje nałożeniem ustawowych kar pieniężnych zgodnie z art. 40 ust. 12 ustawy z dnia 21.03.1985 r. o drogach publicznych (tj. Dz. U. z 2020r. poz. 470 z późn. zm.).

Zwolniono z opłaty skarbowej na podstawie części III ust. 44 kol 4 pkt. 9 załącznika do ustawy z dnia 16 listopada 2006 roku o opłacie skarbowej (t.j. Dz. U. z 2016 poz. 1827 z późn. zm.)



Burmistrz  
*Maryla Tominiak*





## GENERALNY DYREKTOR DRÓG KRAJOWYCH I AUTOSTRAD

O.OL.Z-3.4341.145.2020.1.JS

Olsztyn, dnia 26 maja 2020r.

### Decyzja

Na podstawie art. 39 ust. 3 ustawy z dnia 21 marca 1985r. o drogach publicznych (tekst jednolity Dz. U. z 2020r. poz. 470) oraz art. 104 ustawy z dnia 14 czerwca 1960r. Kodeks postępowania administracyjnego (tekst jednolity Dz. U. z 2020r. poz. 256 ze zm.), po rozpatrzeniu wniosku Burmistrza Bisztyńka działającego przez pełnomocnika Pana Krzysztofa Horyd ustanowionego upoważnieniem z dnia 27 lutego 2020r., w sprawie wydania zgody na lokalizację sieci wodociągowej i sieci kanalizacji sanitarnej na działkach nr 55/2 i 54/2 obręb 1 Bisztynek Kolonia wraz z podaniem kilometraża występowania sieci na trasie drogi krajowej nr 57;

– **zezwalam na zlokalizowanie sieci wodociągowej i sieci kanalizacji sanitarnej w pasie drogowym drogi krajowej nr 57 (działki nr 54/2 i 55/2, km około 17+190) obręb 1 Bisztynek Kolonia, z zastrzeżeniem, że:**

1. Sieć wodociągową i kanalizacji sanitarnej wykonać należy w lokalizacji zgodnej z projektem zagospodarowania terenu, stanowiącym integralną część niniejszej decyzji.
2. Przejścia poprzeczne ww. sieci pod korpusem drogi krajowej wykonać należy metodą przewiertu sterowanego w rurach osłonowych, na głębokości zgodnej z profilem podłużnym stanowiącym integralną część niniejszej decyzji.
3. Rury osłonowe ułożyć należy na całej szerokości pasa drogowego drogi krajowej.
4. Komory przewiertów zlokalizować należy poza pasem drogowym drogi krajowej.
5. Pustą przestrzeń pierścieniową pomiędzy instalowaną rurą, a gruntem rodzimym należy wypełnić samoutwardzalnym spoiwem hydraulicznym przeznaczonym dla technologii przewiertów sterowanych.
6. Utylizacji płuczki wiertniczej i zwiercin powstałych w trakcie przewiertu dokonać należy zgodnie z obowiązującymi przepisami prawa.
7. Zabrania się składowania w pasie drogowym drogi krajowej materiałów i sprzętu w związku z prowadzonymi robotami.
8. W przypadku konieczności uzyskania przez inwestora pozwolenia na budowę przedmiotowej inwestycji, należy uzyskać od zarządcy drogi krajowej (Oddziału w Olsztynie), potwierdzenie zgodności projektu budowlanego (2 egz. pozostają a/a) z warunkami technicznymi podanymi w niniejszej decyzji. Do projektu załączyć należy przekroje poprzeczne oraz informacje wynikające z ust. 5 i 6 niniejszej decyzji.
9. Przy zabezpieczeniu robót prowadzonych w pasie drogowym drogi krajowej stosować należy warunki rozporządzenia Rady Ministrów z dnia 01 czerwca 2004r. w sprawie określenia warunków udzielania zezwoleń na zajęcie pasa drogowego (tekst jednolity Dz. U. z 2016r. poz. 1264) - § 1 ust. 3, ust. 4 i ust. 5 oraz rozporządzenia Ministra Infrastruktury z dnia 03 lipca 2003r. w sprawie szczegółowych warunków technicznych dla znaków i sygnałów drogowych oraz urządzeń bezpieczeństwa ruchu drogowego i warunków ich umieszczania na drogach (Dz. U. z 2003r. nr 220, poz. 2181 ze zm.).
10. Przed rozpoczęciem prac związanych z budową sieci wodociągowej i sieci kanalizacji sanitarnej w pasie drogowym drogi krajowej, wystąpić należy do GDDKiA Oddziału w Olsztynie Rejonu w Lidzbarku Warmińskim z siedzibą przy ul. Olsztyńskiej 12, z wnioskiem o udzielenie zezwolenia na zajęcie pasa drogowego związane z prowadzeniem robót oraz umieszczeniem ww. sieci, które zostanie wydane w drodze decyzji administracyjnych, zgodnie z art. 40 ustawy z dnia 21 marca 1985r. o drogach publicznych.

11. Za zajęcie pasa drogowego drogi krajowej związane z prowadzeniem robót oraz umieszczeniem ww. sieci naliczone zostaną opłaty zgodnie z rozporządzeniem Ministra Infrastruktury z dnia 18 lipca 2011r. w sprawie wysokości stawek opłat za zajęcie pasa drogowego dróg, których zarządcą jest Generalny Dyrektor Dróg Krajowych i Autostrad (tekst jednolity Dz. U. z 2014r. poz. 1608).
  12. W przypadku kolizji ww. sieci z istniejącymi urządzeniami i obiektami infrastruktury technicznej, inwestor na swój koszt dokona przełożenia lub zabezpieczenia ww. urządzeń lub obiektów.
  13. Przed rozpoczęciem robót inwestor ma obowiązek dokonania czynności wymaganych przepisami ustawy z dnia 07 lipca 1994r. – Prawo budowlane (tekst jednolity Dz. U. z 2019r. poz. 1186 ze zm.).
  14. Niniejsza decyzja administracyjna jest prerogatywą, która odpowiada oświadczeniu o prawie do dysponowania nieruchomością, celem przeprowadzenia postępowania przed organami budowlanymi.
- Stosownie do art. 107 § 4 k.p.a. odstąpiono od uzasadnienia decyzji, gdyż uwzględniono w całości żądanie strony.

#### Pouczenie

Od niniejszej decyzji nie służy odwołanie, jednakże strona postępowania niezadowolona z decyzji może, na podstawie art. 127 § 3 ustawy z dnia 14 czerwca 1960r. Kodeks postępowania administracyjnego, zwrócić się do Generalnego Dyrektora Dróg Krajowych i Autostrad z wnioskiem o ponowne rozpatrzenie sprawy, w terminie 14 dni od dnia doręczenia niniejszej decyzji.

Jeżeli strona postępowania nie chce skorzystać z prawa do zwrócenia się z wnioskiem o ponowne rozpatrzenie sprawy, może wnieść na podstawie art. 52 § 3 ustawy z dnia 30 sierpnia 2002r. – Prawo o postępowaniu przed sądami administracyjnymi (tekst jednolity Dz. U. z 2019r. poz. 2325 z późn. zm.) do Wojewódzkiego Sądu Administracyjnego w Warszawie skargę na niniejszą decyzję, w terminie 30 dni od dnia jej doręczenia.

Wniosek o ponowne rozpatrzenie sprawy lub skargę na decyzję należy wnieść za pośrednictwem Oddziału w Olsztynie Generalnej Dyrekcji Dróg Krajowych i Autostrad (Al. Warszawska 89, 10-083 Olsztyn).

Zgodnie z rozporządzeniem Rady Ministrów z dnia 16 grudnia 2003r. w sprawie wysokości oraz szczegółowych zasad pobierania wpisu w postępowaniu przed sądami administracyjnymi (Dz. U. z 2003r. Nr 221, poz. 2193 z późn. zm.) wpis od skargi na niniejszą decyzję do WSA w Warszawie wynosi 200,00 zł. Jednocześnie organ informuje, że strona postępowania ma możliwość ubiegania się o zwolnienie od kosztów w/w wpisu albo przyznanie prawa pomocy.

Dodatkowo, zgodnie z art. 127a k.p.a., w trakcie biegu terminu do złożenia wniosku o ponowne rozpatrzenie sprawy strona postępowania może, w formie oświadczenia przesłanego do GDDKiA Oddział w Olsztynie, zrzec się prawa do złożenia wniosku o ponowne rozpatrzenie sprawy od wydanej decyzji. Z dniem doręczenia organowi administracji publicznej oświadczenia o zrzeczeniu się prawa do wniesienia wniosku o ponowne rozpatrzenie sprawy przez ostatnią ze stron postępowania, decyzja staje się prawomocna.

Ponadto, zgodnie z art. 54a ustawy z dnia 30 sierpnia 2002r. Prawo o postępowaniu przed sądami administracyjnymi, jeżeli przed przekazaniem sądowi skargi jednej ze stron postępowania administracyjnego, inna strona tego postępowania zwróciła się do organu z wnioskiem o ponowne rozpatrzenie sprawy, w takiej sytuacji organ rozpoznaje tę skargę jak wniosek o ponowne rozpatrzenie sprawy, o czym niezwłocznie zawiadamia stronę wnoszącą skargę. Jeżeli po przekazaniu sądowi skargi jednej ze stron postępowania administracyjnego, inna strona tego postępowania zwróciła się do organu z wnioskiem o ponowne rozpatrzenie sprawy, organ niezwłocznie zawiadamia o tym sąd, a sąd niezwłocznie przekazuje skargę wraz z aktami temu organowi.

#### ZWOLNIONY Z OPŁATY SKARBOWEJ

na podstawie art. 7 pkt 3 ustawy z dnia 16.11.2006r. o opłacie skarbowej (tekst jednolity Dz. U. z 2019r. poz. 1000 ze zm.)

GENERALNY DYREKTOR  
DRÓG KRAJOWYCH I AUTOSTRAD  
z up. mgr inż. Jarosław Bera  
2-CA DYREKTORA ODDZIAŁU

#### Otrzymuje:

1. Burmistrz Bisztyńka  
Na adres pełnomocnika:  
Krzysztof Horyd  
HYDROSYSTEM Krzysztof Horyd  
Ul. Bartoszycka 18  
11-100 Lidzbark Warmiński

#### Do wiadomości:

1. GDDKiA Oddział w Olsztynie  
Rejon w Lidzbarku Warmińskim  
Ul. Olsztyńska 12  
11-100 Lidzbark Warmiński
2. aa

Sprawę prowadzi: Jadwiga Sadzewicz, tel.: (89) 521-28-67  
[jsadzewicz@gddkia.gov.pl](mailto:jsadzewicz@gddkia.gov.pl)

Generalna Dyrekcja  
Dróg Krajowych i Autostrad  
Oddział w Olsztynie

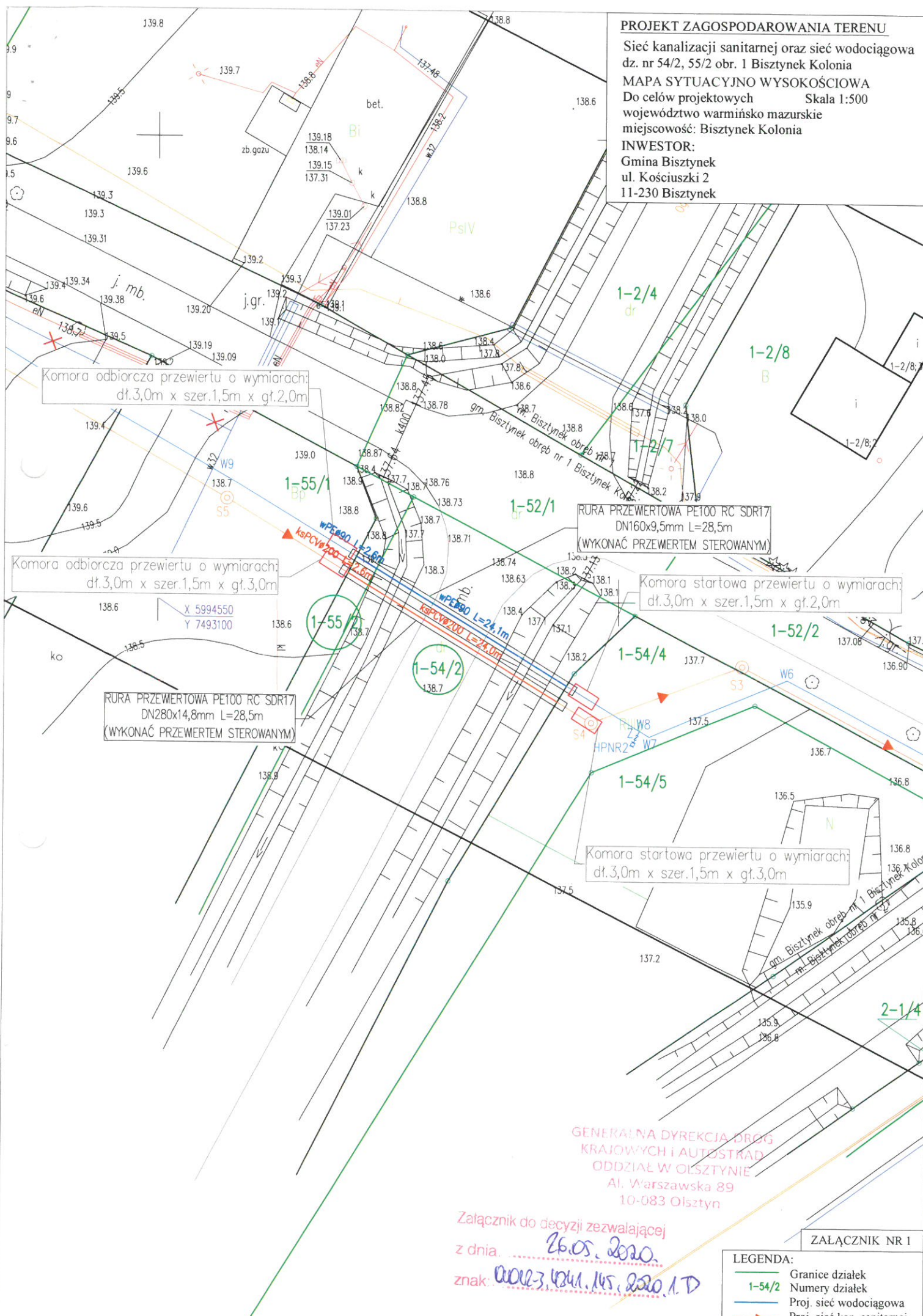
Al. Warszawska 89  
10-083 Olsztyn  
tel.: (89) 521 28 00  
fax: (89) 527 23 07

e-mail: sekretariat\_olsztyn@gddkia.gov.pl  
[www.gddkia.gov.pl](http://www.gddkia.gov.pl)



**PROJEKT ZAGOSPODAROWANIA TERENU**

Sieć kanalizacji sanitarnej oraz sieć wodociągowa  
dz. nr 54/2, 55/2 obr. 1 Bisztynek Kolonia  
MAPA SYTUACYJNO WYSOKOŚCIOWA  
Do celów projektowych Skala 1:500  
województwo warmińsko mazurskie  
miejscowość: Bisztynek Kolonia  
INWESTOR:  
Gmina Bisztynek  
ul. Kościuszki 2  
11-230 Bisztynek



Komora odbiorcza przewiertu o wymiarach:  
dł.3,0m x szer.1,5m x gł.2,0m

Komora odbiorcza przewiertu o wymiarach:  
dł.3,0m x szer.1,5m x gł.3,0m

RURA PRZEWIERTOWA PE100 RC SDR17  
DN280x14,8mm L=28,5m  
(WYKONAĆ PRZEWIERTEM STEROWANYM)

RURA PRZEWIERTOWA PE100 RC SDR17  
DN160x9,5mm L=28,5m  
(WYKONAĆ PRZEWIERTEM STEROWANYM)

Komora startowa przewiertu o wymiarach:  
dł.3,0m x szer.1,5m x gł.2,0m

Komora startowa przewiertu o wymiarach:  
dł.3,0m x szer.1,5m x gł.3,0m

GENERALNA DYREKCJA DRÓG  
KRAJOWYCH I AUTOSTRAD  
ODDZIAŁ W OLSZTYNIE  
Al. Warszawska 89  
10-083 Olsztyn

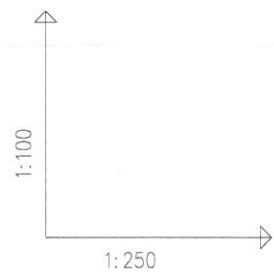
Załącznik do decyzji zezwalającej  
z dnia 26.05.2020.  
znak: 00023.1041.145.2020.1.D

ZALĄCZNIK NR 1

LEGENDA:

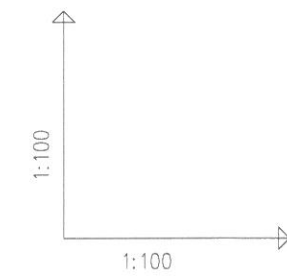
	Granice działek
	1-54/2 Numery działek
	Proj. sieć wodociągowa
	Proj. sieć kan. sanitarnej

Profil podłużny odcinka sieci kanalizacji sanitarnej  
Skala 1:100/250



POZIOM PORÓWNAWCZY  
125.00 m n.p.m.

RZĘDNA TERENU ISTN.	138.00												138.70
RZĘDNA DNA KANAŁU	135.28												136.21
RZĘDNA DNA WYKOPU	135.28												136.21
ZAGŁĘBIENIE DNA KANAŁU	2.72												2.49
SPADKI, DŁUGOŚCI		2%											
ŚREDNICA, MATERIAŁ		PCV SDR34 SN8 dn200											
ODLEGŁOŚCI	108.4	6.1	2.6	1.2	2.2	11.8	1.5	0.9	2.0	18.0			154.7
	S4												S5



POZIOM PORÓWNAWCZY  
125.00 m n.p.m.

RZĘDNA TERENU ISTN.	137.90
RZĘDNA OSI RUROCIĄGU	136.16
PRZYKRYCIE	1.70
ŚREDNICA, MATERIAŁ	
ODLEGŁOŚCI	0.0
	W8

Profil  
Skala

Pas drogi krajowej nr 57

DZ NR 54/2

DZ NR 55/2

Komora startowa

Komora odbiorcza

min. 1,7

min. 1,7

PRZEWIERT STEROWANY

rura przewiertowa  
Ø160, L=28.5m

GRANICA DZIAŁKI

GRANICA DZIAŁKI

GRANICA DZIAŁKI



NAWCZY

RENU ISTN.

RUROCIĄGU

MATERIAŁ

137.90  
136.16  
1.70  
0.0  
W8

11.1

2.6

1.1

2.3

135.63  
22.9  
11.8

1.6

0.9

1.9

PE100 SDR17 dn90

Pas drogi krajowej nr 57

Profil podłużny odcinka sieci wodociągowej  
Skala 1:100/100

DZ NR 54/2

DZ NR 55/2

PRZEWIERT STEROWANY

rura przewiertowa  
ø160, L=28.5m

min. 1,7

Komora odbiorcza

GRANICA DZIAŁKI

GRANICA DZIAŁKI

PE100 SDR17 dn90

1.1

2.3

22.9

11.8

1.6

0.9

1.9

20.8

54.1

1.71 1.56.94 1.38.70

GENERALNA DYREKCJA DRÓG  
KRAJOWYCH I AUTOSTRAD  
ODDZIAŁ W OLSZTYNIE  
Al. Warszawska 89  
10-083 Olsztyn

Załącznik do decyzji zezwalającej  
z dnia: 26.05.2020.

znak: 00023.6344.145.0020.1.17

W9





Jarosław Bera  
Zastępca Dyrektora Oddziału

Olsztyn, dnia 12 czerwca 2020r.

O.OL.Z-3.4341.145.2020.2.JS

Burmistrz Bisztynka  
Na adres pełnomocnika:  
Krzysztof Horyd  
HYDROSYSTEM Krzysztof Horyd  
Ul. Bartoszycka 18  
11-100 Lidzbark Warmiński

W odpowiedzi na pismo z dnia 04 czerwca 2020r. w sprawie uzgodnienia projektu „Sieć wodociągowa PE<sub>dn</sub>90 i sieć kanalizacji sanitarnej PCV<sub>dn</sub>200 w pasie drogowym drogi krajowej nr 57 w km 17+190” zgodnie z decyzją znak: O.OL.Z-3.4341.145.2020.1.JS, Generalna Dyrekcja Dróg Krajowych i Autostrad Oddział w Olsztynie informuje, że uzgadnia przedłożony projekt budowlany jako zgodny z warunkami technicznymi określonymi w decyzji administracyjnej z dnia 26 maja 2020r. znak: O.OL.Z-3.4341.145.2020.1.JS, zezwalającej na zlokalizowanie sieci wodociągowej i kanalizacji sanitarnej w pasie drogowym drogi krajowej nr 57 (działki nr 54/2 i 55/2, km około 17+190) obręb Bisztynek Kolonia.

Przypomina się, że:

- przed rozpoczęciem prac związanych z budową sieci wodociągowej i kanalizacji sanitarnej w pasie drogowym drogi krajowej, **inwestor ma obowiązek** wystąpić do GDDKiA Oddziału w Olsztynie Rejonu w Lidzbarku Warmińskim z siedzibą przy ul. Olsztyńskiej 12, z wnioskiem o udzielenie zezwolenia na zajęcie pasa drogowego związane z prowadzeniem robót oraz umieszczeniem ww. sieci.

ZASTĘPCA DYREKTORA ODDZIAŁU

*mgr inż. Jarosław Bera*

W załączeniu:

- egz. nr I PB

Do wiadomości:

1. GDDKiA Oddział w Olsztynie  
Rejon w Lidzbarku Warmińskim  
Ul. Olsztyńska 12  
11-100 Lidzbark Warmiński  
(w załączeniu: egz. nr 2 PB)
2. aa

Sprawę prowadzi: *Jadwiga Sadzewicz*, tel.: 89 521 28 67  
[jsadzewicz@gddkia.gov.pl](mailto:jsadzewicz@gddkia.gov.pl)

Generalna Dyrekcja  
Dróg Krajowych i Autostrad  
Oddział w Olsztynie

ul. Warszawska 89  
10-083 Olsztyn  
tel.: (89) 521 28 00  
fax: (89) 527 23 07

e-mail: sekretariat\_olsztyn@gddkia.gov.pl  
[www.gddkia.gov.pl](http://www.gddkia.gov.pl)

Poświadcza się, że niniejszy dokument został opracowany w wyniku prac geodezyjnych i kartograficznych, których rezultaty zawiera operat techniczny wpisany do ewidencji materiałów państwowego zasobu geodezyjnego i kartograficznego	
<b>STAROSTA BARTOSZYŃSKI</b>	
Identyfikator ewidencyjny materiału zasobu - operatu technicznego	P.2801.2020.190
Data wpisania operatu technicznego do ewidencji materiałów zasobu	2020-03-13
Imię, nazwisko i podpis osoby reprezentującej organ	Zup. STAROSTY <i>[Podpis]</i> mgr inż. Rafał Czebatul

## Mapa sytuacyjno-wysokościowa do celów projektowych skala 1 : 500

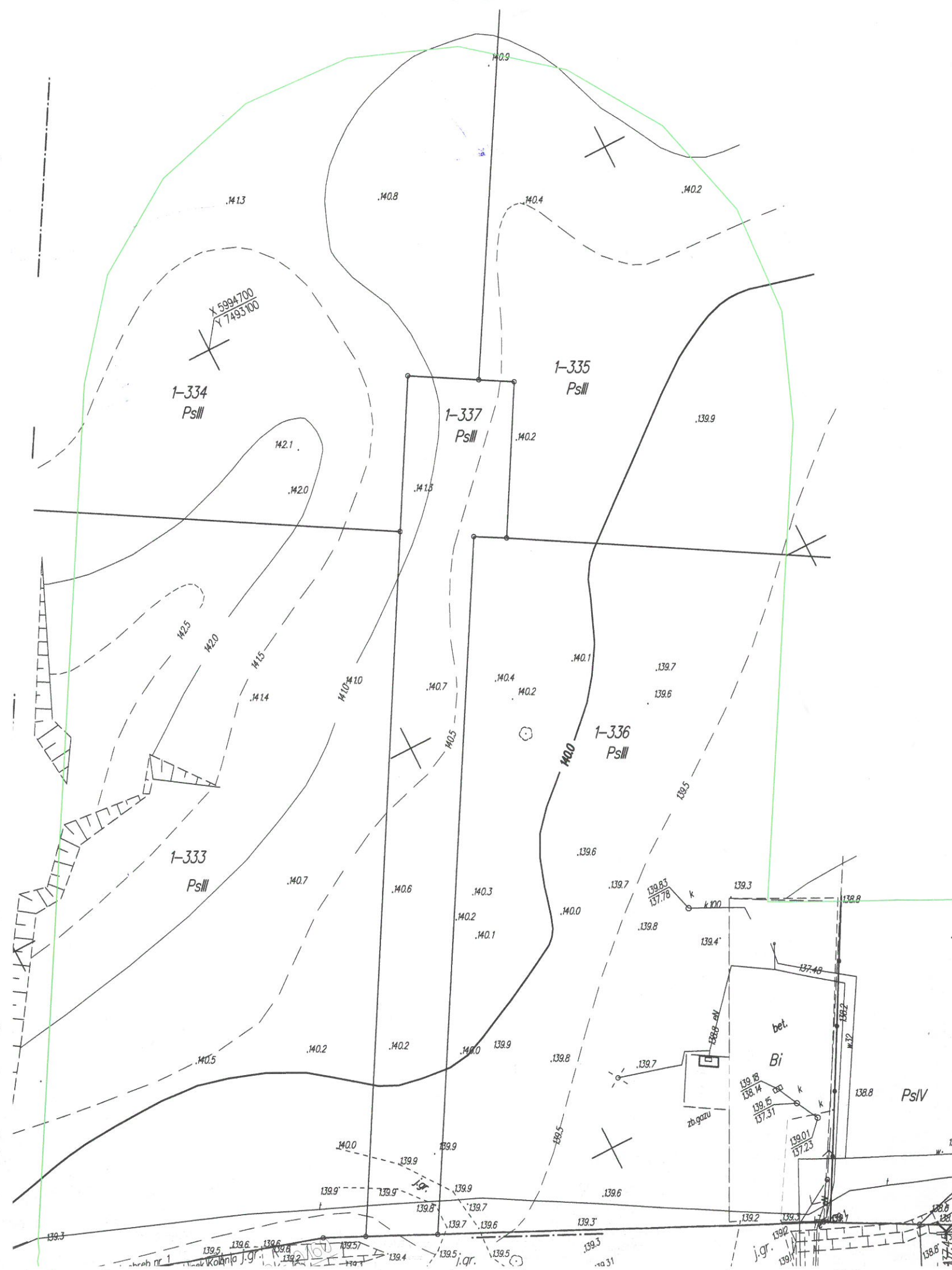
GGN.6640.1.167.2020  
woj. warmińsko-mazurskie  
powiat bartoszycki  
miasto Bisztynek 280104\_4  
obręb numer 280104\_4 . 0001  
działka numer 337, 336, 2/4  
obręb numer 280104\_4 . 0002  
działka numer 34, 1/5, 2  
gmina Bisztynek 280104\_5  
obręb numer 280104\_5 . 0001  
działka numer 52/3, 52/1, 52/2, 54/4, 54/2

arkusz mapy 7.214.20.01.2.3  
7.214.20.01.2.4

Stan aktualny w terenie dn. 09.03.2020r.  
Nr rob. wykonawcy 10340 /34/20  
Wykonawca:

**GEODETA**  
*[Podpis]*  
mgr inż. Andrzej Gryśka  
UPRAWNIENIA NR 10340

**ZAKŁAD USŁUG  
GEODEZYJNYCH**  
11-200 BARTOSZYCE  
ul. Grota-Roweckiego 1 /pok. 201/  
tel. 696 658 383 • zugbart@poczta.onet.pl  
NIP 743 102 28 66



Zakres aktualizacji zaznaczono kolorem zielonym

W terenie mogą istnieć sieci uzbrojenia o których brak danych w instytucjach branżowych i nie zostały zgłoszone do inwentaryzacji geodezyjnej.

!Na obszarze aktualizowanej mapy znajdują się punkty osnowy geodezyjnej, które podlegają ochronie zgodnie z art.15 ust. 3 z dnia 17 maja 1989 r. Prawo geodezyjne kartograficzne (Dz. U. 219.725t.j.)





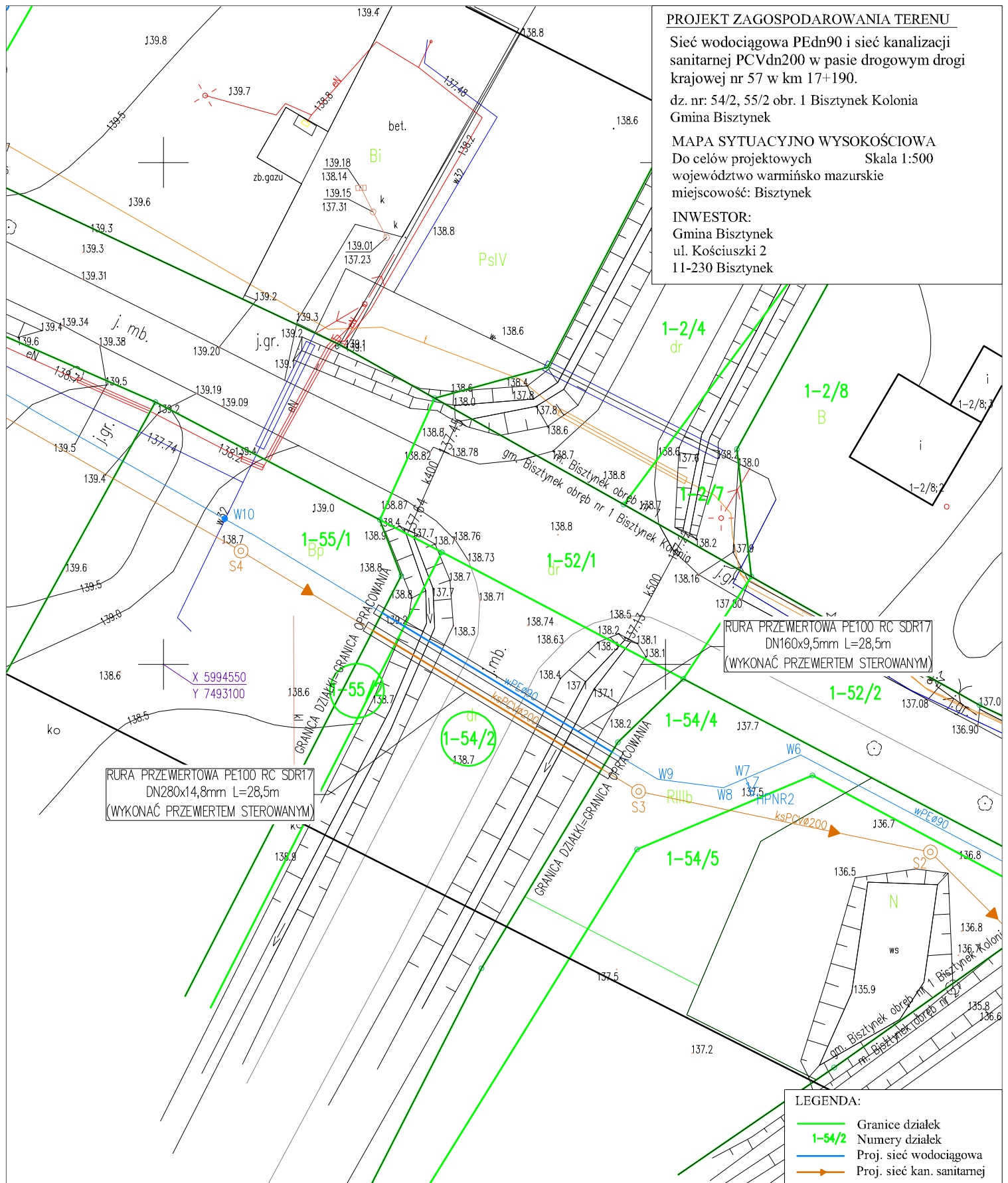
**PROJEKT ZAGOSPODAROWANIA TERENU**

Sieć wodociągowa PEdn90 i sieć kanalizacji sanitarnej PCVdn200 w pasie drogowym drogi krajowej nr 57 w km 17+190.

dz. nr: 54/2, 55/2 obr. 1 Bisztynek Kolonia  
Gmina Bisztynek

MAPA SYTUACYJNO WYSOKOŚCIOWA  
Do celów projektowych Skala 1:500  
województwo warmińsko mazurskie  
miejsowość: Bisztynek

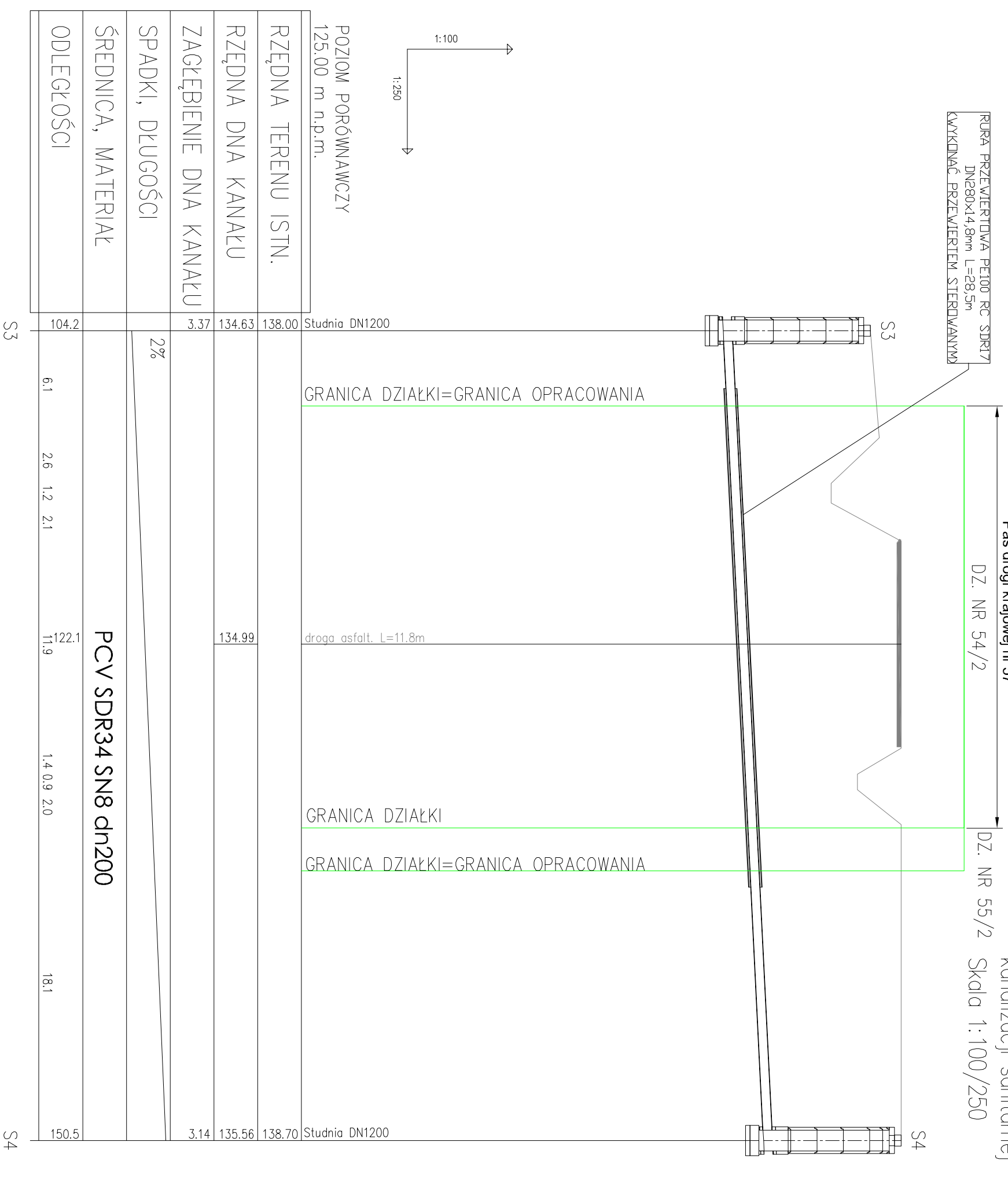
INWESTOR:  
Gmina Bisztynek  
ul. Kościuszki 2  
11-230 Bisztynek



Oświadczam, że treść mapy, na której wykonano niniejszy projekt jest zgodna z treścią mapy zasadniczej poświadczoną przez organ prowadzący państwowy zasób geodezyjny i kartograficzny tj. Starostę Bartoszyckiego: identyfikator ewidencyjny materiału zasobu: P.2801.2020.190

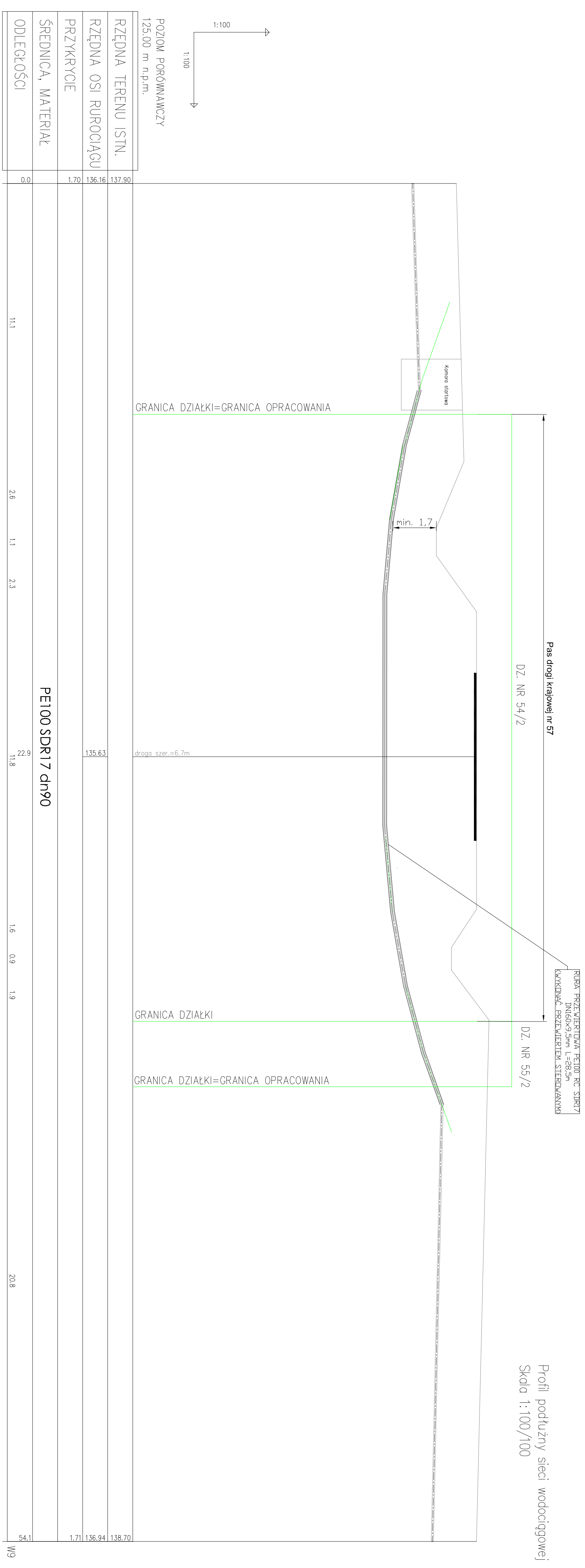
<b>HYDROSYSTEM</b> Krzysztof Horyd		
<b>Adres obiektu:</b> dz. nr 54/2, 55/2 obr. 1 Bisztynek Kolonia, gm. Bisztynek	<b>Przedmiot rysunku:</b> Projekt zagospodarowania terenu	<b>Data:</b> 05.2020
<b>Inwestor:</b> Gmina Bisztynek ul. Kościuszki 2 11-230 Bisztynek	<b>Stadium:</b> Sieć wodociągowa PEdn90 i sieć kan. sanit. PCVdn200 w pasie drogowym drogi krajowej nr 57 w km 17+190.	<b>Skala:</b> 1:500
<b>Projektował:</b> inż. Krzysztof Doroszkiewicz upr. w spec. instalacje i sieci sanit. WAM/0116/POOS/08	<b>Sprawdził:</b> mgr inż. Krzysztof Horyd upr. w spec. instalacje i sieci sanit. WAM/0113/PWOS/08	<b>Rys. nr:</b> <b>1</b>
Opracowano w programie AutoCAD LT 2010 Licencja: 355-70612653 dla HYDROSYSTEM Krzysztof Horyd		

Profil podłużny odcinka sieci  
kandyzacji sanitarnej  
Skala 1:100/250



POZIOM PORÓWNAWCZY 125.00 m n.p.m.	138.00	Studnia DN1200
RZĘDNA TERENU ISTN.	138.00	
RZĘDNA DŃA KANAŁU	134.63	134.99
ZAGŁĘBIENIE DŃA KANAŁU	3.37	
SPADKI, DŁUGOŚCI	2%	
ŚREDNICA, MATERIAŁ		PCV SDR34 SN8 dn200
ODLEGŁOŚCI	104.2	150.5
	6.1	18.1
	2.6	1.4
	1.2	0.9
	2.1	2.0
	11.9	
	11.8	
	1.4	0.9
	2.0	2.0
	18.1	
	S3	S4

Profil podłużny sieci wodociągowej  
Skala 1:100/100



POZIOM PORÓWNAWCZY 125.00 m n.p.m.	137.90	
RZĘDNA TERENU ISTN.	137.90	
RZĘDNA TERENU ISTN.	136.16	135.63
RZĘDNA OSI RUROCIĄGU	1.70	
PRZYKRYCIE		
ŚREDNICA, MATERIAŁ		PE100 SDR17 dn90
ODLEGŁOŚCI	0.0	54.1
	11.1	20.8
	2.6	1.6
	1.1	0.9
	2.3	1.9
	11.8	
	11.8	
	1.6	0.9
	1.9	1.9
	20.8	
	W8	W9

**HYDROSYSTEM** Krzysztof Horyd

**Adres obiektu:** dz. nr 54/2, 55/2 obr. 1, Białystok, Kolonia gm. Białystok

**Przedmiot rysunku:** Profil podłużny sieci wodociągowej i sieci kanalizacji sanitarnej

**Data:** 05.2020

**Investor:** Gmina Białystok, ul. Kosciuszki 2, 15-020 Białystok

**Stadium:** Sieć wodociągowa PE100 i sieć kan. smt. PCV dn200 w pasie drogowym smt. PE100 dn90 w km 1+71.90

**Skala:** 1:100/250, 1:100/100

**Projektant:** Krzysztof Horyd, ul. Wapniańska 1, 15-001 Białystok

**Sprawdził:** inż. w spec. instalacje i sieci smt. WAM/0113/PWOS/08

**Rys. nr:** 2

Opisano w programie AutoCAD LT 2010. Drajver: 355-7607653 do HYDROSYSTEM Krzysztof Horyd