

ul. Bartoszycka 18  
 11-100 Lidzbark Warmiński

NIP 743-174-94-04

tel. 89 679 53 96  
 kom. 603 864 959  
 fax 89 767 60 18

www.hydrosystem.horyd.pl

**projektowanie oraz montaż**

- instalacje, sieci i przyłącza wod-kan, CO, gazowe
- pompy ciepła
- kolektory słoneczne
- wentylacja z odzyskiem ciepła
- przydomowe oczyszczalnie ścieków

projekty@horyd.pl

biuro@horyd.pl

**PROJEKT BUDOWLANY**

<b>Przedmiot opracowania:</b>	Sieć kanalizacji sanitarnej oraz sieć wodociągowa.	
<b>Adres:</b>	dz. nr: 2, 1/5, 34 obr. 2 m. Bisztynek dz. nr: 52/2, 52/3, 54/4, 54/5, 55/1, 56 obr. 1 Bisztynek Kolonia dz. nr 337 obr. 1 m. Bisztynek	
<b>Inwestor:</b>	Gmina Bisztynek ul. Kościuszki 2, 11-230 Bisztynek	
<b>Branża:</b> Sanitarna		<b>Kategoria obiektu budowlanego:</b> XXVI
<b>Obszar oddziaływania obiektu :</b> obejmuje nieruchomość tj. działki nr: 2, 1/5, 34 obr. 2 m. Bisztynek, 52/2, 52/3, 54/4, 54/5, 55/1, 56 obr. 1 Bisztynek Kolonia oraz 337 obr. 1 m. Bisztynek zgodnie z Rozporządzeniem Ministra w sprawie warunków technicznych, jakim powinny odpowiadać budynki i ich usytuowanie (Dz. U. nr 75 poz. 690)		
<b>Oświadczenie</b>		
Oświadczam, zgodnie z Dz. U z 2019r. poz. 1186 z późn. zm. że niniejszy projekt został opracowany zgodnie z obowiązującymi przepisami oraz zasadami wiedzy technicznej.		
<b>Projektował:</b>		<b>Sprawdził:</b>
inż. Krzysztof Doroszkiewicz upr. w spec. instalacji i sieci sanitarnych WAM/0116/POOS/08		mgr inż. Krzysztof Horyd upr. w spec. instalacji i sieci sanitarnych WAM/0113/PWOS/08

## ZAWARTOŚĆ OPRACOWANIA

### I. Część opisowa

Opis techniczny.....	3-10
Informacja dotycząca Planu BiOZ.....	11-13

### II. Załączniki

Zaświadczenie z Izby inżynierów +Uprawnienia budowlane .....	14-15
Warunki techniczne ZGKiM Sp.z o.o. w Bisztynku .....	16
Decyzja Burmistrza Bisztynka DR.6741.4.2020.....	17
Decyzja ZDP w Dąbrowie ZDP-DT.4023.14.2020.....	18-20
Decyzja GDDKiA O.OL.Z-3.4341.145.2020.1.JS.....	21-24
Protokół z narady koordynacyjnej.....	25-27

### III. Część graficzna

#### Nr rysunku:

Projekt zagospodarowania terenu	skala 1:500	1
Profil podłużny sieci wodociągowej	skala 1:100/250	2
Profil podłużny sieci kanalizacji sanitarnej	skala 1:100/250	3
Schemat montażowy węzłów	skala --/--	4

### IV. Załączniki

#### Nr rysunku:

Schemat studni betonowej DN1200	skala --/--	1
Schemat hydrantu nadziemnego	skala --/--	2

## OPIS TECHNICZNY

### 1.0. Podstawa opracowania.

- Mapa sytuacyjno-wysokościowa,
- Normy i przepisy branżowe,
- Rozporządzenie Ministra Infrastruktury z dnia 12 kwietnia 2002 roku w sprawie warunków technicznych jakim powinny odpowiadać budynki i ich usytuowanie jednolity tekst (Dz.U. nr 75 z 2002 r.),
- Zlecenie inwestora,
- Wizja lokalna,
- Uzgodnienia z inwestorem,
- Obowiązujące normy i przepisy,
- Warunki techniczne ZGKiM Sp.z o.o. w Bisztyнку.

### 2.0. Zakres i przedmiot opracowania.

Przedmiotem opracowania jest budowa sieci kanalizacji sanitarnej oraz sieci wodociągowej.

- Długość projektowanego rurociągu kanalizacji sanitarnej wynosi 273m.
- Długość projektowanego wodociągu wynosi 253m.

Inwestycję zakwalifikowano do pierwszej kategorii geotechnicznej o prostych warunkach posadowienia.

### 3.0. Sieć kanalizacji sanitarnej grawitacyjnej.

Sieć kanalizacji sanitarnej zaprojektowano z rur PVC kielichowych, kanałowych, gładkich, klasy S (SDR34, SN8), o ściance z rdzeniem litym, o przekroju DN 200mm łączonych przy pomocy systemowych uszczelek gumowych. Zmiany kierunku, spadku i przekroju wykonać w studzienkach kanalizacyjnych rewizyjnych z kręgów betonowych DN1200 - dla przewodów o średnicy  $D < \varnothing 400$ . Stosować studzienki prefabrykowane z kręgów betonowych z betonu klasy min. B 45 i nasiąkliwości poniżej 6% łączonych na uszczelkę dostarczaną przez producenta studni. Wodoszczelność hydrostatyczna studni i pojedynczego złącza – brak przecieków przy ciśnieniu 50kPa. Dno studni – prefabrykowane, monolityczne, połączone z najniższym kręgiem. Studnie zamawiać w wykonaniu z kinetą fabryczną oraz wmontowanymi tulejami przejściowymi. Studnie wyposażać we włazy żeliwne  $\varnothing 600$  klasy D400. Pokrywy studzienne zlokalizowane w drogach należy posadzić na pierścieniach odciążających lub zwieńczeniu stożkowym (przy obrzeżach).

Studnie należy posadzić na podbudowie z betonu C8/10 o grubości 15cm. i wykonać obsypkę warstwami co 30cm z gruntu sypkiego zagęszczając do stopnia min. 95% w skali Proctora lub więcej jeśli przewiduje to opracowanie branży drogowej (dotyczy studni montowanych w jezdni).

Rury PCV odprowadzające ścieki sanitarne do kanalizacji łączyć za pomocą uszczelek gumowych z zachowaniem odpowiednich spadków. Przewody ułożyć na podsypce piaskowej o gr. 15 cm oraz po zmontowaniu poddać próbie szczelności. Zасыпkę rurociągów wykonywać ręcznie z jednoczesnym mechanicznym zagęszczaniem gruntu, warstwami co 30cm z gruntu sypkiego zagęszczając do stopnia min. 95% w skali Proctora lub więcej jeśli przewiduje to opracowanie branży drogowej szczególnie pod jezdniami utwardzonymi i w ich

pobliżu. Dla terenów zielonych po wykonaniu obsypki przewiduje się zasypanie wykopu gruntem rodzimym.

Przewody kanalizacyjne układać na głębokości min. 1,4m, mierzonej od poziomu terenu do wierzchu rury. W przypadku układania przewodów powyżej głębokości przemarzania gruntu, przewody należy ocieplić przy zastosowaniu płyt o grubości 100mm lub ocieplić warstwą keramzytu. Przewody ułożyć na podsypce keramzytowej 30 cm oraz po zmontowaniu poddać próbie szczelności. Następnie obsypać keramzytem 30 cm i zagęścić. Podsypka i obsypka powinna być wolna od kamieni mogących wywierać nacisk miejscowy na przewód. Następnie wykop zasypać gruntem rodzimym.

Przewody kanalizacyjne przed zasypaniem poddać należy próbie szczelności. Badania szczelności należy przeprowadzić zgodnie z PN-EN 1610 dla kanalizacji grawitacyjnej. Szczelność przewodów i studzienek kanalizacji grawitacyjnej powinna gwarantować utrzymanie przez okres 30 minut ciśnienia próbnego, wywołanego wypełnieniem badanego odcinka przewodu wodą do poziomu terenu. Ciśnienie to nie może być mniejsze niż 10 kPa i większe niż 50 kPa, licząc od poziomu wierzchu rury.

Wymagania dotyczące szczelności przewodów są spełnione, jeżeli uzupełnienie wody do początkowego jej poziomu nie przekracza dla powierzchni zwilżonej:

- 0,15 l/m<sup>2</sup> dla przewodów,
- 0,2 l/m<sup>2</sup> dla przewodów wraz ze studzienkami kanalizacyjnymi włączonymi,
- 0,4 l/m<sup>2</sup> dla studzienek kanalizacyjnych.

Całość robót wykonać zgodnie z „Rozporządzeniem Ministra Infrastruktury w sprawie warunków technicznych, jakim powinny odpowiadać budynki i ich usytuowanie”, Dz. U. Nr 75, poz. 690 z dnia 12.04.2002r., „Warunkami technicznymi wykonania i odbioru robót budowlano-montażowych Część II. Roboty Instalacji Sanitarnych i Przemysłowych”, „Warunkami technicznymi wykonania i odbioru sieci kanalizacyjnych” wyd. COBRTI INSTAL, Warszawa sierpień 2003r., „Warunkami technicznymi wykonania i odbioru rurociągów z tworzyw sztucznych” wyd. Polska Korporacja Techniki Sanitarnej, Grzewczej, Gazowej i Klimatyzacji, Warszawa 1996r. oraz obowiązującymi normami i instrukcjami montażu urządzeń i armatury dostarczonymi przez producentów. Podczas wykonywania robót należy przestrzegać przepisów BHP zgodnie z Rozporządzeniem Ministra Infrastruktury z dnia 06.02.2003r. (Dz.U. Nr 47, poz. 401) stosownie do prowadzonych robót. Przy prowadzeniu robót ziemnych należy przestrzegać postanowień normy PN-B-10736:1999. Szczególną uwagę należy zwrócić na istniejące uzbrojenie. W trakcie wykonywania robót należy stosować się do uwag zawartych w uzgodnieniach międzybranżowych.

### **3.1. Technologia montażu rur PCV.**

Kanalizację sanitarną wykonać z rur PVC o średnicy DN200 w klasie S. Rurociągi układać wg. spadków i trasy jak na rysunkach.

Aby zapewnić jak najłatwiejszy i jak najbezpieczniejszy montaż, wszystkie rury kanalizacyjne wraz z towarzyszącymi kształtkami muszą posiadać efektywny i bezpieczny system uszczelnień.

System ten jest oparty na montowanych fabrycznie gumowych uszczelkach wargowych. Uszczelki te nie są wstępnie smarowane w fabryce specjalnym smarem silikonowym.

Smarowanie uszczelki powinno nastąpić na placu budowy tuż przed montażem, aby uniknąć zabrudzeń.

Przewody ułożyć na podsypce piaskowej o wysokości 10cm; wykonać obsypkę piaskową grubość min. 30 cm. powyżej górnej powierzchni rur. Podsypka i obsypka musi być zagęszczona, aby wytworzyć jednorodny warunki pracy przewodów. Po ustabilizowaniu obsypki - pozostałą część wykopu uzupełnić gruntem rodzimym dla terenów zielonych oraz

gruntem sypkim zagęszczając go dla nawierzchni utwardzonych. Po zmontowaniu rurociągu należy go przysypać ziemią (pozostawiając złącza odkryte), aby jej ciężar ustabilizował rury przed przeprowadzeniem próby szczelności. Należy również upewnić się, czy wszystkie kształtki (kolana, trójniki, redukcje itd.), a zwłaszcza zaślepki są właściwie wzmocnione, zabezpieczone.

Po przeprowadzeniu próby szczelności wypełnić wykop w obszarze połączeń ręcznie do poziomu odrobinę wyższego niż górna powierzchnia rury, uważając żeby ziemia stosowana do zasypki nie zawierała kamieni. Udeptać zasypkę. Dalsze prace ziemne należy wykonywać zgodnie z obowiązującymi normami.

Rury z PVC łączyć na kielich z wykorzystaniem uszczelki gumowej, wargowej. Włączenia do studni wykonać jako szczelne tulejowe. Po położeniu rur z PVC należy sprawdzić je na szczelność, po pozytywnym sprawdzeniu dokonać protokolarnego odbioru.

Instalację układać zgodnie z instrukcją projektowania, wykonania i odbioru instalacji z PVC.

### **3.2. Podsypka pod rurociąg**

Podsypka pod rury powinna mieć grubość 15cm i być wykonana z piasku bez ostrych kamieni i cząstek o wymiarach powyżej 20mm. Wyprofilowana podsypka powinna być ubita, aby zapewnić odpowiednie podparcie rury.

Na odcinkach zalegania w poziomie kanałów gruntów kamienistych lub gliny zwałowej pod projektowaną sieć wodociągową należy wykonać podsypkę żwirowo – piaszczystą o gr. 0,20 m.

Prawidłowe zagęszczenie gruntu w strefie przewodowej i uzyskanie wstępnego naprężenia rur, warunkuje uzyskanie właściwej wytrzymałości.

W miejscach występowania wody gruntowej należy wykonać podłoże wzmocnione o gr. 0,20 m zagęszczone do 85% wg. Proctora z piasku średnioziarnistego, mieszanego, bez frakcji pylistych o wielkości ziaren do 20 mm.

### **3.3. Obsypka rurociągu.**

Zasyp wykopu składa się z dwóch warstw: obsypki (warstwy ochronnej rury) i zasypki (warstwy wypełniającej). Materiałem zasypu warstwy ochronnej powinien być grunt mineralny - piasek sypki, drobno- lub średnioziarnisty bez grud i kamieni. Obsypkę wykonuje się warstwami, zagęszczając każdą warstwę w tym samym czasie po obu stronach przewodu, by uniknąć przemieszczenia się rurociągu. Mechaniczne zagęszczanie nad rurą można rozpocząć dopiero wtedy, gdy nad jej wierzchem została wykonana warstwa obsypki grubości co najmniej 30 cm. Zalecane zagęszczenie obsypki dla przewodów umieszczonych pod drogami (aby uniknąć osiadania gruntu) nie powinno być mniejsze niż 95% zmodyfikowanej wartości Proctora. Tam, gdzie przykrycie przekracza 4m, boczna obsypka powinna być zagęszczona do 90%, a do 85% w pozostałych wypadkach. Pozwala to na przenoszenie przez rurę nacisków z góry i zapobiega występowaniu obciążeń miejscowych. Zasypka może być wykonana z gruntu rodzimego, jeżeli maksymalna wielkość cząsteczek nie przekracza 300 mm. Nie można używać dużych kamieni i głazów narzutowych.

## **4.0 Projektowana sieć wodociągowa.**

Sieć zostanie wykonana z rur PE100 RC SDR17 dn90x5,4. Przebieg projektowanego wodociągu wyznaczają na mapie punkty W1-W15. Zaprojektowano włączenie do istniejącej sieci wodociągowej Ø90mm przebiegającej w działce nr 34 obręb 2 m. Bisztynek. Włączenia do sieci dokonać za pomocą trójnika żeliwnego kólnierzowego równoprzelotowego DN80 +

2x łącznik kołnierzowo-rurowy DN80/90 (na przelotach trójnika). Na odejściu trójnika należy zamontować zasuwę kołnierzową krótką DN80 (+ obudowa i skrzynka uliczna) a następnie łącznik kołnierzowo-rurowy DN80/90. W punktach oznaczonych na Rys. nr 1 jako W10 i W13 przepiąć istniejące przyłącze do projektowanej sieci. W obrębie włączenia istniejący hydrant do likwidacji, projektuje się hydranty o nowej lokalizacji.

W celu zabezpieczenia przewodu przed zamarzaniem przewody będą układane na głębokości około 1,70 m od powierzchni gruntu do wierzchu rurociągu (przykrycie) za wyjątkiem przegłębień wynikających z ukształtowania terenu - skarpy, rowy, kolizje z istniejącym lub projektowanym uzbrojeniem itp. Przy przejściu rury PCV/PE przez przegrody budowlane, fundamenty, ściany, posadzki należy wykonać tuleje ochronne. Wolną przestrzeń między tuleją a rurą wypełnić odpowiednim szczeliwem. Na trasie wodociągu zamontować hydranty nadziemne DN80 z zasuwą, lokalizację projektowanych hydrantów pokazano na projekcie zagospodarowania terenu. Zasuwy i hydranty p.-poż. (z żeliwa sferoidalnego) montować na betonowych blokach podporowych, a trójniki, łuki z betonowymi blokami oporowymi / aż do ściany wykopu - do gruntu rodzimego / zgodnie z normą BN-81/ 9192-05. Przed hydrantem zamontować zasuwę żeliwną kołnierzową min. 1m od hydrantu. Teren wokół skrzynek 1x1m należy wybetonować lub wyłożyć kostką betonową, a zasuwy oznaczyć tabliczkami.

Połączenie hydrantu z siecią PE wykonać stosując trójniki żeliwne a dalej zasuwę DN80, króciec dwukołnierzowy 1000x80mm i kolano kołnierzowe ze stopką. Należy stosować kształtki ( trójniki, itp.) z żeliwa sferoidalnego na ciśnienie PN16.

#### **4.1. Zabezpieczenia antykorozyjne**

Zaprojektowane rury PEHD nie wymagają zabezpieczenia antykorozyjnego.

#### **4.2. Bloki oporowe i podporowe**

Kształtki takie jak łuki, trójniki, zwężki i zawory, które narażone są na działanie sił powstających w wyniku działania wewnętrznego ciśnienia wody, powinny być wzmocnione blokami oporowymi. Blok oporowy musi być wykonany z betonu wspartego o nienaruszoną ścianę wykopu. Aby zabezpieczyć kształtkę przed tarcieniem o beton należy oddzielić ją od betonu grubą folią lub taśmą z tworzywa. Poza typowymi blokami oporowymi, należy również wykonać podłoża oporowe pod armaturę i kształtki z żeliwa sferoidalnego z uwagi na różny stopień osiadania elementów żeliwnych i plastikowych.

#### **4.3. Oznakowanie trasy**

Nad wodociągiem ułożyć folię ostrzegawczą szerokości 0,10 – 0,20 m w kolorze niebieskim z PE lub PVC z wtopionym drutem identyfikacyjnym Cu 1,5 mm. Lokalizacja armatury i hydrantów winna być oznakowana przy pomocy tabliczek oznaczeniowych wg PN-86/B-09700 umocowanych na obiektach stałych lub na słupkach.

#### **4.4. Podsypka pod rurociąg**

Podsypka pod rury powinna mieć grubość 10cm i być wykonana z piasku bez ostrych kamieni i cząstek o wymiarach powyżej 20mm. Wyprofilowana podsypka powinna być ubita, aby zapewnić odpowiednie podparcie rury.

Na odcinkach zalegania w poziomie kanałów gruntów kamienistych lub gliny zwałowej pod projektowaną sieć wodociągową należy wykonać podsypkę żwirowo – piaszczystą o gr. 0,20 m.

Prawidłowe zagęszczenie gruntu w strefie przewodowej i uzyskanie wstępnego naprężenia rur, warunkuje uzyskanie właściwej wytrzymałości.

W miejscach występowania wody gruntowej należy wykonać podłoże wzmocnione o gr. 0,20 m zagęszczone do 85% wg. Proctora z piasku średnioziarnistego, mieszanego, bez frakcji pylastych o wielkości ziaren do 20 mm.

#### **4.5. Obsypka rurociągu.**

Zasyp wykopu składa się z dwóch warstw: obsypki (warstwy ochronnej rury) i zasypki (warstwy wypełniającej). Materiałem zasypu warstwy ochronnej powinien być grunt mineralny - piasek sypki, drobno- lub średnioziarnisty bez grud i kamieni. Obsypkę wykonuje się warstwami, zagęszczając każdą warstwę w tym samym czasie po obu stronach przewodu, by uniknąć przemieszczenia się rurociągu. Mechaniczne zagęszczanie nad rurą można rozpocząć dopiero wtedy, gdy nad jej wierzchem została wykonana warstwa obsypki grubości co najmniej 30 cm. Zalecane zagęszczenie obsypki dla przewodów umieszczonych pod drogami (aby uniknąć osiadania gruntu) nie powinno być mniejsze niż 95% zmodyfikowanej wartości Proctora. Tam, gdzie przykrycie przekracza 4m, boczna obsypka powinna być zagęszczona do 90%, a do 85% w pozostałych wypadkach. Pozwala to na przenoszenie przez rurę nacisków z góry i zapobiega występowaniu obciążeń miejscowych. Zasypka może być wykonana z gruntu rodzimego, jeżeli maksymalna wielkość cząsteczek nie przekracza 300 mm. Nie można używać dużych kamieni i głazów narzutowych.

#### **4.6. Próby szczelności sieci wodociągowej**

Przed zasypaniem rurociągu należy poddać go próbie ciśnieniowej. Wszystkie złącza powinny być odkryte dla możliwości sprawdzenia ewentualnych przecieków. Na złączach nie mogą się pojawiać przecieki w postaci kropelek wody lub pojawiania się rosy.

Próby sieci wodociągowej wykonać zgodnie z Instrukcją montażu rur PCV/PEHD. Próbę ciśnieniową sieci wykonać na 1,0 MPa.

#### **4.7. Płukanie przewodu i dezynfekcja**

Rurociągi z PCV/PEHD przed oddaniem do użytku podlegają dokładnemu przepłukaniu czystą wodą, przy szybkości przepływu dostatecznej dla wypłukania wszystkich zanieczyszczeń mechanicznych.

Po wykonaniu należy sprawdzić sieć na szczelność, wypłukać i zdezynfekować. Dezynfekcja polega na powolnym wypełnieniu przewodu wodą wraz ze środkiem dezynfekującym. Po przeprowadzeniu dezynfekcji przewód należy ponownie przepłukać.

#### **UWAGA:**

Wykonanie sieci wodociągowej wraz z armaturą oraz próba szczelności, płukanie i dezynfekcję wykonać zgodnie z PN-97/B-10725 „Wodociągi. Przewody zewnętrzne. Wymagania i badania”.

#### **5.0. Roboty ziemne.**

Roboty ziemne będą wykonywane dla odcinków kanalizacji sanitarnej. Roboty ziemne zaprojektowano jako szerokoprzestrzenne bez szalowania wykonywane koparkami podsiębiernymi na odkład, oraz w miejscach kolizji i ścisłej zabudowy wąskoprzestrzenne z szalowaniem pełnym. Umocnione ściany wykopu będą pionowe, a rozparcia ustawione poziomo. Umocnienie ścian będzie wykonane z elementów stalowych z nożami tnącymi. Szalunki z nożami tnącymi, stalowe, posiadają rozpory zabezpieczające przed rozluźnieniem gruntu.

Większość wykopów odbywać się będzie w gruncie kat. III. i IV.

W oparciu o uzgodnione plany sytuacyjno – wysokościowe i profile podłużne ustalić lokalizację uzbrojenia podziemnego i wykonać ręcznie próbne przekopy w celu ich odsłonięcia. Odkryte uzbrojenie podziemne należy podwiesić i zabezpieczyć przed uszkodzeniami mechanicznymi. W przypadku natrafienia na niezidentyfikowane uzbrojenie należy powiadomić użytkownika uzbrojenia i przy udziale nadzoru inwestorskiego ustalić dalszy tok postępowania robót.

***Na odcinkach skrzyżowań z istniejącym uzbrojeniem podziemnym oraz w miejscach zbliżeń, wykopy wykonywać ręcznie ze szczególną ostrożnością.***

Zasypkę rurociągów wykonywać ręcznie z jednoczesnym mechanicznym zagęszczaniem gruntu, warstwami co 30 cm dla gruntu kat. III, aż do uzyskania wskaźnika zagęszczenia gruntu  $W_z=1,0$ .

Podczas wykonywania robót ziemnych należy szczególną uwagę zwrócić na przestrzeganie przepisów BHP. Wykopy o głębokości powyżej 1,2 m należy umacniać przez stosowanie deskowania zgodnie z BN-83/8836-02. Roboty wykonywać zgodnie z Warunkami technicznymi wykonania i odbioru robót budowlano - montażowych cz. II oraz Instrukcjami projektowania i montażu rur z PVC i PE.

#### UWAGA:

W przypadku pojawienia się wód gruntowych w wykopach oszalowanych należy je odwodnić przez zastosowanie igłofiltrów lub miejscowego odpompowania. W tym celu należy dodatkowo zastosować przegłębienie w najniższym punkcie wykopu. Warunkiem odwodnienia za pomocą igłofiltrów jest ich praca w gruntach przepuszczalnych. Odwodnienie wykopu przy pomocy igłofiltrów wykonać poprzez wplukanie igłofiltrów po obu stronach wykopu w odległości 50 cm do 100 cm od siebie. Układ igłofiltrów należy podłączyć do pompowego agregatu igłofiltrowego o wydajności dostosowanej do napływu wody gruntowej do wykopu. Po zainstalowaniu pierwszego igłofiltru należy przeprowadzić próbę za pomocą pompy przeponowej celem ustalenia stałego wydatku wody i prawidłowości obsytki filtracyjnej. Zaleca się wykonywanie prac ziemnych w okresie letnim, gdy poziom wody gruntowej jest niższy od innych okresów roku. Zakres robót odwadniających należy dostosować do rzeczywistych warunków gruntowo – wodnych w trakcie wykonywania robót.

#### **5.1. Prace geodezyjne.**

Prace geodezyjne związane z wyznaczaniem i realizacją budowli ziemnych obejmują między innymi:

- a) wyznaczanie i stabilizację w terenie (w nawiązaniu do stałej osnowy geodezyjnej) roboczej osnowy realizacyjnej dostosowanej do kształtu i poszczególnych elementów sieci/installacji,
- b) wyznaczenie, w oparciu o roboczą osnowę realizacyjną, elementów geometrycznych sieci/installacji takich jak osie, obrysy, krawędzie, załamania itp.,
- c) wyznaczenie na terenie budowy jw. bezpośrednim jej sąsiedztwie odpowiedniej ilości reperów wysokościowych, przy czym punkty te powinny być dowiązane do geodezyjnej osnowy wysokościowej obowiązującej na tym terenie,
- d) wyznaczenie oraz kontrolę w czasie realizacji budowli wymaganych nachyleń skarp, spadków, osiadania itp.,
- e) wykonywanie w czasie realizacji budowli (lub poszczególnych jej etapów) pomiarów inwentaryzacyjnych urządzeń i elementów zakończonych oraz sporządzanie planów sytuacyjno-wysokościowych budowli i ich aktualizację.



Pomiar inwentaryzacyjny budowli lub jej części należy wykonać zanim stanie się ona niedostępna.

## **5.2. Roboty przygotowawcze.**

Roboty przygotowawcze polegają na zorganizowaniu placu budowy z uwzględnieniem budynków, pomieszczeń administracyjnych i socjalno - bytowych oraz magazynowych, placów składowych oraz transportu wewnętrznego.

Do robót przygotowawczych należy zaliczyć tyczenie trasy i oznaczenie lokalizacji obiektów i uzbrojenia. Do tych robót należą również wszelkie zabezpieczenia placu budowy, mostki dla pieszych, oraz tymczasowe przejazdy itp.

**W przypadku wystąpienia gruntów nienośnych kanalizację sanitarną wykonać na ruszcie z geowłókniną. W torfach i namulach w zagęszczonej podsypce piaskowo-żwirowej grubości 10 cm. W gruntach słabonośnych grubość podsypki powinna wynosić 20-30 cm. Wszystkie partie gruntu rozmokniętego należy wybrać i zastąpić betonem.**

## **6.0. Ustalenia końcowe.**

- **Roboty skoordynować z przewidywanymi robotami nawierzchniowymi (rzędne pokryw studzienek).**

- Wykonać inwentaryzację geodezyjną wykonanych sieci/instalacji.

- Przed przystąpieniem do robót powiadomić wszystkich użytkowników gruntów, uzbrojenia podziemnego o terminie rozpoczęcia robót.

- Włączenia do istniejących sieci lub instalacji wykonać pod nadzorem użytkowników tych sieci/instalacji.

- Opracowanie niniejsze nie narusza w żadnym stopniu środowiska naturalnego, zieleni trwałej i istniejącego drzewostanu wraz z systemami korzeniowymi.

- Prace instalacyjno – montażowe i odbiory wykonać zgodnie z Rozporządzeniem Ministra Infrastruktury z dnia 12 kwietnia 2002 r. w sprawie warunków technicznych jakim powinny odpowiadać budynki i ich usytuowanie (Dz.U. Nr75 z 2002 r. poz. 690).

Roboty budowlano- montażowe należy wykonywać zgodnie z dokumentacją i warunkami uzgodnień, wymogami norm i przepisów w tym zakresie :

- BN - 83/8836-02- Roboty ziemne. Wykopy otwarte pod przewody wod.- kan.

- PN - 92/B - 10729 - Kanalizacja. Studzienki kanalizacyjne.

- PN - 87/H - 74051 - Włazy kanalizacyjne.

- PN-B-06050 - Roboty ziemne i budowlane . Wymagania i badania w zakresie wykonawstwa i badania przy odbiorze.

- BN-83/8836-01 - Roboty tunelowe. Wykopy tunelowe dla przewodów wod - kan. Warunki techniczne.

- PN-62/B-10740 - Tablice informacyjne do uzbrojenia przewodów wodociągowych .- Instrukcja montażu rur PE i odbioru .

- PN-70/B -10715 - Wodociągi. Szczelność przewodów.

- PN-81/9194-04 - Wodociągi wiejskie. Bloki oporowe prefabrykowane.

- Warunki techniczne jakim powinny odpowiadać instalacje wodociągowe i kanalizacyjne. Zarządzenie Nr.60 Ministra Budownictwa i Przemysłu Materiałów Budowlanych z 29.12.1970r. ( Dz.U.nr. 7 z 61r. Poz.46 i Dz.U.Nr.25 poz.157 ).

W czasie wykonywania robót ziemnych i montażowych należy chronić znaki geodezyjne.

Minimalne odległości projektowanej sieci/instalacji winny wynosić:

- 2,0 m od znaków geodezyjnych, słupów, drzew i studni zagrodowych.

- 3,0 m od niepodpiwniczonych budynków, lokalnych zbiorników ścieków jeżeli uzgodnienia z właścicielami i administratorami nie wnoszą innych warunków.

#### **UWAGA:**

Wszelkie prace budowlano- montażowe winny być wykonane z zachowaniem przepisów BHP. Poza ogólnymi warunkami BHP obowiązującymi przy robotach montażowych, transportowych, ziemnych i obsłudze sprzętu mechanicznego należy zapewnić warunki BHP zgodnie z Rozporządzeniem Ministra Infrastruktury z dn. 6 lutego 2003 r. w sprawie bezpieczeństwa pracy podczas wykonywania robót budowlanych (Dz.U. Nr 47/93).

Cała sieć wod.-kan. podlega geodezyjnej inwentaryzacji.

W oparciu o plan sytuacyjno - wysokościowy i profil podłużny ustalić lokalizację uzbrojenia podziemnego i wykonać ręcznie próbne przekopy w celu ich odsłonięcia.

Odkryte uzbrojenie podziemne należy podwiesić i zabezpieczyć przed uszkodzeniami mechanicznymi.

W przypadku natrafienia na niezinventaryzowane uzbrojenie terenu należy powiadomić użytkownika uzbrojenia i przy udziale nadzoru inwestorskiego ustalić dalszy tok postępowania robót.

#### **Uwagi dla Wykonawcy.**

- **Podczas robót ziemnych zabezpieczyć wykopy zgodnie z przepisami BHP. Wykopy o głębokości poniżej 1,0 m należy umocnić przez zastosowanie deskowania zgodnie z BN-83/8836-02 lub wykorzystać szalunki modułowe przesuwne.**
- **Zachować ostrożność w obrębie skrzyżowań i zbliżeń do istniejącego uzbrojenia.**
- **Wszelkie prace ziemne i nawierzchniowe nie mogą powodować zmniejszenia nośności podłoża.**
- **Teren prac przywrócić do stanu pierwotnego**
- **Na odcinkach skrzyżowań z istniejącym uzbrojeniem podziemnym oraz w miejscach zbliżeń, wykopy wykonywać ręcznie ze szczególną ostrożnością.**

Projektował:  
inż. Krzysztof Doroszkiewicz  
upr. w spec. instal. i sieci sanit.  
WAM/0116/POOS/08

Sprawdził:  
mgr inż. Krzysztof Horyd  
upr. w spec. instal. i sieci sanit.  
WAM/0113/PWOS/08

# Informacja dotycząca Planu Bezpieczeństwa i Ochrony Zdrowia

***Przedmiot opracowania:***

Sieć kanalizacji sanitarnej oraz sieć wodociągowa.

***Adres:***

dz. nr: 2, 1/5, 34 obr. 2 m. Bisztynek  
dz. nr: 52/2, 52/3, 54/4, 54/5, 55/1, 56 obr. 1 Bisztynek Kolonia  
dz. nr 337 obr. 1 m. Bisztynek

***Inwestor:***

Gmina Bisztynek  
ul. Kościuszki 2, 11-230 Bisztynek

***Opracował:***

inż. Krzysztof Doroszkiewicz  
upr. w spec. instalacji i sieci sanitarnych  
WAM/0116/POOS/08

## **1. ZAKRES ROBÓT DLA CAŁEGO ZAMIERZENIA BUDOWLANEGO ORAZ KOLEJNOŚĆ REALIZACJI POSZCZEGÓLNYCH OBIEKTÓW:**

Zakres prowadzonych prac obejmuje przebudowę sieci kanalizacji sanitarnej i wodociągowej.

W zakresie budowy sieci kanalizacji sanitarnej i wodociągowej wyszczególniono następujące etapy:

- geodezyjne wytyczenie trasy,
- wykonanie sieci kanalizacji sanitarnej i wodociągowej,
- próby ciśnieniowe,
- doprowadzenie terenu do stanu pierwotnego.

## **2. WYKAZ ISTNIEJĄCYCH OBIEKTÓW BUDOWLANYCH:**

W obrębie prowadzonej budowy znajdują się:

- drogi: powiatowa i krajowa
- sieć wodociągowa
- sieć kanalizacji sanitarnej
- sieć telekomunikacyjna
- sieć energetyczna

Nie wyklucza się istnienia w terenie urządzeń podziemnych nie naniesionych na mapach.

## **3. WSKAZANIA ELEMENTÓW ZAGOSPODAROWANIA DZIAŁKI LUB TERENU, KTÓRE MOGĄ STWARZAĆ ZAGROŻENIE BEZPIECZEŃSTWA I ZDROWIA LUDZI.**

Następujące elementy zagospodarowania mogą stwarzać zagrożenie bezpieczeństwa i zdrowia ludzi:

- drogi: powiatowa i krajowa
- wszystkie obiekty naziemne zlokalizowane w bezpośrednim sąsiedztwie wykonywanych robót.

## **4.WSKAZANIE DOTYCZĄCE PRZEWIDYWANYCH ZAGROŻEŃ WYSTĘPUJĄCYCH PODCZAS REALIZACJI ROBÓT BUDOWLANYCH, OKREŚLAJĄCE SKALĘ I RODZAJE ZAGROŻEŃ ORAZ MIEJSCE I CZAS ICH WYSTĄPIENIA.**

Zgodnie z wykazem zawartym w Rozporządzenie Ministra Infrastruktury z dnia 23 czerwca 2003 r. w sprawie informacji dotyczącej bezpieczeństwa i ochrony zdrowia oraz planu bezpieczeństwa i ochrony zdrowia, Dz.U. 2003 nr 120 poz. 1126 w trakcie realizacji przedmiotowej inwestycji prowadzone będą następujące rodzaje robót budowlanych, stwarzających zagrożenie bezpieczeństwa i zdrowia ludzi:

1. Roboty budowlane, których charakter, organizacja lub miejsce prowadzenia stwarza szczególnie wysokie ryzyko powstania zagrożenia bezpieczeństwa i zdrowia ludzi, a w szczególności przysypania ziemią lub upadku z wysokości:
  - wykonywanie wykopów o ścianach pionowych o głębokości większej niż 1,5m – wysokie niebezpieczeństwo przysypania ziemią w razie zaniechania lub wadliwego wykonania rozpór,
  - roboty wykonywane w drogach wewnętrznych.

## **5. WSKAZANIE SPOSOBU PROWADZENIA INSTRUKTAŻU PRACOWNIKÓW PRZED PRZYSTĄPIENIEM DO REALIZACJI ROBÓT SZCZEGÓLNIE NIEBEZPIECZNYCH.**

Instruktaż pracowników przeprowadzić należy na terenie budowy przed przystąpieniem do robót budowlanych. W ramach instruktażu ująć należy następujący zakres zagadnień:

- określenie wymaganego sposobu zabezpieczenia budowy, w tym miejsc wykonywania prac szczególnie niebezpiecznych,
- wskazanie obiektów i miejsc, w których prowadzenie robót jest szczególnie niebezpieczne wraz z charakterystyką rodzaju zagrożeń,
- określenie bezpiecznego sposobu prowadzenia robót z charakterystyką obowiązujących w tym zakresie przepisów BHP,
- wskazanie środków ochrony indywidualnej zabezpieczających przed skutkami zagrożeń, koniecznych do stosowania przez pracowników,
- określenie zasad postępowania w przypadku wystąpienia zagrożenia,

## **6. WSKAZANIE ŚRODKÓW TECHNICZNYCH I ORGANIZACYJNYCH, ZAPOBIEGAJĄCYCH NIEBEZPIECZEŃSTWOM WYNIKAJĄCYM Z WYKONYWANIA ROBÓT BUDOWLANYCH W STREFACH SZCZEGÓLNEGO ZAGROŻENIA ZDROWIA LUB W ICH SĄSIEDZTWIE, W TYM ZAPEWNIAJĄCYCH BEZPIECZNĄ I SPRAWNĄ KOMUNIKACJĘ, UMOZLIWIĄJĄCĄ SZYBKĄ EWAKUACJĘ NA WYPADEK POŻARU, AWARII I INNYCH ZAGROŻEŃ.**

W czasie prowadzenia robót budowlanych zapewnić właściwą organizację robót oraz wyposażenie w środki techniczne zapobiegające niebezpieczeństwom, w tym:

- wyznaczyć osoby do prowadzenia bezpośredniego nadzoru nad pracami szczególnie niebezpiecznymi,
- zapewnić organizację pracy i stanowisk pracy w sposób zabezpieczający pracowników przed zagrożeniami wypadkowymi oraz oddziaływaniem czynników szkodliwych i uciążliwych,
- zapewnić nadzór właścicieli uzbrojenia nad robotami budowlanymi prowadzonymi w pobliżu istniejącego uzbrojenia podziemnego i nadziemnego,
- zapewnić likwidację zagrożeń dla zdrowia i życia pracowników głównie przez stosowanie technologii, materiałów i substancji nie powodujących takich zagrożeń,
- wyposażyc pracowników w niezbędne środki ochrony indywidualnej
- teren budowy oznakować i zabezpieczyć przed dostępem osób postronnych



**GŁÓWNY INSPEKTOR  
NADZORU BUDOWLANEGO**

DOA/INN/600/275/09  
EKL

Warszawa, 2009-01-19

**DECYZJA**

Na podstawie art. 88 a ust. 1 pkt 3 lit. a ustawy z dnia 7 lipca 1994 r. Prawo budowlane (tekst jednolity Dz. U. z 2006 r. Nr 156, poz. 1118 z późn. zm.) oraz art. 104 § 1 i § 2 ustawy z dnia 14 czerwca 1960 r. Kodeks postępowania administracyjnego (tekst jednolity Dz. U. z 2000 r. Nr 98, poz. 1071 z późn. zm.),

**KRZYSZTOF HORYD**  
magister inżynier inżynierii środowiska

uprawniony na mocy decyzji  
Okręgowej Komisji Kwalifikacyjnej Warmińsko-Mazurskiej  
Okręgowej Izby Inżynierów Budownictwa  
z dnia 10.12.2008 r., znak WAM/OKK/U/118/08

uprawnienia budowlane numer ewidencyjny WAM/0113/PWOS/08  
do wykonywania samodzielnej funkcji technicznej w budownictwie

w specjalności instalacyjnej w zakresie sieci, instalacji i urządzeń cieplnych, wentylacyjnych,  
gazowych, wodociągowych i kanalizacyjnych  
obejmującej projektowanie i kierowanie robotami budowlanymi  
bez ograniczeń  
w zakresie określonym w powyższej decyzji

**DO CENTRALNEGO REJESTRU OSOB POSIADAJĄCYCH UPRAWNIENIA BUDOWLANE**  
pod pozycją 79/09/U/C

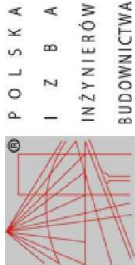
Decyzja niniejsza jako uwzględniająca w całości żądania strony, zgodnie z art. 107 § 4 Kpa nie wymaga uzasadnienia.  
Niniejsza decyzja jest ostateczna. W związku z powyższym, w oparciu o art. 12 ust. 7 ustawy Prawo budowlane stanowi podstawę do wykonywania samodzielnych funkcji technicznych w budownictwie.

Strona może w terminie 14 dni od daty doręczenia decyzji wystąpić, na podstawie art. 127 § 3 Kpa oraz stosownie do uchwały Naczelnego Sądu Administracyjnego z dnia 9.12.1996 r., sygn. akt OPS 4/96, z wnioskiem o ponowne rozpatrzenie sprawy.



- Orzecznicy:**
1. Pan Krzysztof Horyd  
ul. Bohaterów Westerplatte 11  
11-100 Lidzbark Warmiński  
Warmińsko-Mazurska Okręgowa  
Izba Inżynierów Budownictwa
  - 2.
  3. aa

z upoważnienia  
GŁÓWNEGO INSPEKTORA NADZORU BUDOWLANEGO  
Dyrektora Regionalnego Zarządu Administracji  
*Barbara Łaszińska*  
Barbara Łaszińska



**Zaswiadczenie**

o numerze weryfikacyjnym:

WAM-54A-UZV-B3U \*

Pan Krzysztof Horyd o numerze ewidencyjnym WAM/IS/0008/09  
adres zamieszkania ul. Boh. Westerplatte 11, 11-100 Lidzbark Warmiński  
jest członkiem Warmińsko-Mazurskiej Okręgowej Izby Inżynierów Budownictwa i posiada  
wymagane ubezpieczenie od odpowiedzialności cywilnej.  
Niniejsze zaświadczenie jest ważne do dnia 2021-01-31.

Zaswiadczenie zostało wygenerowane elektronicznie i opatrzone bezpiecznym podpisem elektronicznym weryfikowanym przy pomocy ważnego kwalifikowanego certyfikatu w dniu 2020-01-15 roku przez:

Mariusz Dobrzeński, Przewodniczący Rady Warmińsko-Mazurskiej Okręgowej Izby Inżynierów Budownictwa.

(Zgodnie art. 5 ust. 2 ustawy z dnia 18 września 2001 r. o podpisie elektronicznym (Dz. U. 2001 Nr 130 poz. 1450) dane w postaci elektronicznej opatrzone bezpiecznym podpisem elektronicznym weryfikowanym przy pomocy ważnego kwalifikowanego certyfikatu są równoważne pod względem skutków prawnych dokumentom opatrzonym podpisami własnoręcznymi.)

\* Weryfikację poprawności danych w niniejszym zaświadczeniu można sprawdzić za pomocą numeru weryfikacyjnego zaświadczenia na stronie Polskiej Izby Inżynierów Budownictwa [www.piib.org.pl](http://www.piib.org.pl) lub kontaktując się z Biurem właściwej Okręgowej Izby Inżynierów Budownictwa.





**GŁÓWNY INSPEKTOR  
NADZORU BUDOWLANEGO**

DOA/INN/600/278/09  
EKL

Warszawa, 2009-01-20

**DECYZJA**

Na podstawie art. 88 a ust. 1 pkt 3 lit. a ustawy z dnia 7 lipca 1994 r. Prawo budowlane (tekst jednolity Dz. U. z 2006 r. Nr. 156, poz. 1118 z późn. zm.) oraz art. 104 § 1 i § 2 ustawy z dnia 14 czerwca 1960 r. Kodeks postępowania administracyjnego (tekst jednolity Dz. U. z 2000 r. Nr. 98, poz. 1071 z późn. zm.),

**KRZYSZTOF DOROSZKIEWICZ**  
inżynier inżynierii środowiska

uprawniony na mocy decyzji

Okręgowej Komisji Kwalifikacyjnej Warmińsko-Mazurskiej

Okręgowej Izby Inżynierów Budownictwa

z dnia 10.12.2008 r., znak WAM/OKK/U/118/08

uprawnienia budowlane numer ewidencyjny WAM/0116/POOS/08

do wykonywania samodzielnej funkcji technicznej w budownictwie

w specjalności instalacyjnej w zakresie sieci, instalacji i urządzeń cieplnych, wentylacyjnych,

gazowych, wodociagowych i kanalizacyjnych

obejmującej projektowanie bez ograniczeń

w zakresie określonym w powyższej decyzji

**DO CENTRALNEGO REJESTRU OSÓB POSIADAJĄCYCH UPRAWNIENIA BUDOWLANE**  
został wpisany  
**pod pozycją 82/09/U/C**

Decyzja niniejsza jako uwzględniająca w całości żądania strony, zgodnie z art. 107 § 4 Kpa nie wymaga uzasadnienia.

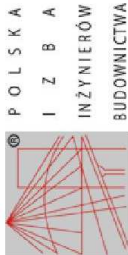
Niniejsza decyzja jest ostateczna. W związku z powyższym, w oparciu o art. 12 ust. 7 ustawy Prawo budowlane stanowi podstawę do wykonywania samodzielnych funkcji technicznych w budownictwie.

Strona może w terminie 14 dni od daty doręczenia decyzji wystąpić, na podstawie art. 127 § 3 Kpa oraz stosownie do uchwały Naczelnego Sądu Administracyjnego z dnia 9.12.1996 r., sygn. akt OPS 4/96, z wnioskiem o ponowne rozpatrzenie sprawy.

1. **Otrzymała:**  
Pan Krzysztof Doroszkiewicz  
ul. Wesoła 26/64  
11-400 Kętrzyn
2. Warmińsko-Mazurska Okręgowa Izba Inżynierów Budownictwa
3. **do**



Z upoważnienia  
GŁÓWNEGO INSPEKTORA NADZORU BUDOWLANEGO  
DIREKTORA REGIONALNEGO URZĘDU WYKONAWCZEGO ADMINISTRACJI  
KRZYSZTOF DOROSZKIEWICZ  
Barbara Łasinska



**Zaświadczenie**

o numerze weryfikacyjnym:  
WAM-B5X-BNQ-S81 \*

Pan Krzysztof Doroszkiewicz o numerze ewidencyjnym WAM/IS/0007/09 adres zamieszkania ul. Orłowicza 25 / 44, 10-684 Olsztyn jest członkiem Warmińsko-Mazurskiej Okręgowej Izby Inżynierów Budownictwa i posiada wymagane ubezpieczenie od odpowiedzialności cywilnej. Niniejsze zaświadczenie jest ważne do dnia 2021-01-31.

Zaświadczenie zostało wygenerowane elektronicznie i opatrzone bezpiecznym podpisem elektronicznym weryfikowanym przy pomocy ważnego kwalifikowanego certyfikatu w dniu 2020-01-15 roku przez:

Mariusz Dobrzeński, Przewodniczący Rady Warmińsko-Mazurskiej Okręgowej Izby Inżynierów Budownictwa.

(Zgodnie art. 5 ust 2 ustawy z dnia 18 września 2001 r. o podpisie elektronicznym (Dz. U. 2001 Nr. 130 poz. 1450) dane w postaci elektronicznej zostały bezpiecznym podpisem elektronicznym weryfikowanym przy pomocy ważnego kwalifikowanego certyfikatu są równoważne pod względem skutków prawnych dokumentom opatrzonym podpisami własnoręcznymi.)

\* Weryfikację poprawności danych w niniejszym zaświadczeniu można sprawdzić za pomocą numeru weryfikacyjnego zaświadczenia na stronie Polskiej Izby Inżynierów Budownictwa [www.pib.org.pl](http://www.pib.org.pl) lub kontaktując się z biurem właściwej Okręgowej Izby Inżynierów Budownictwa.



L.dz. 326/2020.....

Bisztynek, dnia 05.05.2020 r.

**Gmina Bisztynek**  
**ul. T. Kościuszki 2**  
**11-230 Bisztynek**

**Pełnomocnik:**  
**„HYDROSYSTEM” Krzysztof Horyd**  
**ul. Bartoszycka 18**  
**11-100 Lidzbark Warmiński**

W odpowiedzi na wniosek w sprawie wydania warunków technicznych Zakład Gospodarki Komunalnej i Mieszkaniowej Sp. z o.o. w Bisztynku ustala następujące warunki przyłączenia działek ewidencyjnych nr 333, 334, 335 i 336 obręb 1 Miasta Bisztynek do istniejących sieci:

1. Kanalizacja sanitarna:

- 1) Włączenia projektowanej sieci kanalizacji sanitarnej do istniejącej sieci należy dokonać na dz. nr 2 obr. 2 Miasta Bisztynek na rzędnych 133.22/131.10.
- 2) Rurociągi sieci grawitacyjnej należy wykonać z rur PCV SDR 34 SN8 o średnicy nominalnej DN200mm.
- 3) Należy wykonać studzienki inspekcyjne o śr. nominalnej DN 425mm
- 4) Należy wykonać studnie rewizyjne o śr. nominalnej DN 1200mm
- 5) W miejscu występowania ruchu kołowego włązy żeliwne studni należy wykonać z pierścieniem odciążającym typu T, w pasach zieleni z pierścieniem odciążającym typu N.

2. Sieć wodociągowa

- 1) Włączenia projektowanej sieci wodociągowej do sieci istniejącej należy dokonać na dz. nr 34 obr. 2 Miasta Bisztynek
- 2) Włączenia należy dokonać za pomocą trójnika 90/90 mm z zasuwą.
- 3) Rurociągi projektowanej sieci wykonać przewodem PE klasy 100 o średnicy 90 mm SDR17.
- 4) Na sieci wodociągowej należy zastosować hydranty zewnętrzne nadziemne o średnicy nominalnej DN 80.

3. Materiały użyte do wykonania projektowanej sieci muszą posiadać atesty i aprobaty techniczne do stosowania w budownictwie.

4. Roboty budowlane należy wykonać zgodnie z obowiązującymi przepisami, zasadami wiedzy technicznej i sztuką budowlaną.

5. Warunki tracą ważność po upływie trzech lat od daty wydania.

PREZES ZARZĄDU  
  
mgr Marlena Grabowska



DR.6741.4.2020

## DECYZJA

Na podstawie art. 40 ust. 1, 2 pkt. 2, ust. 3, 5, 8, 9, 13, 13a ustawy z dnia 21 marca 1985r. o drogach publicznych (tekst jednolity Dz. U. z 2020r., poz. 470 z późn.zm.), § 2 Rozporządzenia Rady Ministrów z dnia 1 czerwca 2004 r. w sprawie określenia warunków udzielenia zezwolenia na zajęcie pasa drogowego (t. j. Dz. U. z 2016r. poz. 1264) oraz art. 104 ustawy z dnia 14 czerwca 1960r. Kodeks postępowania administracyjnego (t. j. Dz. U. z 2020r. poz. 256 z późn. zm.), a także Porozumienia nr 2/2010 z dnia 4 stycznia 2010r. w sprawie powierzenia Gminie Bisztynek wykonywania niektórych funkcji zarządu drogami powiatowymi położonymi w granicach administracyjnych Miasta Bisztynek i upoważnienia do wydawania decyzji administracyjnych oraz załatwiania spraw w imieniu zarządu z zakresu realizacji zadań wynikających z ustawy o drogach publicznych po rozpatrzeniu wniosku z dnia 04.05.2020 r. złożonego przez Pana Krzysztofa Horyda, ul. Bartoszycka 18, 11-100 Lidzbark Warmiński działającego z pełnomocnictwa Gminy Bisztynek ws. zgody na lokalizację sieci wodociągowej PE dn 90 i sieci kanalizacji sanitarnej PCV dn 200 w pasie drogowym dróg gminnych publicznych

zezwalam

na lokalizację sieci wodociągowej PE dn 90 i sieci kanalizacji sanitarnej PCV dn 200 w pasie drogowym dróg gminnych publicznych nr G122520 N (dz. nr 34 obręb 2 miasta Bisztynek) oraz G 122526N (dz. Nr 52/2 i 54/4 obręb Bisztynek Kolonia) zgodnie z przedłożonym planem zagospodarowania terenu w skali 1:500 na niżej podanych warunkach:

1. Uzgadniam trasę sieci wodociągowej PE dn 90 i sieci kanalizacji sanitarnej PCV dn 200 w pasie drogowym dróg gminnych publicznych nr G122520 N (dz. nr 34 obręb 2 miasta Bisztynek) oraz G 122526N (dz. Nr 52/2 i 54/4 obręb Bisztynek Kolonia) zgodnie z dołączonym załącznikiem mapowym.
2. Sieć wodociągową i sanitarną zaprojektować zgodnie z wytycznymi zawartymi w Rozporządzeniu Ministra Transportu i Gospodarki Morskiej z dnia 2 marca 1999 roku ( Dz. U. z 2016r. poz. 124 ze zm.) i wykonać w taki sposób, by nie zmniejszać stateczności i nośności podłoża oraz nawierzchni drogi, nie naruszać urządzeń odwodniających i innych podziemnych urządzeń drogi, oraz nie ograniczać możliwości przebudowy albo remontu drogi, zastosować rurę ochronną na warunkach uzyskanych od gestora sieci - Gminy Bisztynek.
3. Po zakończonych pracach pas drogowy należy przywrócić do stanu pierwotnego.
4. Jeżeli prace związane z wykonaniem przedmiotowych urządzeń wpłyną na ruch drogowy lub ograniczą widoczność na drodze albo spowodują wprowadzenie zmian w istniejącej organizacji ruchu pojazdów lub pieszych, należy dołączyć zatwierdzony przez Starostę Bartoszyckiego projekt organizacji ruchu na czas wykonywanych robót w myśl §1 ust. 3, pkt. 2 i ust. 4 Rozporządzenia Rady Ministrów z dnia 1 czerwca 2004r. w sprawie określenia warunków udzielania zezwoleń na zajęcie pasa drogowego (Dz. U. z 2004r. Nr 140 poz. 1481).

### Uzasadnienie

Od uzasadnienia decyzji odstąpiono na podst. Art. 107 §4 ustawy z dnia 14 czerwca 1960r. Kodeks Postępowania Administracyjnego ( Dz. U. z 2020r., poz. 256)

### Pouczenie

1. Od niniejszej decyzji służy prawo wniesienia odwołania do Samorządowego Kolegium Odwoławczego w Olsztynie za moim pośrednictwem w terminie 14 dni od dnia jej doręczenia.
2. Zgodnie z art. 39 ust. 3a ustawy z dnia 21 marca 1985 r. o drogach publicznych (tj. Dz. U. z 2020r. poz.470 z późn. zm.) inwestor przed rozpoczęciem robót budowlanych zobowiązany jest do:
  - uzyskania w zależności od wymogów Ustawy z dnia 7 lipca 1994 r. Prawo budowlane (tj. Dz. U. z 2019r. poz. 1186 ze zm.) pozwolenia na budowę, zgłoszenia budowy albo zgłoszenia wykonania robót budowlanych,
  - uzgodnienia z zarządcą drogi przed uzyskaniem pozwolenia na budowę, projektu budowlanego obiektu lub urządzenia, o którym mowa w przedmiotowym wniosku,
  - uzyskania zezwolenia zarządcy drogi na zajęcie pasa drogowego, dotyczącego prowadzenia robót w pasie drogowym lub umieszczanie w nim obiektu lub urządzenia.
3. Niniejsza decyzja nie jest pozwoleniem na budowę w myśl art. 28 Ustawy z dnia 7 lipca 1994 r. Prawo budowlane (tj. Dz. U. z 2019r. poz. 1186 ze zm.).
4. Przystąpienie do robót bez wymaganego zezwolenia skutkuje nałożeniem ustawowych kar pieniężnych zgodnie z art. 40 ust. 12 ustawy z dnia 21.03.1985 r. o drogach publicznych (tj. Dz. U. z 2020r. poz. 470 z późn. zm.).

Zwolniono z opłaty skarbowej na podstawie części III ust. 44 kol 4 pkt. 9 załącznika do ustawy z dnia 16 listopada 2006 roku o opłacie skarbowej (t.j. Dz. U. z 2016 poz. 1827 z późn. zm.)



BURMISTRZ  
*Maryla Tomasiak*



## ZARZĄD DRÓG POWIATOWYCH W DĄBROWIE K/BARTOSZYC

11 – 200 Bartoszyce, Dąbrowa 56A

Tel/fax 089 764 20 02

<http://bipsbartoszyce.warmia.mazury.pl/>

[www.zdpdabrowa.pl](http://www.zdpdabrowa.pl)

e-mail: sekretariat@zdpdabrowa.pl

NIP 743-16-46-963 REGON 510750580

ZDP-DT.4023.14.2020

Dąbrowa, dnia 28.05.2020r.

### DECYZJA

Na podstawie art. 39 ust. 1 pkt. 1, ust. 1a i ust. 3 i 3a, art. 43 ustawy z dnia 21 marca 1985r. o drogach publicznych (t. j. Dz. U. z 2020 r. poz. 470 z późn. zm.), §140 Rozporządzenia Ministra Transportu i Gospodarki Morskiej z dnia 2 marca 1999r. w sprawie warunków technicznych, jakim powinny odpowiadać drogi publiczne i ich usytuowanie (t. j. Dz. U. z 2016r. poz. 124 z późn. zm.) a także Upoważnienia Nr OR 077-5/2011 Zarządu Powiatu Bartoszyckiego z dnia 1 kwietnia 2011r. dyrektora Zarządu Dróg Powiatowych w Dąbrowie k/Bartoszyce do podpisywania i wydawania decyzji oraz załatwiania spraw w imieniu zarządu z zakresu realizacji zadań wynikających z ustawy o drogach publicznych oraz art. 104 ustawy z dnia 14 czerwca 1960r. Kodeks postępowania administracyjnego (t. j. Dz. U. z 2020r. poz. 256 z późn. zm.), po rozpatrzeniu wniosku z dnia 04.05.2020 r. (wpływ do tut. Urzędu 06.05.2020.) złożonego przez Pana Krzysztofa Horyda HYDROSYSTEM Krzysztof Horyd, ul. Bartoszycka 18, 11-100 Lidzbark Warm. działającego w imieniu i na rzecz Gminy Bisztynek, ul. Kościuszki 2, 11-230 Bisztynek o wydanie zezwolenia na lokalizację w pasie drogowym drogi powiatowej nr 1422N Bisztynek - Frąknowo - Jeziorany (działka nr 52/3, obręb 1-Bisztynek Kolonia, gmina Bisztynek) sieci wodociągowej PE dn90 i sieci kanalizacji sanitarnej PCV dn200

### w y r a ż a m z g o d ę

dla Gminy Bisztynek na lokalizację urządzenia infrastruktury technicznej niezwiązanego z potrzebami zarządzania drogami lub potrzebami ruchu drogowego, tj. sieci wodociągowej PE dn90 i sieci kanalizacji sanitarnej PCV dn200 w pasie drogowym drogi powiatowej nr 1422N Bisztynek - Frąknowo - Jeziorany (działka nr 52/3, obręb 1-Bisztynek Kolonia, gmina Bisztynek) przy zachowaniu następujących warunków:

1. Sieć wodociągową PE dn90 i sieć kanalizacji sanitarnej PCV dn200 należy usytuować zgodnie z załączonym projektem stanowiącym integralną część niniejszej decyzji.
2. Ustala się następujące warunki umieszczenia urządzenia obcego tj. sieci wodociągowej PE dn90 i sieci kanalizacji sanitarnej PCV dn200 w pasie drogowym drogi powiatowej:
  - a) Sieć wodociągową PE dn90 i sieć kanalizacji sanitarnej PCV dn200 w granicy pasa drogowego należy ułożyć w rurze ochronnej na głębokości min. 1,5 m od niwelety jezdni,
  - b) zabrania się naruszania nawierzchni drogi,
  - c) zabrania się lokalizacji wszelkich urządzeń pomiarowych w granicy pasa drogowego drogi powiatowej,
  - d) po wykonaniu sieci wodociągowej PE dn90 i sieci kanalizacji sanitarnej PCV dn200 teren pasa drogowego należy przywrócić do poprzedniego stanu użyteczności stwierdzonego protokołem odbioru tego pasa,

- e) w przypadku kolizji w/w urządzenia liniowego z istniejącymi urządzeniami i obiektami infrastruktury technicznej, inwestor na swój koszt dokona przełożenia lub zabezpieczenia ww. urządzeń lub obiektów, inwestor ponosi koszty budowy lub przebudowy urządzeń, nawierzchni w pasie drogowym, związanych z likwidacją kolizji projektowanych urządzeń ze stanem istniejącym.
3. Lokalizacja sieci wodociągowej PE dn90 i sieci kanalizacji sanitarnej PCV dn200 nie może zmniejszać stateczności i nośności podłoża oraz nawierzchni drogi oraz naruszać istniejących urządzeń odwadniających drogę.
  4. Niniejsze zezwolenie nie jest pozwoleniem na budowę, ani nie stanowi zezwolenia na wejście z robotami na teren pasa drogowego.
  5. Utrzymanie sieci wodociągowej PE dn90 i sieci kanalizacji sanitarnej PCV dn200 i wszelkich urządzeń z nim związanych wbudowanych w pasie drogowym drogi powiatowej nr 1422N Bisztynek - Frąknowo - Jeziorany (działka nr 52/3, obręb 1-Bisztynek Kolonia, gmina Bisztynek) należy do jego właściciela, którym zgodnie ze złożonym wnioskiem jest Gmina Bisztynek, ul. Kościuszki 2, 11-230 Bisztynek.
  6. Budowa projektowanego urządzenia obcego niezwiązanego z funkcjonowaniem drogi nie może naruszać prawa własności stron trzecich, a za jego naruszenie odpowiada inwestor.
  7. **Do wniosku o zajęcie pasa drogowego należy dołączyć zatwierdzony projekt organizacji ruchu na czas ich trwania sporządzony na planie sytuacyjno – wysokościowym zgodnie z wymogami Rozporządzenia Ministra Infrastruktury z dnia 23 września 2003r. w sprawie szczegółowych warunków zarządzania ruchem na drogach oraz wykonywania nadzoru nad tym zarządzaniem (t. j. Dz. U. z 2017r. poz. 784) zaopiniowany przez Komendę Powiatową Policji w Bartoszycach.**
  8. Za umieszczenie urządzenia obcego niezwiązanego z funkcjonowaniem drogi inwestor obowiązany jest wносить opłaty raz do roku zgodnie z art. 40 ust. 5 ustawy z dnia 21 marca 1985r. o drogach publicznych (t. j. Dz. U. z 2020 r. poz. 470 z późn. zm.).
  9. Opłatę roczną za pierwszy rok umieszczenia urządzenia obcego wnosi się 14 dni od wydania decyzji, a za lata następne w terminie do dnia 15 stycznia każdego roku, z góry za dany rok.

## UZASADNIENIE

Zgodnie z art. 39 ust. 1 pkt 1 ustawy z dnia 21 marca 1985r. o drogach publicznych (t. j. Dz. U. z 2020 r. poz. 470 z późn. zm.) zabronione jest lokalizowanie obiektów budowlanych, umieszczanie urządzeń, przedmiotów i materiałów niezwiązanych z potrzebami zarządzania drogami lub potrzebami ruchu drogowego. Wyłączenie od tego zakazu stanowią urządzenia doprowadzające i odprowadzające płyny na mocy ust. 1a w/w artykułu.

Wyjątek stanowi zapis ust. 3 cytowanego artykułu zgodnie, z którym w szczególnie uzasadnionych przypadkach lokalizowanie w pasie drogowym obiektów budowlanych lub urządzeń niezwiązanych z potrzebami zarządzania drogami lub potrzebami ruchu drogowego może nastąpić wyłącznie za zezwoleniem właściwego zarządcy drogi, wydawanym w drodze decyzji administracyjnej. W odniesieniu do urządzeń odprowadzających lub doprowadzających płyny zarządca drogi może odmówić wydania zezwolenia na umieszczenie w pasie drogowym, wyłącznie, jeżeli ich umieszczenie spowodowałoby zagrożenie bezpieczeństwa ruchu drogowego, naruszenie wymagań wynikających z przepisów odrębnych lub miałyby doprowadzić do utraty uprawnień z tytułu gwarancji lub rękojmi w zakresie budowy, przebudowy lub remontu drogi.

Z przywołanych przepisów wynika jednoznacznie, iż ustawodawca w celu ochrony pasa drogowego przeznaczonego do prowadzenia ruchu pojazdów oraz ruchu pieszych, wprowadził zakaz umieszczania

w nim jakichkolwiek urządzeń niezwiązanych z gospodarką drogową, z którego wyłączył umieszczenie, konserwację, przebudowę i naprawy infrastruktury telekomunikacyjnej w rozumieniu ustawy z dnia 16 lipca 2004 r. - Prawo telekomunikacyjne (t. j. Dz. U. z 2019r poz. 2460 z późn. zm.) oraz urządzeń służących do doprowadzania lub odprowadzania płynów, pary, gazu, energii elektrycznej, w tym punktów ładowania stanowiących część infrastruktury ładowania drogowego transportu publicznego, oraz urządzeń związanych z ich eksploatacją, a także do innych czynności związanych z eksploatacją tej infrastruktury i tych urządzeń, jeżeli warunki techniczne i wymogi bezpieczeństwa na to pozwalają.

W uznaniu organu wydającego decyzję w niniejszej sprawie w dniu wydania przedmiotowej decyzji zgodnie z art. 39 ust.1a, brak jest przesłanek określonych w art. 39 ust. 3 ustawy o drogach publicznych uzasadniających niewyrażenie zgody na zlokalizowanie w pasie drogowym drogi powiatowej nr 1422N Bisztynek - Frąknowo - Jeziorany (działka nr 52/3, obręb 1-Bisztynek Kolonia, gmina Bisztynek).

Zgodnie z zapisami § 140 ust. 6 Rozporządzenia Ministra Transportu i Gospodarki Morskiej z dnia 2 marca 1999r. w sprawie warunków technicznych, jakim powinny odpowiadać drogi publiczne i ich usytuowanie (t. j. Dz. U. z 2016r. poz. 124 z późn. zm.) budowla liniowa przecinająca poprzecznie drogę lub usytuowana wzdłuż drogi, powinna być wykonana w taki sposób, aby nie ograniczała możliwości przebudowy albo remontu drogi, co pod warunkiem zachowania przez stronę w/w warunków umieszczenia urządzenia obcego w przedmiotowej sprawie nie powinno mieć miejsca.

Decyzja wydana jest zgodnie z wnioskiem strony.

Zgodnie z warunkami decyzji przed przystąpieniem do fizycznego umieszczenia urządzenia obcego nie związanego z funkcjonowaniem drogi niezbędne jest wystąpienie wnioskodawcy z wnioskiem o wydanie przez zarządcę drogi decyzji zezwalającej na prowadzenie robót i ustalającej za powyższe zajęcie stosownej opłaty oraz decyzji zezwalającej na umieszczenie w/w urządzenia w pasie drogowym i ustalającej za to opłaty.

## POUCZENIE

Zgodnie z art. 39 ust. 3a pkt. 1-3 ustawy z dnia 21marca 1985r. o drogach publicznych (t. j. Dz. U. z 2020r., poz. 470 z późn. zm.) strona przed rozpoczęciem prac budowlanych jest zobowiązana do:

1. uzyskania pozwolenia na budowę lub zgłoszenia budowy albo wykonywania robót budowlanych we właściwym urzędzie ds. budownictwa;
2. uzgodnienia z zarządcą drogi, przed uzyskaniem pozwolenia na budowę, projektu budowlanego;
3. uzyskania zezwolenia zarządcy drogi na prowadzenie robót w pasie drogowym na podstawie art. 40 ust 1 i ust. 2 pkt 1 ustawy z dnia 21 marca 1985r. o drogach publicznych;
4. zezwolenia zarządcy drogi na umieszczenie przedmiotowego urządzenia w pasie drogowym na podstawie art. 40 ust. 1 i ust. 2 pkt 2 w/w ustawy;

Prowadzenie robót bez uzyskania stosownego zezwolenia zarządcy drogi skutkowało będzie nałożeniem ustawowych kar pieniężnych zgodnie z art. 40 ust. 12 ustawy z dnia 21 marca 1985r. o drogach publicznych (t. j. Dz. U. z 2020 r. poz. 470 z późn. zm.).

Zgodnie z art. 41 §1 Kodeksu postępowania administracyjnego, pouczam, iż strony oraz ich przedstawiciele oraz pełnomocnicy mają obowiązek zawiadomić organ administracji publicznej o każdej zmianie adresu. W sytuacji zaniechania tego obowiązku, to w myśl przepisu art. 41 §2 Kodeksu postępowania administracyjnego doręczenie pisma pod dotychczasowym adresem ma skutek prawny, to jest doręczenie będzie uznane za dokonane.

Od niniejszej decyzji przysługuje stronie odwołanie do Samorządowego Kolegium Odwoławczego w Olsztynie, za pośrednictwem Zarządu Dróg Powiatowych w Dąbrowie k/Bartoszyc w terminie 14 dni od dnia otrzymania niniejszej decyzji.

W trakcie biegu terminu do wniesienia odwołania strona może zrzec się prawa do wniesienia odwołania wobec organu administracji publicznej, który wydał decyzję.. Z dniem doręczenia organowi administracji publicznej oświadczenia o zrzeczeniu się prawa do wniesienia odwołania przez ostatnią ze stron postępowania, decyzja staje się ostateczna i prawomocna co oznacza, iż decyzja podlega natychmiastowemu wykonaniu i brak jest możliwości zaskarżenia decyzji do Wojewódzkiego Sądu Administracyjnego . Nie jest możliwe skuteczne cofnięcie oświadczenia o zrzeczeniu się prawa do wniesienia odwołania.

*Decyzja zwolniona z opłaty skarbowej na podstawie art. 7 pkt 3 ustawy z dnia 16 listopada 2006 roku o opłacie skarbowej (t. j. Dz. U. z 2019r. poz. 1000 z późn. zm.).*

*Uiszczono opłatę skarbową za złożenie pełnomocnictwa w wysokości 17,00 zł w dniu 05.05.2020r. na konto Urzędu Gminy w Bartoszykach ul. Plac Zwycięstwa 2, 11 – 200 Bartoszyce nr rachunku 61 1160 2202 0000 0000 6190 9956.*

z upoważnienia Zarządu Powiatu  
**DYREKTOR**  
Zarządu Dróg Powiatowych

*mgr inż. Karol Łomecki*

.....  
(podpis osoby upoważnionej)

Otrzymują:

1. Krzysztof Horyd  
HYDROSYSTEM Krzysztof Horyd  
ul. Bartoszycka 18  
11-100 Lidzbark Warm.
2. a/a



## GENERALNY DYREKTOR DRÓG KRAJOWYCH I AUTOSTRAD

O.OL.Z-3.4341.145.2020.1.JS

Olsztyn, dnia 26 maja 2020r.

### Decyzja

Na podstawie art. 39 ust. 3 ustawy z dnia 21 marca 1985r. o drogach publicznych (tekst jednolity Dz. U. z 2020r. poz. 470) oraz art. 104 ustawy z dnia 14 czerwca 1960r. Kodeks postępowania administracyjnego (tekst jednolity Dz. U. z 2020r. poz. 256 ze zm.), po rozpatrzeniu wniosku Burmistrza Bisztyńka działającego przez pełnomocnika Pana Krzysztofa Horyd ustanowionego upoważnieniem z dnia 27 lutego 2020r., w sprawie wydania zgody na lokalizację sieci wodociągowej i sieci kanalizacji sanitarnej na działkach nr 55/2 i 54/2 obręb 1 Bisztynek Kolonia wraz z podaniem kilometraża występowania sieci na trasie drogi krajowej nr 57;

– **zezwalam na zlokalizowanie sieci wodociągowej i sieci kanalizacji sanitarnej w pasie drogowym drogi krajowej nr 57 (działki nr 54/2 i 55/2, km około 17+190) obręb 1 Bisztynek Kolonia, z zastrzeżeniem, że:**

1. Sieć wodociągową i kanalizacji sanitarnej wykonać należy w lokalizacji zgodnej z projektem zagospodarowania terenu, stanowiącym integralną część niniejszej decyzji.
2. Przejścia poprzeczne ww. sieci pod korpusem drogi krajowej wykonać należy metodą przewiertu sterowanego w rurach osłonowych, na głębokości zgodnej z profilem podłużnym stanowiącym integralną część niniejszej decyzji.
3. Rury osłonowe ułożyć należy na całej szerokości pasa drogowego drogi krajowej.
4. Komory przewiertów zlokalizować należy poza pasem drogowym drogi krajowej.
5. Pustą przestrzeń pierścieniową pomiędzy instalowaną rurą, a gruntem rodzimym należy wypełnić samoutwardzalnym spoiwem hydraulicznym przeznaczonym dla technologii przewiertów sterowanych.
6. Utylizacji płuczki wiertniczej i zwiercin powstałych w trakcie przewiertu dokonać należy zgodnie z obowiązującymi przepisami prawa.
7. Zabrania się składowania w pasie drogowym drogi krajowej materiałów i sprzętu w związku z prowadzonymi robotami.
8. W przypadku konieczności uzyskania przez inwestora pozwolenia na budowę przedmiotowej inwestycji, należy uzyskać od zarządcy drogi krajowej (Oddziału w Olsztynie), potwierdzenie zgodności projektu budowlanego (2 egz. pozostają a/a) z warunkami technicznymi podanymi w niniejszej decyzji. Do projektu załączyć należy przekroje poprzeczne oraz informacje wynikające z ust. 5 i 6 niniejszej decyzji.
9. Przy zabezpieczeniu robót prowadzonych w pasie drogowym drogi krajowej stosować należy warunki rozporządzenia Rady Ministrów z dnia 01 czerwca 2004r. w sprawie określenia warunków udzielania zezwoleń na zajęcie pasa drogowego (tekst jednolity Dz. U. z 2016r. poz. 1264) - § 1 ust. 3, ust. 4 i ust. 5 oraz rozporządzenia Ministra Infrastruktury z dnia 03 lipca 2003r. w sprawie szczegółowych warunków technicznych dla znaków i sygnałów drogowych oraz urządzeń bezpieczeństwa ruchu drogowego i warunków ich umieszczania na drogach (Dz. U. z 2003r. nr 220, poz. 2181 ze zm.).
10. Przed rozpoczęciem prac związanych z budową sieci wodociągowej i sieci kanalizacji sanitarnej w pasie drogowym drogi krajowej, wystąpić należy do GDDKiA Oddziału w Olsztynie Rejonu w Lidzbarku Warmińskim z siedzibą przy ul. Olsztyńskiej 12, z wnioskiem o udzielenie zezwolenia na zajęcie pasa drogowego związane z prowadzeniem robót oraz umieszczeniem ww. sieci, które zostanie wydane w drodze decyzji administracyjnych, zgodnie z art. 40 ustawy z dnia 21 marca 1985r. o drogach publicznych.

11. Za zajęcie pasa drogowego drogi krajowej związane z prowadzeniem robót oraz umieszczeniem ww. sieci naliczone zostaną opłaty zgodnie z rozporządzeniem Ministra Infrastruktury z dnia 18 lipca 2011r. w sprawie wysokości stawek opłat za zajęcie pasa drogowego dróg, których zarządcą jest Generalny Dyrektor Dróg Krajowych i Autostrad (tekst jednolity Dz. U. z 2014r. poz. 1608).
  12. W przypadku kolizji ww. sieci z istniejącymi urządzeniami i obiektami infrastruktury technicznej, inwestor na swój koszt dokona przełożenia lub zabezpieczenia ww. urządzeń lub obiektów.
  13. Przed rozpoczęciem robót inwestor ma obowiązek dokonania czynności wymaganych przepisami ustawy z dnia 07 lipca 1994r. – Prawo budowlane (tekst jednolity Dz. U. z 2019r. poz. 1186 ze zm.).
  14. Niniejsza decyzja administracyjna jest prerogatywą, która odpowiada oświadczeniu o prawie do dysponowania nieruchomością, celem przeprowadzenia postępowania przed organami budowlanymi.
- Stosownie do art. 107 § 4 k.p.a. odstąpiono od uzasadnienia decyzji, gdyż uwzględniono w całości żądanie strony.

#### Pouczenie

Od niniejszej decyzji nie służy odwołanie, jednakże strona postępowania niezadowolona z decyzji może, na podstawie art. 127 § 3 ustawy z dnia 14 czerwca 1960r. Kodeks postępowania administracyjnego, zwrócić się do Generalnego Dyrektora Dróg Krajowych i Autostrad z wnioskiem o ponowne rozpatrzenie sprawy, w terminie 14 dni od dnia doręczenia niniejszej decyzji.

Jeżeli strona postępowania nie chce skorzystać z prawa do zwrócenia się z wnioskiem o ponowne rozpatrzenie sprawy, może wnieść na podstawie art. 52 § 3 ustawy z dnia 30 sierpnia 2002r. – Prawo o postępowaniu przed sądami administracyjnymi (tekst jednolity Dz. U. z 2019r. poz. 2325 z późn. zm.) do Wojewódzkiego Sądu Administracyjnego w Warszawie skargę na niniejszą decyzję, w terminie 30 dni od dnia jej doręczenia.

Wniosek o ponowne rozpatrzenie sprawy lub skargę na decyzję należy wnieść za pośrednictwem Oddziału w Olsztynie Generalnej Dyrekcji Dróg Krajowych i Autostrad (Al. Warszawska 89, 10-083 Olsztyn).

Zgodnie z rozporządzeniem Rady Ministrów z dnia 16 grudnia 2003r. w sprawie wysokości oraz szczegółowych zasad pobierania wpisu w postępowaniu przed sądami administracyjnymi (Dz. U. z 2003r. Nr 221, poz. 2193 z późn. zm.) wpis od skargi na niniejszą decyzję do WSA w Warszawie wynosi 200,00 zł. Jednocześnie organ informuje, że strona postępowania ma możliwość ubiegania się o zwolnienie od kosztów w/w wpisu albo przyznanie prawa pomocy.

Dodatkowo, zgodnie z art. 127a k.p.a., w trakcie biegu terminu do złożenia wniosku o ponowne rozpatrzenie sprawy strona postępowania może, w formie oświadczenia przesłanego do GDDKiA Oddział w Olsztynie, zrzec się prawa do złożenia wniosku o ponowne rozpatrzenie sprawy od wydanej decyzji. Z dniem doręczenia organowi administracji publicznej oświadczenia o zrzeczeniu się prawa do wniesienia wniosku o ponowne rozpatrzenie sprawy przez ostatnią ze stron postępowania, decyzja staje się prawomocna.

Ponadto, zgodnie z art. 54a ustawy z dnia 30 sierpnia 2002r. Prawo o postępowaniu przed sądami administracyjnymi, jeżeli przed przekazaniem sądowi skargi jednej ze stron postępowania administracyjnego, inna strona tego postępowania zwróciła się do organu z wnioskiem o ponowne rozpatrzenie sprawy, w takiej sytuacji organ rozpoznaje tę skargę jak wniosek o ponowne rozpatrzenie sprawy, o czym niezwłocznie zawiadamia stronę wnoszącą skargę. Jeżeli po przekazaniu sądowi skargi jednej ze stron postępowania administracyjnego, inna strona tego postępowania zwróciła się do organu z wnioskiem o ponowne rozpatrzenie sprawy, organ niezwłocznie zawiadamia o tym sąd, a sąd niezwłocznie przekazuje skargę wraz z aktami temu organowi.

#### ZWOLNIONY Z OPŁATY SKARBOWEJ

na podstawie art. 7 pkt 3 ustawy z dnia 16.11.2006r. o opłacie skarbowej (tekst jednolity Dz. U. z 2019r. poz. 1000 ze zm.)

GENERALNY DYREKTOR  
DRÓG KRAJOWYCH I AUTOSTRAD  
z up. mgr inż. Jarosław Bera  
2-CA DYREKTORA ODDZIAŁU

#### Otrzymuje:

1. Burmistrz Bisztyńska  
Na adres pełnomocnika:  
Krzysztof Horyd  
HYDROSYSTEM Krzysztof Horyd  
Ul. Bartoszycka 18  
11-100 Lidzbark Warmiński

#### Do wiadomości:

1. GDDKiA Oddział w Olsztynie  
Rejon w Lidzbarku Warmińskim  
Ul. Olsztyńska 12  
11-100 Lidzbark Warmiński
2. aa

Sprawę prowadzi: Jadwiga Sadzewicz, tel.: (89) 521-28-67  
[jsadzewicz@gddkia.gov.pl](mailto:jsadzewicz@gddkia.gov.pl)

Generalna Dyrekcja  
Dróg Krajowych i Autostrad  
Oddział w Olsztynie

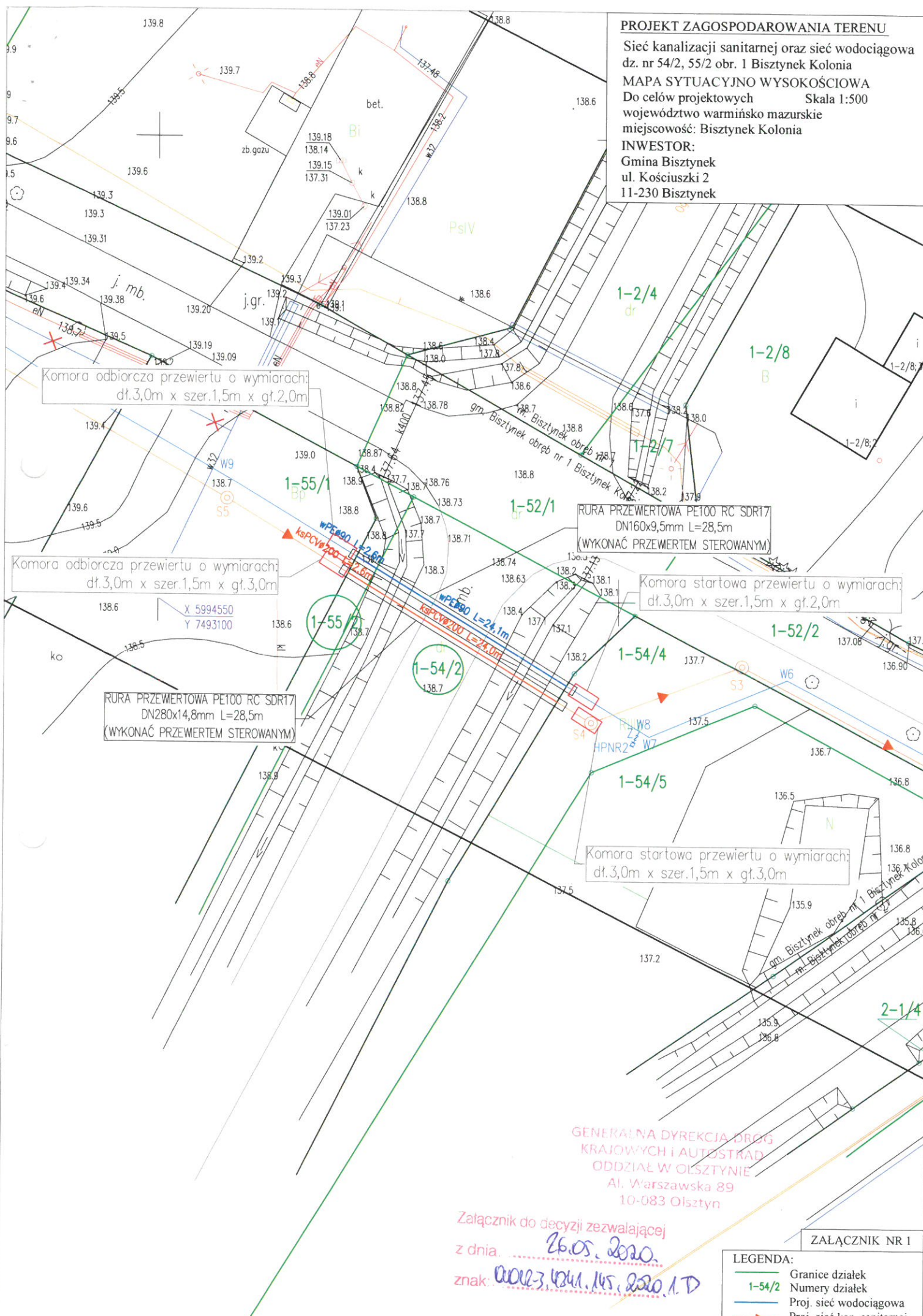
Al. Warszawska 89  
10-083 Olsztyn  
tel.: (89) 521 28 00  
fax: (89) 527 23 07

e-mail: sekretariat\_olsztyn@gddkia.gov.pl  
[www.gddkia.gov.pl](http://www.gddkia.gov.pl)



**PROJEKT ZAGOSPODAROWANIA TERENU**

Sieć kanalizacji sanitarnej oraz sieć wodociągowa  
dz. nr 54/2, 55/2 obr. 1 Bisztynek Kolonia  
MAPA SYTUACYJNO WYSOKOŚCIOWA  
Do celów projektowych Skala 1:500  
województwo warmińsko mazurskie  
miejscowość: Bisztynek Kolonia  
INWESTOR:  
Gmina Bisztynek  
ul. Kościuszki 2  
11-230 Bisztynek



Komora odbiorcza przewiertu o wymiarach:  
dł.3,0m x szer.1,5m x gł.2,0m

Komora odbiorcza przewiertu o wymiarach:  
dł.3,0m x szer.1,5m x gł.3,0m

RURA PRZEWIERTOWA PE100 RC SDR17  
DN280x14,8mm L=28,5m  
(WYKONAĆ PRZEWIERTEM STEROWANYM)

RURA PRZEWIERTOWA PE100 RC SDR17  
DN160x9,5mm L=28,5m  
(WYKONAĆ PRZEWIERTEM STEROWANYM)

Komora startowa przewiertu o wymiarach:  
dł.3,0m x szer.1,5m x gł.2,0m

Komora startowa przewiertu o wymiarach:  
dł.3,0m x szer.1,5m x gł.3,0m

GENERALNA DYREKCJA DRÓG  
KRAJOWYCH I AUTOSTRAD  
ODDZIAŁ W OLSZTYNIE  
Al. Warszawska 89  
10-083 Olsztyn

Załącznik do decyzji zezwalającej  
z dnia 26.05.2020.  
znak: 00023.1041.145.2020.1.D

ZALĄCZNIK NR 1

LEGENDA:

	Granice działek
	1-54/2 Numery działek
	Proj. sieć wodociągowa
	Proj. sieć kan. sanitarnej



Profil  
Skala

Pas drogi krajowej nr 57

DZ NR 54/2

DZ NR 55/2

Komora startowa

Komora odbiorcza

min. 1,7

min. 1,7

PRZEWIERT STEROWANY

rura przewiertowa  
Ø160, L=28.5m

GRANICA DZIAŁKI

GRANICA DZIAŁKI

GRANICA DZIAŁKI



NAWCZY

RENUI ISTN.

RUROCIĄGU

MATERIAŁ

137.90  
136.16  
1.70  
0.0  
W8

11.1

2.6

1.1

2.3

135.63

22.9

11.8

PE100 SDR17 dn90

1.6

0.9

1.9

Pas drogi krajowej nr 57

Profil podłużny odcinka sieci wodociągowej  
Skala 1:100/100

DZ NR 54/2

DZ NR 55/2

PRZEWIERT STEROWANY

rura przewiertowa  
ø160, L=28.5m

min. 1,7

Komora odbiorcza

GRANICA DZIAŁKI

GRANICA DZIAŁKI

PE100 SDR17 dn90

1.1

2.3

22.9

11.8

1.6

0.9

1.9

20.8

54.1

1.71 1.56.94 1.38.70

GENERALNA DYREKCJA DRÓG  
KRAJOWYCH I AUTOSTRAD  
ODDZIAŁ W OLSZTYNIE  
Al. Warszawska 89  
10-083 Olsztyn

Załącznik do decyzji zezwalającej

z dnia: 26.05.2020.

znak: 00023.6344.145.0020.1.1p

W9

Załącznik NR 2



## PROTOKÓŁ Z NARADY KOORDYNACYJNEJ NR GGN.6630.43.2020

w sprawie sytuowania projektowanych sieci uzbrojenia terenu przeprowadzonej  
za pomocą środków komunikacji elektronicznej w Starostwie Powiatowym w Bartoszycach

Przedmiot narady koordynacyjnej

sieci uzbrojenia terenu, niebędące przyłączami **wodociągowa  
kanalizacyjna**

Lokalizacja obiektu **dz. nr: 2, 1/5, 34 obr. 2 m. Bisztynek  
dz. nr: 52/2, 52/3, 54/4, 54/5, 55/1, 56 obr. 1 Bisztynek Kolonia  
oraz dz. nr 337 obr. 1 m. Bisztynek**

Wnioskodawca **Mariusz Horyd** reprezentujący(a) podmiot  
**HYDROSYSTEM Krzysztof Horyd, NIP: 7431749404**  
ul. Bartoszycka 18, 11-100 Lidzbark Warmiński

Inwestor **Gmina Bisztynek  
ul. Kościuszki 2  
11-230 Bisztynek**

Projektant **inż.Krzysztof Doroszkiewicz**  
numer uprawnień: **WAM/0116/POOS/08**

Członkowie zespołu projektowego **mgr inż.Krzysztof Horyd  
upr. w spec. instalacje i sieci sanit.  
WAM/0113/PWOS/08**

Data wpływu wniosku **5 maja 2020 r.**

Data ostatniej zmiany projektu **27 maja 2020 r.**

Data zakończenia narady **8 czerwca 2020 r.**

Przewodniczący  
narady koordynacyjnej **Robert Kazio**

### Lista uczestników narady koordynacyjnej

1	<i>Oznaczenie podmiotu:</i> <b>Orange Polska</b> <i>Stanowisko/uwagi:</i> <b>Nie wyrażono stanowiska</b>	<i>Podmiot powiadomiony o naradzie drogą elektroniczną</i>
2	<i>Oznaczenie podmiotu:</i> <b>Zakład Gospodarki Komunalnej i Mieszkaniowej Sp. z o.o. w Bisztyнку</b> <i>Stanowisko/uwagi:</i> <b>Nie wyrażono stanowiska</b>	<i>Podmiot powiadomiony o naradzie drogą elektroniczną</i>
3	<i>Oznaczenie podmiotu:</i> <b>ENERGA-OPERATOR SA - rejon Kętrzyn</b> <i>Stanowisko/uwagi:</i> <b>Projekt zaakceptowany z uwagami do realizacji:</b> Miejscowość znajduje się na terenie działania Rejonu Dystrybucji Kętrzyn Uzgodnienie 128/2020 uwagi wg załączonego pisma oraz rysunku wysłanego pocztą elektroniczną (nie można załączyć więcej niż jeden plik) na adres projekty@horyd.pl i ZUDP Bartoszyce  Do uwagi dodany został załącznik	<i>Imię i nazwisko przedstawiciela</i> <b>Jerzy Kuca</b>  <i>Udział w naradzie z wykorzystaniem środków komunikacji elektronicznej</i>
4	<i>Oznaczenie podmiotu:</i> <b>Polska Spółka Gazownictwa sp. z o.o.</b> <i>Stanowisko/uwagi:</i> <b>Projekt zaakceptowany</b>	<i>Imię i nazwisko przedstawiciela</i> <b>Tadeusz Mićko</b>  <i>Udział w naradzie z wykorzystaniem środków komunikacji elektronicznej</i>
5	<i>Oznaczenie podmiotu:</i> <b>Urząd Miejski</b>	<i>Imię i nazwisko przedstawiciela</i> <b>Łukasz Hołowieszko</b>

W naradzie uczestniczył(a) z wykorzystaniem środków komunikacji elektronicznej przedstawiciel(ka) wnioskodawcy **Mariusz Horyd**.

**Uwagi Przewodniczącego narady koordynacyjnej:**

W niedalekiej odległości od projektowanej trasy sieci kanalizacyjnej znajdują się punkty szczegółowej osnowy geodezyjnej, które podlegają ochronie zgodnie z art. 15 ust. 3 z dnia 17 maja 1989 r. Prawo geodezyjne i kartograficzne (Dz.U.2020.276 t.j.). Prace należy przeprowadzić w taki sposób aby punkty osnowy nie uległy uszkodzeniu bądź zniszczeniu.

Wykaz punktów osnowy:

721420-10060



Zeskanuj kod QR,  
aby zlokalizować  
wniosek na mapie

**Z up. Starosty  
Robert Kazio**

Dokument elektroniczny wygenerowany automatycznie dnia 8 czerwca 2020 roku z systemu informatycznego iGeoMap/ePODGiK, nie wymaga podpisu organu lub upoważnionego pracownika ani pieczętki urzędowej.

Weryfikacji dokumentu można dokonać na stronie <https://weryfikacjaprotokoluzud.epodgik.pl>.

**UZGODNIENIE BRANŻOWE**ENERGA – OPERATOR SA  
Oddział w Olsztynie REJON DYSTRYBUCJI KĘTRZYN  
ul. Ogrodowa 17, 11-400 Kętrzyn.Dokumentacja: **Projekt zagospodarowania terenu – projekt sieci wodociągowej i kanalizacji sanitarnej do działki 1-337 przy ulicy Ogrodowej w Bisztyнку.**

Uzgodniono w zakresie kolizji z urządzeniami elektroenergetycznymi z zastrzeżeniami podanymi niżej.

**Kętrzyn, dn. 2020-05-27****Nr uzgodnienia 128/2020**~~Projekty branży elektrycznej po opracowaniu przedłożyć do sprawdzenia w RD Kętrzyn~~

ENERGA-OPERATOR SA Oddział w Olsztynie Rejon Dystrybucji w Kętrzynie potwierdza występowanie linii elektroenergetycznych 0,4 kV lub 15 kV na mapie i uzgadnia w/w projekt z następującymi uwagami:

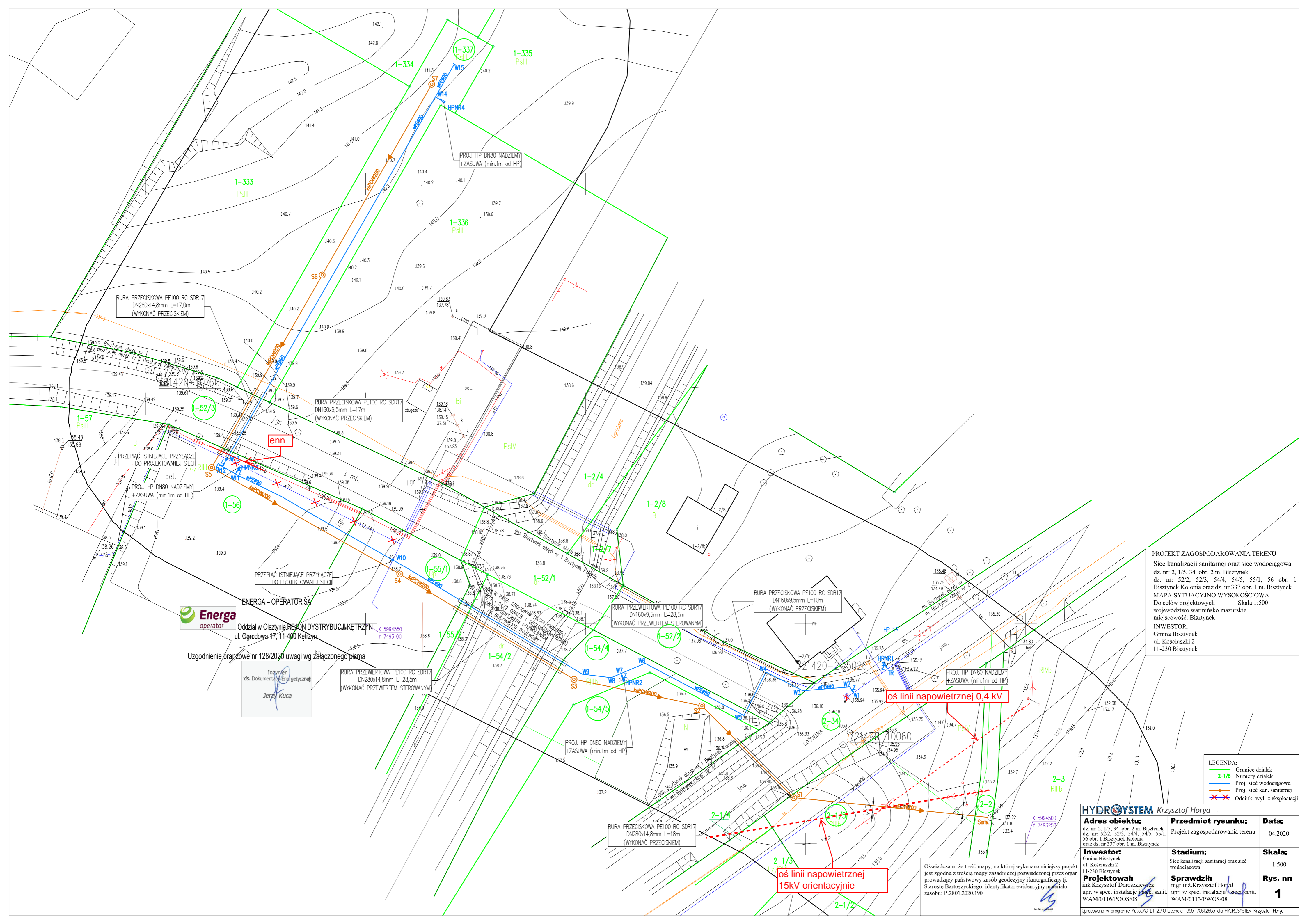
1. Termin rozpoczęcia robót zgłosić z 7-dniowym wyprzedzeniem do Energa-Operator S.A. Rejon Dystrybucji w Kętrzynie Dział Eksploatacji. Do zawiadomienia dołączyć mapę z projektu realizowanego zadania oraz określić: termin wykonania prac, nazwę firmy prowadzącej prace, osoby odpowiedzialne za prowadzenie robót z podaniem nr telefonów.
2. Prace ziemne przy skrzyżowaniach i zbliżeniach z kablami prowadzić ręcznie. Szczegółowe przebiegi tras urządzeń elektroenergetycznych należy ustalić na podstawie przekopów kontrolnych. Miejsca skrzyżowań i zbliżeń do istniejącego kabla zabezpieczyć zgodnie z normami PN 76/E 05125, N SEP-E-004. W przypadku zmian rzędnych wysokościowych terenu objętego uzgadnianym planem zagospodarowania, krzyżujące linie kablowe należy doprowadzić do ułożenia na głębokości zgodnej z normami PN 76/E 05125, N SEP-E-004. Miejsca skrzyżowań zgłosić przed zasypaniem do RD w Kętrzynie ul. Ogrodowa 17 Dział Eksploatacji telefony (89)6121243, (89)6121246. Przebudowę wykonać kosztem i staraniem inwestora.
3. Prace w pobliżu czynnych napowietrznych urządzeń elektroenergetycznych wykonywać:
  - zgodnie z treścią Rozporządzenia Ministra Infrastruktury z dnia 23 czerwca 2003 r. w sprawie informacji dotyczącej bezpieczeństwa i ochrony zdrowia oraz planu bezpieczeństwa i ochrony zdrowia (Dz.U. 2003 nr 120 poz. 1126),
  - zgodnie z treścią Rozporządzenia Ministra Infrastruktury z dnia 6 lutego 2003 r. w sprawie bezpieczeństwa i higieny pracy podczas wykonywania robót budowlanych (Dz.U. 2003 nr 47 poz. 401),
  - Skrzyżowanie i zbliżenie projektowanego obiektu z liniami napowietrznymi rozwiązać zgodnie z PN-E-05100-1, 1998r. i N SEP-E-003.
4. Przy wykonywaniu robót napotkane urządzenia elektroenergetyczne traktować jako czynne (pod napięciem - mogące grozić porażeniem) i zachować warunki bezpieczeństwa.
5. Koszty naprawy i poniesione straty, jak również utracone korzyści przez Rejon Dystrybucji w Kętrzynie, w efekcie uszkodzeń urządzeń elektroenergetycznych podczas wykonawstwa robót pokrywa wykonawca.
6. Inne ustalenia :
  - Prace w pobliżu podziemnych urządzeń elektroenergetycznych poprzedzić przekopami próbnymi celem ustalenia rzeczywistych tras.
  - Skrzyżowania z kablami elektroenergetycznymi wykonywać pod kątami z przedziału 90-60° na prostych odcinkach w miejscach istniejących rur osłonowych, możliwie w miejscach istniejących rur osłonowych.
  - W miejscach skrzyżowań i zbliżeń projektowanych urządzeń z istniejącym kablem niskiego napięcia enn; zaprojektować i zamontować na kablu niebieskie rury osłonowe dzielone o średnicy 110 mm (na kablach o przekroju do 4x120 mm<sup>2</sup>) lub 160 mm (na kablach o przekroju powyżej 4x120 mm<sup>2</sup>).
  - W obszarze objętym projektem znajdują się nieczynne kable elektroenergetyczne. Zachować ostrożność, kabli nie przecinać.
  - W obszarze objętym projektem znajdują się obce kable elektroenergetyczne. Zachować ostrożność.

- Nie wyklucza się istnienia kabli elektroenergetycznych w innych miejscach niż oznaczono.
- Zakres prac dostosować do możliwości wyłączeń istniejących urządzeń elektroenergetycznych spod napięcia.
- Na czas prowadzenia prac zapewnić dostęp do istniejących urządzeń elektroenergetycznych,
- Wykopy w pobliżu słupów zabezpieczyć.
- Prace prowadzone pod, nad lub w pobliżu elektroenergetycznej linii kablowych w odległości mniejszej niż odległość dopuszczalna tj. 50 cm, należy traktować, jako zagrażające bezpieczeństwu i zdrowiu ludzi.
- Prace prowadzone pod lub w pobliżu elektroenergetycznych linii napowietrznych w odległości liczonej poziomo od skrajnych przewodów mniejszej niż:
  - 3 m dla linii niskiego napięcia do 1 kV,
  - 5 m dla linii średniego napięcia 15 kV,
  - 15 m dla linii o napięciu powyżej 30 kV, lecz nieprzekraczającej 110 kV należy traktować, jako zagrażające bezpieczeństwu i zdrowiu ludzi.
- Nie składować żadnych materiałów pod liniami elektroenergetycznymi i w odległości liniowej liczonej w poziomie od skrajnych przewodów mniejszej niż
  - 2 m od linii niskiego napięcia 0,4 kV,
  - 5 m od linii średniego napięcia 15 kV,
  - 10 m od linii wysokiego napięcia powyżej 15 kV
- Rury ochronne dzielone w miejscach skrzyżowań i zbliżeń z urządzeniami elektroenergetycznymi należy bezwzględnie namierzyć i zinwentaryzować geodezyjnie powykonawczo.

Uzgodnienie ważne jest 3 lata , integralną częścią uzgodnienia jest załącznik graficzny.

Inżynier  
ds. Dokumentacji Energetycznej  
  
Jerzy Kuca





**PROJEKT ZAGOSPODAROWANIA TERENU**  
 Sieć kanalizacji sanitarnej oraz sieć wodociągowa  
 dz. nr: 2, 1/5, 34 obr. 2 m. Bisztynek  
 dz. nr: 52/2, 52/3, 54/4, 54/5, 55/1, 56 obr. 1  
 Bisztynek Kolonia oraz dz. nr 337 obr. 1 m. Bisztynek  
 MAPA SYTUACYJNO WYSOKOŚCIOWA  
 Do celów projektowych Skala 1:500  
 województwo warmińsko mazurskie  
 miejscowość: Bisztynek  
 INWESTOR:  
 Gmina Bisztynek  
 ul. Kościuszki 2  
 11-230 Bisztynek

**Energa operator**  
 Oddział w Olsztynie REGION DYSTRYBUCJA KĘTRZYN  
 ul. Ogrodowa 17, 11-400 Kętrzyn  
 x 5994550  
 y 7493100  
 Uzgodnienie branżowe nr 128/2020 uwagi wg załączonego pisma  
 Inżynier ds. Dokumentacji Energetycznej  
 Jerzy Kuca

**LEGENDA:**  
 - - - - - Granice działek  
 2-1/5 Numery działek  
 - - - - - Proj. sieć wodociągowa  
 - - - - - Proj. sieć kan. sanitarnej  
 - - - - - Odcinki wyl. z eksploatacji

<b>HYDROSYSTEM</b> Krzysztof Horyd		
<b>Adres obiektu:</b> dz. nr: 2, 1/5, 34 obr. 2 m. Bisztynek dz. nr: 52/2, 52/3, 54/4, 54/5, 55/1, 56 obr. 1 Bisztynek Kolonia oraz dz. nr 337 obr. 1 m. Bisztynek	<b>Przedmiot rysunku:</b> Projekt zagospodarowania terenu	<b>Data:</b> 04.2020
<b>Inwestor:</b> Gmina Bisztynek ul. Kościuszki 2 11-230 Bisztynek	<b>Stadium:</b> Sieć kanalizacji sanitarnej oraz sieć wodociągowa	<b>Skala:</b> 1:500
<b>Projektował:</b> inż. Krzysztof Doroski upr. w spec. instalacje i sieci sanit. W.A.M.0116/POOS/08	<b>Sprawił:</b> mgr inż. Krzysztof Horyd upr. w spec. instalacje i sieci sanit. W.A.M.0113/PWOS/08	<b>Rys. nr:</b> <b>1</b>

Oświadczam, że treść mapy, na której wykonano niniejszy projekt jest zgodna z treścią mapy zasadniczej poświadczanej przez organ prowadzący państwowy zasób geodezyjny i kartograficzny tj. Starostę Bartoszycki: identyfikator ewidencyjny materiału zasobu: P.2801.2020.190

oś linii napowietrznej 15kV orientacyjnie

oś linii napowietrznej 0,4 kV

Poświadcza się, że niniejszy dokument został opracowany w wyniku prac geodezyjnych i kartograficznych, których rezultaty zawiera operat techniczny wpisany do ewidencji materiałów państwowego zasobu geodezyjnego i kartograficznego	
<b>STAROSTA BARTOSZYŃSKI</b>	
Identyfikator ewidencyjny materiału zasobu - operatu technicznego	P.2801.2020.190
Data wpisania operatu technicznego do ewidencji materiałów zasobu	2020-03-13
Imię, nazwisko i podpis osoby reprezentującej organ	Zup. STAROSTY <i>[Podpis]</i> mgr inż. Rafał Czebatul

## Mapa sytuacyjno-wysokościowa do celów projektowych skala 1 : 500

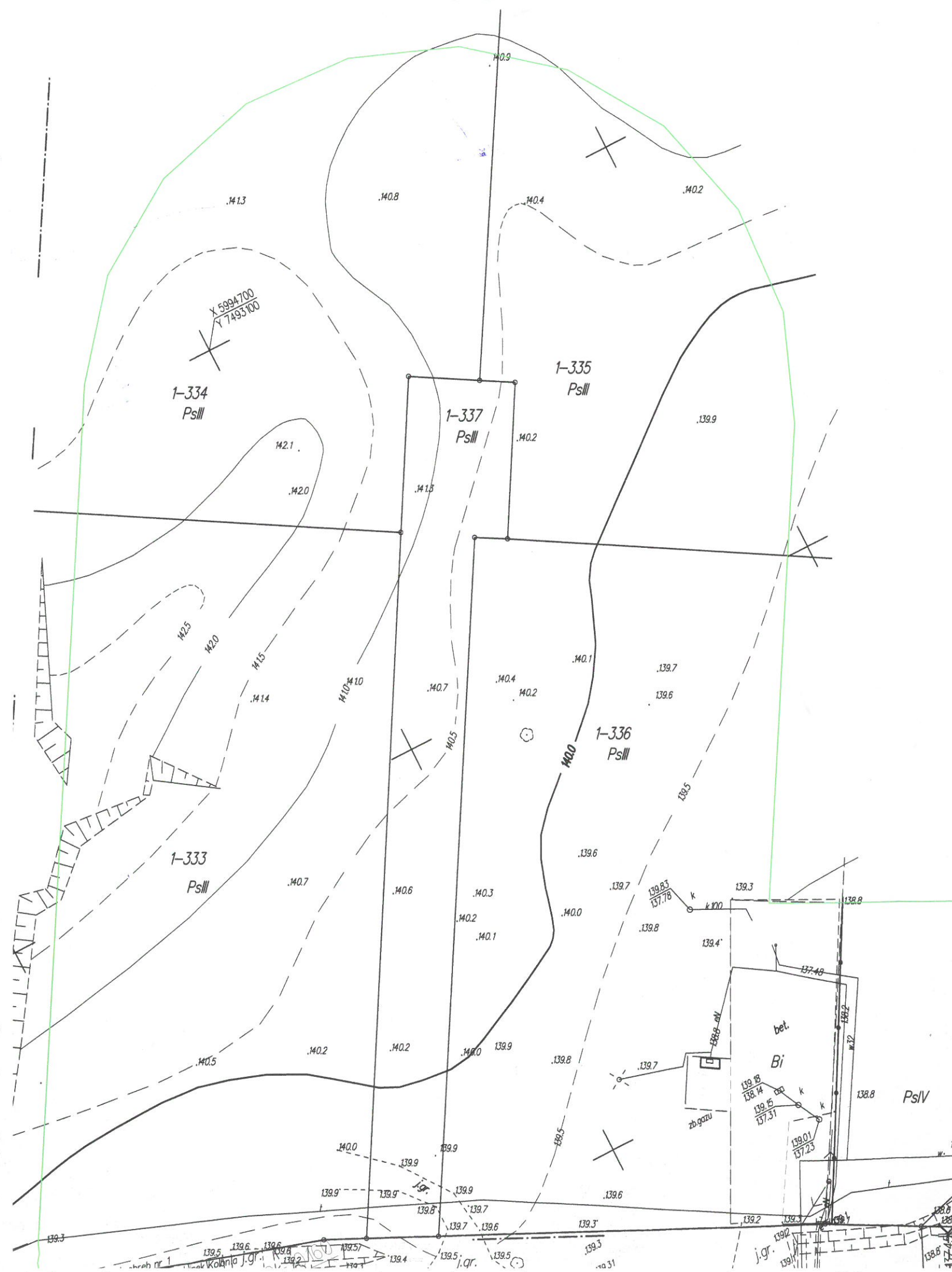
**GGN.6640.1.167.2020**  
 woj. warmińsko-mazurskie  
 powiat bartoszycki  
 miasto Bisztynek 280104\_4  
 obręb numer 280104\_4 . 0001  
 działka numer 337, 336, 2/4  
 obręb numer 280104\_4 . 0002  
 działka numer 34, 1/5, 2  
 gmina Bisztynek 280104\_5  
 obręb numer 280104\_5 . 0001  
 działka numer 52/3, 52/1, 52/2, 54/4, 54/2

arkusz mapy 7.214.20.01.2.3  
 7.214.20.01.2.4

Stan aktualny w terenie dn. 09.03.2020r.  
 Nr rob. wykonawcy 10340 /34/20  
 Wykonawca:

**GEODETA**  
*[Podpis]*  
 mgr inż. Andrzej Gryśka  
 UPRAWNIENIA NR 10340

**ZAKŁAD USŁUG  
 GEODEZYJNYCH**  
 11-200 BARTOSZYCE  
 ul. Grota-Roweckiego 1 /pok. 201/  
 tel. 696 658 383 • zugbart@poczta.onet.pl  
 NIP 743 102 28 66



Zakres aktualizacji zaznaczono kolorem zielonym

W terenie mogą istnieć sieci uzbrojenia o których brak danych w instytucjach branżowych i nie zostały zgłoszone do inwentaryzacji geodezyjnej.

!Na obszarze aktualizowanej mapy znajdują się punkty osnowy geodezyjnej, które podlegają ochronie zgodnie z art.15 ust. 3 z dnia 17 maja 1989 r. Prawo geodezyjne kartograficzne (Dz. U. 219.725t.j.)



**STAROSTA BARTOSZYCKI**  
 Dokumentacja nr.: GGN.6630.43.2020  
 była przedmiotem narady koordynacyjnej przeprowadzonej  
 w formie spotkania zainteresowanych podmiotów  
 w Starostwie Powiatowym w Bartoszycach.  
 Bartoszyce, dn: 08.06.2020

Robert Kazio

Przewodniczący narady koordynacyjnej  
 Wzrostki dokumentu można znaleźć na stronie: [regionalny.pl/planowanie-terenu](http://regionalny.pl/planowanie-terenu)

**PROJEKT ZAGOSPODAROWANIA TERENU**  
 Sieć kanalizacji sanitarnej oraz sieć wodociągowa  
 dz. nr: 2, 1/5, 34 obr. 2 m. Bisztynek  
 dz. nr: 52/2, 52/3, 54/4, 54/5, 55/1, 56 obr. 1  
 Bisztynek Kolonia oraz dz. nr 337 obr. 1 m. Bisztynek  
 MAPA SYTUACYJNO WYSOKOŚCIOWA  
 Do celów projektowych Skala 1:500  
 województwo warmińsko mazurskie  
 miejscowość: Bisztynek

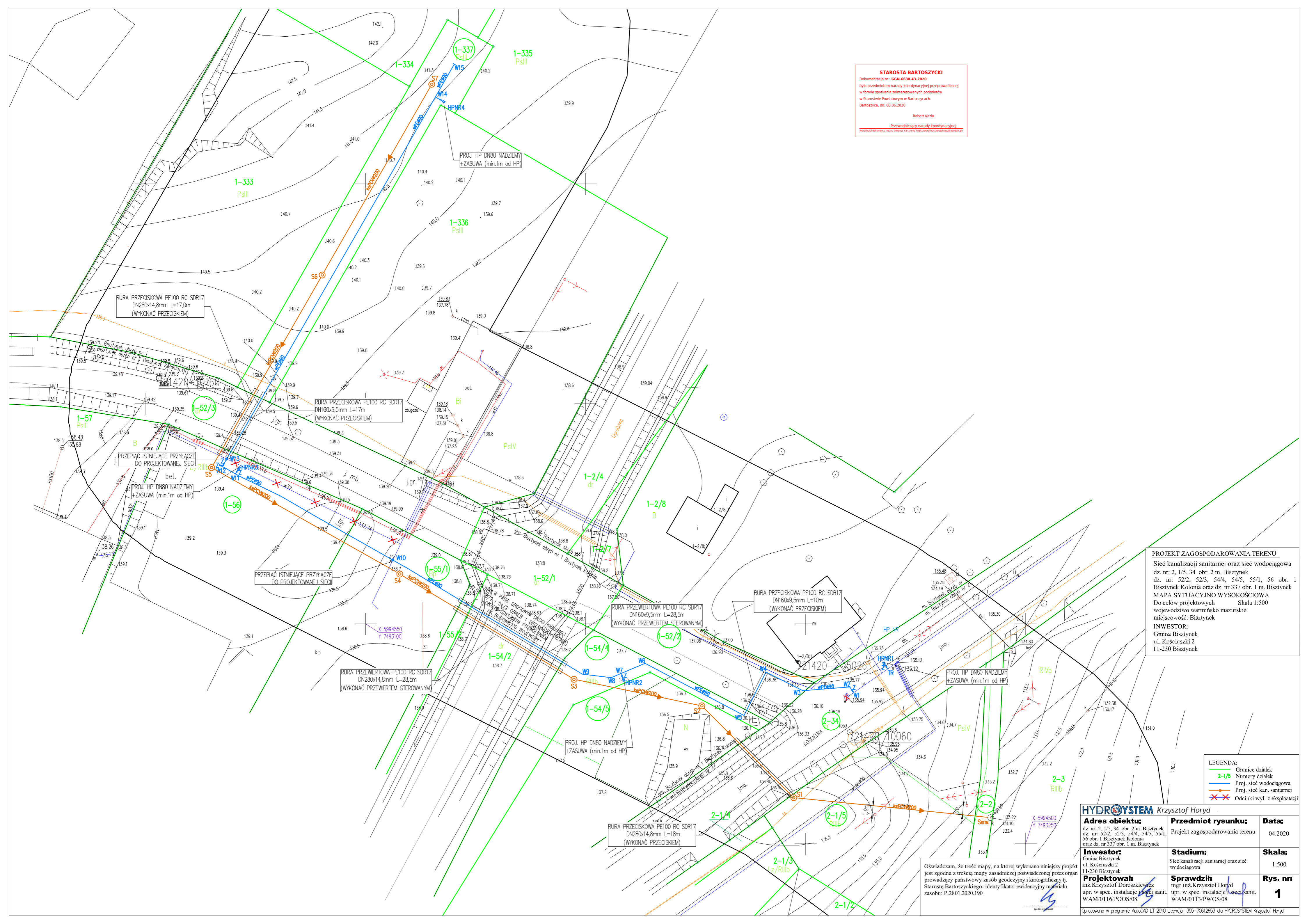
INWESTOR:  
 Gmina Bisztynek  
 ul. Kościuszki 2  
 11-230 Bisztynek

**LEGENDA:**

- Granice działek
- 1/5 Numery działek
- Proj. sieć wodociągowa
- Proj. sieć kan. sanitarnej
- Odcinki wyl. z eksploatacji

<b>HYDROSYSTEM</b> Krzysztof Horyd		
<b>Adres obiektu:</b> dz. nr: 2, 1/5, 34 obr. 2 m. Bisztynek dz. nr: 52/2, 52/3, 54/4, 54/5, 55/1, 56 obr. 1 Bisztynek Kolonia oraz dz. nr 337 obr. 1 m. Bisztynek	<b>Przedmiot rysunku:</b> Projekt zagospodarowania terenu	<b>Data:</b> 04.2020
<b>Inwestor:</b> Gmina Bisztynek ul. Kościuszki 2 11-230 Bisztynek	<b>Stadium:</b> Sieć kanalizacji sanitarnej oraz sieć wodociągowa	<b>Skala:</b> 1:500
<b>Projektował:</b> inż. Krzysztof Doroszkiewicz upr. w spec. instalacje i sieci sanit. WAM/0116/POOS/08	<b>Sprawił:</b> mgr inż. Krzysztof Horyd upr. w spec. instalacje i sieci sanit. WAM/0113/PWOS/08	<b>Rys. nr:</b> <b>1</b>
Opracowano w programie AutoCAD LT 2010 Licencja: 356-70612653 dla HYDROSYSTEM Krzysztof Horyd		

Oświadczam, że treść mapy, na której wykonano niniejszy projekt jest zgodna z treścią mapy zasadniczej poświadczanej przez organ prowadzący państwowy zasób geodezyjny i kartograficzny tj. Starostę Bartoszyckiego: identyfikator ewidencyjny materiału zasobu: P.2801.2020.190



# RZECZOZNAWCA

DO SPRAW ZABEZPIECZEŃ PRZECIWOPOŻAROWYCH

mgr inż. Andrzej Szamreta

upr. nr 597/2014

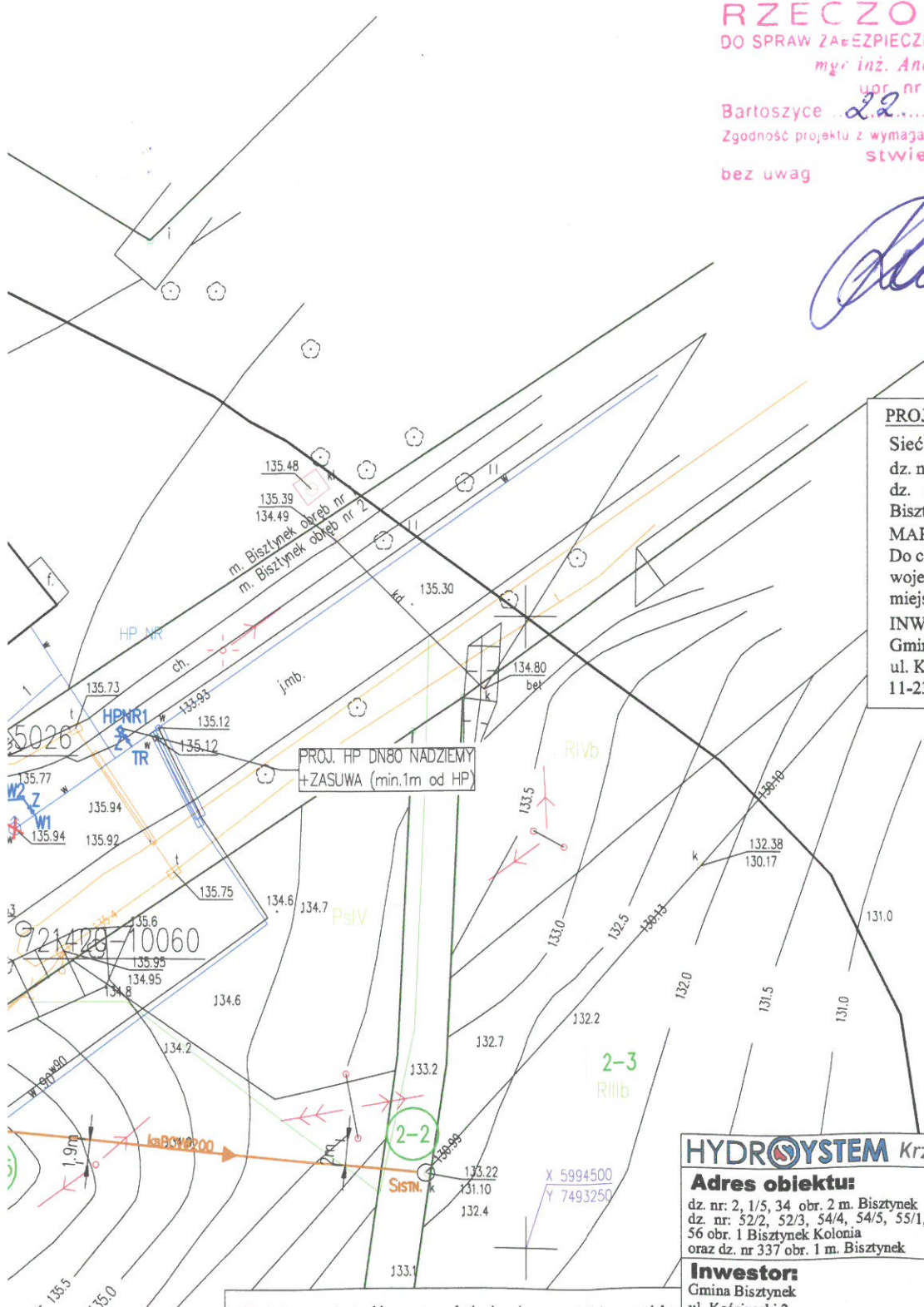
Bartoszyce 22.06.2020r.

Zgodność projektu z wymaganiami ochrony przeciwpożarowej

stwierdzam:

bez uwag

~~z uwagami~~



## PROJEKT ZAGOSPODAROWANIA TERENU

Sieć kanalizacji sanitarnej oraz sieć wodociągowa  
dz. nr: 2, 1/5, 34 obr. 2 m. Bisztynek  
dz. nr: 52/2, 52/3, 54/4, 54/5, 55/1, 56 obr. 1  
Bisztynek Kolonia oraz dz. nr 337 obr. 1 m. Bisztynek  
MAPA SYTUACYJNO WYSOKOŚCIOWA  
Do celów projektowych Skala 1:500  
województwo warmińsko mazurskie  
miejscowość: Bisztynek

INWESTOR:  
Gmina Bisztynek  
ul. Kościuszki 2  
11-230 Bisztynek

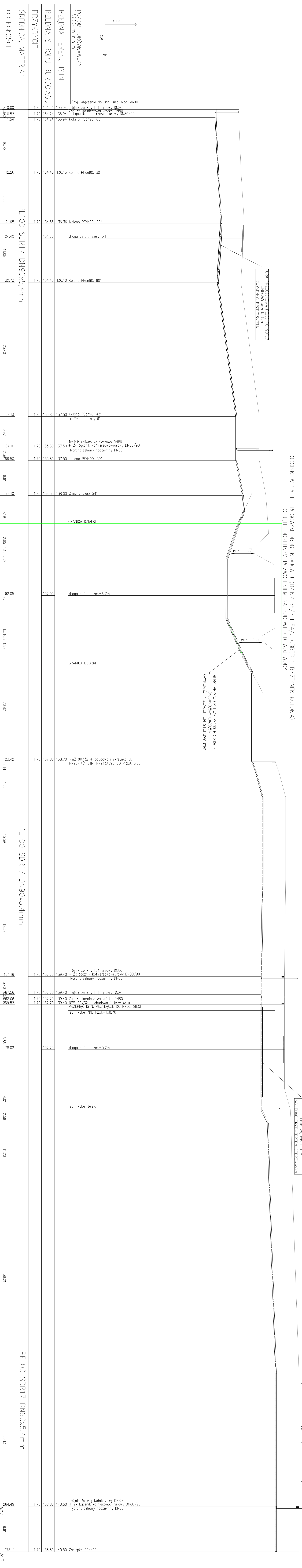
LEGENDA:	
	Granice działek
	2-1/5 Numery działek
	Proj. sieć wodociągowa
	Proj. sieć kan. sanitarnej
	Odcinki wył. z eksploatacji

## HYDROSYSTEM Krzysztof Horyd

<b>Adres obiektu:</b> dz. nr: 2, 1/5, 34 obr. 2 m. Bisztynek dz. nr: 52/2, 52/3, 54/4, 54/5, 55/1, 56 obr. 1 Bisztynek Kolonia oraz dz. nr 337 obr. 1 m. Bisztynek	<b>Przedmiot rysunku:</b> Projekt zagospodarowania terenu	<b>Data:</b> 04.2020
<b>Inwestor:</b> Gmina Bisztynek ul. Kościuszki 2 11-230 Bisztynek	<b>Stadium:</b> Sieć kanalizacji sanitarnej oraz sieć wodociągowa	<b>Skala:</b> 1:500
<b>Projektował:</b> inż. Krzysztof Doroszkiewicz upr. w spec. instalacje i sieci sanit.	<b>Sprawdził:</b> mgr inż. Krzysztof Horyd upr. w spec. instalacje i sieci sanit.	<b>Rys. nr:</b> <b>1</b>

Oświadczam, że treść mapy, na której wykonano niniejszy projekt jest zgodna z treścią mapy zasadniczej poświadczanej przez organ prowadzący państwowy zasób geodezyjny i kartograficzny tj. Starostę Bartoszyckiego: identyfikator ewidencyjny materiału zasobu: P.2801.2020.190

ODCINKI W PASIE DROGOWYM DROGI KRAJOWEJ (DZ.NR. 55/2 I 54/2 OBRĘB 1 BISZTYNEK KOLONIA)  
 OBIĘTIE ODREBNYM POZWOLENIEM NA BUDOWE OD WOLEJOWDY



WZ	0.00	15.74	10.72	12.26	9.39	21.65	24.40	11.08	32.73	25.40	58.13	5.97	64.10	2.39	66.50	6.61	73.10	7.19	GR.	2.65	112.224	62.05	87	1540.91	198	GR.	20.82	123.42	2.14	4.69	15.59	18.32	164.16	3.40	167.56	15.98	169.52	15.86	178.02	4.01	2.56	11.20	36.21	25.13	264.49	8.61	273.11	WI5									
W3																																																									
W4																																																									
W5																																																									
W6																																																									
W7																																																									
W8																																																									
W9																																																									
W10																																																									
W11																																																									
W12																																																									
W13																																																									
W14																																																									
W15																																																									

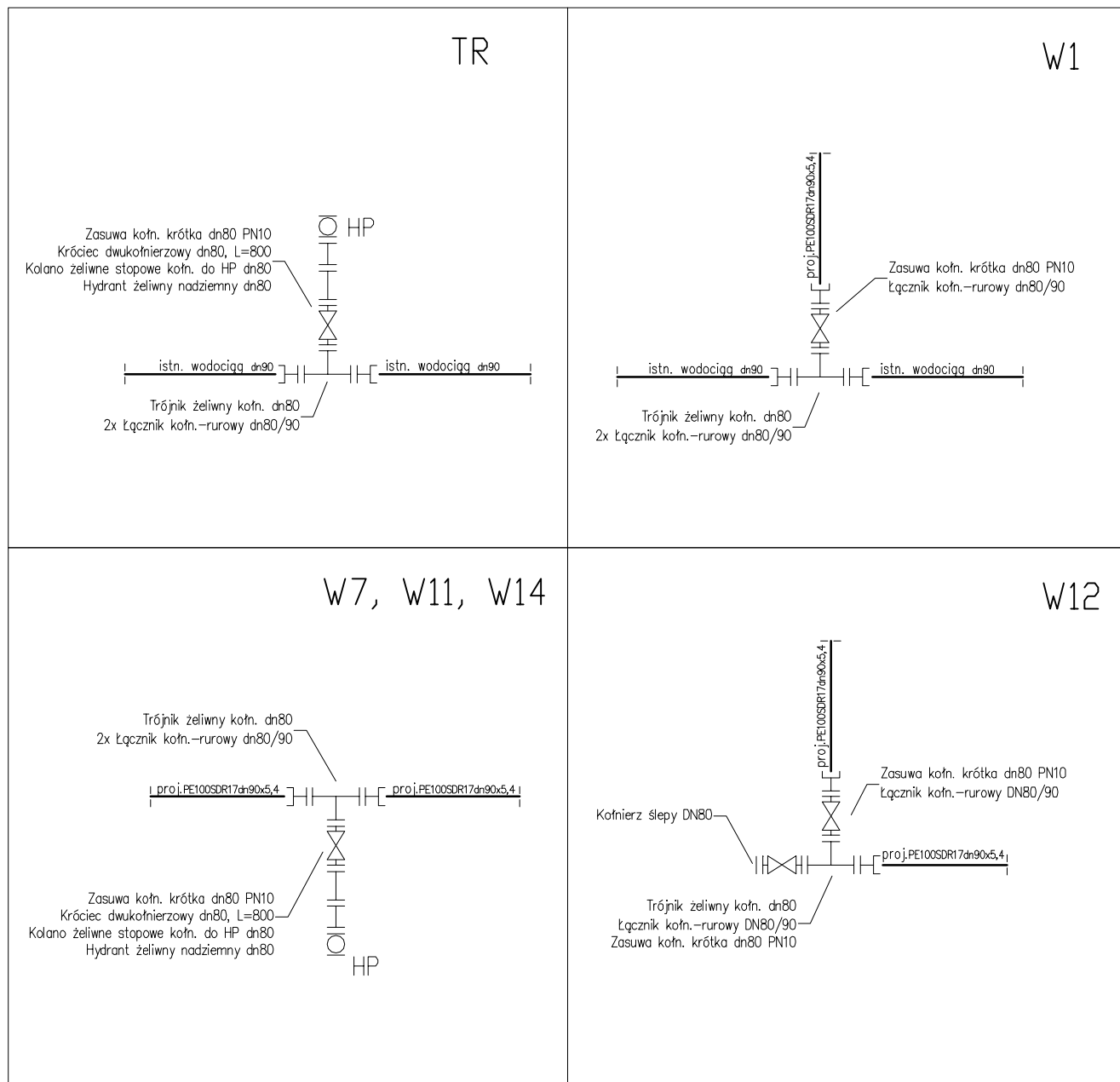
POZIOM PORÓWNAWCZY	RZĘDNA TERENU ISTN.	RZĘDNA STROPU RUROCIĄGU	PRZYKRYCIE	ŚREDNICA, MATERIAŁ	ODLEGŁOŚCI
123.00 m n.p.m.	135.94	134.24		PE100 SDR17 DN90x5.4mm	0.00
	135.94	134.24			15.74
	135.94	134.24			10.72
	136.13	134.43			12.26
	136.36	134.66			9.39
	136.36	134.66			21.65
	136.10	134.40			24.40
	136.10	134.40			11.08
	136.10	134.40			32.73
	137.50	135.80			25.40
	137.50	135.80			58.13
	137.50	135.80			5.97
	137.50	135.80			64.10
	137.50	135.80			2.39
	137.50	135.80			66.50
	138.00	136.30			6.61
	138.00	136.30			73.10
	138.00	136.30			7.19
	137.00	135.30			2.65
	137.00	135.30			112.224
	138.00	136.30			62.05
	137.00	135.30			87
	137.00	135.30			1540.91
	137.00	135.30			198
	138.70	137.00			GR.
	138.70	137.00			20.82
	138.70	137.00			123.42
	138.70	137.00			2.14
	138.70	137.00			4.69
	138.70	137.00			15.59
	139.40	137.70			18.32
	139.40	137.70			164.16
	139.40	137.70			3.40
	139.40	137.70			167.56
	139.40	137.70			15.98
	139.40	137.70			169.52
	139.40	137.70			15.86
	139.40	137.70			178.02
	139.40	137.70			4.01
	139.40	137.70			2.56
	139.40	137.70			11.20
	140.50	138.80			36.21
	140.50	138.80			25.13
	140.50	138.80			264.49
	140.50	138.80			8.61
	140.50	138.80			273.11

Adres obiektu	Przedmiot rysunku	Data
ul. Kosciuszki 2, 42-400 Żelazka, woj. Śląskie, pow. Częstochowa, ul. Kosciuszki 2	Profil podłużny sieci wodociągowej	02.2020
Investor	Stadlum	Skala
Gmina Będzko, ul. Kosciuszki 2	Sieć kanalizacji sanitarnej oraz sieci wodociągowa	1:100/250
Projektował	Sprawdził	Fys. nr
mjr inż. Krzysztof Hojdył WAW 01131PWO/S/08	mjr inż. Krzysztof Hojdył WAW 01131PWO/S/08	2

Opisowo w programie AutoCAD LT 2010 Dane: 55-706263-DE-TRÓJNIK ŻELIWNY przęci 1093



# SCHEMATY MONTAŻOWE PODSTAWOWYCH WĘZŁÓW SIECIOWYCH



**UWAGA:**  
DŁUGOŚCI MONTAŻOWE ELEMENTÓW NALEŻY  
DOPASOWAĆ PODCZAS PROWADZENIA PRAC ZE  
WZGLĘDU NA MOŻLIWE PRZESUNIĘCIA UZBROJENIA  
WZGLĘDEM POMIARU GEODEZYJNEGO

<b>HYDROSYSTEM</b> Krzysztof Horyd		
<b>Adres obiektu:</b> dz. nr: 2, 1/5, 34 obr. 2 m. Bisztynek dz. nr: 52/2, 52/3, 54/4, 54/5, 55/1, 56 obr. 1 Bisztynek Kolonia oraz dz. nr 337 obr. 1 m. Bisztynek	<b>Przedmiot rysunku:</b> Schematy montażowe podstawowych węzłów sieciowych.	<b>Data:</b> 05.2020
<b>Inwestor:</b> Gmina Bisztynek ul. Kościuszki 2 11-230 Bisztynek	<b>Stadium:</b> Sieć kanalizacji sanitarnej oraz sieć wodociągowa.	<b>Skala:</b> --/--
<b>Projektował:</b> inż. Krzysztof Doroszkiewicz upr. w spec. instalacje i sieci sanit. WAM/0116/POOS/08	<b>Sprawdził:</b> mgr inż. Krzysztof Horyd upr. w spec. instalacje i sieci sanit. WAM/0113/PWOS/08	<b>Rys. nr:</b> <b style="font-size: 2em;">4</b>
Opracowano w programie AutoCAD LT 2010 Licencja: 355-70612653 dla HYDROSYSTEM Krzysztof Horyd		