

Załącznik do uchwały nr XXI/105/09
Rady Miejskiej w Bisztynku
z dnia 30 kwietnia 2009r.

PLAN ODNOWY MIEJSCOWOŚCI

SĄTOPY



Olsztyn, kwiecień 2009 r.

SPIS TREŚCI

1. Wstęp.....	3
2. Charakterystyka miejscowości.....	5
2.1. Położenie miejscowości	5
2.2. Historia miejscowości	10
2.3. Określenie przestrzennej struktury miejscowości.....	11
a. Dominanty przestrzenne:	11
b. Otwarte przestrzenie wspólne:	11
c. Elementy charakterystyczne:	12
3. Inwentaryzacja zasobów	12
3.1. Zasoby przyrodnicze	12
3.2. Dziedzictwo kulturowe	16
3.3. Obiekty i tereny	18
3.4. Infrastruktura społeczna	19
3.5. Infrastruktura techniczna.....	20
3.6. Kapitał społeczny i ludzki	22
3.7. Gospodarka i rolnictwo	23
4. Analiza SWOT miejscowości	25
5. Opis planowanych zadań.....	28
6. Podsumowanie	31

1. Wstęp

W Unii Europejskiej zdecydowaną większość powierzchni zajmują tereny wiejskie (ok. 80%), które są bardzo ważnym elementem kształtującym gospodarcze i społeczne aspekty życia. Jest to istotne ogniwo zatrudnienia, kreujące wartość rynkową produktu, zaspokajające zapotrzebowanie na artykuły spożywcze oraz stanowiące część krajobrazu będącego źródłem kultury wiejskiej. Obszary wiejskie spełniają ponadto funkcje terenów turystyczno – rekreacyjnych, miejsc działalności małych i średnich przedsiębiorstw oraz atrakcyjną, samodzielną przestrzeń życiową o szczególnych walorach ekologicznych i społeczno – kulturowych.

Na terenach miejskich natomiast występują z coraz większą intensywnością negatywne aspekty życia. Rosnąca koncentracja miejsc pracy, przemysłowa infrastruktura, degradacja środowiska naturalnego i szkodliwe oddziaływanie na zdrowie ludzkie sprawiają, że coraz bardziej doceniane jest życie na wsi charakteryzujące się między innymi bliskością przyrody i żywo pielęgnowanymi stosunkami międzyludzkimi, które są wyrazem szczególnej jakości życia.

W takim kontekście obszary wiejskie rozumiane jako tereny, gdzie prowadzona byłaby działalność gospodarcza (gospodarstw rolnych) oparta na zasadach rynkowości, cechujące się wysokim poziomem życia z uwzględnieniem ekologii i zasad społecznych stają się coraz bardziej atrakcyjne.

Działania umożliwiające realizację takiej wizji obszarów wiejskich w okresie programowania 2007 – 2013 przewiduje „Program Rozwoju Obszarów Wiejskich na lata 2007 - 2013” w ramach Osi 3 „Jakość życia na obszarach wiejskich i różnicowanie gospodarki wiejskiej”, Działania „Odnowa wsi”.

Lokalne plany dotyczące przedsięwzięć, które mają być realizowane w konkretnej miejscowości i uzyskać dofinansowanie z wspomnianego powyżej Programu powinny zostać skonkretyzowane w Planie Odnowy Miejscowości, który jest obligatoryjnym załącznikiem do wniosku o dofinansowanie.

Plan Odnowy Miejscowości musi zostać uchwalony przez Zebranie Wiejskie oraz zatwierdzony przez Radę Gminy i powinien zawierać charakterystykę miejscowości, inwentaryzację zasobów służącą ujęciu stanu rzeczywistego, analizę SWOT, czyli mocne i słabe strony miejscowości oraz przedsięwzięcia wyznaczone przez mieszkańców do realizacji wraz z szacunkowym kosztorysem i harmonogramem działań. Taki plan jest dokumentem

otwartym, który może być aktualizowany w zależności od potrzeb społecznych i uwarunkowań finansowych.

Celem działania „Odnowa i rozwój wsi” jest poprawa jakości życia na obszarach wiejskich poprzez zaspokojenie potrzeb społecznych i kulturalnych mieszkańców wsi oraz promowanie obszarów wiejskich. Działanie to umożliwi rozwój tożsamości społeczności wiejskiej, zachowanie dziedzictwa kulturowego i specyfiki obszarów wiejskich oraz wpłynie na wzrost ich atrakcyjności turystycznej i inwestycyjnej.

Pomoc finansowa na przedsięwzięcia może być przyznana, jeżeli projekt realizowany jest w miejscowości należącej do:

- gminy wiejskiej,
- gminy miejsko-wiejskiej, z wyłączeniem miast liczących powyżej 5 tys. mieszkańców,
- gminy miejskiej, z wyłączeniem miejscowości liczących powyżej 5 tys. mieszkańców.

Dofinansowanie ma formę refundacji części kosztów kwalifikowalnych projektu, natomiast maksymalna wysokość pomocy na realizację projektów w jednej miejscowości wynosi 500 000 zł i nie może przekraczać 75% kosztów kwalifikowalnych projektu.

Pomoc jest przyznawana w formie refundacji części kosztów związanych z realizacją operacji:

1. budowy, przebudowy, remontu lub wyposażania budynków pełniących funkcje rekreacyjne, sportowe i społeczno - kulturalne, w tym świetlic i domów kultury, z wyłączeniem szkół, przedszkoli i żłobków;
2. budowy, przebudowy, remontu lub wyposażania obiektów małej architektury;
3. budowy, przebudowy lub remontu obiektów sportowych, ścieżek rowerowych, szlaków pieszych, placów zabaw, miejsc rekreacji, przeznaczonych do użytku publicznego;
4. zakupu towarów służących przedsięwzięciom związanym z kultywowaniem tradycji społeczności lokalnych lub tradycyjnych zawodów;
5. związanych z kształtowaniem obszarów o szczególnym znaczeniu dla zaspokojenia potrzeb mieszkańców, sprzyjających nawiązywaniu kontaktów społecznych, ze względu na ich położenie oraz cechy funkcjonalno - przestrzenne, w szczególności poprzez odnawianie lub budowę placów parkingowych, chodników lub oświetlenia ulicznego;
6. urządzania i porządkowania terenów zielonych, parków lub innych miejsc

- wypoczynku;
7. budowy, przebudowy lub remontu infrastruktury turystycznej;
 8. zagospodarowania zbiorników i cieków wodnych w celu wykorzystania ich do rekreacji lub w celu poprawy estetyki miejscowości;
 9. rewitalizacji budynków wpisanych do rejestru zabytków lub objętych wojewódzką ewidencją zabytków, użytkowanych na cele publiczne oraz obiektów małej architektury, odnawiania lub konserwacji lokalnych pomników historycznych i miejsc pamięci;
 10. zakupu i odnawiania obiektów charakterystycznych dla danego regionu lub tradycji budownictwa wiejskiego i ich adaptacji na cele publiczne;
 11. budowy, przebudowy, remontu lub wyposażania obiektów budowlanych przeznaczonych na cele promocji lokalnych produktów i usług, w tym pawilonów, punktów wystawowych, sal ekspozycyjnych lub witryn;
 12. odnawiania elewacji zewnętrznych i dachów w budynkach architektury sakralnej wpisanych do rejestru zabytków lub objętych wojewódzką ewidencją zabytków i cmentarzy wpisanych do rejestru zabytków;
 13. wyburzenia i rozbiórki zdewastowanych obiektów budowlanych w celu uporządkowania terenu w miejscowości, jeżeli niemożliwe jest ich odnowienie i dalsze użytkowanie - w zakresie koniecznym do realizacji operacji wymienionych w pkt 1 - 12;
 14. zakupu materiału siewnego lub nasadzeniowego roślin wieloletnich;
 15. zakupu sprzętu, materiałów i usług, służących realizacji operacji;
 16. ogólnych, które są bezpośrednio związane z przygotowaniem i realizacją operacji.

2. Charakterystyka miejscowości

2.1. Położenie miejscowości

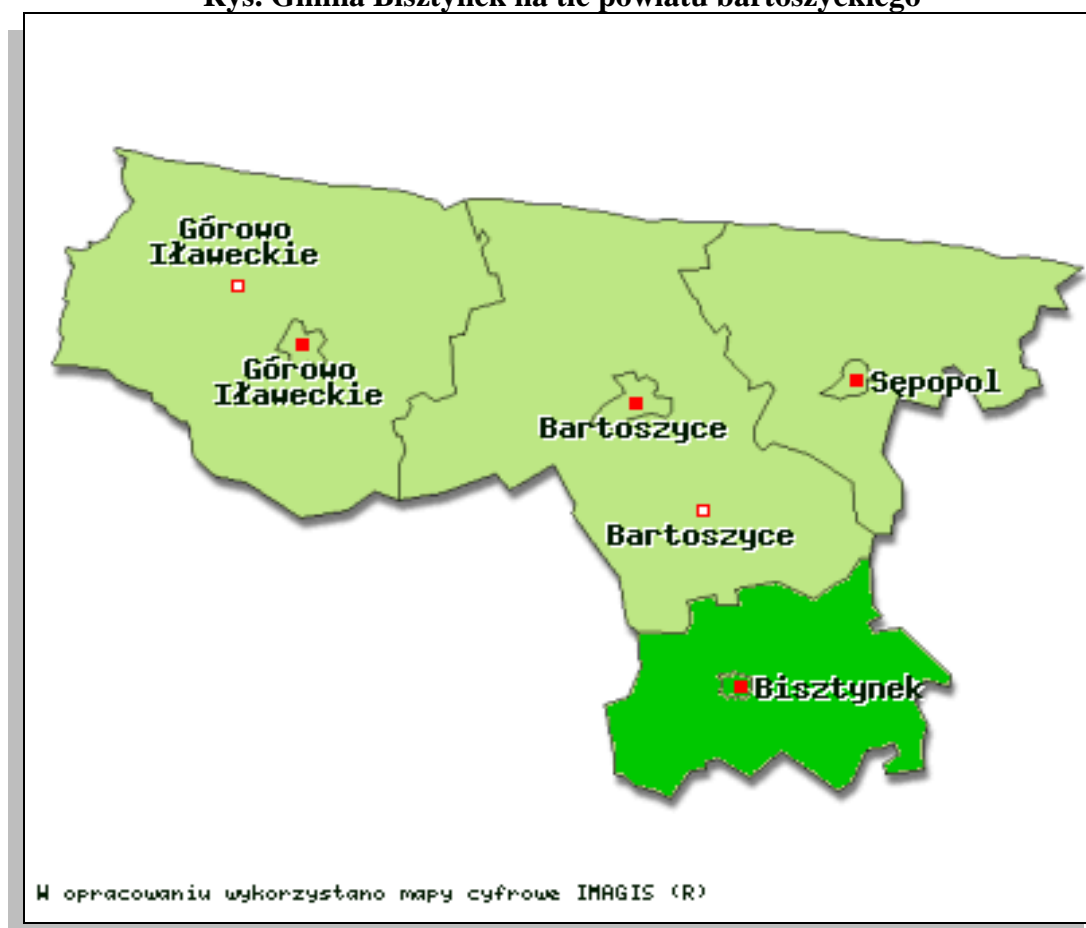
Miejscowość Sątopy położona jest w północno – wschodniej części Polski, w województwie warmińsko – mazurskim, które ze względu na swoje walory przyrodnicze, jest jednym z najpiękniejszych, a także najbardziej zróżnicowanych pod względem

etnicznym regionów kraju - liczne mniejszości narodowe (Ukraińcy, Niemcy, Romowie, Białorusini i inni).

Województwo warmińsko - mazurskie jest czwartym co do wielkości regionem Polski o powierzchni ponad 24 tys. km kwadratowych i zamieszkiwanym przez ponad 1,4 miliona osób. 29,9 % powierzchni województwa zajmują lasy, 6% wody, natomiast 46,3 % użytki rolne. Podział administracyjny to: 116 gmin i 19 powiatów. Stolicą regionu jest Olsztyn.

Miejscowość Sątopy położona jest w powiecie bartoszyckim, którego powierzchnia wynosi 130.854 ha, co stanowi 5,4% obszaru województwa i daje 9 miejsce w województwie pod względem powierzchni. Zamieszkuje go 64.933 osób, co stanowi 4,43% ludności województwa warmińsko - mazurskiego. Powiat położony jest w bezpośrednim sąsiedztwie z Rosją (Obwód Kaliningradzki), sąsiaduje także z powiatem kętrzyńskim, olsztyńskim, lidzbarskim oraz braniewskim.

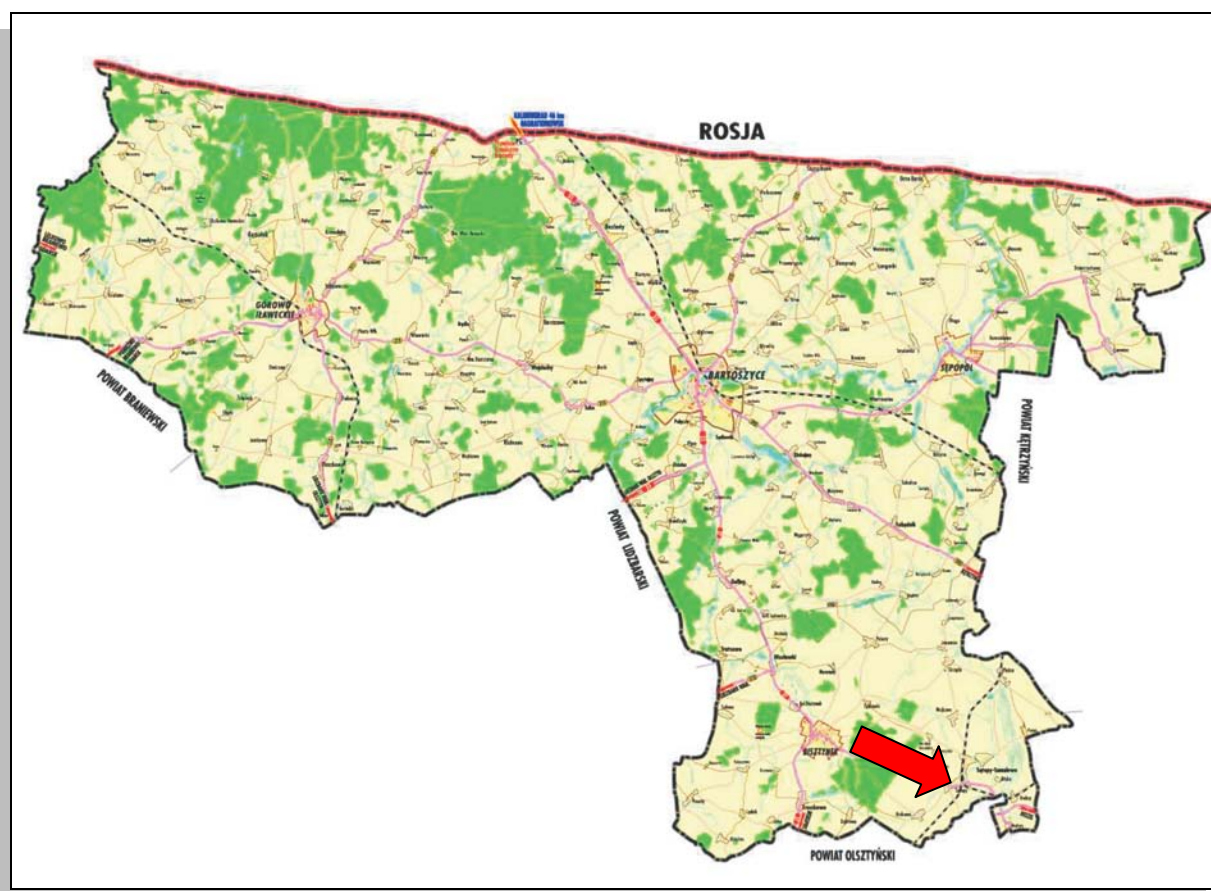
Rys. Gmina Bisztynek na tle powiatu bartoszyckiego



Sątopy położone są na terenie Gminy Bisztynek, która graniczy od północy z Gminą Bartoszyce, od wschodu z Gminą Korsze i Reszel, od południa z Gminą Jeziorany, natomiast od zachodu z Gminą Kiwity. Powierzchnia ogólna gminy wynosi 20 355 ha, w tym użytki rolne stanowią aż 81,4% i obejmują areał 16 515 ha. Teren gminy odznacza się wysokimi walorami przyrodniczymi do rozwoju rolnictwa i bardzo niską lesistością 10% (średnia dla województwa 30,5%).

Sątopy leżą 9 kilometrów od Bisztyńka przy drodze wojewódzkiej nr 594 w kierunku Reszła.

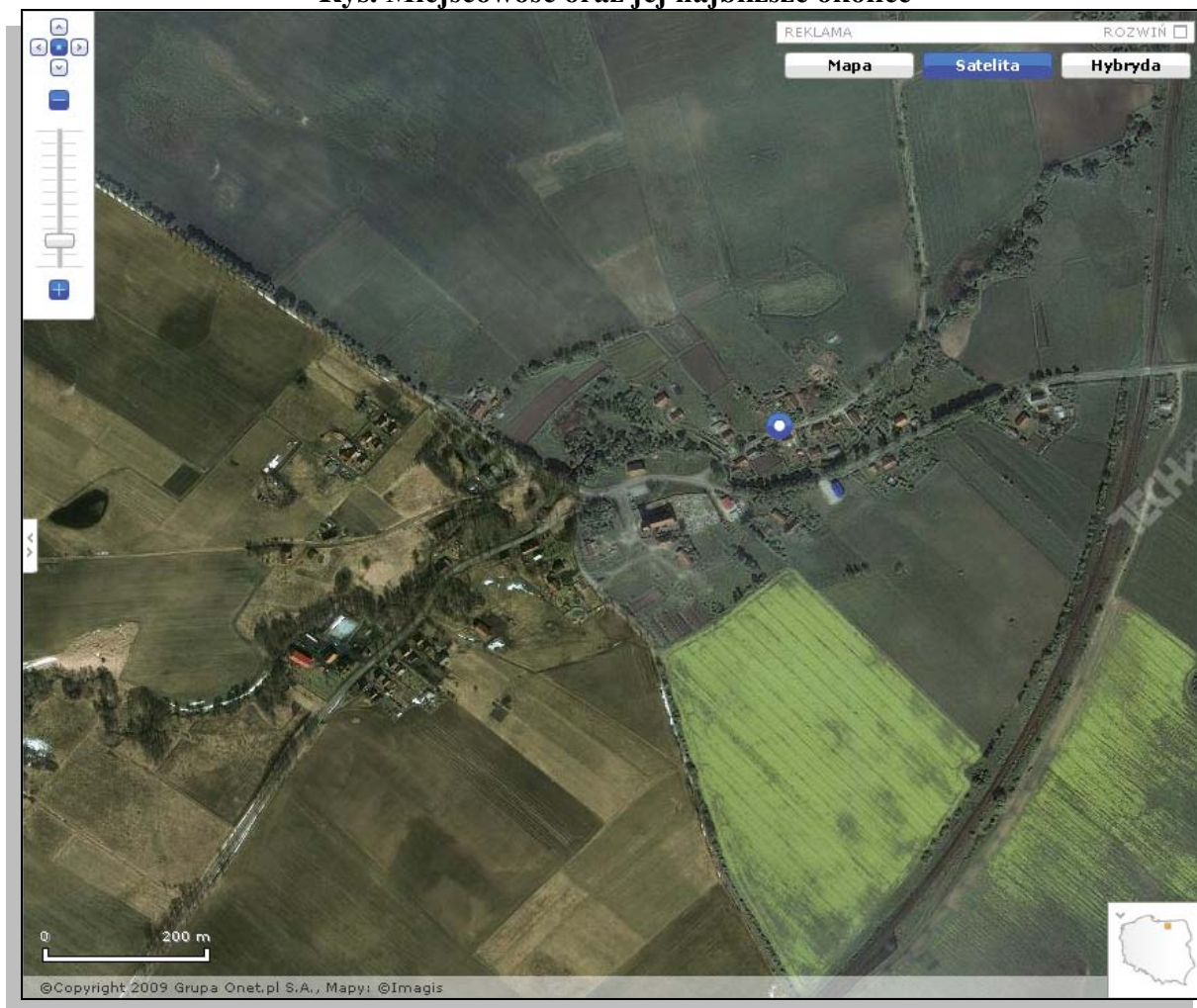
Rys. Położenie miejscowości na tle powiatu



Sątopy znajdują się na północnym skraju Pojezierza Olsztyńskiego, w pobliżu jego granicy z Równiną Sepopolską. Miejscowość położona jest w obrębie falistej wysoczyzny morenowej, zbudowanej głównie z glin zwałowych. W kierunku południowo - wschodnim zalega piaszczysty płat osadów wodnolodowcowych i lodowcowych.

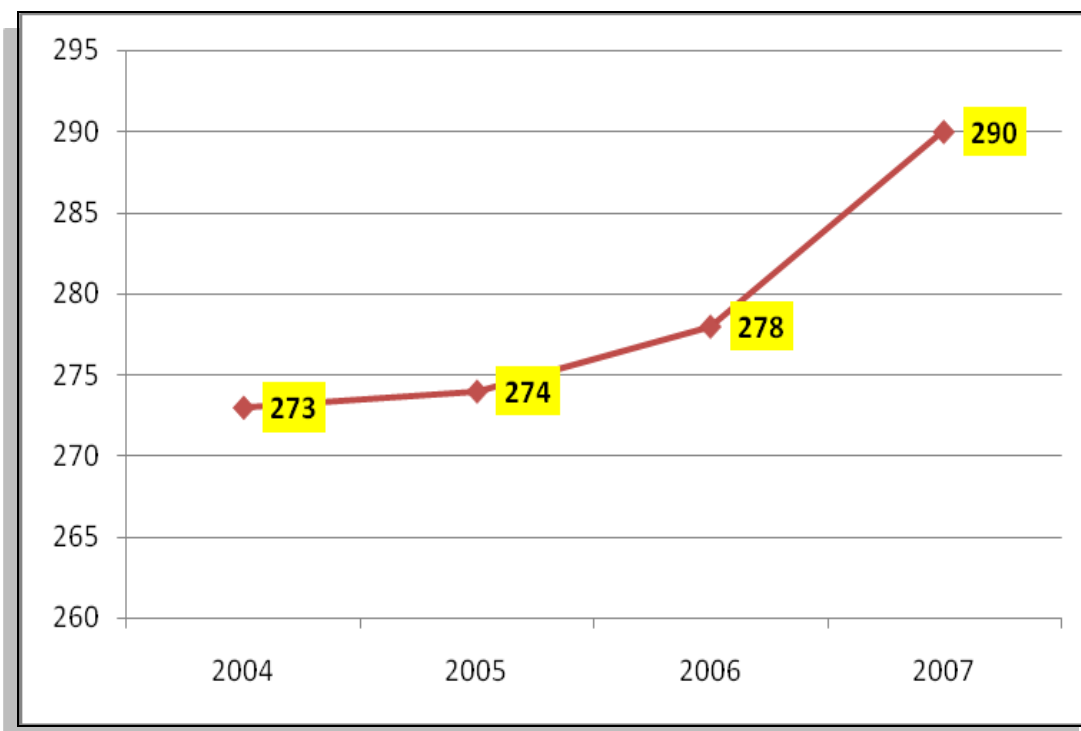
Miejscowość położona nad potokiem Unikowo na skrzyżowaniu dróg z Bisztyńka w kierunku Reszla i Jezioran i dalej w kierunku Kętrzyna oraz Biskupca. Sątopy położone są w południowo – wschodniej części Gminy Bisztynek, dosłownie na granicy powiatów: bartoszyckiego, kętrzyńskiego oraz olsztyńskiego. Wieś przecina szlak Kolejowy Poznań - Skandawa, położony w pobliżu stacji Kolejowej w Sątopach – Samulewo. Jest to niewielka wieś o zwartej zabudowie, której oś stanowi kierunek wschodnio – zachodni.

Rys. Miejscowość oraz jej najbliższe okolice



Uwarunkowania społeczno – gospodarcze rozwoju gminy, wynikające między innymi z jej wielkości oraz położenia, stanowią jednocześnie bodźce i ograniczenia dla samej miejscowości. Wiele czynników mających wpływ na ogólną sytuację w gminie w równym stopniu decyduje o samej miejscowości, dlatego też nie da się rozpatrywać perspektyw rozwoju miejscowości w oderwaniu od Gminy Bisztynek.

Obecnie (stan na 31.12.2008 r.) miejscowość zamieszkuje 290 osób, natomiast liczba jej mieszkańców w latach 2004 - 2007 kształtowała się następująco:



Dla porównania struktura mieszkańców całej gminy w tym samym okresie kształtowała się następująco:

Ludność wg miejsca zameldowania i płci	j. m.	2004	2005	2006	2007
ogółem	osoba	7 059	6 997	6 905	6 793
mężczyźni	osoba	3 474	3 449	3 396	3 337
kobiety	osoba	3 585	3 548	3 509	3 456

W badanym okresie Sątopy należały do grupy miejscowości o sporej dynamice przyrostu ludności. Liczba mieszkańców w okresie minionych 4 lat wzrosła o 17 osób. W 2008 roku liczba ludności jest identyczna jak w roku ubiegłym.

Kwestie związane z ruchem naturalnym i migracjami w gminie przedstawia poniższa tabela:

Wyszczególnienie	j. m.	2004	2005	2006	2007
Przyrost naturalny					
ogółem	osoba	17	8	-7	-4
mężczyźni	osoba	-5	6	-11	-12
kobiety	osoba	22	2	4	8
Saldo migracji w ruchu wewnętrznym					
ogółem	osoba	-24	-66	-75	-109
mężczyźni	osoba	-18	-28	-38	-49
kobiety	osoba	-6	-38	-37	-60

Czynnikiem decydującym o rozwoju demograficznym miejscowości i gminy był przyrost naturalny oraz saldo migracji. Zarówno przyrost naturalny, jak i ruchy migracyjne w okresie minionych 4 lat przebiegały ze zmienną intensywnością. Rozmiary tych zjawisk prezentuje poprzednia tabela.

Sątopy należą do grupy miejscowości charakteryzujących się dodatnimi saldami migracji w długim okresie. Sytuacja miejscowości różni się w tej materii od sytuacji ogólnej w gminie, gdzie występuje ujemne saldo migracji i ujemny przyrost naturalny. W tej kwestii Sątopy są w zdecydowanie lepszej sytuacji niż większość miejscowości na terenie gminy.

2.2. Historia miejscowości

Sątopy to wieś, która powstała 2 lutego 1337 roku, kiedy prepozyt kapituły warmińskiej Jan i wójt krajowy Henryk Luter wystawili przywilej lokacyjny na założenie wsi na prawie chełmińskim i obszarze 60 włók dla Prusa Santopa. Zasadzcą i pierwszym sołtysem był ów Santop, od którego nazwiska wzięła się nazwa miejscowości – Sątopy (Santopen). Santop otrzymał wówczas 6 włók ziemi, cztery wydzielono dla kościoła parafialnego, a na pozostałych osiadła ludność pruska.

Okres największej świetności Sątop to okres XVII wieku, kiedy w dziejach Warmii zasłynęły jako letnia rezydencja biskupów warmińskich. W połowie XVII wieku upodobał sobie tę miejscowość biskup warmiński, późniejszy prymas Polski Wacław Leszczyński, który z powodu choroby nie mógł mieszkać w zimnym zamku lidzbarskim. Szukał ustronnego miejsca dla siebie i znalazł je właśnie w Sątopach. Leszczyński zbudował tu

piękny modrzewiowy dwór, na wzór pałaców francuskich i otoczył go ogrodem oraz parkiem. Prace wykończeniowe w roku 1656 przerwała wojna polsko - szwedzka. Biskup musiał opuścić Warmię i szukać schronienia w Królewcu.

Następcą Leszczyńskiego był Jan Stefan Wydźga. Dokończył on prace budowlane swojego poprzednika. Odtąd wszyscy biskupi chętnie spędzali czas nad jeziorem Sajno. Szczególnie upodobali sobie to miejsce biskupi Michał Radziejowski i Krzysztof Szembek. Biskup Radziejowski powiększył obszar wsi o pięć włók lasu tak, że u schyłku XVII wieku Sątopy liczyły 75 włók. W Sątopach zbudowano liczne spichlerze, a w połowie XVII wieku obok rezydencji biskupów założono stadninę koni.

Na początku XVIII stulecia znaczenie Sątóp wzrosło dodatkowo dzięki przeniesieniu tu siedziby władz komornictwa reszelskiego. W 1783 roku Sątopy liczyły 49 dymów, w 1820 wieś była zamieszkała przez 375 osób, w 1848 przez 360, a w roku 1939 przez 563.

Wieś większe wydarzenia przeżyła w drugiej połowie XIX wieku, gdy dotarła tu linia kolejowa łącząca Sątopy z Olsztynem i Kętrzynem, a w 1905 roku także z Bisztyńkiem i Ornetą.

W roku 1914 dotarły tu wojska rosyjskie nie niszcząc wsi. Zimą 1945 roku Sątopy wyludniły się, mieszkańcy opuścili swe zagrody uchodząc przed Armią Czerwoną. Wielu z nich nigdy już nie powróciło z wojennej tułaczki. Do Sątóp napłynęli polscy osadnicy i rozpoczęli budowę nowego życia.

2.3. Określenie przestrzennej struktury miejscowości

Przestrzenną strukturę miejscowości można określić przez wskazanie elementów, takich jak dominanty przestrzenne, otwarte przestrzenie wspólne oraz elementy charakterystyczne dla danej miejscowości, które w Sątopach przedstawiają się następująco:

a. Dominanty przestrzenne:

- Kościół pod wezwaniem św. Jodoka;

b. Otwarte przestrzenie wspólne:

- brak;

c. Elementy charakterystyczne:

- Położenie w okolicach użytku ekologicznego „Polder Sątopy – Samulewo”.

Fot. Panorama miejscowości



3. Inwentaryzacja zasobów

3.1. Zasoby przyrodnicze

Zasoby przyrody to elementy przyrody, które mają znaczenie dla bytowania i gospodarki człowieka. Są nimi np. gleby, surowce mineralne, wody, lasy czy łąki. Zasoby te muszą być objęte szczególną ochroną, która powinna polegać na rozsądnym i oszczędnym ich użytkowaniu.

Sątopy nie posiadają zbyt wielu zasobów przyrody, dlatego o zasobach miejscowości należy mówić w szerszym kontekście, czyli w kontekście całej gminy. Część zasobów, które gmina posiada, niewątpliwie podnosi atrakcyjność Sątopy i może być wykorzystana na rzecz rozwoju miejscowości.

Gmina Bisztynek znajduje się w strefie przygranicznej dwóch mezoregionów fizycznogeograficznych. Zachodnia i środkowa część gminy położona jest w obrębie mezoregionu Pojezierze Olsztyńskie, natomiast wschodnia część zalicza się do mezoregionu zwanego Równiną Sępopolską. Dominującą formą geomorfologiczną jest wysoczyzna moreny dennej. Na obszarze zaliczanym do Pojezierza Olsztyńskiego rzeźba terenu jest znacznie bardziej urozmaicona i dominuje tam wysoczyzna falista i pagórkowata. Wschodnie, a głównie północno – wschodnie obszary gminy charakteryzują się rzeźbą niemal równinną.

Obszar Gminy Bisztynek charakteryzuje się dominacją gleb zwięzłych, kompleksów pszennych. Przeważają tu gleby brunatne właściwe.

Powierzchnia leśna Gminy Bisztynek wynosi ok. 2000 ha. Lesistość więc jest niewielka. Stan ten wynika z dużej żyzności gleb, co spowodowało intensywne wylesianie w przeszłości. Tereny leśne zajmują nieduże kompleksy, z których największy znajduje się na południowy wschód od Bisztyńka. Struktura siedliskowa, a także w części wiekowa lasów na terenie gminy jest na ogół niezbyt sprzyjająca dla rozwoju turystyki.

Obszar Gminy Bisztynek znajduje się w zlewisku Zalewu Wiślanego, w dorzeczu Pregoły. Zachodnia i północna jej część znajduje się w dorzeczu Pisy, wschodnia w zlewni Sajny, natomiast fragment południowo – zachodni w pojeziernym dorzeczu Symsarny. Największymi rzekami gminy są Sajna i jej dopływ Ryn.

Klimat Gminy Bisztynek, podobnie jak klimat całego kraju, odznacza się dużą różnorodnością i zmiennością typów pogody. Na lokalny klimat duży wpływ ma rzeźba terenu.

Formy ochrony przyrody

Formami ochrony przyrody w Polsce są: parki narodowe, rezerваты przyrody, parki krajobrazowe, obszary chronionego krajobrazu, obszary Natura 2000, pomniki przyrody, stanowisko dokumentacyjne, użytki ekologiczne, zespoły przyrodniczo - krajobrazowe, ochrona gatunkowa roślin, zwierząt i grzybów. Niektóre z tych form występują na terenie Gminy Bisztynek, a są nimi:

Obszary chronionego krajobrazu zajmują rozleglejsze tereny niż parki krajobrazowe i obejmują pełne jednostki środowiska naturalnego, takie jak doliny rzeczne, kompleksy leśne, ciągi wzgórz, pola wydmore, torfowiska. W ramach rozporządzenia nr 53 Wojewody Olsztyńskiego z 16.06.1998 roku na terenie Gminy Bisztynek wyznaczony został obszar chronionego krajobrazu ochrony wzmożonej. Obejmuje on rejon doliny Rynu i Sajny we wschodniej części gminy. Jest to obszar o powierzchni około 2,2 tys. ha (około 11 %

powierzchni gminy). Południowy fragment gminy, na południe od Księżna został zaliczony ww. rozporządzeniem do obszarów chronionego ochrony umiarkowanej. Jest to obszar zlewni pojeziernej. Aktualnie na obszarach chronionego krajobrazu obowiązują postanowienia rozporządzenia nr 37 Wojewody Warmińsko - Mazurskiego z dnia 12.07.2002 r. w sprawie wprowadzenia zakazów dotyczących obszarów chronionego krajobrazu na terenie województwa warmińsko - mazurskiego.

Użytki ekologiczne - istotnym powodem ich tworzenia jest potrzeba objęcia ochroną niewielkich powierzchniowo obiektów, ale cennych pod względem przyrodniczym. Nie mogły one być objęte ochroną rezerwatową ze względu na niewielką powierzchnię i zazwyczaj mniejszą rangę ich walorów przyrodniczych. Na terenie Gminy Bisztynek znajduje się jeden użytek ekologiczny. Jest to „Polder Sątopy - Samulewo” leżący w widłach Sajny i Rynu o powierzchni 333,3 ha. Został on utworzony rozporządzeniem nr 47 Wojewody Olsztyńskiego z 08.06.1998 r. Jest to obszar niezwykle cenny ze względu na różnorodność gatunkową oraz liczebność znajdującego się tam ptactwa wodno - błotnego. Liczące 340 ha rozlewisko Sątopy - Samulewo to skupisko około 40 gatunków ptaków wodnych i drapieżnych. W czasie przelotów gromadzi się tu po kilka tysięcy dzikich gęsi, żurawi i czapli. W jego okolicach gniazdują ptaki drapieżne, np. bieliki, rybołowy, błotniaki.

Pomniki przyrody to pojedyncze twory przyrody żywej i nieożywionej lub ich skupiska o szczególnej wartości przyrodniczej, naukowej, kulturowej, historycznej lub krajobrazowej oraz odznaczające się indywidualnymi cechami, wyróżniającymi je wśród innych tworów. Na terenie Gminy i Miasta Bisztynek ochroną pomnikową objęte są dwa twory przyrody. Pierwszy z nich znajduje się w mieście. Jest nim głaz „Diabelski Kamień”, największy głaz narzutowy na Warmii. Obwód jego wynosi 28 m, a wysokość 3,16 m. Jest to szary granit. Został uznany pomnikiem przyrody w 1952 roku i wpisany do rejestru pod nr 132. Drugi natomiast znajduje się w lesie na wschód od Bisztyńka, w oddziale 235. Jest nim dąb szypułkowy o obwodzie 430 cm i wysokości 16 m, wpisany do rejestru pomników przyrody pod nr 932.

Lasy ochronne to lasy o szczególnych walorach przyrodniczych. Część kompleksów leśnych na obszarze Gminy Bisztynek spełniła wymagane warunki i została uznana za lasy ochronne. W Nadleśnictwie Bartoszyce obowiązuje Plan urządzenia gospodarstwa leśnego na okres od 1.01.2000 roku do 1.01.2010. Zgodnie z nim w kompleksie leśnym na południowy wschód od Bisztyńka zostały wydzielone lasy wodochronne, których funkcją jest ochrona zasobów wód powierzchniowych i podziemnych, regulacja stosunków hydrologicznych w zlewni oraz na obszarach wododziałów. Natomiast na zboczu w rejonie Młodyt wydzielono

las glebochronny, którego funkcją jest ochrona gleby przed zmywaniem lub wyjąłowieniem, powstrzymywanie usuwania się ziemi, obsypywania się skał lub lawin, ograniczenie powstawania lub rozprzestrzeniania się lotnych piasków.

Gleby chronione to obszary podlegające prawnej ochronie z mocy ustawy o ochronie gruntów rolnych i leśnych. Są nimi gleby II i III klasy bonitacyjnej. Na terenie Gminy Bisztynek zajmują one około 65% powierzchni gruntów ornych i ponad połowę trwałych użytków zielonych. Chronione są też grunty rolne klasy IV. Na obszarze gminy stanowią one 31 % powierzchni gruntów ornych i 35 % powierzchni trwałych użytków zielonych. Ochronie podlegają również gleby pochodzenia organicznego, mające dość znaczący udział wśród trwałych użytków zielonych.

Zlewnie chronione - ustawa prawo wodne z 18.07.2001 roku, która weszła w życie 1 stycznia 2002 roku ustanowiła zakaz wprowadzania ścieków do jezior oraz ich dopływów, jeżeli czas dopływu ścieków do jeziora byłby krótszy niż jedna doba. Zakaz ten dotyczy obiektów nowych, wybudowanych po dniu wejścia w życie ustawy. Na obszarze Gminy Bisztynek przepis ten dotyczy fragmentu leżącego w zlewni Jeziora Luterskiego na południe od Księżna. Ponadto zachodnia część obszaru gminy, znajduje się w zlewni Jeziora Kinkajmskiego, zasilanego przez wody Pisy Północnej. Prawdopodobnie okres przepływu cieków z tego obszaru (a przynajmniej z jego części północnej) jest krótszy niż jedna doba. Dodatkowo na terenach zlewni jezior stopień oczyszczania ścieków powinien być większy.

Europejska Sieć Ekologiczna Natura 2000 to system ochrony zagrożonych składników różnorodności biologicznej kontynentu europejskiego wdrażany od 1992 roku w sposób spójny pod względem metodycznym i organizacyjnym na terytorium wszystkich państw członkowskich Unii Europejskiej. Celem utworzenia sieci Natura 2000 jest zachowanie zarówno zagrożonych wyginięciem siedlisk przyrodniczych oraz gatunków roślin i zwierząt w skali Europy, ale też typowych, wciąż jeszcze powszechnie występujących siedlisk przyrodniczych, charakterystycznych dla 9 regionów biogeograficznych (tj. alpejskiego, atlantyckiego, borealnego, kontynentalnego, panońskiego, makaronezyjskiego, śródziemnomorskiego, stepowego i czarnomorskiego). Miejscowość nie leży na obszarze objętym taką formą ochrony przyrody, jednak w niedalekiej odległości (ok. 20 km) znajduje się bardzo ważny obszar Natura 2000 "Ostoja Warmińska", który jest ostoją potencjalną z "Shadow List", w 2006 roku włączoną do oficjalnej propozycji rządowej i umieszczoną w 2007 w projekcie nowego rozporządzenie Ministra Środowiska w sprawie obszarów specjalnej ochrony ptaków. Obszar jest położony w północnej części województwa

warmińsko - mazurskiego i ciągnie się pasem długości ok. 115 km i szerokości 10-20 km wzdłuż granicy państwowej z Obwodem Kalinigradzkim Federacji Rosyjskiej.

"Ostoja Warmińska" została zaproponowana jako obszar Natura 2000 przede wszystkim dla ochrony jednego gatunku - bociana białego, który osiąga tu największą liczebność i największe zagęszczenie w kraju. Jest to również bardzo ważna ostoja dla wielu innych gatunków ptaków, występują tu bowiem aż 93 gatunki ptaków waloryzujące obszary Natura 2000 (w tym 81 gatunków lęgowych i prawdopodobnie lęgowych). Jest wśród nich 46 gatunków z załącznika I Dyrektywy Ptasiej, w tym 41 gatunków lęgowych i prawdopodobnie lęgowych.

3.2. Dziedzictwo kulturowe

Tym, co szczególnie odróżnia dany naród, społeczeństwo czy środowisko od innych, jest dziedzictwo kulturowe, czyli ogół dorobku w zakresie nauki, sztuki, architektury, oświaty, techniki, wytworzonego w trakcie jego historycznego rozwoju i przekazywanego z pokolenia na pokolenie. Teren Warmii i Mazur, na którym położone są Sątopy, cechuje się wyjątkową odrębnością kulturową. Najbardziej charakterystyczna dla tych terenów jest architektura sakralna: kościoły na wzniesieniach, kaplice, kapliczki i przydrożne krzyże, cmentarze przykościelne, parafialne, rodzinne oraz wojenne.

Na terenie miejscowości znajdują się następujące obiekty objęte ochroną:

1. **Kościół pod wezwaniem św. Jodoka** to późnogotycki zabytek architektury sakralnej grupy II. Wybudowano go na wzgórzu w połowie IV wieku i tradycyjnie otoczono cmentarzem. W części zachodniej kościoła znajduje się masywna kwadratowa wieża z 1380 roku, przy salowej bryle kościoła od strony południowej znajduje się kruchta, a od północnej pseudogotycka zakrystia z roku 1884.

Kościół posiada drewniane stropy płaskie, na narożach szkarpy ustawione ukośnie, zakończone pinaklami. Ściany nawy i kruchty dekoruje wgłębiony fryz tynkowany wieńczący. Szczyty uskokowo - sterczynowe, rozczłonkowane przez ustawione narożami fialki i blendy ostrołukowe. Okna ostrołukowe zrekonstruowane, ale na środku wschodniej ściany nawy, autentyczne o uskokowych ościeżach. Wieża kościoła podzielona jest wgłębionymi, tynkowanymi fryzami na 4 kondygnacje, w

których znajdują się blendy ostrołukowe, tynkowane i dźwiękowe okna. Na dachu kościoła znajduje się chorągiewka z datą 1662.

Dawny ołtarz św. Jodoka, patrona kościoła, z roku 1515 to cztery skrzydła z poliptyku, na których przedstawiono szesnaście obrazów, w tym dziewięć scen Męki Chrystusa. Obrazy wykonane są techniką temprego na desce sosnowej. Obecnie ołtarz znajduje się w Muzeum Mazurskim w Olsztynie.

Znajdujący się obecnie w kościele w Sątopach ołtarz główny wykonany został w 1765 roku przez Christiana Schmidta z Reszła. W ołtarzu znajduje się obraz św. Jodoka z XVIII wieku. Lewy ołtarz boczny w kościele poświęcony jest św. Józefowi, a prawy Matce Bożej Niepokalanej. Na barokowo - rokokowy wystrój świątyni składa się ambona z 1701 roku, empora organowa, chrzcielnica i konfesjonały.

Fot. Kościół pod wezwaniem św. Jodoka



2. **Plebania i cmentarz rzymsko – katolicki** znajdują się na wzgórzu i stanowią integralną część Kościoła pod wezwaniem św. Jodoka.

Fot. Plebania wraz z cmentarzem rzymsko – katolickim



3.3. Obiekty i tereny

Jak powszechnie wiadomo, rekreacja pełni istotną funkcję w przeciwdziałaniu sytuacjom stresowym, rozładowuje stany napięcia nerwowego (tak typowego dla współczesnego człowieka) oraz zapobiega chorobom cywilizacyjnym. Dzięki turystyce i rekreacji człowiek regeneruje siły fizyczne i psychiczne, poznaje świat oraz kształtuje swoją osobowość. Turystyka stanowi także formę działalności gospodarczej, w ramach której wykształciły się różnego rodzaju usługi turystyczne oferowane podróżnym, spośród których największe znaczenie mają usługi noclegowe, usługi gastronomiczne oraz usługi transportowe. Tych jednak w Sątopach nie ma.

W miejscowości niewiele jest obiektów i terenów, które służyłyby turystyce i rekreacji. Te jednak, które w miejscowości się znajdują, mają w sobie duży potencjał, który, niestety, nie jest w pełni wykorzystywany.

Obiektami i terenami, które mogłyby służyć rekreacji i rozwojowi turystyki są:

1. **„Polder Sątopy – Samulewo”** to użytek ekologiczny na terenie Gminy Bisztynek, w sąsiedztwie którego położone są Sątopy. Polder leży w widłach Sajny i Rynu, a jego powierzchnia wynosi 333,3 ha. Został on utworzony rozporządzeniem nr 47 Wojewody Olsztyńskiego z 08.06.1998 r. Jest to obszar niezwykle cenny ze względu na różnorodność gatunkową oraz liczebność znajdującego się tam ptactwa wodno – błotnego. Rozlewisko Sątopy - Samulewo to skupisko około 40 gatunków ptaków wodnych i drapieżnych. W czasie przelotów gromadzi się tu po kilka tysięcy dzikich gęsi, żurawi i czapli. W jego okolicach gniazdują ptaki drapieżne, np. bieliki, rybołowy, błotniaki. Polder po dawnym jeziorze Sajno służył jako zaplecze suszarni zielonek. Obecnie jest w znacznej części zalany (nie pracują pompy odwadniające) i stanowi ostoję ptaków wodno - błotnych.

Położenie Sątopy w sąsiedztwie polderu czyni miejscowość atrakcyjną pod względem turystycznym. Walory tegoż uroczego miejsca powinny być odpowiednio wykorzystane na rzecz rozwoju miejscowości.

3.4. Infrastruktura społeczna

Infrastrukturę społeczną tworzą urządzenia publiczne, które stanowią materialną podstawę przekazu usług zaspokajających potrzeby socjalne, oświatowe i kulturalne ludności. Infrastruktura społeczna ma ogromne znaczenie w rozwoju różnych dziedzin życia. Współcześnie wiele uwagi poświęca się przeszkodom, które blokują możliwości zaspokajania podstawowych potrzeb Polaków – wśród przeszkód tych należy wymienić ubożenie ludności, bezrobocie, problemy patologii społecznej, kwestię mieszkaniową, ochronę zdrowia oraz lukę edukacyjną.

Sątopy to niewielka miejscowość o słabo rozwiniętej infrastrukturze społecznej. Mieszkańcy nie mają dostępu do urządzeń publicznych, które świadczą podstawowe usługi socjalne. Brak w Sątopach zaplecza kulturalnego, sportowego, turystycznego i gastronomicznego. Brak jest miejsc np. świetlic, gdzie mieszkańcy - dzieci, młodzież i dorośli, mogliby spędzać wolny czas i realizować swoje zainteresowania. Brak jest placu zabaw dla najmłodszych. Jedynym miejscem, gdzie organizowane są dodatkowe zajęcia dla dzieci i młodzieży, jest szkoła i odbywające się tam zajęcia kół zainteresowań. Brak ośrodka

zdrowia i apteki. Liczba znajdujących się w miejscowości parkingów jest nieadekwatna do potrzeb, a ich stan – zły. Podobnie jest z ilością i stanem chodników

W Sątopach funkcjonują następujące obiekty zaspokajające potrzeby mieszkańców:

- 1. Szkoła podstawowa,**
- 2. Oddział przedszkolny dla dzieci 6 – letnich.**

Fot. Szkoła podstawowa z oddziałem przedszkolnym



3.5. Infrastruktura techniczna

Infrastrukturę techniczną tworzą urządzenia, sieci przesyłowe oraz związane z nimi obiekty świadczące niezbędne i podstawowe usługi dla określonej jednostki przestrzenno - gospodarczej w zakresie energetyki, dostarczania ciepła, wody, usuwania ścieków i odpadów, transportu itp. Sątopy to miejscowość, która ma słabo rozwiniętą infrastrukturę techniczną.

Wodociągi

Gmina Bisztynek jest gminą niemal w całości zwodociągowaną. Biorąc pod uwagę % ludności podłączonej do sieci wodociągowej, wskaźnik od kilku lat nie zmienia się i wynosi

około 80 %. Długość czynnej sieci wodociągowej na terenie gminy w roku 2008 wynosi 117,80 km, natomiast ilość osób w gminie korzystających z sieci to 5 329.

Miejscowość Sątopy w roku 2008 posiada 4,7 km czynnej sieci wodociągowej, z której korzysta 290 osób. Wskaźnik procentowy ludności podłączonej do sieci wynosi 100 %.

Parametry sieci wodociągowej

Wyszczególnienie	Lata				
	2004	2005	2006	2007	2008
gmina					
Długość czynnej sieci (km)	112,8	117,0	117,0	141,2	117,80
Ludność korzystająca z sieci (osób)	5 589	5 411	5 329	5 295	5 329
% ludności podłączonej do sieci	81,5	79,5	79,6	80,5	79,61
Miejscowość Sątopy					
Długość czynnej sieci (km)	-	-	-	-	4,7
Ludność korzystająca z sieci (osób)	-	-	-	-	290
% ludności podłączonej do sieci	-	-	-	-	100%

Aktualnie stan techniczny sieci jest dobry i nie wymaga modernizacji i rozbudowy. Na terenie miejscowości nie występują spadki ciśnienia oraz braki wody. Układ sieci jest pierścieniowo - rozgałęźny.

Kanalizacja

W Gminie Bisztynek długość czynnej sieci kanalizacyjnej wynosi 19,8 km. Liczba osób korzystających z sieci, w porównaniu z latami poprzednimi wzrosła i w roku 2008 wynosi 3 550. Wskaźnik procentowy ludności podłączonej do sieci wynosi 46,58 %. Ścieki odprowadzane są do oczyszczalni ścieków w Bisztyнку.

Miejscowość Sątopy nie posiada czynnej sieci kanalizacyjnej. Gospodarka ściekowa oparta jest o indywidualne rozwiązania odprowadzania ścieków do zbiorników bezodpływowych (szamb) z wywozem do oczyszczalni ścieków w Sątopach – Samulewie.

Parametry sieci kanalizacyjnej

Wyszczególnienie	Lata				
	2004	2005	2006	2007	2008
gmina					
Długość czynnej sieci (km)	19,7	19,8	19,8	19,8	19,8
Ludność korzystająca z sieci (osób)	3 227	3 206	3 173	3 118	3 550
% ludności podłączonych do sieci	47,0	47,1	47,4	47,4	46,58
Miejscowość Sątopy					
Długość czynnej sieci (km)					-
Ludność korzystająca z sieci (osób)					0
% ludności podłączonych do sieci					0

Drogi

Przez Sątopy nie przebiegają drogi krajowe. Znajdują się tam natomiast:

- drogi gminne (wewnętrzne),
- 1 droga wojewódzka – nr 594,
- 2 drogi powiatowe – nr 1424N, nr 1495N.

Zaopatrzenie w gaz

Na terenie Sątóp brak jest sieci gazowej. Z uwagi na to, iż gmina nie posiada koncepcji gazyfikacji gminy, nie przewiduje się doprowadzenia gazu w najbliższej przyszłości.

Gospodarka cieplna

Obecnie zaopatrzenie w ciepło odbywa się we własnym zakresie – poprzez małe lokalne kotłownie zaopatrujące w ciepło poszczególne obiekty bądź lokalne kotłownie ogrzewające budynki wielorodzinne.

3.6. Kapitał społeczny i ludzki

Sątopy są niewielką miejscowością, w której infrastruktura techniczna i społeczna jest bardzo słabo rozwinięta. Ludność jednak, mimo wielu trudności związanych z byciem mieszkańcem małej wsi, stara się działać.

Na terenie Sątóp funkcjonuje:

- Stowarzyszenie „Razem”.

Aktywność społeczna mieszkańców Sątóp przekłada się na program imprez kulturalnych organizowanych na terenie Sątóp – Samulewa oraz Sątóp. Imprezy te przybierają różnorodne formy tj. turnieje, festyny, zawody i cieszą się dużym zainteresowaniem mieszkańców, a ich spis zawiera poniższa tabela.

Imprezy na terenie miejscowości Sątopy i jej okolicach

Lp.	Nazwa	Opis imprezy
1.	Dni rodziny,	Głównym celem imprezy jest propagowanie aktywnego spędzania czasu wolnego w gronie rodzinnym, umożliwienie czynnego wypoczynku mieszkańcom oraz zwrócenie uwagi na ogromną rolę rodziny. W programie festynu środowiskowego znajdują się występy artystyczne, konkursy sportowe, loterie fantowe.
2.	Festyn strażacki,	Zawody sprawnościowe Ochotniczych Straży Pożarnych z terenu gminy.
3.	Święto działkowca,	Występy artystyczne, zawody sportowe, wystawy największych okazów zebranych plonów.
4.	Święto chleba i miodu,	Festyn, podczas którego okoliczni pszczelarze oraz piekarze prezentują swoje wyroby, występy artystyczne, które mają na celu kultywowania kultury warmińskiej.
5.	Lokalny turniej tenisa stołowego,	Zawody tenisa stołowego skierowane do różnych grup wiekowych.
6.	Turniej piłki nożnej drużyn strażackich,	Turniej ,w którym udział biorą jednostki Ochotniczych Straży Pożarnych z terenu gminy.
7.	Dzień papieski.	Wieczór wspomnień ,podczas którego czytane są fragmenty dzieł papieża, organizowane są pokazy filmowe, modlitwy.

3.7. Gospodarka i rolnictwo

Gospodarka

Gospodarka jest całokształtem działalności, polegającej na wytwarzaniu dóbr i świadczeniu usług zgodnie z potrzebami ludności. Sątopy mają bardzo słabo rozwiniętą gospodarkę. Tutejsi mieszkańcy mają ograniczony dostęp do podmiotów świadczących podstawowe usługi. Brakuje tu podmiotów świadczących usługi w szeroko pojętej sferze kulturalnej, która byłaby ofertą dla dzieci, młodzieży, dorosłych czy turystów odwiedzających tę miejscowość. Mimo iż teren, na którym położone są Sątopy jest atrakcyjny turystycznie (m.in. piękne tereny zielone, pobliski „Polder Sątopy – Samulewo”), brakuje tu bazy turystycznej, noclegowej i gastronomicznej – nie ma gospodarstw agroturystycznych, kwater prywatnych czy miejsc noclegowych dla ewentualnych turystów.

W miejscowości mieszczą się dwa podmioty, które zajmują się świadczeniem usług i handlem:

- Sklep spożywczo – przemysłowy,
- Zakład autonaprawa samochodowa.

Rolnictwo

Rolnictwo należy do najstarszych dziedzin wytwórczości materialnej człowieka. Jest jednym z działów gospodarki, którego głównym zadaniem jest dostarczenie żywności. Jednym z głównych uwarunkowań rozwoju rolnictwa na danym obszarze jest potencjał zawarty w warunkach przyrodniczych.

Struktura wielkości gospodarstw rolnych w gminie

Lp.	Typ	Ilość	Powierzchnia
1	gospodarstwa do 2 ha	86	124,73
2	gospodarstwa do 5 ha	75	240,68
3	gospodarstwa do 7 ha	26	151,46
4	gospodarstwa do 10 ha	51	433,66
5	gospodarstwa do 15 ha	68	855,88
6	gospodarstwa do 20 ha	57	993,87
7	gospodarstwa do 50 ha	102	2944,49
8	gospodarstwa do 100 ha	33	2243,43
9	gospodarstwa powyżej 100 ha	20	8533,9
10	Razem:	518	16522,10

W Sątopach w strukturze gruntów zdecydowanie dominują użytki rolne (prawie 90%), co podkreśla rolniczy charakter miejscowości:

Struktura gruntów

Lp.	Wyszczególnienie	Powierzchnia [w ha]	Powierzchnia [w %]
1.	Użytki rolne	763,05	88,86
2.	Grunty leśne	10,08	1,17
3.	Grunty zabudowane i zurbanizowane	69,3847	8,08
4.	Grunty pod wodami	4,60	0,54
5.	Użytki gruntowe	11,5799	1,35
6.	Razem:	858,6946	100,00

4. Analiza SWOT miejscowości

Analiza SWOT to jedna z najpopularniejszych heurystycznych (**heurystyka**¹ filoz. umiejętność odkrywania nowych prawd przez odpowiednie stawianie hipotez; umiejętność wyszukiwania i gromadzenia materiałów historycznych) technik analitycznych, służąca do porządkowania informacji. Bywa stosowana we wszystkich obszarach planowania strategicznego jako uniwersalne narzędzie analizy strategicznej, a także jest niezwykle często wykorzystywana w zarządzaniu strategicznym.

Technika ta polega na posegregowaniu posiadanej „informacji o danej sprawie” na cztery grupy (cztery kategorie czynników strategicznych):

- **S** (*Strengths*) – **mocne strony**: wszystko to, co stanowi atut, przewagę, zaletę analizowanego obiektu; kategorie **wewnętrzne pozytywne** - identyfikacja mocnych stron wynika ze znajomości przedmiotu analizy. Im ta znajomość jest głębsza, tym wynik analizy jest bardziej efektywny. Praktycznie w każdym przypadku mocne strony są wynikiem wszelkiego rodzaju zasobów i kwalifikacji przedmiotu analizy.
- **W** (*Weaknesses*) – **słabe strony**: wszystko to, co stanowi słabość, barierę, wadę analizowanego obiektu; kategorie **wewnętrzne negatywne** - identyfikacja słabych stron przebiega podobnie jak identyfikacja mocnych stron przedmiotu analizy i jest wynikiem znajomości przedmiotu analizy. Praktycznie w każdym przypadku słabe strony są wynikiem wszelkiego rodzaju braku zasobów i braku kwalifikacji przedmiotu analizy.
- **O** (*Opportunities*) – **szanse**: wszystko to, co stwarza dla analizowanego obiektu szansę korzystnej zmiany; kategorie **zewnętrzne pozytywne** - należy znaleźć w otoczeniu kluczowe czynniki, które pozwolą na utrzymanie pozycji lub jej ekspansję, a jednocześnie osłabią zagrożenia. Szanse mają pozytywny wpływ na rozwój i pokonywanie barier płynących z otoczenia
- **T** (*Threats*) – **zagrożenia**: wszystko to, co stwarza dla analizowanego obiektu niebezpieczeństwo zmiany niekorzystnej; kategorie **zewnętrzne negatywne** - musimy zidentyfikować w otoczeniu kluczowe czynniki, które są przeszkodą dla utrzymania pozycji, rozwoju lub ekspansji. Zagrożenia mają negatywny wpływ przede wszystkim na utrzymanie pozycji, jak również na perspektywy rozwoju.

¹ Władysław Kopaliński, Słownik wyrazów obcych i zwrotów obcojęzycznych

Informacja strategiczna, posegregowana według opisanych kryteriów na cztery grupy, jest następnie zapisywana w czterodzielnej macierzy strategicznej, w której lewa połowa zawiera dwie kategorie czynników pozytywnych, a prawa - dwie kategorie czynników negatywnych.

Pełna użyteczność techniki SWOT ujawnia się jednak dopiero, gdy poddać cztery pozornie niezależne grupy czynników analizie wzajemnych powiązań i spróbować odpowiedzieć na serię pytań:

- Czy dana mocna strona pozwoli nam wykorzystać daną szansę?
- Czy dana mocna strona pozwoli nam zniwelować dane zagrożenie?
- Czy dana słaba strona ogranicza możliwość wykorzystania danej szansy?
- Czy dana słaba strona potęguje ryzyko związane z danym zagrożeniem?

Poniżej przedstawiono analizę SWOT dla Sątóp opracowaną zgodnie z powyższą metodologią:

WEWNĘTRZNE	
<p style="text-align: center;">MOCNE STRONY</p> <ul style="list-style-type: none"> • Czyste i nieskażone środowisko – brak uciążliwego przemysłu; • Cicha, bezpieczna i spokojna okolica; • Silne i rozbudowane więzi między mieszkańcami; • Piękny i cenny zabytek architektury sakralnej – kościół pod wezwaniem św. Jodoka. 	<p style="text-align: center;">SŁABE STRONY</p> <ul style="list-style-type: none"> • Niski poziom dochodów mieszkańców; • Wysoka stopa bezrobocia; • Niewystarczająca ilość ciągów komunikacyjnych i zły ich stan; • Brak obiektu zabezpieczającego potrzeby mieszkańców w zakresie spędzania wolnego czasu; • Brak infrastruktury kanalizacyjnej; • Brak infrastruktury okołoturystycznej (gastronomicznej i noclegowej); • Niewielka ilość miejsc pracy poza rolnictwem.

ZEWNĘTRZNE

MOŻLIWOŚCI

- Korzystne warunki środowiska naturalnego wynikające z położenia miejscowości w niewielkiej odległości od Polderu Sątopy – Samulewo, sprzyjające rozwojowi usług turystycznych;
- Rozwój przedsiębiorczości opartej na nieuciążliwych ekologicznie, nowoczesnych technologiach (np. produkcja „zdrowej żywności”, stworzenie charakterystycznego dla miejscowości lokalnego produktu);
- Perspektywy rozwoju budownictwa mieszkaniowego – ucieczka ludzi z miast na wieś.

ZAGROŻENIA

- Brak środków finansowych na rozwój miejscowości;
- Niska dostępność szkoleń dotyczących prowadzenia działalności gospodarczej, a właściwie jej brak (zwłaszcza w zakresie produkowania „zdrowej żywności”);
- Postępująca degradacja infrastruktury komunikacyjnej;
- Brak środków finansowych na rozpoczęcie działalności gospodarczej dla mieszkańców.

Określenie szans rozwoju oraz zagrożeń:

1. Należy zwrócić szczególną uwagę na możliwości rozwoju miejscowości poprzez wykorzystanie potencjału przyrodniczego do rozwoju turystyki. Turyści nie mają odpowiedniego zaplecza, dlatego należy pamiętać o branży turystycznej i usługowej (gastronomia, hotele i gospodarstwa agroturystyczne), która musi oferować odpowiedni standard usług;
2. Nie można zapomnieć o przestrzeni publicznej, z której korzystają na co dzień mieszkańcy tego terenu, a także odwiedzający turyści (tereny zielone, place zabaw, boiska i chodniki). Ułatwienie komunikacji, budowa i remont chodników, stworzenie zielonych miejsc wypoczynku i zabaw uatrakcyjni miejscowość i poprawi jego estetykę.
3. Trzeba organizować szkolenia dla mieszkańców w zakresie produkcji „zdrowej żywności” oraz w zakresie zakładania działalności pozarolniczej.
4. W celu zatrzymania ludzi młodych i aktywnych na terenie tym trzeba stworzyć ofertę spędzania wolnego czasu.
5. Trzeba zadbać o stałą ofertę szkoleń i doradztwa dla mieszkańców miejscowości, która pozwoli im na podnoszenie swoich kwalifikacji bez potrzeby ruszania się z

miejsca zamieszkania. Szansą na poprawę warunków będą też szkolenia dla osób o najmniejszych możliwościach i kwalifikacjach.

5. Opis planowanych zadań

1. Wiejskie Centrum Sportu i Rekreacji w Sątopach

Cel: Poprawa stanu infrastruktury sportowej miejscowości i zwiększenie możliwości wypoczynku i rekreacji.

Przeznaczenie: Infrastruktura powstała w wyniku niniejszego projektu będzie wykorzystywana przez mieszkańców miejscowości (zwłaszcza dzieci i młodzież) i turystów do spędzania wolnego czasu. Obiekt będzie wykorzystywany przez dzieci i młodzież podczas zajęć lekcyjnych z wychowania fizycznego, a także podczas sportowych zajęć pozalekcyjnych. Nastąpi znaczna poprawa organizacji zajęć sportowych i komfortu dzieci i młodzieży uczestniczących w zajęciach. Dorosłe osoby będą mogły wykorzystywać obiekt w czasie wolnym od zajęć dla dzieci i młodzieży.

Harmonogram realizacji: 2009 – 2013.

Planowane koszty: 2 600 000 PLN.

Źródło finansowania: Budżet Gminy i środki UE.

2. Rozbudowa i modernizacja infrastruktury wodno-ściekowej w rejonie użytku ekologicznego polder Sątopy- Samulewo (wartość inwestycji w zakresie miejscowości Sątopy)

Cel: Poprawa i ochrona środowiska przyrodniczego.

Przeznaczenie: Projekt ma za zadanie osiągnięcie norm jakościowych w zakresie oczyszczania ścieków, dostawy wody pitnej i poprawy stanu środowiska zgodnie z obowiązującymi przepisami. W wyniku jego realizacji okolice polderu zostaną wyposażone w infrastrukturę umożliwiającą odbiór i oczyszczanie ścieków komunalnych, nastąpi ochrona cieków powierzchniowych przed zanieczyszczonymi wodami opadowymi oraz poprawa jakości dostarczanej mieszkańcom wody pitnej. Realizacja tego przedsięwzięcia ma niezaprzeczalnie pozytywny wpływ na szeroko pojęte środowisko, a zwłaszcza na

kształtowanie jakości wód podziemnych i powierzchniowych, w szczególności terenów położonych w obszarach przyrodniczych objętych ochroną prawną – Polder Stopy - Samulewo.

Wody powierzchniowe województwa są głównym atutem Regionu i ich czystość warunkuje rozwój turystyki wodnej i wypoczynku przywodnego. Wyposażenie miejscowości naszego województwa w zbiorowe systemy dostarczania wody wysokiej jakości, łącznie z systemami odbioru ścieków od mieszkańców Regionu oraz turystów jest warunkiem dalszego jego rozwoju.

Harmonogram realizacji: 2009 – 2013.

Planowane koszty: 2 500 000 PLN.

Źródło finansowania: Budżet Gminy i środki UE.

3. Budowa świetlicy wiejskiej wraz z zapleczem

Cel: Rozbudowa infrastruktury społecznej.

Przeznaczenie: W ramach planowanej inwestycji zakłada się budowę świetlicy wraz z zapleczem. Celem nadrzędnym inwestycji będzie osiągnięcie wysokich standardów technicznych obiektu, a także zwiększenie dostępności mieszkańców miejscowości do obiektów infrastruktury kulturalnej. Kultura warunkuje rozwój społeczny i gospodarczy, kształtuje postawy obywateli i formy instytucjonalne państwa. Nie jest więc tylko elementem systemu, ani tym bardziej dziedziną życia społecznego, ale podstawą do wszelkich zmian instytucjonalno - ekonomicznych społeczeństwa. Dzięki budowie świetlicy będzie możliwe organizowanie różnego rodzaju imprez i zajęć dla dzieci i młodzieży oraz pojawi się szansa na pożyteczne zagospodarowanie wolnego czasu dzieci i młodzieży.

Harmonogram realizacji: 2009 – 2013.

Planowane koszty: 980 000 PLN.

Źródło finansowania: Budżet Gminy i środki UE.

4. Infrastruktura komunikacji pieszej miejscowości Sątopy

Cel: Usprawnienie komunikacji na terenie miejscowości.

Przeznaczenie: Infrastruktura powstała w wyniku niniejszego projektu będzie wykorzystywana przez mieszkańców miejscowości i turystów do komfortowego poruszania się po miejscowości oraz do rekreacji i wypoczynku. Zostaną pobudowane nowe i wyremontowane istniejące już chodniki, pobudowane parkingi dla samochodów, nastąpi likwidacja barier architektonicznych dla niepełnosprawnych.

Harmonogram realizacji: 2009 – 2013.

Planowane koszty: 1 200 000,00 PLN.

Źródło finansowania: Budżet Gminy i środki UE.

5. Plac zabawa dla najmłodszych

Cel: Umożliwienia bezpiecznego spędzania czasu przez dzieci.

Przeznaczenie: Infrastruktura powstała w wyniku niniejszego projektu będzie służyła do bezpiecznej zabawy dzieci. Wykonana zostaną rozmaite obiekty do zabawy oraz ławki dla rodziców. Dzięki temu projektowi będzie możliwe pożyteczne i bezpieczne spędzanie wolnego czasu przez dzieci pod okiem rodziców. Ruch na świeżym powietrzu zapewni dzieciom poprawny rozwój i lepszy stan zdrowia.

Harmonogram realizacji: 2009 – 2013.

Planowane koszty: 200 000,00 PLN.

Źródło finansowania: Budżet Gminy i środki UE.

6. Remont i renowacja obiektu sakralnego - Kościół pod wezwaniem św. Jodoka

Cel: Zachowanie i odbudowa dziedzictwa kultury.

Przeznaczenie: Realizacja niniejszego projektu przyczyni się do kompleksowej poprawy stanu zabytku. Bogactwo dziedzictwa i kultury regionu są istotnym czynnikiem rozwoju społeczno-gospodarczego, które mogą istotnie wpłynąć na rozwój lokalnego rynku usług turystycznych, a tym samym przyczynić się do znacznej poprawy lokalnej gospodarki. Większość obiektów zabytkowych jest w złym stanie, który ulega stałemu pogorszeniu, co

utrudnia, a często uniemożliwia właściwe i długofalowe wykorzystanie i promocję ich walorów historycznych i estetycznych.

Harmonogram realizacji: 2009 – 2013.

Planowane koszty: 900 000,00 PLN.

Źródło finansowania: Środki parafii i środki UE.

6. Podsumowanie

Niniejszy Plan Odnowy Miejscowości opracowany dla miejscowości Sątopy jest dokumentem strategicznym – diagnozuje stan obecny wsi i wyznacza dla niej zadania, które mają się w dalszej perspektywie przyczynić do kompleksowego jej rozwoju i poprawy warunków bytu mieszkańców.

W pierwszej kolejności mieszkańcy miejscowości postanowili realizować „Wiejskie Centrum Sportu i Rekreacji w Sątopach”, następnie, w miarę możliwości resztę zaplanowanych zadań. Doprowadzenie do realizacji tych zadań pozwoli mieszkańcom miejscowości urzeczywistnić priorytetowe dla nich działania, które bez dofinansowania z Unii Europejskiej na dzień dzisiejszy znajdują się poza zasięgiem możliwości władz.

Wykaz planowanych zadań nie jest listą zamkniętą, wręcz przeciwnie – wymaga stałego monitorowania i wprowadzania ewentualnych modyfikacji. Szczególną uwagę należy zwrócić też na pojawiające się możliwości pozyskiwania zewnętrznych źródeł finansowania z innych programów i fundacji, jeśli będą one zbieżne z celami i przeznaczeniem planowanych projektów.