

UCHWAŁA NR XV/91/16

RADY MIEJSKIEJ W BISZTYNKU

z dnia 31 maja 2016 r.

w sprawie przyjęcia Programu opieki nad zabytkami Gminy Bisztynek na lata 2016-2019.

Na podstawie art. 18 ust. 2 pkt 15 ustawy z dnia 8 marca 1990 r. o samorządzie gminnym (Dz. U. 2016, poz. 446) oraz art. 87 ust. 3 ustawy z dnia 23 lipca 2003 r. o ochronie zabytków i opiece nad zabytkami (Dz. U. 2014, poz. 1446 z póź.zm.)

Rada Miejska w Bisztynku uchwala, co następuje:

§ 1. Przyjmuje się Program opieki nad zabytkami Gminy Bisztynek na lata 2016-2019, stanowiący załącznik nr 1 do niniejszej uchwały.

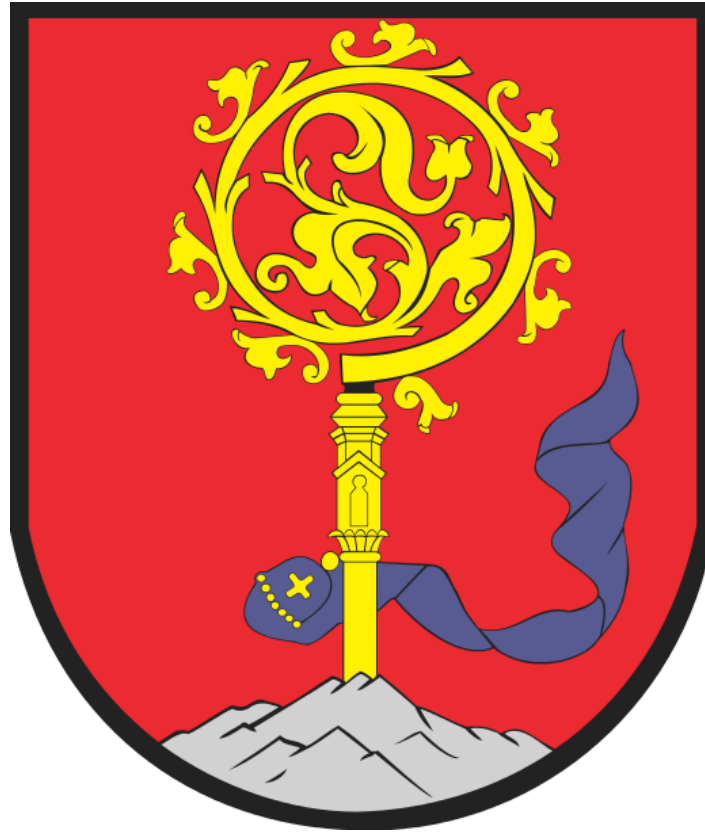
§ 2. Wykonanie uchwały powierza się Burmistrzowi Bisztyńska.

§ 3. Uchwała wchodzi w życie z dniem podjęcia i podlega ogłoszeniu w Dzienniku Urzędowym Województwa Warmińsko-Mazurskiego.

.....

Przewodniczący Rady
Miejskiej Zbigniew Drozdowski

**Załącznik 1
do Uchwały Nr XV/91/16
Rady Miejskiej w Bisztyнку
z dnia 31 maja 2016 r.**



PROGRAM OPIEKI NAD ZABYTKAMI GMINY BISZTYNEK NA LATA 2016-2019

Bisztynek, 2016 r.

SPIS TREŚCI

1.	Wstęp	3
2.	Podstawa prawna opracowania Programu Opieki nad Zabytkami	4
3.	Uwarunkowania prawne ochrony i opieki nad zabytkami w Polsce	6
4.	Uwarunkowania zewnętrzne ochrony dziedzictwa kulturowego	16
5.	Relacje Programu Opieki nad Zabytkami Gminy Bisztynek z dokumentami wykonanymi na poziomie województwa i powiatu	21
6.	Uwarunkowania wewnętrzne ochrony dziedzictwa kulturowego	27
7.	Charakterystyka zasobów i analiza stanu dziedzictwa kulturowego i krajobrazu kulturowego Gminy Bisztynek	31
8.	Ocena stanu dziedzictwa kulturowego Gminy Bisztynek. Analiza szans i zagrożeń	46
9.	Założenia programowe i zadania Programu Opieki nad Zabytkami Gminy Bisztynek	49
10.	Instrumentarium realizacji Programu Opieki nad Zabytkami	53
11.	Źródła finansowania opieki nad zabytkami	55
12.	Zasady oceny realizacji Programu Opieki nad Zabytkami	78

1.	WSTĘP
-----------	--------------

Celem opracowania **Programu Opieki nad Zabytkami Gminy Bisztynek na lata 2016 – 2019** jest określenie zasadniczych kierunków działań inicjowanych przez władze gminy w zakresie ochrony dziedzictwa kulturowego występującego w jej granicach administracyjnych, zgodnie z przepisami ustawy z 23 lipca 2003 r. o ochronie zabytków i opiece nad zabytkami (Dz. U. 2014, poz. 1446). Program został opracowany zgodnie z wytycznymi Poradnika Metodycznego – Gminny Program Zabytków, przygotowany przez Narodowy Instytut Dziedzictwa w Warszawie.

Istotnym zagadnieniem uzasadniającym powstanie programu jest zachowanie dziedzictwa kulturowego regionu, jak również jego promocja wśród mieszkańców oraz turystów. Funkcję tę można realizować między innymi poprzez edukację, począwszy od poziomu podstawowego oraz pobudzanie rozwoju turystyki. Działania te mogą przyczynić się do przyspieszenia rozwoju społeczno – gospodarczego gminy. Nieodzownym elementem tego typu działań jest budzenie w społeczeństwie świadomości istnienia zabytków i potrzeby ich rewitalizacji, jak również zwrócenie uwagi na istniejącą wspólnotę kulturową. Aby to osiągnąć należy pobudzić świadomość właścicieli, użytkowników i jednostki samorządu terytorialnego, skłonić te grupy do współdziałania, wzbudzić ich odpowiedzialność za właściwy stan zachowania obiektów historycznych oraz aktywny udział w zakresie opieki nad zabytkami.

Niniejszy program jest pierwszym dokumentem tego rodzaju opracowanym dla Gminy Bisztynek. Postanowiono, że w programowanym okresie, tj. w latach 2016-2019, działania podejmowane w jego ramach będą dotyczyły przede wszystkim działań określanych jako „miękkie”, tj. działań o charakterze nieinwestycyjnym, skierowanym do mieszkańców oraz turystów odwiedzających teren Gminy Bisztynek. Celem ich jest przede wszystkim promocja terenu i jego dziedzictwa kulturowego, jak również edukacja dotycząca opieki nad zabytkami połączona z wydarzeniami o charakterze historycznym. Mają one stanowić podstawę do działań podejmowanych w kolejnych okresach programowych, gdy świadomość w zakresie ochrony zabytków będzie większa.

2. **PODSTAWA PRAWNA OPRACOWANIA PROGRAMU OPIEKI NAD ZABYTKAMI**

Podstawą prawną obowiązku wykonania **Programu Opieki nad Zabytkami Gminy Bisztynek na lata 2016 – 2019** jest *Ustawa o ochronie zabytków i opiece nad zabytkami z dnia 23 lipca 2003 r.* (Dz. U. 2014, poz. 1446):

Art. 87. 1. **Zarząd województwa, powiatu lub wójt (burmistrz, prezydent miasta) sporządza na okres 4 lat odpowiednio wojewódzki, powiatowy lub gminny program opieki nad zabytkami.**

2. Programy, o których mowa w ust. 1, mają na celu, w szczególności:

1. włączenie problemów ochrony zabytków do systemu zadań strategicznych, wynikających z koncepcji przestrzennego zagospodarowania kraju;
2. uwzględnianie uwarunkowań ochrony zabytków, w tym krajobrazu kulturowego i dziedzictwa archeologicznego, łącznie z uwarunkowaniami ochrony przyrody i równowagi ekologicznej;
3. zahamowanie procesów degradacji zabytków i doprowadzenie do poprawy stanu ich zachowania;
4. wyeksponowanie poszczególnych zabytków oraz walorów krajobrazu kulturowego;
5. podejmowanie działań zwiększających atrakcyjność zabytków dla potrzeb społecznych, turystycznych i edukacyjnych oraz wspieranie inicjatyw sprzyjających wzrostowi środków finansowych na opiekę nad zabytkami;
6. określenie warunków współpracy z właścicielami zabytków, eliminujących sytuacje konfliktowe związane z wykorzystaniem tych zabytków;
7. podejmowanie przedsięwzięć umożliwiających tworzenie miejsc pracy związanych z opieką nad zabytkami.

3. Wojewódzki, powiatowy i gminny program opieki nad zabytkami przyjmuje odpowiednio sejmik województwa, rada powiatu i rada gminy, po uzyskaniu opinii wojewódzkiego konserwatora zabytków.

4. Programy, o których mowa w ust. 3, są ogłaszane w wojewódzkim dzienniku urzędowym.

5. **Z realizacji programów zarząd województwa, powiatu i wójt (burmistrz, prezydent miasta) sporządza, co 2 lata, sprawozdanie**, które przedstawia się odpowiednio sejmikowi województwa, radzie powiatu lub radzie gminy.

3.

UWARUNKOWANIA PRAWNE OCHRONY I OPIEKI NAD ZABYTKAMI W POLSCE

Obiekty zabytkowe – zabytki nieruchome i ruchome, podlegają na terytorium Polski ochronie prawnej na mocy wielu aktów prawnych:

3.1. Konstytucja Rzeczypospolitej Polskiej z dnia 2 kwietnia 1997 roku

Obiekty zabytkowe są objęte ochroną prawną określoną jako konstytucyjny obowiązek państwa i każdego obywatela:

Art. 5. Rzeczpospolita Polska strzeże niepodległości i nienaruszalności swojego terytorium, zapewnia wolność i prawa człowieka i obywatela oraz bezpieczeństwo obywateli, strzeże dziedzictwa narodowego oraz zapewnia ochronę środowiska, kierując się zasadą zrównoważonego rozwoju.

Art. 6. Rzeczpospolita Polska stwarza warunki upowszechniania i równego dostępu do dóbr kultury, będącej źródłem tożsamości narodu polskiego, jego trwania i rozwoju.

Art. 86. Każdy jest obowiązany do dbałości o stan środowiska i ponosi odpowiedzialność za spowodowane przez siebie pogorszenie. Zasady tej odpowiedzialności określa ustawa.

3.2. Ustawa z dnia 23 lipca 2003 r. o ochronie zabytków i opiece nad zabytkami (Dz. U. 2014, poz. 1446)

Głównym aktem prawnym regulującym zasady ochrony i opieki nad zabytkami w Polsce jest ustawa z dnia 23 lipca 2003 r. o ochronie zabytków i opiece nad zabytkami (Dz. U. 2014, poz. 1446). Dla niniejszego programu zasadne jest przywołanie poniższych artykułów tej ustawy:

Art. 3. Użyte w ustawie określenia oznaczają:

1. zabytek - nieruchomość lub rzecz ruchomą, ich części lub zespoły, będące dziełem człowieka lub związane z jego działalnością i stanowiące świadectwo minionej epoki bądź zdarzenia, których zachowanie leży w interesie społecznym ze względu na posiadaną wartość historyczną, artystyczną lub naukową;
2. zabytek nieruchomy - nieruchomość, jej część lub zespół nieruchomości, o których mowa w pkt 1;
3. zabytek ruchomy - rzecz ruchomą, jej część lub zespół rzeczy ruchomych, o których mowa w pkt 1;
4. zabytek archeologiczny - zabytek nieruchomy, będący powierzchnią, podziemną lub podwodną pozostałością egzystencji i działalności człowieka, złożoną z nawarstwień kulturowych i znajdujących się w nich wytworów bądź ich śladów albo zabytek ruchomy, będący tym wytworem;

5. instytucja kultury wyspecjalizowana w opiece nad zabytkami - instytucję kultury w rozumieniu przepisów o organizowaniu i prowadzeniu działalności kulturalnej, której celem statutowym jest sprawowanie opieki nad zabytkami;
6. prace konserwatorskie - działania mające na celu zabezpieczenie i utrwalenie substancji zabytku, zahamowanie procesów jego destrukcji oraz dokumentowanie tych działań;
7. prace restauratorskie - działania mające na celu wyeksponowanie wartości artystycznych i estetycznych zabytku, w tym, jeżeli istnieje taka potrzeba, uzupełnienie lub odtworzenie jego części, oraz dokumentowanie tych działań;
8. roboty budowlane - roboty budowlane w rozumieniu przepisów Prawa budowlanego, podejmowane przy zabytku lub w otoczeniu zabytku;
9. badania konserwatorskie - działania mające na celu rozpoznanie historii i funkcji zabytku, ustalenie użytych do jego wykonania materiałów i zastosowanych technologii, określenie stanu zachowania tego zabytku oraz opracowanie diagnozy, projektu i programu prac konserwatorskich, a jeżeli istnieje taka potrzeba, również programu prac restauratorskich;
10. badania architektoniczne - działania ingerujące w substancję zabytku, mające na celu rozpoznanie i udokumentowanie pierwotnej formy obiektu budowlanego oraz ustalenie zakresu jego kolejnych przekształceń;
11. badania archeologiczne - działania mające na celu odkrycie, rozpoznanie, udokumentowanie i zabezpieczenie zabytku archeologicznego;
12. historyczny układ urbanistyczny lub ruralistyczny - przestrzenne założenie miejskie lub wiejskie, zawierające zespoły budowlane, pojedyncze budynki i formy zaprojektowanej zieleni, rozmieszczone w układzie historycznych podziałów własnościowych i funkcjonalnych, w tym ulic lub sieci dróg;
13. historyczny zespół budowlany - powiązaną przestrzennie grupę budynków wyodrębnioną ze względu na formę architektoniczną, styl, zastosowane materiały, funkcję, czas powstania lub związek z wydarzeniami historycznymi;
14. krajobraz kulturowy - przestrzeń historycznie ukształtowaną w wyniku działalności człowieka, zawierającą wytwory cywilizacji oraz elementy przyrodnicze;
15. otoczenie - teren wokół lub przy zabytku wyznaczony w decyzji o wpisie tego terenu do rejestru zabytków w celu ochrony wartości widokowych zabytku oraz jego ochrony przed szkodliwym oddziaływaniem czynników zewnętrznych.

Art. 4. Ochrona zabytków polega, w szczególności, na podejmowaniu przez organy administracji publicznej działań mających na celu:

- 1) zapewnienie warunków prawnych, organizacyjnych i finansowych umożliwiających trwałe zachowanie zabytków oraz ich zagospodarowanie i utrzymanie;
- 2) zapobieganie zagrożeniom mogącym spowodować uszczerbek dla wartości zabytków;
- 3) udaremnianie niszczenia i niewłaściwego korzystania z zabytków;
- 4) przeciwdziałanie kradzieży, zaginięciu lub nielegalnemu wywozowi zabytków za granicę;

- 5) kontrolę stanu zachowania i przeznaczenia zabytków;
- 6) uwzględnianie zadań ochronnych w planowaniu i zagospodarowaniu przestrzennym oraz przy kształtowaniu środowiska.

Art. 6.1. Ochronie i opiece podlegają, bez względu na stan zachowania:

1) zabytki nieruchome będące, w szczególności:

- a) krajobrazami kulturowymi,
- b) układami urbanistycznymi, ruralistycznymi i zespołami budowlanymi,
- c) dziełami architektury i budownictwa,
- d) dziełami budownictwa obronnego,
- e) obiektami techniki, a zwłaszcza kopalniami, hutami, elektrowniami i innymi zakładami przemysłowymi,
- f) cmentarzami,
- g) parkami, ogrodami i innymi formami zaprojektowanej zieleni,
- h) miejscami upamiętniającymi wydarzenia historyczne bądź działalność wybitnych osobistości lub instytucji;

2) zabytki ruchome będące, w szczególności:

- a) dziełami sztuk plastycznych, rzemiosła artystycznego i sztuki użytkowej,
- b) kolekcjami stanowiącymi zbiory przedmiotów zgromadzonych i uporządkowanych według koncepcji osób, które tworzyły te kolekcje,
- c) numizmatami oraz pamiątkami historycznymi, a zwłaszcza militariami, sztandarami, pieczęciami, odznakami, medalami i orderami,
- d) wytworami techniki, a zwłaszcza urządzeniami, środkami transportu oraz maszynami i narzędziami świadczącymi o kulturze materialnej, charakterystycznymi dla dawnych i nowych form gospodarki, dokumentującymi poziom nauki i rozwoju cywilizacyjnego,
- e) materiałami bibliotecznymi, o których mowa w art. 5 ustawy z dnia 27 czerwca 1997 r. o bibliotekach (Dz. U. Nr 85 z późniejszymi zmianami),
- f) instrumentami muzycznymi,
- g) wytworami sztuki ludowej i rękodzieła oraz innymi obiektami etnograficznymi,
- h) przedmiotami upamiętniającymi wydarzenia historyczne bądź działalność wybitnych osobistości lub instytucji;

3) zabytki archeologiczne będące, w szczególności:

- a) pozostałościami terenowymi pradziejowego i historycznego osadnictwa,
- b) cmentarzyskami,
- c) kurhanami,
- d) relikami działalności gospodarczej, religijnej i artystycznej.

2. Ochronie mogą podlegać nazwy geograficzne, historyczne lub tradycyjne nazwy obiektu budowlanego, placu, ulicy lub jednostki osadniczej.

Art. 7. Formami ochrony zabytków są:

- 1) wpis do rejestru zabytków;
- 2) uznanie za pomnik historii;
- 3) utworzenie parku kulturowego;
- 4) ustalenia ochrony w miejscowym planie zagospodarowania przestrzennego albo w decyzji o ustaleniu lokalizacji inwestycji celu publicznego, decyzji o warunkach zabudowy, decyzji o zezwoleniu na realizację inwestycji drogowej, decyzji o ustaleniu lokalizacji linii kolejowej lub decyzji o zezwoleniu na realizację inwestycji w zakresie lotniska użytku publicznego.

Art. 16.1. Rada gminy, po zasięgnięciu opinii wojewódzkiego konserwatora zabytków, na podstawie uchwały, może utworzyć park kulturowy w celu ochrony krajobrazu kulturowego oraz zachowania wyróżniających się krajobrazowo terenów z zabytkami nieruchomymi charakterystycznymi dla miejscowej tradycji budowlanej i osadniczej.

Art. 17.1. Na terenie parku kulturowego lub jego części mogą być ustanowione zakazy i ograniczenia dotyczące:

- 1) prowadzenia robót budowlanych oraz działalności przemysłowej, rolniczej, hodowlanej, handlowej lub usługowej;
 - 2) zmiany sposobu korzystania z zabytków nieruchomych;
 - 3) umieszczania tablic, napisów, ogłoszeń reklamowych i innych znaków niezwiązanych z ochroną parku kulturowego, z wyjątkiem znaków drogowych i znaków związanych z ochroną porządku i bezpieczeństwa publicznego, z zastrzeżeniem art. 12 ust. 1;
 4. składowania lub magazynowania odpadów.
2. W razie ograniczenia sposobu korzystania z nieruchomości na skutek ustanowienia zakazów i ograniczeń, o których mowa w ust. 1, stosuje się odpowiednio przepisy art. 131-134 ustawy z dnia 27 kwietnia 2001 r. - Prawo ochrony środowiska (t. j. Dz. U. z 2008 r. Nr 25, poz. 150 z późniejszymi zmianami).

Art. 18.

1. Ochronę zabytków i opiekę nad zabytkami uwzględnia się przy sporządzaniu i aktualizacji koncepcji przestrzennego zagospodarowania kraju, strategii rozwoju województw, planów zagospodarowania przestrzennego województw, planu zagospodarowania przestrzennego morskich wód wewnętrznych, morza terytorialnego i wyłącznej strefy ekonomicznej, analiz i studiów z zakresu zagospodarowania przestrzennego powiatu, strategii rozwoju gmin, studiów uwarunkowań i kierunków zagospodarowania przestrzennego gmin oraz miejscowych planów zagospodarowania przestrzennego albo decyzji o ustaleniu lokalizacji inwestycji celu publicznego, decyzji o warunkach zabudowy, decyzji o zezwoleniu na realizację inwestycji drogowej, decyzji o ustaleniu lokalizacji linii kolejowej lub decyzji o zezwoleniu na realizację inwestycji w zakresie lotniska użytku publicznego.

2. W koncepcji, strategiach, analizach, planach i studiach, o których mowa w ust. 1, w szczególności:

- 1) uwzględnia się krajowy program ochrony zabytków i opieki nad zabytkami;

- 2) określa się rozwiązania niezbędne do zapobiegania zagrożeniom dla zabytków, zapewnienia im ochrony przy realizacji inwestycji oraz przywracania zabytków do jak najlepszego stanu;
- 3) ustala się przeznaczenie i zasady zagospodarowania terenu uwzględniające opiekę nad zabytkami.

Art. 19.

1. W studium uwarunkowań i kierunków zagospodarowania przestrzennego gminy oraz w miejscowym planie zagospodarowania przestrzennego uwzględnia się, w szczególności ochronę:

- 1) zabytków nieruchomości wpisanych do rejestru i ich otoczenia;
- 2) innych zabytków nieruchomości, znajdujących się w gminnej ewidencji zabytków;
- 3) parków kulturowych.

1a. W decyzji o ustaleniu lokalizacji inwestycji celu publicznego, decyzji o warunkach zabudowy, decyzji o zezwoleniu na realizację inwestycji drogowej, decyzji o ustaleniu lokalizacji linii kolejowej lub decyzji o zezwoleniu na realizację inwestycji w zakresie lotniska użytku publicznego uwzględnia się w szczególności ochronę:

- 1) zabytków nieruchomości wpisanych do rejestru i ich otoczenia;
- 2) innych zabytków nieruchomości, znajdujących się w gminnej ewidencji zabytków.

2. W przypadku gdy gmina posiada gminny program opieki nad zabytkami, ustalenia tego programu uwzględnia się w studium i planie, o których mowa w ust. 1.

3. W studium i planie, o których mowa w ust. 1, ustala się, w zależności od potrzeb, strefy ochrony konserwatorskiej obejmujące obszary, na których obowiązują określone ustaleniami planu ograniczenia, zakazy i nakazy, mające na celu ochronę znajdujących się na tym obszarze zabytków.

Art. 20. Projekty i zmiany planu zagospodarowania przestrzennego województwa oraz miejscowego planu zagospodarowania przestrzennego podlegają uzgodnieniu z wojewódzkim konserwatorem zabytków.

Art. 21. Ewidencja zabytków jest podstawą do sporządzania programów opieki nad zabytkami przez województwa, powiaty i gminy.

Art. 22.1. Generalny Konserwator Zabytków prowadzi krajową ewidencję zabytków w formie zbioru kart ewidencyjnych zabytków znajdujących się w wojewódzkich ewidencjach zabytków.

2. Wojewódzki konserwator zabytków prowadzi wojewódzką ewidencję zabytków w formie kart ewidencyjnych zabytków znajdujących się na terenie województwa.

3. Włączenie karty ewidencyjnej zabytku ruchomego niewpisanego do rejestru do wojewódzkiej ewidencji zabytków może nastąpić za zgodą właściciela tego zabytku.

4. Wójt (burmistrz, prezydent miasta) prowadzi gminną ewidencję zabytków w formie zbioru kart adresowych zabytków nieruchomości z terenu gminy.

5. W gminnej ewidencji zabytków powinny być ujęte:

- 1/ zabytki nieruchome wpisane do rejestru;
- 2/ inne zabytki nieruchome znajdujące się w wojewódzkiej ewidencji zabytków;

3/ inne zabytki nieruchome wyznaczone przez wójta (burmistrza, prezydenta miasta) w porozumieniu z wojewódzkim konserwatorem zabytków.

Art. 89. Organami ochrony zabytków są:

1. minister właściwy do spraw kultury i ochrony dziedzictwa narodowego, w imieniu którego zadania i kompetencje, w tym zakresie, wykonuje Generalny Konserwator Zabytków;
2. wojewoda, w imieniu którego zadania i kompetencje, w tym zakresie, wykonuje wojewódzki konserwator zabytków.

Szczególnie ważną rolę *Ustawa z dnia 23 lipca 2003 roku o ochronie zabytków i opiece nad zabytkami* przypisuje właścicielowi lub posiadaczowi obiektu zabytkowego. Należy podkreślić, że dysponowanie zabytkiem powoduje – z jednej strony – obowiązki ciężące na właścicielu/użytkowniku, z drugiej jednak strony przysługują mu liczne prawa.

Art. 5. Opieka nad zabytkiem sprawowana przez jego właściciela lub posiadacza polega, w szczególności, na zapewnieniu warunków:

- 1) naukowego badania i dokumentowania zabytku;
- 2) prowadzenia prac konserwatorskich, restauratorskich i robót budowlanych przy zabytku;
- 3) zabezpieczenia i utrzymania zabytku oraz jego otoczenia w jak najlepszym stanie;
- 4) korzystania z zabytku w sposób zapewniający trwałe zachowanie jego wartości;
- 5) popularyzowania i upowszechniania wiedzy o zabytku oraz jego znaczeniu dla historii i kultury.

Art. 25.

1. Zagospodarowanie na cele użytkowe zabytku nieruchomego wpisanego do rejestru wymaga posiadania przez jego właściciela lub posiadacza:

- 1) dokumentacji konserwatorskiej określającej stan zachowania zabytku nieruchomego i możliwości jego adaptacji, z uwzględnieniem historycznej funkcji i wartości tego zabytku;
- 2) uzgodnionego z wojewódzkim konserwatorem zabytków programu prac konserwatorskich przy zabytku nieruchomym, określającego zakres i sposób ich prowadzenia oraz wskazującego niezbędne do zastosowania materiały i technologie;
- 3) uzgodnionego z wojewódzkim konserwatorem zabytków programu zagospodarowania zabytku nieruchomego wraz z otoczeniem oraz dalszego korzystania z tego zabytku, z uwzględnieniem wyeksponowania jego wartości.

2. W celu spełnienia wymagań, o których mowa w ust. 1, wojewódzki konserwator zabytków jest obowiązany nieodpłatnie udostępnić do wglądu właścicielowi lub posiadaczowi zabytku nieruchomego posiadaną przez siebie dokumentację tego zabytku oraz umożliwić dokonywanie niezbędnych odpisów z tej dokumentacji.

Art. 26.

1. W umowie sprzedaży, zamiany, darowizny lub dzierżawy zabytku nieruchomego wpisanego do rejestru, stanowiącego własność Skarbu Państwa lub jednostki samorządu terytorialnego, przy określaniu sposobu korzystania z tego zabytku należy nałożyć, jeżeli stan zachowania zabytku tego wymaga, na nabywcę lub

dzierżawcę obowiązek przeprowadzenia w określonym terminie niezbędnych prac konserwatorskich przy tym zabytku.

2. Przepis ust. 1 stosuje się odpowiednio do decyzji o oddaniu w trwały zarząd zabytku nieruchomego wpisanego do rejestru.

Art. 27. Na wniosek właściciela lub posiadacza zabytku wojewódzki konserwator zabytków przedstawia, w formie pisemnej, zalecenia konserwatorskie, określające sposób korzystania z zabytku, jego zabezpieczenia i wykonania prac konserwatorskich, a także zakres dopuszczalnych zmian, które mogą być wprowadzone w tym zabytku.

We wniosku należy wskazać zakres planowanych prac, ze wskazaniem zaplanowanych do zastosowania materiałów budowlanych i rozwiązań technicznych.

Art. 28.

Niezależnie od obowiązków wynikających z opieki nad zabytkami, określonych w Art. 5, właściciel lub posiadacz zabytku wpisanego do rejestru lub zabytku znajdującego się w wojewódzkiej ewidencji zabytków zawiadamia wojewódzkiego konserwatora zabytków o: 1) uszkodzeniu, zniszczeniu, zaginięciu lub kradzieży zabytku, niezwłocznie po powzięciu wiadomości o wystąpieniu zdarzenia; 2) zagrożeniu dla zabytku, niezwłocznie po powzięciu wiadomości o wystąpieniu zagrożenia; 3) zmianie miejsca przechowania zabytku ruchomego w terminie miesiąca od dnia nastąpienia tej zmiany; 4) zmianach dotyczących stanu prawnego zabytku, nie później niż w terminie miesiąca od dnia ich wystąpienia lub powzięcia o nich wiadomości.

3.3. Ustawa z dnia 8 marca 1990 r. o samorządzie gminnym (Dz.U. z 2014 r., poz. 379, 1072)

Wykonywanie zadań w zakresie kultury i ochrony zabytków jest ustawowym zadaniem samorządów. W art. 7 ust. 1, pkt 9 ustawy z dnia 8 marca 1990 r. o samorządzie gminnym zostały określone zadania własne gminy:

Art. 7.1. Zaspokajanie zbiorowych potrzeb wspólnoty należy do zadań własnych gminy. W szczególności zadania własne obejmują sprawy:

9. kultury, w tym bibliotek gminnych i innych instytucji kultury oraz ochrony zabytków i opieki nad zabytkami.

3.4. Inne akty prawne

Uregulowania prawne dotyczące ochrony zabytków i opieki nad zabytkami znajdują się także w innych obowiązujących ustawach, przede wszystkim:

- ustawie z dnia 27 marca 2003 r. o planowaniu i zagospodarowaniu przestrzennym (Dz.U. z 2012 r., poz. 647.),

- ustawie z dnia 7 lipca 1994 r. – Prawo budowlane (tekst jednolity Dz.U. z 2013 r. poz. 1409),

Art. 30, ust. 2:

W zgłoszeniu należy określić rodzaj, zakres i sposób wykonywania robót budowlanych oraz termin ich rozpoczęcia. Do zgłoszenia należy dołączyć oświadczenie, o którym mowa w art. 32 ust. 4 pkt 2, oraz, w zależności od potrzeb, odpowiednie szkice lub rysunki, a także pozwolenia, uzgodnienia i opinie wymagane odrębnymi przepisami. W razie konieczności uzupełnienia zgłoszenia właściwy organ nakłada, w drodze postanowienia, na zgłaszającego obowiązek uzupełnienia, w określonym terminie, brakujących dokumentów, a w przypadku ich nieuzupełnienia – wnosi sprzeciw, w drodze decyzji.

Art. 39

1. Prowadzenie robót budowlanych przy obiekcie budowlanym wpisanym do rejestru zabytków lub na obszarze wpisanym do rejestru zabytków wymaga, przed wydaniem decyzji o pozwoleniu na budowę, uzyskania pozwolenia na prowadzenie tych robót, wydanego przez właściwego wojewódzkiego konserwatora zabytków.

2. Pozwolenie na rozbiórkę obiektu budowlanego wpisanego do rejestru zabytków może być wydane po uzyskaniu decyzji Generalnego Konserwatora Zabytków działającego w imieniu ministra właściwego do spraw kultury i ochrony dziedzictwa narodowego o skreśleniu tego obiektu z rejestru zabytków.

3. W stosunku do obiektów budowlanych oraz obszarów niewpisanych do rejestru zabytków, a ujętych w gminnej ewidencji zabytków, pozwolenie na budowę lub rozbiórkę obiektu budowlanego wydaje właściwy organ w uzgodnieniu z wojewódzkim konserwatorem zabytków.

4. Wojewódzki konserwator zabytków jest obowiązany zająć stanowisko w sprawie wniosku o pozwolenie na budowę lub rozbiórkę obiektów budowlanych, o których mowa w ust. 3, w terminie 30 dni od dnia jego doręczenia. Niezajęcie stanowiska w tym terminie uznaje się jako brak zastrzeżeń do przedstawionych we wniosku rozwiązań projektowych.

- ustawie z dnia 27 kwietnia 2001 r. – Prawo ochrony środowiska (tekst jednolity Dz.U. z 2013 r., poz. 1232.),
- ustawie z dnia 16 kwietnia 2004 r. o ochronie przyrody (Dz.U. z 2013 r., poz. 627),
- ustawie z dnia 21 sierpnia 1997 r. o gospodarce nieruchomościami (tekst jednolity Dz.U. z 2014 r., poz. 518.),
- ustawie z dnia 25 października 1991 r. o organizowaniu i prowadzeniu działalności kulturalnej (tekst jednolity Dz. U. z 2012 r., poz. 402),
- ustawie z dnia 24 kwietnia 2003 r. o działalności pożytku publicznego i wolontariacie (Dz. U. z 2010 r. Nr 234, poz. 1536).

Zasady ochrony zabytków znajdujących się w muzeach i w bibliotekach zostały określone w:

- ustawie z dnia 21 listopada 1996 r. o muzeach (Dz.U. z 2012 r., poz. 987),
- ustawie z dnia 27 czerwca 1997 r. o bibliotekach (Dz.U. z 2012 r., poz. 642).

Ochronę materiałów archiwalnych regulują przepisy:

- ustawy z dnia 14 lipca 1983 r. o narodowym zasobie archiwalnym i archiwach (tekst jednolity Dz.U. z 2011 r., Nr 123, poz. 698).

4.

UWARUNKOWANIA ZEWNĘTRZNE OCHRONY DZIEDZICTWA KULTUROWEGO

4.1. Strategiczne cele polityki państwa w zakresie ochrony zabytków i opieki nad zabytkami - *Krajowy program ochrony zabytków i opieki nad zabytkami na lata 2014-2017*

Art. 84 *Ustawy o ochronie zabytków i opiece nad zabytkami* nakłada na Ministra Kultury i Dziedzictwa Narodowego obowiązek sporządzenia *Krajowego programu ochrony zabytków i opieki nad zabytkami*. Celem krajowego programu jest stworzenie warunków niezbędnych do sprawowania ochrony zabytków i opieki nad zabytkami. W krajowym programie zostały określone cele i kierunki działań oraz zadania w zakresie ochrony zabytków i opieki nad zabytkami, warunki i sposoby finansowania planowanych działań oraz harmonogram ich realizacji. Zadaniem głównym polityki państwa w dziedzinie ochrony zabytków jest stworzenie w najbliższej przyszłości mechanizmów, które dostosowałyby tę sferę do warunków gospodarki rynkowej. Planowane działania dotyczą sfery legislacyjnej, zmian organizacyjnych obejmujących konieczne rozszerzenie zakresu działań instytucji odpowiedzialnych za ochronę dziedzictwa kulturowego w Polsce oraz zmian w strategii i organizacji ochrony dóbr kultury.

Założenia do programu krajowego określiły cele i kierunki działań oraz zadania, które powinny być podjęte w szczególności przez organy i jednostki administracji publicznej w zakresie ochrony zabytków i opieki nad zabytkami.

Celem programu krajowego jest wzmocnienie ochrony i opieki nad tą istotną materialną częścią dziedzictwa kulturowego oraz poprawa stanu zabytków w Polsce. W założeniach program ma również uporządkowanie działań w sferze ochrony zabytków poprzez wskazanie siedmiu podstawowych zasad konserwatorskich:

1. zasady *primum non nocere* (po pierwsze nie szkodzić),
2. zasady maksymalnego poszanowania oryginalnej substancji zabytku i wszystkich jego wartości (materialnych i niematerialnych),
3. zasady minimalnej niezbędnej ingerencji (powstrzymywania się od działań niekoniecznych),
4. zasady, zgodnie z którą usuwać należy to (i tylko to), co na oryginał działa niszcząco,
5. zasady czytelności i odróżnialności ingerencji,
6. zasady odwracalności metod i materiałów,
7. zasady wykonywania wszelkich prac zgodnie z najlepszą wiedzą i na najwyższym poziomie.

Wymienione zasady dotyczą postępowania konserwatorów – pracowników urzędów, restauratorów dzieł sztuki, architektów, urbanistów, budowlanych, archeologów, właścicieli i użytkowników obiektów zabytkowych.

Założenia do Programu krajowego określiły priorytety:

A/ w zakresie uwarunkowań ochrony i opieki nad zabytkami:

1. Pełna ocena stanu krajowego zasobu zabytków nieruchomych. Określenie kategorii i stopnia zagrożeń.
2. Pełna ocena stanu krajowego zasobu zabytków ruchomych. Określenie kategorii i stopnia zagrożeń.
3. Pełna ocena stanu krajowego zasobu dziedzictwa archeologicznego. Określenie kategorii i stopnia zagrożeń oraz wyznaczenie stref o szczególnym zagrożeniu dla zabytków archeologicznych.
4. Objęcie skuteczną i zorganizowaną ochroną przynajmniej najcenniejszych zabytków techniki.
5. Pełna ocena stanu krajowego zasobu pomników historii i obiektów wpisanych na listę światowego dziedzictwa. Określenie kategorii i stopnia zagrożeń.
6. Ocena stanu służb i możliwości wypełniania całokształtu zadań związanych z ochroną i opieką nad zabytkami.
7. Ocena stanu i stopnia objęcia opieką zabytków w poszczególnych kategoriach. Doskonalenie i rozwijanie oraz podnoszenie efektywności i skuteczności instytucjonalnej i społecznej ochrony i opieki nad zabytkami.
8. Udoskonalenie warunków prawnych, organizacyjnych i finansowych w zakresie ochrony i opieki nad dziedzictwem kulturowym i zabytkami.

B/ w zakresie działań o charakterze systemowym:

1. Powiązanie ochrony zabytków z polityką ekologiczną ochrony przyrody, architektoniczną i przestrzenną, celną i polityką bezpieczeństwa państwa. Realizacja powszechnych tendencji europejskich i światowych do rozszerzania pola ochrony na całe dziedzictwo kulturowe obejmujące i dobra kultury i natury (World Cultural Heritage).
2. Przygotowanie strategii ochrony dziedzictwa kulturowego wytyczającej główne założenia koncepcji ochrony w Polsce. Wprowadzenie jej do polityk sektorowych we wszystkich dziedzinach i na wszystkich poziomach zarządzania i gospodarowania.

C/ w zakresie systemu finansowania:

Stworzenie sprawnego systemu finansowania ochrony i opieki konserwatorskiej.

D/ w zakresie dokumentowania, monitorowania i standaryzacji metod działania:

1. Tworzenie systemu i stale aktualizowanych, elektronicznych baz informacji o zasobach i stanie zabytków w Polsce i ich dokumentacji. Stworzenie warunków do realizacji ustawowego obowiązku dokumentowania wszystkich prac, przy wszystkich grupach i typach obiektów zabytkowych.
2. Gromadzenie stale aktualizowanej wiedzy o stanie zachowania, postępach i wynikach prac konserwatorskich i restauratorskich, zagrożeniach, prawidłowości zarządzania i bezpieczeństwie użytkowania obiektów zabytkowych oraz o innych formach ochrony dziedzictwa.
3. Wypracowanie i wprowadzenie szczegółowych zasad ochrony dziedzictwa w planach zagospodarowania przestrzennego. Wypracowanie standardów zagospodarowania i estetyki zabytkowych przestrzeni publicznych.

E/ w zakresie kształcenia i edukacji:

1. Utrzymanie i doskonalenie dotychczas wypracowanego systemu kształcenia w dziedzinie konserwacji i ochrony. Zorganizowanie systemu podnoszenia kwalifikacji w każdej grupie zawodowej pracującej na rzecz ochrony dziedzictwa kulturowego.

2. Kształcenie społeczeństwa w duchu poszanowania dla autentyzmu oraz wartości materialnych i niematerialnych wspólnego, wielokulturowego dziedzictwa. Budowanie klimatu społecznego zrozumienia i akceptacji dla idei ochrony i dawności zabytków odczytywanych jako źródło tożsamości, wiedzy i dumy z przeszłości, tradycji, wiedzy o sposobie życia i pracy przodków.
3. Upowszechnianie wśród właścicieli i użytkowników obiektów zabytkowych znajomości zasad konserwatorskich, zasad etyki i profilaktyki konserwatorskiej. Tworzenie mechanizmów ekonomicznych sprzyjających prawidłowemu traktowaniu obiektów zabytkowych.

F/ w zakresie współpracy międzynarodowej:

1. Wzmocnienie obecności Polski w światowym i europejskim środowisku działającym na rzecz ochrony dziedzictwa kulturowego i promocja polskich osiągnięć w tej dziedzinie.
2. Oparcie działań na pojęciu wspólnego dziedzictwa kultury ludzkości. Troska o ochronę polskiego dziedzictwa kulturowego za granicą.

**4.2. Strategiczne cele polityki państwa w zakresie ochrony zabytków i opieki nad zabytkami -
*Narodowa Strategia Rozwoju Kultury na lata 2004–2013 oraz Uzupełnienia Narodowej Strategii
Rozwoju Kultury na lata 2004–2020***

Narodowy Program Kultury „Ochrona zabytków i dziedzictwa kulturowego” na lata 2004-2013 jest elementem opracowanej w Ministerstwie Kultury i Dziedzictwa Narodowego Narodowej Strategii Rozwoju Kultury na lata 2004–2013. W 2005 roku MKiDN przygotowało uzupełnienie Narodowej Strategii Rozwoju Kultury na lata 2004-2020. Narodowy Program Kultury określa politykę rządu wobec zabytków i dziedzictwa kulturowego do 2013 r. Celem strategicznym programu jest intensyfikacja ochrony i upowszechniania dziedzictwa kulturowego, w tym szczególnie kompleksowa poprawa stanu zabytków nieruchomych. Zawiera ona również ogólne wytyczne do konstruowania programu gminnego

Przyjęte zostały następujące priorytety:

1. Aktywne zarządzanie zasobem stanowiącym materialne dziedzictwo kulturowe.
Działania realizowane w ramach tego priorytetu mają na celu materialną poprawę stanu zabytków, ich adaptację i rewitalizację oraz zwiększenie dostępności do nich mieszkańców, turystów i inwestorów. Realizacja działań pozwoli na zwiększenie atrakcyjności regionów, a także wykorzystanie przez nie potencjału związanego z posiadanym dziedzictwem kulturowym.
2. Edukacja i administracja na rzecz ochrony i zachowania dziedzictwa kulturowego.
Dokumentem służącym wdrożeniu Narodowej Strategii Kultury w sferze materialnej spuścizny kulturowej Polski jest Narodowy Program Kultury „Ochrona zabytków i dziedzictwa kulturowego”. Program ten jest zgodny z Narodowym Planem Rozwoju oraz z Krajowym Programem Ochrony Zabytków i Opieki nad Zabytkami na Lata 2014-2017. Podstawą do sformułowania Narodowego Programu Kultury „Ochrona Zabytków i dziedzictwa kulturowego” jest uznanie sfery dziedzictwa za podstawę rozwoju kultury i upowszechniania kultury, a także za potencjał regionów, służący wzrostowi konkurencyjności regionów dla turystów, inwestorów i mieszkańców.

5.**RELACJE PROGRAMU OPIEKI NAD ZABYTKAMI GMINY
BISZTYNEK Z DOKUMENTAMI WYKONANYMI NA POZIOMIE
WOJEWÓDZTWA I POWIATU**5.1. Program Opieki nad Zabytkami Województwa Warmińsko-Mazurskiego na Lata 2012-2015

Program Opieki nad Zabytkami Województwa Warmińsko-Mazurskiego na Lata 2012-2015 został przyjęty uchwałą nr XIII/240/11 Sejmiku Województwa Warmińsko-Mazurskiego z dnia 28 grudnia 2011 r.

Ideą opracowania programu opieki nad zabytkami dla województwa warmińsko-mazurskiego było uznanie potrzeby zachowania zasobów regionalnego dziedzictwa kulturowego jako ważnego czynnika wpływającego na kształtowanie się tożsamości regionalnej i promocji turystycznej.

W celu realizacji idei opracowania, w/w program ustalił podstawowe zakresy podejmowanych działań, zmierzających do ochrony zabytków i dziedzictwa kulturowego województwa:

1. Zespolenie i koordynacja form i metod ochrony dziedzictwa kulturowego, realizowane poprzez:

- a/ realizację powszechnych tendencji europejskich i światowych do rozszerzania pola ochrony na całe dziedzictwo kulturowe obejmujące dobra kultury i natury;
- b/ powiązanie ochrony zabytków z polityką ekologiczną (ochrony przyrody), architektoniczną i przestrzenną, celną oraz polityką bezpieczeństwa;
- c/ włączenie problemów ochrony zabytków do systemu zadań strategicznych, wynikających z koncepcji przestrzennego zagospodarowania województwa;
- d/ uwzględnianie uwarunkowań ochrony zabytków (w tym krajobrazu kulturowego i dziedzictwa archeologicznego) łącznie z uwarunkowaniami ochrony przyrody i równowagi ekologicznej w planach rozwoju województwa;
- e/ uwzględnianie – w planach zagospodarowania przestrzennego – ochrony środowiska naturalnego powiązanego przestrzennie z założeniami urbanistycznymi i ruralistycznymi oraz zespołami architektonicznymi;
- f/ opracowywanie gminnych i powiatowych programów opieki nad zabytkami jako ważnego instrumentu kształtowania lokalnych strategii rozwoju;
- g/ wykorzystywanie nowej formy ochrony zabytków, jaką stanowi park kulturowy;

2. Opieka nad zabytkami nieruchomymi ze szczególnym uwzględnieniem obiektów i

zespołów charakterystycznych dla województwa warmińsko-mazurskiego:

- a/ Wspieranie polityki konserwatorskiej dotyczącej m.in.: postępowania zgodnie z obowiązującymi standardami i zasadami konserwatorskimi, wykonywania kompleksowych dokumentacji obiektów zabytkowych poddawanych pracom konserwatorskim bądź rewaloryzacyjnym;
- b/ Inicjowanie, wspieranie i popularyzacja działań zmierzających do wyszukania nowych właścicieli lub dzierżawców dla obiektów zabytkowych wymagających zagospodarowania;

c/ Dofinansowywanie wybranych prac badawczych i dokumentacyjnych związanych z najważniejszymi obiektami zabytkowymi – wprowadzenie systemu wojewódzkich grantów badawczych;

d/ Dofinansowywanie prac konserwatorskich przy zabytkach, zgodnie z priorytetami określonymi w Programie;

e/ Wdrożenie i realizacja programów opieki nad zabytkami o szczególnym znaczeniu dla tożsamości kulturowej województwa, tj. Program ochrony gotyckiej architektury ceglanej, Program ochrony i odnowy centrów historycznych miast oraz zespołów urbanistycznych powstałych w XIX i XX w., Program ochrony dziedzictwa wiejskiego, Program ochrony i odnowy architektury użyteczności publicznej, Program ochrony architektury przemysłowej i zabytków techniki, Program ochrony zabytkowych zespołów dworsko-parkowych, Program ochrony alei przydrożnych, Program ochrony sanktuariów pielgrzymkowych, Program ochrony architektury sakralnej XIX i XX wieku, Program ochrony kapliczek i krzyży przydrożnych.

3. Opieka nad zabytkami ruchomymi poprzez:

a/ dokumentację;

b/ konserwację;

c/ działania promocyjne

4. Opieka nad zasobami muzeów

5. Program ochrony archeologicznego dziedzictwa kulturowego województwa warmińsko-mazurskiego

W Programie uznano obszar województwa warmińsko-mazurskiego za region o wyjątkowych walorach archeologicznego dziedzictwa kulturowego. Decydują o tym przede wszystkim:

- stosunkowo duża liczba znanych stanowisk, w tym dobrze zachowanych i mających wyjątkowe znaczenie dla archeologii europejskiej. Przykładem może być sieć osad nawodnych kultury kurhanów zachodniobałtyjskich bądź też kompleksy grodzisk, kurhanów, itp.;
- charakter wielu z nich, ujawniający interesujące związki z terenami ościennymi, w tym szczególnie od wschodu i zachodu regionu;
- walory stosunkowo nieprzekształconego jeszcze środowiska naturalnego, z którym współgra archeologiczny krajobraz kulturowy (np. grodziska i kurhany, a także niektóre charakterystycznie posadowione stanowiska płaskie).

Strategia ochrony archeologicznych zasobów regionu powinna się skupić na następujących zadaniach:

a/ współpracę ze środowiskiem tzw. „wykrywaczy” zmierzająca do pełnej kontroli ich działalności, a także dającą możliwości wykorzystania ich umiejętności w działaniach zmierzających do pełniejszego rozpoznania zasobów archeologicznych i zapobieganie działalności przestępczej polegającej głównie na nielegalnym handlu zabytkami archeologicznymi;

b/ szerszą niż dotychczas edukację i popularyzację w zakresie potrzeby ochrony dziedzictwa archeologicznego poprzez organizacje plenerowych festynów i pokazów, szlaków turystycznych, ścieżek edukacyjnych itp.;

- c/ wspieranie rewitalizacji zabytków archeologicznych nieruchomych o własnych formach krajobrazowych;
- d/ wspieranie działań zmierzających do podejmowania prac konserwatorskich przy archeologicznych zabytkach ruchomych wpisanych do rejestru zabytków;
- e/ powołanie Muzeum Archeologicznego – nowoczesnej placówki o randze wojewódzkiej o odpowiednim zapleczu magazynowym, której zadaniem byłoby m.in. systematyczne gromadzenia i eksponowanie pozyskiwanych w trakcie badań materiałów zabytkowych, a także ich konserwację i digitalizację.
- f/ utworzenie parków kulturowych, działających w oparciu o zabytki archeologiczne.

6. Ochrona dziedzictwa niematerialnego.

7. Praktyczne wykorzystanie zasobów dziedzictwa kulturowego – rozwój turystyki, działania edukacyjne, promocyjne.

- a/ utworzenie portalu internetowego, aktualizowanego na bieżąco, o wielowątkowym profilu informacyjnym na temat dziedzictwa kulturowego regionu;
- b/ stworzenie wojewódzkiego jednolitego systemu regionalnej popularyzacji i promocji zagadnień z zakresu ochrony zabytków i krajobrazu kulturowego, skierowanego do jednostek samorządu terytorialnego, szkół, organizacji pozarządowych itp.
- c/ działania wspierające wykorzystywanie obiektów zabytkowych (zwłaszcza nieużytkowanych) dla potrzeb rozwoju infrastruktury turystycznej;
- d/ realizacja programu ogólnospołecznej edukacji kulturowej; właściwa edukacja dzieci i młodzieży nastawiona na poznanie wartości tzw. „małych ojczyzn” i wskazanie potrzeby ochrony krajobrazu kulturowego jako swoistego wyróżnika i świadectwa tożsamości regionalnej;
- e/ wydawanie i dofinansowywanie wydawnictw poświęconych zabytkom Warmii i Mazur;
- f/ promowanie i wspieranie przywracania lub utrzymywania w obiektach pierwotnych, historycznych funkcji;
- g/ współudział w organizacji i współfinansowanie imprez kulturalnych, zwłaszcza o znaczeniu ponadlokalnym, promujących dziedzictwo kulturowe;
- f/ działania związane z funkcjonowaniem szlaków edukacyjno-turystycznych po zasobach dziedzictwa kulturowego;
- g/ organizacja i rozszerzenie formuły Europejskich Dni Dziedzictwa.

5.2. Plan Zagospodarowania Przestrzennego Województwa Warmińsko-Mazurskiego.

Program Opieki nad Zabytkami Gminy Bisztynek zgodny jest z wyznaczonymi w Planie Zagospodarowania Przestrzennego Województwa Warmińsko-Mazurskiego (uchwała nr XXXIII/505/02 Sejmiku Województwa Warmińsko-Mazurskiego z dnia 12 lutego 2002 r.) celami polityki przestrzennej, zasadami ich realizacji oraz przyjętymi w planie kierunkami działań polityki przestrzennej w zakresie ochrony dziedzictwa kulturowego.

W sferze kulturowej obejmującej system ochrony dziedzictwa kulturowego przyjęto zasady kompleksowości działań ochronnych i rewaloryzacyjnych, łączenia ochrony środowiska kulturowego z ochroną środowiska przyrodniczego oraz promowania regionalnych walorów dziedzictwa kulturowego.

Podstawowe cele polityki przestrzennej w sferze ochrony dziedzictwa kulturowego, zapisane w planie zagospodarowania przestrzennego województwa warmińsko-mazurskiego dotyczą:

- ochrony dziedzictwa kulturowego i historycznego jako filaru turystyki;
- otoczenia szczególną troską obiektów zabytkowych o randze krajowej i międzynarodowej a także obiektów o mniejszej randze lecz decydujących o odrębności regionalnej;
- przywrócenia zespołom staromiejskim ich historycznego charakteru (rewaloryzacja);
- zachowania historycznej zabudowy wiejskiej z układem drożnym oraz zabytkowych układów pałacowych, dworskich i parkowych;
- respektowanie w zagospodarowaniu przestrzennym bezkonfliktowego wkomponowania zabudowy w przestrzeń historyczną.

Rozwiązanie problemów w zakresie ochrony dziedzictwa kulturowego na obszarze województwa warmińsko-mazurskiego będzie obejmowało przede wszystkim:

- działania ochronne i zabezpieczające, a także określenie zasobów i ich wartości;
- opracowanie strategii działań zmierzających do skutecznej i ciągłej ochrony, prawidłowego ich zagospodarowania i wypromowania;
- usystematyzowanie istniejących opracowań dotyczących krajobrazu kulturowego na fragmentach byłych województw włączonych w granice nowego regionu, dokonanie ich oceny według jednolitych kryteriów oraz uzupełnienie braków;
- przystosowanie obiektów zabytkowych do nowych funkcji (np. turystyka).

5.3. Strategia Rozwoju Społeczno-Gospodarczego Województwa Warmińsko-Mazurskiego do 2020 roku

Założenia Programu Opieki nad Zabytkami Gminy Bisztynek odwołują się do ogólnych treści przyjętych w Strategii Rozwoju Społeczno-Gospodarczego Województwa Warmińsko-Mazurskiego do 2020 roku (uchwalonej przez Sejmik Województwa Warmińsko-Mazurskiego uchwałą nr XXXIV/474/05 z dnia 31 sierpnia 2005 r.). W/w dokument nie zajmuje się w stopniu szczegółowym zagadnieniami związanymi z ochroną i opieką nad zabytkami. Zakłada jednak rozwój, konserwację, rewaloryzację i zagospodarowanie dóbr kultury jako czynnik powiązany z rozwojem produktów turystycznych, zwłaszcza urozmaiceniem oferty w zakresie turystyki kulturowej. Wskazuje także na potrzebę włączenia obiektów zabytkowych do procesu integracji województwa i budowania tożsamości regionalnej poprzez rozszerzenie w programach nauczania historii regionu zagadnień z zakresu dziedzictwa kulturowego.

5.4. Strategia Zrównoważonego Rozwoju Powiatu Bartoszyckiego

Strategia Zrównoważonego Rozwoju Powiatu Bartoszyckiego została przyjęta Uchwałą Rady Powiatu Bartoszyckiego Nr XXI/141/2001 z dnia 16 lutego 2001 roku. W omawianym dokumencie nie znajdujemy

wielu odniesień dotyczących ochrony zabytków i opieki nad zabytkami powiatu bartoszyckiego. Jedynie w jednym z celów szczegółowych w zakresie ładu przestrzennego „Estetyzacja miast, wsi i zagród w powiecie” przyjęto zabezpieczenie walorów przyrodniczych i kulturalnych dzięki rozwojowi infrastruktury, w interesującym nas zakresie cel ten obejmuje przeprowadzania remontów zabytkowych kompleksów. Zadanie to przypisano do wykonania zarządcom budynków.

6.	UWARUNKOWANIA WEWNĘTRZNE OCHRONY DZIEDZICTWA KULTUROWEGO (RELACJE PROGRAMU OPIEKI NAD ZABYTKAMI GMINY BISZTYNEK Z DOKUMENTAMI WYKONANYMI NA POZIOMIE GMINY)
-----------	--

6.1. Strategia Zrównoważonego Rozwoju Gminy i Miasta Bisztynek

Strategia Zrównoważonego Rozwoju Miasta i Gminy Bisztynek została przyjęta Uchwałą nr XV/66/08 Rady Miejskiej w Bisztyнку z dnia 3 czerwca 2008 r. Dokument został przygotowany na lata 2008 – 2015. Autorzy ustalili w nim listę istotnych dla gminy inwestycji, wśród których znajdują się działania związane z ochroną dziedzictwa kulturowego: przywrócenie zniszczonej substancji przestrzennej zabytkowego centrum miasta poprzez wybudowanie nowego ratusza oraz ustanowienie Bramy Lidzbarskiej izbą dziedzictwa kulturowego Bisztyńka.

Kontynuacją Strategii jest Program Rozwoju Gminy i Miasta Bisztynek do 2025r. przyjęty Uchwałą Nr XIII/71/16 Rady Miejskiej w Bisztyнку z dnia 26 lutego 2016r. Program wprowadza także działania z zakresu opieki nad zabytkami do celów operacyjnych gminy. W zakresie rewitalizacji obszarów zdegradowanych i obiektów, cel szczegółowy C5 zakłada renowację, rewitalizację i konserwację zabytków i obiektów dziedzictwa kulturowego.

6.2. Studium Uwarunkowań i Kierunków Zagospodarowania Przestrzennego Gminy Bisztynek

Podstawowym dokumentem planistycznym określającym perspektywiczne kierunki i uwarunkowania zagospodarowania przestrzennego jest Studium Uwarunkowań i Kierunków Zagospodarowania Przestrzennego Gminy Bisztynek – Uchwała Nr XXIV/223/14 Rady Miejskiej w Bisztyнку z dnia 30 października 2014 r.

W przypadku zabytków architektury ujętych w ewidencji zabytków oraz w ich otoczeniu zapisy studium wprowadzają zasady ochrony dziedzictwa kulturowego i zabytków oraz dóbr kultury współczesnej:

- 1) prowadzenie jakichkolwiek działań, badań, prac i robót budowlanych, umieszczanie znaków czy urządzeń technicznych na obiektach wpisanych do rejestru zabytków i w ich otoczeniu oraz w granicach obszaru wpisanego do rejestru zabytków wymaga uzyskania pozwolenie właściwego wojewódzkiego konserwatora zabytków,
- 2) w sprawie skreślenia z rejestru obiektów, które utraciły swą wartość zabytkową należy wystąpić z odpowiednim wnioskiem do Generalnego Konserwatora Zabytków,

- 3) opieka nad zabytkiem sprawowana przez jego właściciela lub posiadacza polega na zapewnieniu warunków określonych w przepisach o ochronie zabytków i opiece nad zabytkami,
- 4) pozwolenie na budowę lub rozbiórkę obiektu budowlanego niewpisanego do rejestru zabytków, a ujętego w gminnej ewidencji zabytków wydaje właściwy organ w uzgodnieniu z wojewódzkim konserwatorem zabytków,
- 5) katalog działań budowlanych w stosunku, do których należy uzyskać pozwolenie budowlane, a które podlegają zgłoszeniu organowi budowlanemu określają przepisy budowlane,
- 6) prowadzenie prac realizowanych na podstawie zgłoszenia na obiektach objętych ochroną konserwatorską wymaga uzyskania pozwolenia wojewódzkiego konserwatora zabytków.
- 7) do zgłoszenia robót budowlanych prowadzonych na obiektach objętych ochroną konserwatorską należy dołączyć, w zależności od potrzeb, pozwolenia, uzgodnienia i opinie wymagane odrębnymi przepisami (np. wojewódzkiego konserwatora zabytków),
- 8) wszelkie inwestycje na obszarach stanowisk archeologicznych, ujętych w wojewódzkiej ewidencji zabytków należy poprzedzić badaniami archeologicznymi, których rodzaj i zakres w drodze decyzji określa WKZ, na w/w badania archeologiczne należy uzyskać pozwolenie WKZ,
- 9) na obszarach stanowisk archeologicznych wpisanych do rejestru zabytków oraz ewidencyjnych o własnej formie terenowej obowiązuje zakaz prowadzenia inwestycji,
- 10) inwestycje budowlane prowadzone na terenie nawarstwień kulturowych starego miasta powinny być poprzedzone ratowniczymi badaniami archeologicznymi, natomiast inwestycje liniowe (infrastruktura gazowa, kanalizacyjna, wodociągowa, telekomunikacyjna i inna) powinny być prowadzone pod stałym nadzorem archeologicznym,
- 11) w odniesieniu do wszystkich obiektów objętych ochroną ustala się następujące szczegółowe zasady postępowania:
 - a) zakaz lokalizowania w sąsiedztwie zabytków obiektów uciążliwych i inwestycji, które mogą pogorszyć stan środowiska oraz zakaz lokalizowania budynków zasłaniających widok na zabytek, a także obiektów dysharmonizujących przestrzennie i kompozycyjnie z tym zabytkiem,
 - b) w przypadku realizacji tzw. zabudowy plombowej nawiązanie do charakteru i gabarytów istniejącej, zabytkowej zabudowy sąsiedniej, jak również zachowanie obowiązujących linii zabudowy, zasad podziału elewacji, geometrii i pokrycia dachu oraz historycznej parcelacji,
 - c) uwzględnianie, w pracach planistycznych i decyzjach administracyjnych wyników badań naukowych dotyczących środowiska kulturowego dokonanych na obszarze gminy, posiadających wpływ na ustalenia szczegółowe granic stref oraz wytycznych konserwatorskich,
 - d) wykonanie remontów obiektów zabytkowych przy użyciu materiałów historycznie uzasadnionych, z maksymalnym zachowaniem substancji zabytkowej i minimalną w nią ingerencją, tzn. obowiązkiem zachowania zasady kontynuacji tradycyjnych materiałów i technologii charakterystycznych dla okresu powstania obiektu,
 - e) szczególnej uwagi wymaga ochrona ekspozycji istniejących obiektów zabytkowych, jak również elementów krajobrazowych,

- f) szczególne znaczenie dla wizerunku miasta ma podniesienie jakości estetycznej przestrzeni publicznej, również poprzez wspieranie działań zmierzających do poprawy wyglądu zarówno budynków zabytkowych, zieleni jak również obiektów małej architektury,
- g) zachowanie wartościowych układów ruralistycznych następować powinno poprzez odtworzenie alei przydrożnych, zapobieganie liniowego rozwoju zabudowy wzdłuż ciągów komunikacyjnych, modernizację lub rozbiórkę obiektów dysharmonicznych,
- h) postuluje się odtworzenie alei przydrożnych jako elementu kultury technicznej typowej dla regiony Warmii,
- i) w odniesieniu do cmentarzy wymagających ochrony postuluje się wyłączenie ich z wszelkiej działalności inwestycyjnej nie związanej z rewaloryzacją obiektu, zachowanie i konserwację historycznych elementów ukształtowania terenu cmentarzy, zachowanie i konserwacja starodrzewu, zabytkowych nagrobków, krzyży i innych elementów małej architektury oraz usuwanie elementów zniekształcających (samosiewy, wysypiska, wyrobiska).

6.3. Miejscowe Plany Zagospodarowania Przestrzennego

Gmina Bisztynek posiada obowiązujące następujące miejscowe plany zagospodarowania przestrzennego:

- Miejscowy Plan Zagospodarowania Przestrzennego Miasta Bisztynek (Uchwała Nr XXIX/141/04 Rady Miejskiej w Bisztyнку z dnia 10.03.2006 r.);
- Miejscowy Plan Zagospodarowania Przestrzennego Miejscowości Sątopy-Samulewo (Uchwała Nr XXIX/142/04 Rady Miejskiej w Bisztyнку z dnia 10.03.2006 r.);

Prawo stanowi, że w stosunku do obiektów budowlanych i obszarów niewpisanych do rejestru zabytków, ale ujętych w ewidencji zabytków, pozwolenie na budowę lub rozbiórkę obiektu budowlanego wydaje właściwy organ w uzgodnieniu z wojewódzkim konserwatorem zabytków. Organ konserwatorski w postępowaniu prowadzonym na podstawie art. 39 ust. 3 Ustawy z dnia 7 lipca 1994 r. – Prawo budowlane wypowiada się w zakresie swojej właściwości na temat przedstawionego projektu budowlanego i wpływu zamierzenia inwestycyjnego na chronione właściwości obszaru/objektu, które zakwalifikowały go do ewidencji zabytków, analizując konkretne rozwiązania projektowe. W stosunku do zamierzeń, które wymagają jedynie zgłoszenia zgodnie z art. 30 ust. 7 Ustawy z dnia 7 lipca 1994 r. – Prawo budowlane, właściwy organ może nałożyć w drodze decyzji obowiązek uzyskania pozwolenia na wykonanie określonego obiektu lub robót budowlanych objętych obowiązkiem zgłoszenia, jeżeli ich realizacja może naruszać ustalenia miejscowego planu zagospodarowania przestrzennego lub spowodować m.in. pogorszenie stanu środowiska lub stanu zachowania zabytku. Uzgodnienia projektów budowlanych obiektów realizowanych w strefie A pełnej ochrony konserwatorskiej, w przypadku inwestycji dotyczącej obiektu lub obszaru, który nie jest ujęty w gminnej ewidencji zabytków, a przepisy planu miejscowego nadal nakładają obowiązek uzyskania uzgodnienia konserwatorskiego, wojewódzki konserwator zabytków może zająć stanowisko w drodze pisma urzędowego na wniosek inwestora, np. wg art. 32 ust 1 pkt 2 ustawy – Prawo budowlane.

7.**CHARAKTERYSTYKA ZASOBÓW I ANALIZA STANU
DZIEDZICTWA KULTUROWEGO I KRAJOBRAZU
KULTUROWEGO GMINY BISZTYNEK****7.1. Ogólne informacje na temat historii i dziedzictwa kulturowego gminy¹**

Bisztynek założony został najpierw jako wieś w 1346 roku na miejscu wcześniejszej osady pruskiej o nazwie *Strowangen*. Przez niemieckich kolonistów wieś nazwana została *Schöneflus* (Piękny Strumień). Wieś założona przez wójta krajowego Brunona Luta, lokowana na prawie chełmińskim na 66 włókach w dniu 21 listopada 1346 r. 6 włók wolnych od czynszu należało do zasadzcy - Jana z Rogoża. Wspomniany zasadzca miał także zezwolenie na wybudowanie młyna wodnego oraz do połowu ryb w stawie. Wolnizna dla osadników wynosiła 14 lat. Czynsz ustalono w wysokości połowy grzywny od włóki. Lokację potwierdził w 1349 biskup warmiński Herman. W dniu 30 kwietnia 1385 roku miasto lokował biskup warmiński Henryk Sorbom. W przywileju kolacyjnym uposażono kościół parafialny, konsekrowany w 1400 p.w. św. Marty. W 1364 r. ówczesny sołtys Piotr zbudował drugi młyn, służący do tłoczenia oleju, na co uzyskał pozwolenie od biskupa Jana Stryprocka. Miasto otrzymało cztery włoki, przeznaczone na zabudowę i ogrody. Dodatkowo Bisztynek otrzymał 30 włók we wsi Dąbrowa. Prawa miejskie Bisztynka w dniu 26 grudnia 1448 roku r. Miasto zniszczone zostało w 1414 r. w czasie wojny polsko-krzyżackiej, kolejny raz w latach 1454-1466 (wojna trzynastoletnia) i w 1479 roku w czasie tzw. wojny kleszej. W wyniku pokoju toruńskiego w 1466 roku miasto wraz z całą Warmią weszło w skład Królestwa Polskiego.

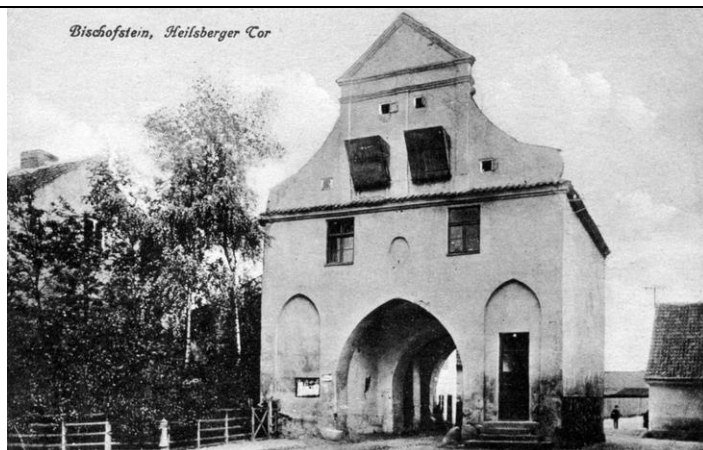
Zniszczenia miasta powodowały także pożary w latach: 1547, 1589 i 1701. W roku 1568 biskup Stanisław Hozjusz przyznał miastu prawo odbywania dorocznych jarmarków. W roku 1735 Bisztynek zajęły wojska litewskie, opowiadające się za Stanisławem Leszczyńskim, a na miasto nałożono wysokie kontrybucje. Wskutek I rozbioru Rzeczypospolitej w 1772 r. Bisztynek przeszedł pod władzę Prus.

¹ Opracowano na podstawie www.wikipedia oraz www.bisztynek24.pl



Bisztynek w latach 1700-1750

Źródło: www.bildarchiv-ostpreussen.de, 25.11.2014



Brama Lidzbarska w latach 1900-1910

Źródło: www.bildarchiv-ostpreussen.de, 25.11.2014



Brama Lidzbarska w latach 30. XX w.

Źródło: www.bildarchiv-ostpreussen.de, 25.11.2014

Układ przestrzenny miasta był regularny z prostokątnym rynkiem, centralnie położonym. Prawdopodobnie trzy bramy: Jeziorańską, Lidzbarską i Reszelską wzniesiono przed wybudowaniem murów miejskich. W okresie nowożytnym Bisztynek należał do najlepiej prosperujących miast Warmii, a w niektórych dziedzinach konkurował nawet z Lidzbarkiem. Gotycki ratusz wzmiankowany był w 1568 r., rozbudowano w stylu barokowym. W XVII w. przy rynku znajdowały się domy podcieniowe. W XVIII wieku funkcjonował tu warsztat malarski, prowadzony najpierw przez ojca i syna Langhankich, później przez Karola Mosera.



Układ przestrzenny Bisztyńka w lotu ptaka, lata 30. XX w.

Źródło: www.bildarchiv-ostpreussen.de, 25.11.2014



Bisztynek – widok na miasto i kościół, początek lat 40. XX w.

Źródło: www.bildarchiv-ostpreussen.de, 25.11.2014



Bisztynek – widok z rynku, lata 1900-1910

Źródło: www.bildarchiv-ostpreussen.de, 25.11.2014



Bisztynecki rynek, lata 1935-1944

Źródło: www.bildarchiv-ostpreussen.de, 25.11.2014



Bisztynek – widok przez Bramę Lidzbarską na zniszczony rynek, lata 50.-60. XX w.

Źródło: www.bildarchiv-ostpreussen.de, 25.11.2014

Parafia w Bisztyнку przed reformacją należała do archi prezbiterium w Zyborku. Miasto miało mury obronne i trzy bramy miejskie: Zyborską, Lidzbarską i Reszelską. W roku 1796 w Bisztyнку powstała gmina ewangelicki, która wybudowała kościół w 1888 r. W czasie wojen napoleońskich do miasta dotarła zaraza.



Bisztynek, kościół katolicki, początek XX w.

Źródło: www.bildarchiv-ostpreussen.de, 25.11.2014



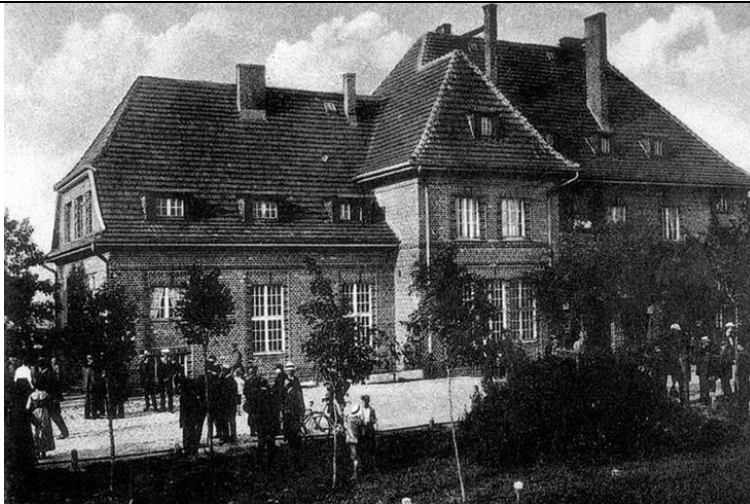
Bisztynek, ogrodzenie kościoła katolickiego, 1938 r.

Źródło: www.bildarchiv-ostpreussen.de, 25.11.2014



Bisztynek, otwarcie linii kolejowej, 1905 r.

Źródło: www.bildarchiv-ostpreussen.de, 25.11.2014



Bisztynek, budynek dworca na stacji kolejowej, 1905 r.

Źródło: www.bildarchiv-ostpreussen.de, 25.11.2014



Drewniana zabudowa przedmieść miasta, lata 30. XX w.

Źródło: www.bildarchiv-ostpreussen.de, 25.11.2014



Kaplica przydrożna, zwana unikowską lub węzową, stan w latach 30. XX w.

Źródło: www.bildarchiv-ostpreussen.de, 25.11.2014

Bisztynek został zajęty przez wojska radzieckie 31 stycznia 1945 roku. Największe straty poniósł w wyniku przejścia frontu zimą 1945 r. (zniszczenia sięgały 40% budynków mieszkalnych i 80% budynków użyteczności publicznej). W połowie miasto utraciło historyczną zabudowę, w tym najcenniejsze kamienice wokół rynku. W wyniku konferencji poczdamskiej Bisztynek przekazany został Polsce, zaś jego niemieckojęzyczna ludność wysiedlona. Środek miasta przez wiele lat nie był praktycznie zagospodarowany. Bisztynek od 1905 roku posiadał połączenie kolejowe przez Sątopy-Samulewo, Reszel z Kętrzynem. Tory kolejowe w 1945 r. wywiezione zostały na wschód. Obecnie do najważniejszych zabytków w Bisztyнку należy XIV-wieczny kościół farny pw. św. Macieja i gotycka Brama Lidzbarska.

Ważnymi miejscowościami na terenie gminy Bisztynek są Dąbrowa, Grzęda, Paluzy, Prosimy, Sątopy, Unikowo, Sułowo, Troszkowo i Wozławki.

Wieś Dąbrowa została założona na leśnej polanie, nieopodal Bisztyńka. Nie znamy daty powstania osady, wiadomo jedynie, że powstała na 30 włókach ziemi na prawie pruskim oraz 2 włókach wolnych. Wkrótce po założeniu, wieś została doszczętnie zniszczona przez wojska litewskie. Biskup Henryk III Sorbom przekazał te 30 włók ziemi dla Bisztyńka jako własność miasta. 22 marca 1427 roku biskup Franciszek przydzielił wsi nowe 30 włók i 3 tzw. wolne włoki, po raz kolejny rozpoczynając historię wsi Dąbrowa.

W roku 1939 we wsi było 213 mieszkańców. We wsi jedna osoba zajmowała się wówczas handlem, 144 osoby rolnictwem i gospodarką leśną, 42 osoby rękodziełem i produkcją.



Pocztówka przedstawiająca zabudowę wsi Dąbrowa: budynek zajazdu oraz szkoły, początek XX w..

Źródło: www.bildarchiv-ostpreussen.de, 25.11.2014

Grzęda lokowana była 10 czerwca 1339 roku przez prepozyta kapituły Warmińskiej Jana i wójta krajowego Henryka von Lutra. Zasadźcami wsi byli dwaj Prusowie Piotr i Eckehard Lemkani. Wieś powstała na 64 włókach, w tym 6 włókach sołeckich i 4 włókach na uposażenie kościoła parafialnego. Pierwotna, pruska nazwa wsi *Boumgarbe* oznaczała wzgórze, przetłumaczona została na język niemiecki jako *Sturmhübel*. Kościół wybudowano jeszcze w XIV w. Po wojnie polsko-krzyżackiej we wsi leżało odlegiem 19,5 włóki a kościół został zniszczony. Nowi osadnicy do 1533 r. zagospodarowali siedem włók. Nowy kościół wybudowano w 1581 r. Pierwsza wzmianka o szkole parafialnej w Grzędzie pochodzi z drugiej połowy XVI w.

W 1754 r. kościół uległ częściowemu spaleni. Po odbudowie ponownie był konsekrowany w 1779 r. W roku 1783 było tu 58 domów, zaś około 40 lat później we wsi mieszkało 355 osób. Niecałe trzydzieści lat później, w 1848 r. wieś zamieszkiwało już 447 ludzi. W czasie plebiscytu w 1920 r. oddano tu 349 głosów, wszystkie za Prusami Wschodnimi.



Grzęda – pocztówka z początku XX wieku przedstawiająca trzy charakterystyczne budynki wsi:
zajazd, plebanię i szkołę

Źródło: www.bildarchiv-ostpreussen.de, 25.11.2014

Akt lokacyjny wsi Paluzy wystawił 10 marca 1345 roku prepozyt Jan z Kapituły Warmińskiej i warmiński wójt krajowy Henryk von Luter. Zasadźca miał do osadzenia 66 włók czynszowych na prawie chełmińskim, a na całość wsi składało się jeszcze 8 włók sołeckich i 6 włók na uposażenie parafii.

Przy kościele funkcjonowała szkoła parafialna. Udokumentowane jej istnienie znane jest z drugiej połowy XVI wieku. Szkoła powszechna w Paluzach w 1935 roku miała dwóch nauczycieli i 80 uczniów.



Kościół w Paluzach na fotografii z okresu międzywojennego

Źródło: www.bildarchiv-ostpreussen.de, 25.11.2014



Budynek plebanii w Paluzach, lata 30. XX w.

Źródło: www.bildarchiv-ostpreussen.de, 25.11.2014

Pierwszy dokument lokacyjny Prosit nie zachował się. Wieś lokowana była 31 października 1354 roku przez biskupa warmińskiego Hermana z Pragi. Od początku XVI wieku wieś należała do pierwszego znanego biskupa sufragana warmińskiego, Jana Wilde. Prosioty zostały zniszczone w czasie wojen polsko-krzyżackich w XV w. W 1502 roku biskup warmiński Łukasz Watzenrode przekazał wieś w dożywotnie użytkowanie biskupowi pomocniczemu Janowi Wilde. Po wojnie polsko-krzyżackiej 1519-1521 doszczętnie zniszczoną wieś ponownie lokował aktem z 15 marca 1529 biskup Maurycy Ferber. Włóki sołeckie nabył wówczas Jan Friedeland, powierzchnia wsi wynosiła 52 włóki. Biskup Marcin Kromer 24 marca 1585 r. sprzedał

Walentyowi Vossedo parcelę pod budowę karczmy. Nabywca parceli przez sześć lat miał płacić czynsz po 2 grzywny, później po 4 grzywny rocznie. Odnowienie lokacji wsi nastąpiło jeszcze w roku 1623 na prośbę sołtysa Andrzeja Preugla.

Funkcjonowanie szkoły parafialnej w Prositach potwierdzone jest dla lat 1597-1598. W 1789 funkcję nauczyciela w tej szkole pełnił organista Andrzej Parzan. Szkoła powszechna w roku 1935 miała trzech nauczycieli i 136 uczniów. W 1939 roku Prosimy liczyły 589 mieszkańców.

Sątopy założone zostały 2 lutego 1337 roku. Była to wieś pruska. Kościół wybudowano jeszcze w XIV wieku. Od początku istnienia parafii istniała też szkoła. W 1789 roku jej nauczycielem był tu Jan Malecki - organista. Zarabiał rocznie 33 talary i 34 grosze oraz daniny w naturze. Obecny budynek kościoła w Sątopach pochodzi z XV wieku. Do parafii sątopskiej w połowie XIX wieku należały wsie: Koprzywnik, Nisko, Samulewo, Świdówka, Tarniny i Wojkowo.

Unikowo to wieś założona w 1340 r. na prawie chełmińskim. Jej zasadźcą był Prus imieniem Thaysot. Wieś nosiła początkowo pruską nazwę Knogstin (*od jeziora nad którym była położona, a którego już nie ma, choć tuż za budynkiem plebanii można zobaczyć jego dawna linie brzegową.*). Pierwszy dokument lokacyjny wsi zaginął. Prawo chełmińskie tej wsi zostało potwierdzone dokumentem z 11 listopada 1357 roku. W wykazie parafii z końca XV wieku występuje kościół w Unikowie, do którego należał jako filialny kościół w Rynie Reszelskim (dziś gmina Kolno). Na początku XIX wieku do parafii należały: Dąbrowa, Ryn Reszelski i Wysoka Dąbrowa. Podobnie jak w innych miejscowościach we wsi istniała szkoła. Powstała w tym samym czasie co parafia. W 1935 roku w szkole tej uczyło dwóch nauczycieli, a uczyło się 87 uczniów. Po II wojnie światowej szkoła podstawowa w Unikowie została uruchomiona 16 listopada 1945 roku. Wieś ta w roku 1939 liczyła 501 mieszkańców. Kościół p.w. św. Jana Chrzciciela, zachował się od początku XV wieku w prawie niezmienionej formie. To budowla późnogotycka, wybudowana w latach 1370-1380, odnawiana w 1850 - z tego okresu pochodzą neogotyckie szczyty wieży. Wystrój wnętrza barokowy, ołtarz główny z roku 1712 z obrazami św. Jana Chrzciciela, Michała Archanioła oraz rzeźbami świętych. Obraz wotywny z 1639 r. przedstawia scenę Ukrzyżowania oraz z postacią miejscowego proboszcza Mikołaja Cronensisa (Duńczyk). W posadzce umiejscowione trzy płyty nagrobne, wśród których także proboszcza Mikołaja Cronensisa z datą 1650.



Unikowo w pierwszych latach XX w. – widok na kościół oraz zajazd.

Źródło: www.bildarchiv-ostpreussen.de, 25.11.2014

Sułowo lokowano w 1335 r. przez biskupa Hermana z Pragi. Gotycki kościół parafialny p.w. Podwyższenia Krzyża Świętego wybudowano w latach 1380-1400, drewnianą wieżę dopiero w 1700 r. Budynek kościoła był odnawiany w XIX w., wystrój wnętrza pochodzi z XVIII w. W XVIII w. we wsi wykazywany był młyn. Najcenniejszym zabytkiem Sułowa, ale i jednym z najcenniejszych w gminie Bisztynek jest gotycki kościół, posadowiony na najwyższym wzgórzu we wsi. Jego mury wykonano z kamienia polnego i cegły. Ciekawostką jest to, że w 1772 roku do kościoła w Sułowie trafiło wyposażenie kaplicy z modrzewiowego dworku z Sątop-Samulewa (Bischdorf), który postawił tam biskup Wacław Leszczyński. Kościół otacza ogrodzenie z cegły, a wewnątrz zobaczyć można już nagrobki dawnych mieszkańców wsi.

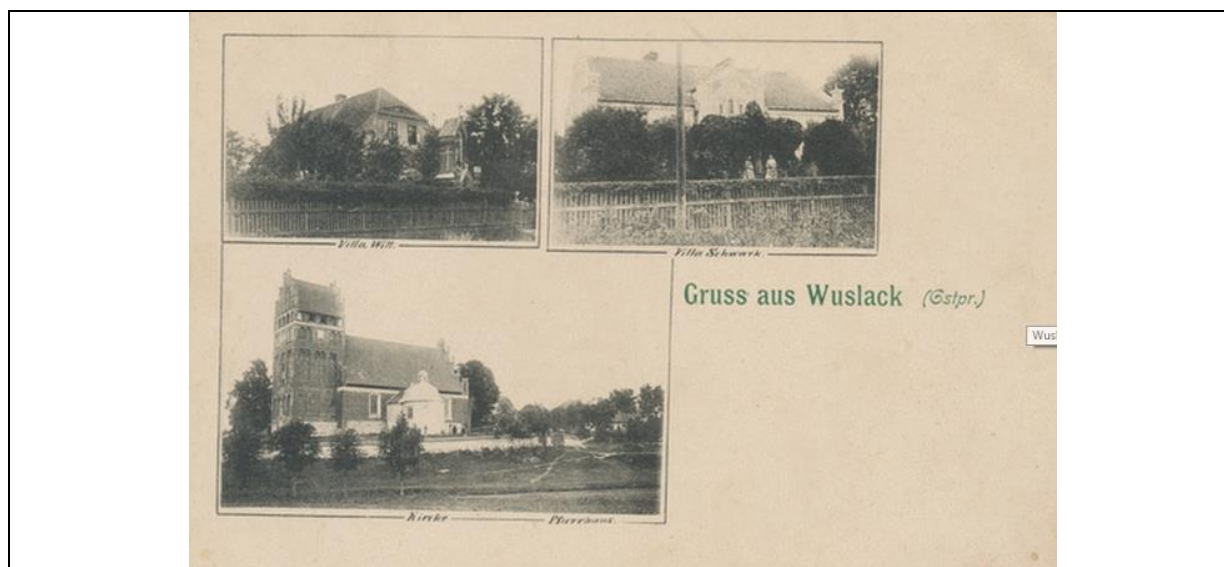


Sułowo w początku XX w. – pocztówka przedstawia najważniejsze budynki wsi: kościół, zajazd, szkołę oraz plebanię.

Źródło: www.bildarchiv-ostpreussen.de, 25.11.2014

W XIV wieku, w Wozławkach powstała parafia p.w. Świętego Antoniego Opata, istniejąca do dziś. Parafia należy do dekanatu bartoszyckiego, co ma swe historyczne uzasadnienie. Przed 1945 rokiem Wozławki należały do powiatu bartoszyckiego (Kreis Bartenstein), a jeszcze wcześniej do powiatu lidzbarskiego (Kreis Heilsberg) w przeciwieństwie do pozostałych miejscowości gminy Bisztynek leżących w dawnym powiecie reszelskim. Już od XIV wieku istniała w Wozławkach szkoła parafialna. Nad wsią góruje gotycki kościół, wybudowany w latach 1370-1380 z wieżą z 2. połowy XV wieku, położony na wzgórzu, otoczony murem z kilkoma bramami wejściowymi z kutego żelaza. Tuż przy kościele znajduje się cmentarz parafialny z licznymi nagrobkami dawnych mieszkańców. Kościół nie był nigdy przebudowywany. W XVIII wieku dobudowano

jedynie barokową kaplicę w kształcie rotundy. Kościół posiada barokowy wystrój wnętrza. Ołtarz główny w kościele jest z 1726 r. - warsztat Krzysztofa Peuckera z Reszla. Ołtarze boczne, ambona i zagroda chrzcielna są barokowe.



Wozławki pod koniec XIX lub na początku XX w.

Źródło: www.bildarchiv-ostpreussen.de, 25.11.2014



Krajobraz Wozławek w okresie międzywojennym, na pierwszym planie budynek zajazdu

Źródło: www.bildarchiv-ostpreussen.de, 25.11.2014

7.2. Zabytki objęte prawnymi formami ochrony

Na terenie Gminy Bisztynek znajduje się XXX obiektów zabytkowych objętych ochroną prawną wynikającą z ujęcia ich w rejestrze zabytków województwa warmińsko-mazurskiego, prowadzonym przez Warmińsko-Mazurskiego Wojewódzkiego Konserwatora Zabytków.

Wykaz obiektów zabytkowych objętych ochroną prawną poprzez wpis do rejestru zabytków województwa warmińsko-mazurskiego z tereny Gminy Bisztynek zawiera załącznik nr 1 do niniejszego programu.

7.3. Zabytki w gminnej ewidencji zabytków

Gminna ewidencja zabytków Gminy Bisztynek, poza zabytkami wpisanymi do rejestru zabytków, obejmuje także obiekty nierejestrowe. W przewadze są to zabytki budownictwa murowanego w typie wiejskim (budynki mieszkalne), obiekty użyteczności publicznej oraz sakralne.

Wykaz obiektów zabytkowych ujętych w gminnej ewidencji zabytków Gminy Bisztynek, nie wpisanych do rejestru zabytków województwa warmińsko-mazurskiego zawiera załącznik nr 2 do niniejszego programu.

7.4. Zabytki archeologiczne

Na terenie Gminy Bisztynek znajduje się 106 stanowisk archeologicznych, w tym jedno stanowisko archeologiczne objęte ochroną prawną poprzez wpis do rejestru zabytków województwa warmińsko-mazurskiego.

Wykaz stanowisk archeologicznych ujętych w gminnej ewidencji zabytków Gminy Bisztynek zawiera załącznik nr 3 do niniejszego programu.

8.	OCENA STANU DZIEDZICTWA KULTUROWEGO GMINY BISZTYNEK. ANALIZA SZANS I ZAGROŻEŃ
-----------	--

W wyniku weryfikacji danych archiwalnych i waloryzacji zabytków nieruchomych wykonanej podczas sporządzania gminnej ewidencji zabytków, stwierdzono, iż na terenie Gminy Bisztynek przeważają zabytki budownictwa murowanego, mieszkalnego. W gminnej ewidencji zabytków ujęte zostały obiekty o niezatartych cechach zabytkowych. Zdarzało się, że procesy modernizacji przebiegające ze znacznym nasileniem w ciągu ostatnich dwudziestu lat, w znacznym stopniu zaszkodziły obiektom architektury dawnej. Należy tu wymienić niefachowo prowadzone modernizacje i remonty – rozbudowy zmieniające bryłę budynku, wymiana stolarki okiennej i drzwiowej, często powiązana ze zmianą kształtu otworów, zmiany pokrycia dachów. Uszczerbek pod tym względem jest tym większy, iż właśnie charakterystyczne budownictwo stanowi o odrębności kulturowej regionu.

Obiekty sakralne zachowane są w dobrym stanie, na bieżąco remontowane, zaś wszelkie działania przy zabytkach są uzgadniane i akceptowane przez Warmińsko-Mazurskiego Wojewódzkiego Konserwatora Zabytków.

Tabela 1. Analiza SWOT dla terenu Gminy Bisztynek

SILNE STRONY	SŁABE STRONY
<ul style="list-style-type: none"> - atrakcyjna lokalizacja terenu gminy; - dobrze utrzymane zabytkowe zespoły sakralne i budynki użyteczności publicznej; - postrzeganie Warmii jako atrakcyjnego produktu turystycznego, zarówno dzięki substancji zabytkowej, jak też walorom krajobrazowym; - uwzględnienie zagadnień dotyczących ochrony dziedzictwa kulturowego w dokumentach strategicznych i planistycznych gminy; - pozytywne nastawienie władz gminy i regionu oraz mediów do zagadnień związanych z dziedzictwem kulturowym; - stosunkowo duża ilość obiektów wpisanych do rejestru zabytków; - funkcjonowanie gminnej ewidencji zabytków; - duża liczba zajęć pozalekcyjnych i pozaszkolnych, w tym w zakresie edukacji artystycznej, kulturowej, historycznej, ekologicznej. 	<ul style="list-style-type: none"> - nowa zabudowa nienawiązująca do pierwotnego układu zabudowy (brak harmonii); - średni lub zły stan techniczny niektórych obiektów zabytkowych; - zaniedbania i brak elementarnego porządku w obrębie niektórych zabytkowych posesji, co obniża ich estetykę i pozytywny odbiór; - nadmierna ekspansywność szyldów i reklam, które odwracają uwagę od zabytkowych budynków; - wprowadzanie przypadkowych technologii i materiałów do prac konserwatorsko-budowlanych; - chęć unowocześniania „za wszelką cenę”, często z użyciem nowych technologii, które burzą estetykę obiektów zabytkowych i krajobrazu (plastikowa stolarka, blachodachówka itp.); - brak środków finansowych na konserwację i rewaloryzację obiektów zabytkowych.
SZANSE	ZAGROŻENIA
<ul style="list-style-type: none"> - stała poprawa jakości środowiska naturalnego; - możliwości w pozyskiwaniu środków finansowych z różnych źródeł; - postępujący rozwój inicjatyw lokalnych organizacji pozarządowych mających w swym polu działania między innymi troskę o substancję zabytkową regionu; - upowszechnianie edukacji nastawionej na poszanowanie zabytków i ich prawidłowa ochronę i atrakcyjne przekształcenia nie naruszające ich pierwotnego wyglądu; - funkcjonowanie zabytków w kontekście atrakcyjnego środowiska przyrodniczego; - dobrze rozmieszczone dominanty i subdominanty w układzie przestrzennym wsi; - korzystanie z pozytywnych doświadczeń innych gmin i regionów; - wykorzystanie mediów w edukacji nastawionej na ochronę zabytków i krajobrazu; - poprawa dostępności komunikacyjnej regionu. 	<ul style="list-style-type: none"> - niestabilność i luki legislacyjne zarówno w sferze finansowej, jak też ochrony zasobów kulturowych; - nadmierna komercjalizacja w sferze zabytków; - zanikająca edukacja estetyczna na rzecz praktyczności przy zastosowaniu minimalnych nakładów finansowych; - częste jednowymiarowe postrzeganie zasobów dziedzictwa kulturowego: bądź poprzez pryzmat ich komercyjnego wykorzystania lub też jedynie jako zasobu historycznego; - wciąż niezadowolający stan usług towarzyszących turystyce; - dokonywanie wtórnych podziałów i parcelacji obiektów i zespołów zabytkowych; - niedostatek mechanizmów promujących działania na rzecz ochrony, konserwacji i rewaloryzacji zabytków.

Źródło: opracowanie własne

9.

ZAŁOŻENIA PROGRAMOWE I ZADANIA PROGRAMU OPIEKI NAD ZABYTKAMI GMINY BISZTYNEK

9.1 Założenia programowe Programu Opieki nad Zabytkami Gminy Bisztynek

W założeniach programowych i działaniach programu powinna zostać uwzględniona specyfika Gminy Bisztynek wynikająca z jej położenia, historii, przemian społecznych i gospodarczych. Wspieranie rozwoju terenu gminy z poszanowaniem dziedzictwa kulturowego powinno być podstawą obecnych i przyszłych działań, tak aby ten teren był miejscem atrakcyjnym i przyjaznym, zarówno dla mieszkańców jak i przyjezdnych.

Założeniami programu opieki nad zabytkami są:

- włączenie problemów ochrony zabytków do systemu zadań strategicznych, wynikających z koncepcji przestrzennego zagospodarowania gminy;
- uwzględnienie uwarunkowań ochrony zabytków, w tym krajobrazu kulturowego i dziedzictwa archeologicznego w powiązaniu z uwarunkowaniami dotyczącymi ochrony przyrody i równowagi ekologicznej, w planach rozwoju gminy;
- uwzględnienie w planach zagospodarowania przestrzennego problematyki historycznego sąsiedztwa i form zabudowy tradycyjnej oraz egzekwowanie nawiązania w nowych budynkach do lokalnych form i materiałów;
- uwzględnienie w planach zagospodarowania przestrzennego ochrony krajobrazu naturalnego związanego przestrzennie z zabytkami kultury;
- skuteczne stosowanie i wykorzystywanie form prawnej ochrony zabytków;
- wdrażanie instrumentów finansowych prowadzących do skutecznej poprawy stanu zabytków.

9.2. Cele, priorytety i działania Programu Opieki nad Zabytkami Gminy Bisztynek

Główne, długoterminowe cele polityki Gminy Bisztynek, związane z ochroną zabytków to:

- 1.rozpoznawanie potrzeb dotyczących podejmowania działań zmierzających do zahamowania procesów degradacji zabytków i doprowadzenie do poprawy stanu ich zachowania;
- 2.eksponowanie zabytków oraz walorów krajobrazu kulturowego;
- 3.podejmowanie działań zwiększających atrakcyjność zabytków dla potrzeb społecznych, turystycznych i edukacyjnych;
- 4.tworzenie warunków współpracy z właścicielami zabytków dla zapewnienia ich opieki;
- 5.włączenie problematyki ochrony zabytków do bieżących zadań Rady Miejskiej w Bisztyнку;
- 6.uwzględnianie uwarunkowań prawnych opieki nad zabytkami.

Priorytet I	Działania
<p>Ochrona zachowanych elementów układu urbanistyczno-przestrzennego</p>	<p>A. wprowadzenie do MPZP odpowiednich zapisów dotyczących kształtowania przestrzeni i zabudowy, wypracowanych w oparciu o następujące zasady: poszanowanie pierwotnie zaprojektowanego porządku przestrzennego poprzez uwzględnienie: linii zabudowy, historycznych wysokości budynków, podziałów elewacji, formy dachów, użytych materiałów elewacyjnych i ich kolorystyki, zastosowanej stolarki okiennej i drzwiowej, form i sposobów adaptacji obiektów zabytkowych, rozmieszczania i charakteru reklam umieszczanych na obiektach zabytkowych i w bezpośrednim ich otoczeniu, sposobów wkomponowywania widocznych elementów infrastruktury technicznej;</p> <p>B. projektowanie nowej zabudowy w oparciu o element analizy przestrzenno-kulturowej, tj. ocenę wpływu powstającego obiektu na krajobraz kulturowy;</p> <p>C. zahamowanie dalszego procesu niszczenia i degradacji budynków, które przez długi okres czasu były wyłączone z użytkowania;</p> <p>D. ograniczenie możliwości wprowadzania nowej zabudowy, która mogłaby zniekształcić zabytkowy układ urbanistyczny;</p> <p>E. rewaloryzacja zieleni zabytkowej, w tym cmentarnej.</p>
Priorytet II	Działania
<p>Praktyczne wykorzystanie zasobów dziedzictwa kulturowego dla wykreowania produktu turystycznego</p>	<p>A. wprowadzenie jednolitego systemu tablic informacyjnych, dotyczącego zasobów dziedzictwa kulturowego Gminy Bisztynek;</p> <p>B. opracowanie mapy zabytków gminy, jako atrakcyjnej graficznie formy reklamy, ułatwiającej dotarcie do wszystkich historycznych zakątków gminy;</p> <p>C. opracowanie i oznakowanie tras turystycznych i ciągów spacerowych umożliwiających wędrowanie pozwalające na zapoznanie się z walorami przyrodniczymi i kulturowymi gminy;</p> <p>D. wspieranie inicjatyw lokalnych środowisk w promowaniu zasobów kulturowych i walorów środowiska naturalnego Gminy Bisztynek;</p> <p>E. wykorzystanie obiektów zabytkowych w tworzenie produktów turystycznych lub obsługę ruchu turystycznego.</p>
Priorytet III	Działania
<p>Popularyzacja i edukacja w zakresie ochrony i opieki nad dziedzictwem kulturowym</p>	<p>A. opracowanie cyklu szkoleń wraz z materiałem poglądowym skierowanego do mieszkańców mających na celu zaprezentowanie właściwych metod rewaloryzacji i sposobów remontowania obiektów zabytkowych, także sprawnym ich zarządzaniem i możliwościami pozyskiwania funduszy;</p> <p>B. wprowadzenie i wzmocnienie tematyki ochrony dziedzictwa do systemu edukacji przedszkolnej i szkolnej poprzez wspieranie i organizowanie zajęć na rzecz budowania więzi ze środowiskiem</p>

	<p>kulturowym gminy;</p> <p>C. popularyzacja zasobów kulturowych w środkach masowego przekazu;</p> <p>D. opracowanie, aktualizacja i udostępnianie baz danych zarówno o zabytkach oraz dziedzictwie niematerialnym gminy;</p> <p>E. opracowanie i upublicznienie dobrych przykładów rewaloryzacji obiektów zabytkowych występujących na terenie gminy.</p>
Priorytet IV	Działania
<p>Stworzenie gminnego systemu ochrony dziedzictwa kulturowego poprzez zapewnienie warunków organizacyjnych i finansowych umożliwiających sprawowanie skutecznej opieki nad substancją zabytkową oraz właściwe utrzymanie i zagospodarowanie obiektów zabytkowych</p>	<p>A. monitorowanie stanu i sposób użytkowania obiektów zabytkowych:</p> <ul style="list-style-type: none"> - opracowanie długofalowego, uwzględniającego kompleksowość działań planu remontów obiektów zabytkowych znajdujących się w zasobach komunalnych, tak aby obejmował on poszczególne obiekty w sposób kompleksowy; - opracowanie planu systematycznych kontroli stanu utrzymania i sposobu użytkowania obiektów zabytkowych znajdujących się w zasobach komunalnych; - weryfikacja, co najmniej raz na dwa lata, obiektów znajdujących się gminnej ewidencji zabytków. <p>B. dokumentowanie i badanie zasobu zabytkowego na terenie gminy:</p> <ul style="list-style-type: none"> - opracowanie dokumentacji w zakresie typów stolarki okiennej występującej na terenie gminy; - opracowanie dokumentacji w zakresie typów stolarki drzwiowej występującej na terenie gminy; - opracowanie dokumentacji w zakresie kolorystyki elewacji i rodzajów tynków występujących na terenie gminy; - opracowanie dokumentacji w zakresie detalu architektonicznego występującego na terenie gminy; - opracowanie aktualnej mapy stanowisk archeologicznych gminy; - wykonywanie inwentaryzacji architektoniczno - konserwatorskiej zagrożonych obiektów zabytkowych.

Przyjmuje się, że realizacja zadań, poprzez działania wskazane w niniejszym Programie możliwa będzie dzięki zastosowaniu następujących instrumentów:

- **prawnych**, polegających na uwzględnianiu zapisów niniejszego programu przy tworzeniu innych dokumentów prawa miejscowego;
- **finansowych**, polegających na finansowaniu wszelkich działań zawartych w programie w większej części z budżetu gminy, przy czym prace konserwatorskie przy obiektach należących do osób prywatnych, będą wymagały zaangażowania środków prywatnych,
- **koordynacji**, oznaczających współdziałanie w zakresie realizacji celów programu z zainteresowanymi organizacjami pozarządowymi i osobami fizycznymi,
- **społecznych**, co oznacza, że program skierowany jest do odbiorcy masowego poprzez wszelkie działania edukacyjne i promocyjne,
- **kontrolnych**, polegających na egzekwowaniu zapisów dotyczących działalności inwestycyjnej na obszarach objętych ochroną, oraz walce z samowolami budowlanymi na zabytkach.

Obiekty, zespoły i założenia urbanistyczne wpisane do rejestru zabytków objęte są rygorami ochrony konserwatorskiej wynikającymi z ustawy z dnia 23 lipca 2003 o ochronie zabytków i opiece nad zabytkami. Rygory te obowiązują niezależnie od położenia obiektu w poszczególnych strefach ochrony konserwatorskiej lub poza strefami. Wszelkie prace remontowe, zmiany własności, funkcji przeznaczenia obiektu wymagają pisemnego pozwolenia Warmińsko-Mazurskiego Wojewódzkiego Konserwatora Zabytków.

Rozporządzenia Ministra Kultury i Dziedzictwa Narodowego z dnia 26 maja 2011 r. w sprawie prowadzenia rejestru zabytków, krajowej, wojewódzkiej i gminnej ewidencji zabytków oraz krajowego wykazu zabytków skradzionych lub wywiezionych za granicę niezgodnie z prawem (Dz. U. z dnia 2 czerwca 2011 r.), precyzuje wymagania względem osób prowadzących prace przy obiektach zabytkowych oraz tryb postępowania.

Zgodnie z art. 21 ustawy z dnia 23 lipca 2003 r. o ochronie zabytków i opiece nad zabytkami, podstawą sporządzenia gminnego programu opieki nad zabytkami jest gminna ewidencja zabytków. Ewidencją zostają objęte zespoły i obiekty o istotnych, lokalnych walorach historycznych, kulturowych i krajobrazowych. Obowiązek prowadzenia gminnej ewidencji zabytków nieruchomości spoczywa na burmistrzu (art. 22 ust. 4 ustawy o ochronie zabytków i opiece nad zabytkami).

Na podstawie ustawy z dnia 23 lipca 2003 r. o ochronie zabytków i opiece nad zabytkami **prowadzona jest ewidencja zabytków Gminy Bisztynek**. Ewidencja zabytków prowadzona jest przez Burmistrza Bisztyńka w formie kart adresowych. Ewidencja obejmuje zabytki nieruchome

historyczne oraz karty adresowe stanowisk archeologicznych. Dla zabytków tych na kartach adresowych podawane są następujące informacje: adres, rodzaj zabytku, opis obiektu, chronologia, sposób ochrony oraz dokumentacja fotograficzna.

Aktualizacja i uzupełnianie ewidencji zabytków polega na:

- 1) dokonaniu przeglądu w terenie z częstotliwością raz do roku obiektów figurujących w gminnej ewidencji zabytków w celu weryfikacji obiektów pod kątem stanu estetycznego;
- 2) wykonaniu dokumentacji fotograficznej w razie zmiany stanu zachowania obiektu zabytkowego;
- 3) uzupełnieniu kart adresowych gminnej ewidencji zabytków o uzyskane w trakcie przeglądu dane merytoryczne i dokumentację fotograficzną;
- 4) w przypadku czynności wymienionych w pkt 1-3 wskazane jest uczestnictwo specjalisty zajmującego się problematyką ochrony dziedzictwa kulturowego.

Określenie stanów technicznych obiektów polega na:

- 1) nawiązaniu współpracy z organem nadzoru budowlanego w celu ustalenia stanu technicznego obiektów zinwentaryzowanych w gminnej ewidencji zabytków;
- 2) naniesieniu wniosków i opinii w sprawie dalszej kwalifikacji obiektów do gminnej ewidencji zabytków;
- 3) określeniu niezbędnych prac rewitalizacyjnych obiektów, określenie szacunkowej wartości ich przeprowadzenia.

W przypadku czynności wymienionych w pkt 1-3 wskazane jest uczestnictwo specjalisty zajmującego się problematyką ochrony dziedzictwa kulturowego.

Bieżąca aktualizacja gminnej ewidencji zabytków polega na wprowadzaniu do ewidencji zabytków zmian wynikających z rozbiórek, modernizacji i remontów obiektów.

Finansowanie ochrony i opieki nad zabytkami w Polsce może odbywać się z różnych źródeł. Podstawowe to:

1. źródła publiczne: krajowe

- budżet państwa – m.in. środki w ramach dotacji programów Ministra Kultury i Dziedzictwa Narodowego, Ministra Administracji i Cyfryzacji, Warmińsko-Mazurskiego Wojewódzkiego Konserwatora Zabytków;
- budżety jednostek samorządu terytorialnego – m.in. dotacje na prace konserwatorskie, restauratorskie i roboty budowlane przy zabytkach wpisanych do rejestru zabytków, dotacje inwestycyjne dla instytucji kultury podległych jednostce samorządu terytorialnego, jeżeli są to obiekty wpisane do rejestru zabytków; dotacje dla organizacji pozarządowych oraz innych podmiotów wymienionych w art. 3 ust. 3 ustawy z dnia 24 kwietnia 2003 r. o działalności pożytku publicznego i o wolontariacie, na wsparcie realizacji zadań publicznych województwa warmińsko-mazurskiego w zakresie kultury i ochrony dziedzictwa narodowego;

2. źródła publiczne: zagraniczne

- fundusze Unii Europejskiej związane z programami uwzględniającymi dziedzictwo kulturowe, m.in.: Regionalny Program Operacyjny Województwa Warmińsko-Mazurskiego na lata 2014-2020, Program Operacyjny Infrastruktura i Środowisko.

3. źródła prywatne:

- osób fizycznych – składki i zbiórki publiczne na określony cel;
- osób prawnych;
- organizacji pozarządowych – stowarzyszeń, fundacji;
- kościelnych osób prawnych.

1. Źródła publiczne. Środki krajowe.

Ochrona zabytków i opieka nad zabytkami w Polsce może być finansowana z różnych źródeł, w tym w szczególności w ramach krajowych środków publicznych. Ustawa z dnia 23 lipca 2003 r. o ochronie zabytków i opiece nad zabytkami (Dz. U. Nr 162, poz.1568 z późn. zm.) dopuszcza możliwość udzielania dotacji z budżetu państwa przez dysponentów jego części przeznaczonych na kulturę zarówno na poziomie krajowym, jak i wojewódzkim. Odpowiednio dotacje udzielane są, w drodze ogłaszanych konkursów, przez Ministra Kultury i Dziedzictwa Narodowego oraz przez Wojewódzkiego Konserwatora Zabytków.

I. Programy Ministra Kultury i Dziedzictwa Narodowego

Minister Kultury i Dziedzictwa Narodowego dysponuje instrumentami finansującymi działania związane z ochroną dziedzictwa kulturowego na mocy przyjętych rozwiązań wynikających z „Narodowej Strategii Rozwoju Kultury na lata 2004–2020”. Jednym z trzech instrumentów wdrażania przyjętych celów cząstkowych są Narodowe Programy Kultury, w tym Narodowy Program Kultury „Ochrona Zabytków i Dziedzictwa Kulturowego”. Określony jest on poprzez podprogramy, priorytety i działania, które MKiDN realizuje w corocznie ogłaszanych programach.

Minister Kultury i Dziedzictwa Narodowego co roku ogłasza programy, w ramach których można się ubiegać o dofinansowanie projektów związanych z ochroną zabytków. Mimo, że są one ogłaszane każdego roku, zakres merytoryczny i tematyczny w poszczególnych latach zasadniczo nie ulegał zmianie.

Aplikowanie w programach odbywa się na zasadzie konkursu, w ramach którego składa się wnioski w dwóch terminach:

I nabór – do dnia 31 października lub 30 listopada każdego roku,

II nabór – do dnia 31 marca każdego roku, o ile środki finansowe w danym programie bądź priorytecie nie zostaną wyczerpane w I naborze.

Projekty dotyczące ochrony i promocji dziedzictwa narodowego zostały zgrupowane w programie „Dziedzictwo kulturowe”, którego celem jest ochrona polskiego dziedzictwa kulturowego w kraju i za granicą, wspieranie działalności muzeów oraz popularyzacja kultury ludowej. Edycja 2014 tego programu składa się z pięciu priorytetów:

„OCHRONA ZABYTEKÓW”

Celem priorytetu jest ochrona i zachowanie materialnego dziedzictwa kulturowego, konserwacja i rewaloryzacja zabytków oraz udostępnianie zabytków na cele publiczne. W ramach priorytetu można ubiegać się o dofinansowanie prac konserwatorskich, restauratorskich lub robót budowlanych przy zabytku wpisanym do rejestru zabytków, planowanych do wykonania w 2014 roku lub wykonanych w okresie 3 lat poprzedzających rok złożenia wniosku.

Dotacja na wykonanie prac lub robót budowlanych przy jednym i tym samym zabytku może być udzielona w wysokości do 50% ogółu nakładów na te prace lub roboty. W szczególnie uzasadnionych przypadkach, jeżeli zabytek posiada wyjątkową wartość historyczną, artystyczną lub naukową albo wymaga przeprowadzenia złożonych pod względem technologicznym prac konserwatorskich, restauratorskich lub robót budowlanych, albo gdy sytuacja wymaga niezwłocznego podjęcia prac lub robót budowlanych przy zabytku, dotacja może być udzielona w wysokości do 100% nakładów koniecznych na wykonanie tych prac lub robót budowlanych. Jednakże należy podkreślić, że łączna wysokość dotacji udzielonych z budżetu gminnego czy samorządowego oraz z innych źródeł sektora finansów publicznych na dofinansowanie tych samych prac lub robót nie może przekraczać 100% wartości inwestycji.

Zgodnie z wymogiem ustawowym, art. 77 ww. ustawy, dotacja może finansować nakłady konieczne na:

- 1) sporządzenie ekspertyz technicznych i konserwatorskich;
- 2) przeprowadzenie badań konserwatorskich lub architektonicznych;
- 3) wykonanie dokumentacji konserwatorskiej;
- 4) opracowanie programu prac konserwatorskich i restauratorskich;
- 5) wykonanie projektu budowlanego zgodnie z przepisami prawa budowlanego;
- 6) sporządzenie projektu odtworzenia kompozycji wnętrz;
- 7) zabezpieczenie, zachowanie i utrwalenie substancji zabytku;
- 8) stabilizację konstrukcyjną części składowych zabytku lub ich odtworzenie w zakresie niezbędnym dla zachowania tego zabytku;
- 9) odnowienie lub uzupełnienie tynków i okładzin architektonicznych albo ich całkowite odtworzenie, z uwzględnieniem charakterystycznej dla tego zabytku kolorystyki;
- 10) odtworzenie zniszczonej przynależności zabytku, jeżeli odtworzenie to nie przekracza 50% oryginalnej substancji tej przynależności;
- 11) odnowienie lub całkowite odtworzenie okien, w tym ościeżnic i okiennic, zewnętrznych odrzwi i drzwi, więźby dachowej, pokrycia dachowego, rynien i rur spustowych;
- 12) modernizację instalacji elektrycznej w zabytkach drewnianych lub w zabytkach, które posiadają oryginalne, wykonane z drewna części składowe i przynależności;
- 13) wykonanie izolacji przeciwwilgociowej;
- 14) uzupełnianie narysów ziemnych dzieł architektury obronnej oraz zabytków archeologicznych nieruchomości o własnych formach krajobrazowych;
- 15) działania zmierzające do wyeksponowania istniejących, oryginalnych elementów zabytkowego układu parku lub ogrodu;
- 16) zakup materiałów konserwatorskich i budowlanych, niezbędnych do wykonania prac i robót budowlanych przy zabytku wpisanym do rejestru, o których mowa w pkt. 7-15;
- 17) zakup i montaż instalacji przeciwwłamaniowej oraz przeciwpożarowej i odgromowej.

O dofinansowanie w ramach priorytetu mogą ubiegać się podmioty prawa polskiego – osoby fizyczne, jednostki samorządu terytorialnego lub inne jednostki organizacyjne, będące właścicielem bądź posiadaczem zabytku wpisanego do rejestru albo posiadające taki zabytek w trwałym zarządzie.

Instytucja zarządzająca:

Departament Ochrony Zabytków,

ul. Ksawerów 13, 02-656 Warszawa

<http://bip.mkidn.gov.pl/pages/departamenty-i-biura/departament-ochrony-zabytkow.php>

„WSPIERANIE DZIAŁAŃ MUZEALNYCH”

Celem priorytetu jest ochrona, zachowanie, prezentacja i popularyzacja materialnego dziedzictwa kulturowego. W ramach priorytetu można ubiegać się o dofinansowanie następujących rodzajów zadań:

- organizacja czasowych wystaw muzealnych;
- modernizacja stałych wystaw muzealnych;
- tworzenie stałych wystaw muzealnych;
- publikacja katalogów do wystaw muzealnych;
- konserwacja muzealiów, archiwaliów, starych druków, rękopisów, kartografii, muzykaliów, ikonografii, grafiki artystycznej, dokumentów życia społecznego;
- zakup wyposażenia pracowni konserwatorskich.

O dofinansowanie w ramach priorytetu ubiegać mogą się:

- samorządowe instytucje kultury - z wyjątkiem instytucji współprowadzonych przez ministra i jednostki samorządu terytorialnego;
- organizacje pozarządowe;
- kościoły i związki wyznaniowe oraz ich osoby prawne.

Instytucja zarządzająca:

Narodowy Instytut Muzealnictwa i Ochrony Zbiorów,

ul. Okrężna 9, 02-916 Warszawa

<http://nimos.pl/>

„KULTURA LUDOWA”

Celem priorytetu jest wzmocnienie poczucia tożsamości regionalnej poprzez zachowanie, dokumentowanie i przekaz elementów kultury ludowej.

W ramach priorytetu można ubiegać się o dofinansowanie następujących rodzajów zadań:

- zadań edukacyjnych, w tym warsztatów, kursów i szkoleń dotyczących zagadnień szeroko pojętej kultury ludowej, w tym niematerialnego dziedzictwa kulturowego;
- zadań z zakresu szeroko pojętej animacji kulturowej i społecznej prowadzonej w oparciu o niematerialne dziedzictwo kulturowe, wspomagających lokalne społeczności w twórczych działaniach nawiązujących do miejscowych tradycji;
- publikacji książkowych z zakresu dziedzictwa kultury ludowej;
- zadań dotyczących dokumentacji, archiwizacji i udostępniania unikalnych zjawisk z zakresu dziedzictwa kultury ludowej, w tym sztuki i rękodzieła ludowego, gwary, muzyki, tańca, śpiewu, obrzędowości, obyczajowości;

- zadań popularyzujących unikalne i żywe elementy kultury ludowej, w tym konkursy, przeglądy, festiwale sztuki i rękodzieła ludowego;
- zadań dotyczących ochrony architektury regionalnej;
- zadań o charakterze artystycznym, użytkowym inspirowanych tradycyjną twórczością ludową;
- projektów badawczych i popularyzatorskich z zakresu antropologii kulturowej, etnologii i etnografii.

Z priorytetu wyłączone są zadania związane z obchodami 200 rocznicy urodzin Oskara Kolberga, zadania archeologiczne, zadania o tematyce historycznej, w tym również rekonstrukcje wydarzeń historycznych i turnieje rycerskie, festyny, zloty i zawody regionalne oraz zakupy strojów ludowych. O dofinansowanie w ramach priorytetu ubiegać mogą się następujące podmioty prawa polskiego:

- samorządowe instytucje kultury - z wyjątkiem instytucji współprowadzonych przez ministra i jednostki samorządu terytorialnego;
- organizacje pozarządowe;
- podmioty prowadzące działalność gospodarczą;
- kościoły i związki wyznaniowe oraz ich osoby prawne.

Instytucja zarządzająca:

Ministerstwo Kultury i Dziedzictwa Narodowego, Departament Narodowych Instytucji Kultury,
ul. Krakowskie Przedmieście 15/17,
00-071 Warszawa

„OCHRONA DZIEDZICTWA KULTUROWEGO ZA GRANICĄ”

Celem priorytetu jest dokumentowanie i ochrona dziedzictwa kulturowego poza granicami Rzeczypospolitej Polskiej. W ramach priorytetu można ubiegać się o dofinansowanie następujących rodzajów zadań realizowanych poza granicami i na terenie Rzeczypospolitej Polskiej:

- rewaloryzacji oraz prac remontowych i konserwatorskich w zabytkach polskich lub z Polską związanych, znajdujących się poza granicami kraju;
- rewaloryzacji, konserwacji, ochrony i zachowania zabytkowych cmentarzy i miejsc pamięci narodowej poza granicami kraju;
- dokumentowania utraconego i rozproszonego polskiego dziedzictwa kulturowego za granicą, w tym badań naukowych, kwerend bibliotecznych, archiwalnych i inwentaryzacji;
- publikacji oraz promocji badań naukowych nad dziedzictwem narodowym poza granicami kraju;
- upamiętniania wybitnych osób lub zdarzeń historycznych związanych z dziedzictwem narodowym poza granicami kraju;

- pomocy instytucjom stowarzyszonym w Stałej Konferencji Muzeów, Bibliotek i Archiwów Polskich poza Krajem oraz innym instytucjom emigracyjnym i organizacjom polonijnym, prowadzącym działalność w zakresie ochrony dziedzictwa narodowego.

O dofinansowanie w ramach priorytetu ubiegać mogą się następujące podmioty prawa polskiego:

- państwowe instytucje kultury;
- samorządowe instytucje kultury;
- archiwa państwowe;
- organizacje pozarządowe;
- kościoły i związki wyznaniowe oraz ich osoby prawne.

Instytucja zarządzająca:

Ministerstwo Kultury i Dziedzictwa Narodowego, Departament Dziedzictwa Kulturowego,
ul. Krakowskie Przedmieście 15/17, 00-071 Warszawa

„OCHRONA ZABYTEKÓW ARCHEOLOGICZNYCH”

Celem priorytetu jest ochrona dziedzictwa archeologicznego na terenie Rzeczypospolitej Polskiej, zgodnie z zasadami konserwatorskimi opartymi na zasadzie zrównoważonego rozwoju zapisanej w art. 5 Konstytucji RP.

W ramach priorytetu można ubiegać się o dofinansowanie zadań, służących ochronie dziedzictwa archeologicznego:

- ewidencja i inwentaryzacja zabytków archeologicznych metodą badań powierzchniowych, w tym kontynuacja badań w ramach programu Archeologiczne Zdjęcie Polski oraz weryfikacja badań dotychczasowych;
- nieinwazyjne badania archeologiczne, niezwiązane z planowanymi bądź realizowanymi inwestycjami, wykorzystujące nowoczesne metody i sprzęt;
- opracowanie, wraz z obowiązkową publikacją książkową, wyników przeprowadzonych badań archeologicznych, w tym analiza i konserwacja pozyskanych w ramach tych badań zabytków.

O dofinansowanie w ramach priorytetu ubiegać się mogą następujące podmioty prawa polskiego:

- samorządowe instytucje kultury;
- państwowe instytucje kultury;
- organizacje pozarządowe;
- publiczne uczelnie akademickie;
- niepubliczne uczelnie akademickie;
- podmioty prowadzące działalność gospodarczą.

Institucja zarządzająca:
Narodowy Instytut Dziedzictwa,
ul. Szeroki Dunaj 5, 00-255 Warszawa
<http://www.nid.pl>

„OCHRONA I CYFRYZACJA DZIEDZICTWA KULTUROWEGO”

Celem priorytetu jest zainicjowanie kompleksowego procesu cyfryzacji materialnych zasobów dziedzictwa kulturowego, w tym zabytków, obiektów muzealnych, archiwalnych, bibliotecznych i audiowizualnych, znajdujących się pod opieką podmiotów spoza sfery finansów publicznych, których działalność nie jest nastawiona na osiągnięcie zysku, lub uczelni publicznych.

W ramach priorytetu można ubiegać się o dofinansowanie następujących rodzajów zadań:

- opracowanie zasobów kultury i dziedzictwa narodowego ze szczególnym uwzględnieniem niepaństwowego zasobu archiwalnego wraz z przeprowadzeniem koniecznych prac konserwatorskich;
- digitalizacja zasobów kultury i dziedzictwa narodowego uwzględniająca przeprowadzenie niezbędnych prac konserwatorskich;
- udostępnianie cyfrowych zasobów za pośrednictwem urządzeń multimedialnych lub/oraz sieci rozległych (Internetu) poprzez portale internetowe;
- przechowywanie zasobów cyfrowych z zapewnieniem trwałości i bezpieczeństwa danych cyfrowych.

O dofinansowanie w ramach priorytetu ubiegać mogą się następujące podmioty prawa polskiego:

- organizacje pozarządowe;
- kościoły i związki wyznaniowe oraz ich osoby prawne;
- uczelnie publiczne.

Institucja zarządzająca:
Narodowy Instytut Muzealnictwa i Ochrony Zbiorów,
ul. Goraszewska 7, 02-910 Warszawa
<http://nimoz.pl/>

„KOLBERG 2014 - PROMESA MINISTRA KULTURY I DZIEDZICTWA NARODOWEGO”

Celem programu jest uczczenie 200. rocznicy urodzin Oskara Kolberga poprzez działania o charakterze badawczym, dokumentacyjnym, edukacyjnym, artystycznym, naukowym i wydawniczym, a także inspirowane szeroko rozumianą kulturą ludową i tradycyjną.

W ramach programu można ubiegać się o dofinansowanie następujących zadań:

- 1) Tradycja żywa w działaniu:

a) Zadania związane z prowadzeniem działań dokumentujących współczesne zjawiska z zakresu folkloru słownego, muzycznego i tanecznego, sztuk wizualnych, zdobniczych i architektury regionalnej, obrzędowości i obyczajowości, języka regionalnego i gwary:

- prowadzenie badań terenowych oraz dokumentacja fotograficzna, audio i wideo badanych zjawisk kulturowych oraz opracowywanie materiałów terenowych;
- udostępnianie materiałów z badań terenowych poprzez tworzenie ogólnodostępnych baz danych z zachowaniem i poszanowaniem praw autorskich.

b) Zadania związane z upowszechnianiem dorobku badaczy i dokumentalistów:

- produkcja lub koprodukcja materiałów audiowizualnych oraz przygotowanie i postprodukcja materiałów audiowizualnych dotąd nierozpowszechnianych, w celu ich rozpowszechniania za pomocą różnych form przekazu, zawierających archiwalne i współczesne nagrania;
- projektowanie interaktywnych stron internetowych i platform edukacyjnych zbudowanych w oparciu o archiwalia, zbiory i kolekcje muzyczne;
- organizacja wystaw i innych form prezentujących zbiory, archiwalia, eksponaty;
- opracowywanie materiałów dla osób z ograniczeniami sprawności.

c) Zadania realizowane we współpracy międzyśrodowiskowej z podmiotami reprezentującymi środowiska lokalne, których celem jest wymiana doświadczeń w zakresie twórczości muzycznej, słownej, tanecznej i wizualnej, w tym warsztaty mistrzowskie, których efektem będzie opracowana i udostępniona dokumentacja oraz organizacja nowoczesnych projektów edukacyjnych i interdyscyplinarnych z użyciem nowych mediów, włączenie projektów z obszaru przemysłów kreatywnych;

d) Zadania realizowane we współpracy międzynarodowej z podmiotami pochodzącymi z obszarów, które opisywał Oskar Kolberg, które mają na celu wymianę doświadczeń w zakresie dokumentacji, upowszechniania i udostępniania treści tradycyjnych, między innymi poprzez wspólne organizowanie badań, wystaw i koncertów.

2) Tradycja jako inspiracja:

a) Zadania związane z przekazem treści kulturowych:

- koncerty muzyki inspirowanej muzyką tradycyjną;
- organizacja warsztatów i szkoleń dla profesjonalistów;
- realizacja indywidualnych lekcji / kursów / warsztatów opartych na relacji mistrz – uczeń.

b) Zadania związane z tworzeniem nowych dzieł zainspirowanych tradycją:

- opracowania sceniczne utworów kompozytorów odwołujących się do kultur tradycyjnych polskich oraz ich wystawienie;
- realizacja audycji radiowych i dzieł audiowizualnych prezentujących dorobek kultur tradycyjnych oraz współczesnych ich interpretacji;

- ogłaszanie i przeprowadzanie konkursów na współczesne kompozycje utworów muzycznych i tanecznych, a także sztuk teatralnych nawiązujących do kultur tradycyjnych lub odwołujących się do już istniejącego dorobku muzycznego, tanecznego i teatralnego w tym zakresie.

3) Tradycja udokumentowana jako źródło:

a) Zadania związane z konserwacją i zabezpieczaniem archiwów oraz ich udostępnianiem w Internecie:

- skanowanie i obróbka techniczna materiałów pochodzących z badań terenowych i udostępnienie ich w Internecie;
- projektowanie i uzupełnianie bibliotek cyfrowych o skany wydawnictw wydanych przed 1945 rokiem, a także skanowanie roczników muzealnych, czasopism naukowych i popularnonaukowych;
- projektowanie stron internetowych poświęconych zespołom archiwaliów, a także tworzenie otwartych portali poświęconych „historii mówionej”.

b) Zadania związane z wydawaniem książek i czasopism, prezentujących wyniki badań dotyczących zjawisk polskiej kultury tradycyjnej:

- reprinty książek wydanych przed 1945 rokiem ze szczególnym uwzględnieniem monografii opatrzonych współczesnymi, krytycznymi wprowadzeniami i/lub komentarzami;
- tłumaczenia z języków obcych na język polski ważnych dzieł dokumentujących zjawiska i procesy kulturowe, będące efektem realizowanych na obszarze naszego kraju (w granicach II RP) badań;
- wydawanie numerów czasopism ze szczególnym uwzględnieniem numerów monograficznych;
- wydawanie publikacji o charakterze edukacyjnym i popularyzatorskim;
- wydawanie antologii tekstów archiwalnych poświęconych wybranym zagadnieniom lub będące zbiorem tekstów jednego autora.

4) Kompleksowe zadania multidyscyplinarne łączące wybrane spośród działań określonych w pkt. 1-

3. O dofinansowanie w ramach programu ubiegać mogą się następujące podmioty prawa polskiego:

- państwowe instytucje kultury;
- samorządowe instytucje kultury;
- organizacje pozarządowe;
- kościoły i związki wyznaniowe;
- uczelnie (w tym artystyczne);
- szkoły publiczne i niepubliczne (w tym artystyczne);
- podmioty prowadzące działalność gospodarczą.

Instytucja zarządzająca:

Instytut Muzyki i Tańca,

ul. Fredry 8, 00-097 Warszawa

<http://imit.org.pl>

„PROGRAM WIELOLETNI MINISTRA KULTURY I DZIEDZICTWA NARODOWEGO KULTURA+”

Celem realizowanego w latach 2011-2015 Programu Wieloletniego KULTURA+ jest poprawa dostępu do kultury oraz uczestnictwa w życiu kulturalnym na terenach wiejskich i wiejsko-miejskich, poprzez modernizację i budowę infrastruktury bibliotecznej oraz digitalizację zasobów polskich muzeów, bibliotek i archiwów.

Program KULTURA+ składa się z dwóch Priorytetów:

- Priorytetu „Biblioteka+. Infrastruktura bibliotek”, zarządzanego przez Instytut Książki w Krakowie. W ramach priorytetu wspierany jest remont, przebudowa, rozbudowa i budowa budynków bibliotek w małych gminach. Wszystkie informacje na temat priorytetu dostępne są na stronie: www.bibliotekaplus.pl.
- Priorytetu „Digitalizacja”, zarządzanego przez Narodowy Instytut Audiowizualny. Priorytet „Digitalizacja” ma na celu poszerzenie i ułatwienie dostępu do cyfrowych zasobów polskiego dziedzictwa kulturowego, poprzez digitalizację zbiorów i rozbudowę pracowni digitalizacyjnych. Informacje dostępne są na stronie: www.nina.gov.pl.

II. Wojewódzki Konserwator Zabytków

Warmińsko-Mazurski Wojewódzki Konserwator Zabytków, działając z upoważnienia ustawy z dnia 23 lipca 2003 r. o ochronie zabytków i opiece nad zabytkami (Dz. U. z 2003 r. Nr 162 poz. 1568 z późn. zm.) ustala kryteria i sposób naboru wniosków oraz rozdziału środków finansowych na cele związane z ochroną zabytków i opieką nad zabytkami w ramach środków przyznanych przez Wojewodę Warmińsko-Mazurskiego, pozostających w jego dyspozycji. Rodzaje kwalifikujących się zadań:

- prace konserwatorskie, restauratorskie lub roboty budowlane przy zabytku wpisanym do rejestru zabytków planowane do przeprowadzenia w roku udzielenia dotacji niewymagające wyłonienia wykonawcy na podstawie przepisów o zamówieniach publicznych;
- prace konserwatorskie, restauratorskie lub roboty budowlane przy zabytku wpisanym do rejestru zabytków planowane do przeprowadzenia w roku udzielenia dotacji wymagające wyłonienia wykonawcy na podstawie przepisów o zamówieniach publicznych;
- prace konserwatorskie, restauratorskie lub roboty budowlane przy zabytku wpisanym do rejestru zabytków przeprowadzone w okresie trzech lat poprzedzających rok złożenia wniosku (tzw. refundacja).

Warunkiem ubiegania się właściciela lub posiadacza zabytku o dotację celową na prace przy zabytku jest posiadanie odrębnej decyzji o wpisie obiektu do rejestru zabytków lub wyszczególnienie zabytku w decyzji wpisującej zespół obiektów do rejestru zabytków województwa warmińsko-mazurskiego. Uprawnieni wnioskodawcy:

- osoby fizyczne, jednostki samorządu terytorialnego lub inne jednostki organizacyjne posiadające tytuł prawny do zabytku wynikający z prawa własności, użytkowania wieczystego, trwałego zarządu, ograniczonego prawa rzeczowego albo stosunku zobowiązaniowego; z wnioskiem o udzielenie dofinansowania, o którym mowa w § 2 pkt 1 lit. c), może wystąpić wnioskodawca, którego działalność nie jest finansowana ze środków publicznych, po wykonaniu wszystkich prac lub robót przy zabytku określonych w pozwoleniu wydanym przez wojewódzkiego konserwatora zabytków.

Dofinansowanie prac konserwatorskich, restauratorskich i robót budowlanych może obejmować nakłady konieczne na prace lub roboty określone w art. 77 ustawy z dnia 23 lipca 2003 r. o ochronie zabytków i opiece nad zabytkami (Dz. U. nr 162, poz. 1568 ze zm.):

- sporządzenie ekspertyz technicznych i konserwatorskich;
- przeprowadzenie badań konserwatorskich lub architektonicznych;
- wykonanie dokumentacji konserwatorskiej;
- opracowanie programu prac konserwatorskich i restauratorskich;
- wykonanie projektu budowlanego zgodnie z przepisami Prawa budowlanego;
- sporządzenie projektu odtworzenia kompozycji wnętrz;
- zabezpieczenie, zachowanie i utrwalenie substancji zabytku;
- stabilizację konstrukcyjną części składowych zabytku lub ich odtworzenie w zakresie niezbędnym dla zachowania tego zabytku;
- odnowienie lub uzupełnienie tynków i okładzin architektonicznych albo ich całkowite odtworzenie, z uwzględnieniem charakterystycznej dla tego zabytku kolorystyki;
- odtworzenie zniszczonej przynależności zabytku, jeżeli odtworzenie to nie przekracza 50% oryginalnej substancji tej przynależności;
- odnowienie lub całkowite odtworzenie okien, w tym ościeżnic i okiennic, zewnętrznych drzwi i drzwi, więźby dachowej, pokrycia dachowego, rynien i rur spustowych;
- modernizację instalacji elektrycznej w zabytkach drewnianych lub w zabytkach, które posiadają oryginalne, wykonane z drewna części składowe i przynależności;
- wykonanie izolacji przeciwwilgociowej;
- uzupełnianie narysów ziemnych dzieł architektury obronnej oraz zabytków archeologicznych nieruchomości o własnych formach krajobrazowych;
- działania zmierzające do wyeksponowania istniejących, oryginalnych elementów zabytkowego układu parku lub ogrodu;
- zakup materiałów konserwatorskich i budowlanych, niezbędnych do wykonania prac i robót przy zabytku wpisanym do rejestru, o których mowa w punktach oznaczonych literami g.-o;
- zakup i montaż instalacji przeciwwłamaniowej oraz przeciwpożarowej i odgromowej.

Wnioski o udzielenie dofinansowania zadań składa się w terminach:

- do dnia 28 lutego - na dofinansowanie prac, które zostaną przeprowadzone w bieżącym roku,

- do dnia 30 czerwca - na dofinansowanie prac przeprowadzonych w okresie 3 lat poprzedzających rok złożenia wniosku tzw. Refundacja.

III. Budżety jednostek samorządu terytorialnego

Ustawodawca w ustawie o ochronie zabytków i opiece nad zabytkami przewidział też możliwość dofinansowywania prac konserwatorskich, restauratorskich i robót budowlanych przy zabytkach wpisanych do rejestru zabytków ze środków jednostek samorządu terytorialnego na zasadach określonych przez organy stanowiące tych jednostek. Dotyczy to samorządów wszystkich szczebli.

W każdym przypadku o dotację może ubiegać się, w drodze corocznie ogłaszanego konkursu, każdy podmiot posiadający tytuł prawny do zabytku wynikający z prawa własności, użytkowania wieczystego, ograniczonego prawa rzeczowego, trwałego zarządu albo stosunku zobowiązaniowego. Ze środków dotacji można dofinansować wykonanie planowanych prac lub robót budowlanych tylko przy zabytkach wpisanych do rejestru, które mieszczą się w katalogu wskazanym w w/w art. 77 ustawy o ochronie zabytków i opiece nad zabytkami. Analogicznie jak w przypadku dotacji Ministra Kultury i Dziedzictwa Narodowego i Wojewódzkiego Konserwatora Zabytków na realizację w/w zadań, dotacja na wykonanie prac lub robót budowlanych przy jednym i tym samym zabytku może być udzielona w wysokości do 50% ogółu nakładów na te prace lub roboty. W szczególnie uzasadnionych przypadkach może być udzielona w wysokości do 100% nakładów koniecznych na wykonanie tych prac lub robót budowlanych.

Na szczeblu wojewódzkim od 2009 r. co roku w budżecie województwa zabezpieczane są środki finansowe przeznaczone na udzielenie dotacji na wykonanie prac lub robót budowlanych przy zabytkach wpisanych do rejestru zabytków województwa warmińsko-mazurskiego.

Ponadto w ramach sprawowanego mecenatu zarówno przez samorząd województwa, jak i gminny, udzielane są, w drodze corocznie ogłaszanych konkursów ofert, dotacje dla organizacji pozarządowych oraz innych podmiotów wymienionych w art. 3 ust. 3 ustawy z dnia 24 kwietnia 2003 r. o działalności pożytku publicznego i o wolontariacie, na wsparcie realizacji zadań publicznych w zakresie kultury i ochrony dziedzictwa narodowego.

2. Źródła publiczne. Środki zagraniczne.

Możliwość finansowania ochrony zabytków została włączona do działań współfinansowanych środkami finansowymi Unii Europejskiej. Wejście Polski do Unii Europejskiej otworzyło wiele nowych możliwości związanych z realizacją projektów z zakresu kultury i ochrony dziedzictwa narodowego. Fundusze europejskie, tj. fundusze strukturalne, programy wspólnotowe oraz Mechanizm Finansowy Europejskiego Obszaru Gospodarczego i Norweski Mechanizm Finansowy umożliwiły realizację wielu ciekawych inicjatyw, zarówno tych o charakterze infrastrukturalnym, jak i przedsięwzięć artystycznych.

Działania związane z zakresu kultury i ochrony dziedzictwa narodowego mogą być dofinansowywane z dwóch zasadniczych źródeł:

I. Fundusze Unii Europejskiej

1. Fundusze strukturalne i Fundusz Spójności:

- Program Operacyjny Infrastruktura i Środowisko,
- Regionalny Program Operacyjny Województwa Warmińsko-Mazurskiego na lata 2014–2020,

II. Mechanizm Finansowy Europejskiego Obszaru Gospodarczego i Norweski Mechanizm Finansowy

Oprócz funduszy, wskazanych powyżej, istnieją **inicjatywy wspólnotowe**. W zakresie ochrony dziedzictwa kulturowego istotna jest jedna z nich:

JESSICA – celem tego wspólnego przedsięwzięcia Komisji Europejskiej, Europejskiego Banku Inwestycyjnego oraz Banku Rozwoju Rady Europy jest wspieranie inwestycji służących zapewnieniu zrównoważonego rozwoju w miastach. Zakres wsparcia w ramach inicjatywy obejmuje również coraz szerszy krąg tematyczny – rozpoczynając od rewitalizacji, poprzez edukację, kulturę, turystykę i transport a kończąc na odnawialnych źródłach energii.

Inicjatywa JESSICA przewiduje stworzenie specjalnych funduszy rozwoju miast lub funduszy powierniczych, zasilonych środkami strukturalnymi, których zadaniem będzie wspieranie, przy pomocy instrumentów finansowych, projektów realizowanych w ramach zintegrowanych planów rozwoju miejskiego. Beneficjenci, dzięki tej inicjatywie będą mieli dostęp do dogodnych instrumentów finansowych, takich jak korzystne kredyty, środki kapitałowe lub gwarancje często konieczne do realizacji projektów, ale nie będą mieli możliwości pozyskania dotacji. Inicjatywa Jessica jest nowatorskim podejściem do wykorzystywania środków unijnych, zakładającym odejście od finansowania dotacyjnego na rzecz finansowania zwrotnego. Dzięki jej pilotażowemu wdrożeniu w ramach obecnego okresu programowania, część polskich regionów, które zdecydowały się na jej wdrażanie, zdobędzie niezwykle cenne doświadczenie, umożliwiające efektywniejsze wdrażanie nowatorskich instrumentów inżynierii finansowej, które mają stanowić główną oś najbliższej perspektywy finansowej UE na lata 2014–2020.

Z finansowania w ramach Inicjatywy Jessica mogą skorzystać projekty uprawnione do dofinansowania w ramach działania regionalnego programu operacyjnego, z którego środki zostały wyodrębnione w celu sfinansowania Inicjatywy Jessica w danym regionie. Wśród przykładowych rodzajów projektów wymienić można m.in. przebudowę budynków lub zespołów obiektów w celu nadania im innych niż dotąd funkcji użytkowych (np. na cele gospodarcze, społeczne, kulturowe) lub przystosowanie obiektów do nowych wymagań bez zmiany ich funkcji (wymiana instalacji, elementów konstrukcyjnych, itp.) przy jednoczesnym zachowaniu walorów historycznych i architektonicznych istniejących obiektów; przywrócenie wartości obejmujące remont lub modernizację obiektów o szczególnej wartości zabytkowej, mające na celu wyeksponowanie wartości

zabytkowych danego obiektu; zagospodarowanie terenów przemysłowych i powojkowych na cele usługowe, handlowe, rozrywkowe, kulturalne, itp.

FUNDUSZE UNII EUROPEJSKIEJ

Program Operacyjny Infrastruktura i Środowisko 2014-2020

Środki na projekty o charakterze ponadregionalnym z zakresu dziedzictwa dostępne są w ramach **Priorytetu VI „Ochrona i rozwój dziedzictwa kulturowego”**. Realizacja priorytetu inwestycyjnego przyczyni się do osiągnięcia celu dotyczącego zachowania dziedzictwa kulturowego oraz rozwoju zasobów kultury dla obecnych i przyszłych pokoleń. Rezultatem interwencji będzie poprawa uczestnictwa społeczeństwa w kulturze skutkująca wzrostem poziomu kompetencji kulturowych oraz postaw kreatywnych, jako ważnych elementów poprawy konkurencyjności gospodarki (rozwój tzw. przemysłów kreatywnych). Służyć temu będzie zwłaszcza podniesienie zdolności instytucji kultury do rozwijania kreatywności i innowacyjności poprzez stworzenie odpowiedniego zaplecza materialnego i programowego tych placówek.

W ramach inwestycji odnoszących się do ochrony dziedzictwa kulturowego wspierane będą projekty z zakresu ochrony, zachowania i udostępnienia, w tym turystycznego, zabytkowych obiektów o znaczeniu ponadregionalnym, dotyczące renowacji zabytków nieruchomych wraz z otoczeniem, konserwacji zabytków ruchomych i ich digitalizacji (w przypadkach kiedy została ujęta jako element projektu). W ramach przedsięwzięć odnoszących się do rozwoju zasobów kultury realizowane będą działania dotyczące zwiększenia dostępu do zasobów kultury, poprawy jakości funkcjonowania instytucji kultury, w tym poprzez podnoszenie standardów infrastruktury oraz zakup trwałego wyposażenia do prowadzenia działalności kulturalnej i edukacyjnej. W ramach tego obszaru wsparcie uzyskają również szkoły i uczelnie artystyczne, które oferując m.in. przestrzeń dla działalności twórczej, wystawienniczej i in. spełniają rolę aktywnych instytucji kultury.

Wspierane będą także projekty uzupełniające inwestycje infrastrukturalne o elementy związane z wykorzystaniem nowych technologii w obszarze kultury.

Beneficjentami w ramach priorytetu inwestycyjnego będą instytucje kultury, archiwa państwowe, jednostki samorządu terytorialnego, szkoły i uczelnie artystyczne prowadzone i nadzorowane przez Ministra Kultury i Dziedzictwa Narodowego, kościoły i związki wyznaniowe, organizacje pozarządowe, podmioty zarządzające obiektami indywidualnie wpisanymi na Listę Dziedzictwa UNESCO. Wsparcie będą mogły uzyskać również partnerstwa projektowe zawiązane przez uprawnionych beneficjentów.

Wsparcie dotyczy całego kraju, ze szczególnym uwzględnieniem miast i ich obszarów funkcjonalnych. Ukierunkowanie wsparcia inwestycji kulturalnych dla dużych miast będzie oddziaływać na:

- tworzenie wysokiej jakości oferty kulturalnej wpływającej na atrakcyjność inwestycyjną, turystyczną i osiedleńczą miast. W miastach/metropoliach będzie zapewniona bogata i zróżnicowana oferta

kulturalna, dostarczana przez uznane instytucje kultury funkcjonujące w nowoczesnych, w pełni wyposażonych obiektach;

- „ożywienie” przestrzeni miejskich poprzez różne formy ich zagospodarowania – poczynając od renowacji i nierzadko nadania nowych funkcji zabytkom, po zagospodarowanie współczesnych obiektów kultury;
- budowanie potencjału społecznego i integracji społecznej poprzez zwiększenie dostępu do kultury oraz wysokiej jakości oferty kulturalnej;
- podniesienie jakości oraz estetyki miejskich przestrzeni publicznych.

Regionalny Program Operacyjny Województwa Warmińsko-Mazurskiego na lata 2014-2020

Priorytet 6. Kultura i dziedzictwo

Priorytet Inwestycyjny 6c „Zachowanie, ochrona, promowanie i rozwój dziedzictwa naturalnego i kulturowego”

Cel szczegółowy priorytetu inwestycyjnego i oczekiwane rezultaty to „zmiana pasywnej filozofii ochrony dziedzictwa kulturowego regionu i wykorzystanie instytucji kultury do budowy tożsamości regionalnej”. Rezultatem działań podejmowanych w ramach priorytetu będzie wzrost zainteresowania miejscami związanymi z dziedzictwem kulturowym i naturalnym oraz stanowiącymi atrakcje turystyczne. Jednocześnie zakłada się zwiększenie liczby widzów i słuchaczy w teatrach i instytucjach muzycznych oraz zwiedzających muzea.

Przykładowe działania/typy przedsięwzięć:

- ochrona, zachowanie i zabezpieczenie obiektów dziedzictwa kulturowego i obiektów zabytkowych;
- zachowanie walorów architektoniczno-krajobrazowych i kulturowych miasteczek i wsi.
- inwestycje w instytucje kultury by dostosować je do nowoczesnej działalności kulturalnej, w tym zakup trwałego wyposażenia oraz konserwacja muzealiów, starodruków itp.;
- wsparcie instytucji kultury na rzecz włączenia ich w tworzenie produktów turystycznych i oferty wypoczynkowo-turystycznej, wzmocnienia ich funkcji regionotwórczej;
- wsparcie rozwoju centrów informacji kulturalnej i miejsc promocji kultury (festiwale wraz ze służącą im infrastrukturą, wystawy, wydawnictwa, itp.).

Grupy docelowe: turyści, mieszkańcy.

Typy beneficjentów:

- jednostki samorządu terytorialnego, ich związki i stowarzyszenia;
- jednostki organizacyjne jednostek samorządu terytorialnego;
- instytucje kultury;
- jednostki administracji rządowej;
- państwowe jednostki budżetowe;
- organizacje pozarządowe;

- kościoły i związki wyznaniowe oraz osoby prawne kościołów i związków wyznaniowych.

Terytorialny obszar realizacji: cały obszar województwa warmińsko-mazurskiego z preferencjami dla obszaru strategicznej interwencji: OSI Obszary wymagające restrukturyzacji i rewitalizacji.

II. Mechanizm Finansowy Europejskiego Obszaru Gospodarczego oraz Norweski Mechanizm Finansowy.

Głównymi celami Mechanizmów Finansowych – podobnie jak w przypadku poprzedniej edycji 2014-2020 – jest przyczynianie się do zmniejszania różnic ekonomicznych i społecznych w obrębie Europejskiego Obszaru Gospodarczego oraz wzmocnienie stosunków dwustronnych pomiędzy państwami-darczyńcami a państwem-beneficjentem. Okres przyznawania dofinansowania upłynie 30 kwietnia 2014 r., natomiast okres kwalifikowalności wydatków w ramach wyłonionych projektów zakończy się 30 kwietnia 2016 r. Minimalna wartość dofinansowania została ustanowiona na 170 tys. euro. Ponadto, w ramach niektórych programów przewidziano możliwość ustanowienia Funduszu małych grantów, gdzie minimalna wartość dofinansowania może wynosić od 5 tys. euro do 250 tys. euro. Wnioskodawcami mogą być podmioty prywatne, publiczne, komercyjne bądź niekomercyjne, oraz organizacje pozarządowe ustanowione jako podmiot prawny w Polsce, jak również organizacje międzyrządowe działające w Polsce. Nowa perspektywa opiera na tzw. podejściu programowym. Ustanowiono 19 programów (np. program „Konserwacja i rewitalizacja dziedzictwa kulturowego”), zorientowanych na osiągnięcie założonych celów, rezultatów i wyników. Programami zarządzają Operatorzy (m.in. Ministerstwo Kultury i Dziedzictwa Narodowego). Zakres wsparcia w ramach nowej perspektywy jest bardzo szeroki. W zakresie kultury i ochrony dziedzictwa narodowego: na konserwację i rewitalizację dziedzictwa kulturowego przeznaczono 60 mln euro. Oprócz tego, 10 mln euro zostanie skierowane na działania „miękkie” dotyczące promocji kultury i sztuki wśród szerokiej publiczności oraz wzrostu świadomości dotyczącej różnorodności kulturowej oraz umocnienia dialogu międzykulturowego. Ponadto kontynuowane jest również wsparcie na rzecz mobilności studentów i pracowników naukowych szkolnictwa wyższego w ramach Funduszu dla Organizacji Pozarządowych a także współpracy instytucjonalnej pod postacią Funduszu Stypendialnego.

W ramach Mechanizmu Finansowego EOG wyróżnić należy:

Program: Konserwacja i rewitalizacja dziedzictwa kulturowego.

W ramach Programu zakłada się współfinansowanie działań: rewitalizacja, konserwacja, renowacja i adaptacja na cele kulturalne historycznych obiektów i zespołów zabytkowych wraz z otoczeniem (zakup wyposażenia może stanowić integralną część projektu); budowa, rozbudowa, remonty i przebudowa instytucji kultury (zakup wyposażenia może stanowić integralną część projektu); konserwacja zabytków ruchomych oraz zabytkowych księgozbiorów, zbiorów piśmienniczych, archiwaliów i zbiorów audiowizualnych, w tym filmowych; rozwój zasobów cyfrowych w dziedzinie kultury, w tym: digitalizacja zabytków ruchomych oraz zabytkowych

księgozbiorów, zbiorów piśmienniczych, archiwaliów i zbiorów audio, audiowizualnych i filmowych oraz tworzenie wirtualnych instytucji kultury. Operatorem Programu jest Ministerstwo Kultury i Dziedzictwa Narodowego.

Program: Promowanie różnorodności kulturowej i artystycznej w ramach europejskiego dziedzictwa kulturowego.

W ramach Programu zakłada się współfinansowanie działań: organizacja wystaw, spektakli, koncertów, festiwali (w tym filmowych) i innych wydarzeń artystycznych; wspieranie współpracy oraz wymiany artystów w zakresie m.in. sztuk plastycznych, sztuk scenicznych, muzyki, fotografii, filmu i innych; wspieranie współpracy szkół artystycznych i uczelni artystycznych; współpraca ekspertów w dziedzinie nowoczesnych technik konserwatorskich (w tym digitalizacji dóbr kultury); dokumentacji, ochrony, konserwacji i promocji dziedzictwa kulturowego, zwalczania nielegalnego wywozu i wwozu oraz handlu skarbami kultury, zarządzania dziedzictwem narodowym; współpraca międzyinstytucjonalna instytucji kultury i archiwów.

Inne źródła finansowania ochrony zabytków i opieki nad zabytkami.

Fundusz Ochrony Środowiska i Gospodarki Wodnej.

Projekty związane z ochroną zabytków mogą być również finansowane z różnego rodzaju funduszy, powołanych do realizacji zadań w innych dziedzinach. Wśród nich należy wymienić Narodowy Fundusz Ochrony Środowiska i Gospodarki Wodnej oraz Wojewódzki Fundusz Ochrony Środowiska i Gospodarki Wodnej w Olsztynie, który w ramach priorytetowych działań wspiera prace leczniczo-pielęgnacyjne przy drzewach i krzewach, a w szczególności – pomnikach przyrody oraz parkach. Warto podkreślić, że działania na rzecz ochrony zabytkowych parków i ogrodów oraz inicjowanie szczegółowych prac badawczych w tych obiektach prowadzone są także z ramienia Narodowego Instytutu Dziedzictwa. W ramach wieloletniej współpracy, w zakresie wspierania procesu rewaloryzacji najbardziej prestiżowych historycznych założeń ogrodowych, pomiędzy Narodowym Instytutem Dziedzictwa a Narodowym Funduszem Ochrony Środowiska i Gospodarki Wodnej, powstała Lista zabytkowych założeń ogrodowych, których właściciele i użytkownicy mogą ubiegać się o dofinansowanie ze środków Funduszu. Lista składa się z części stałej „Listy najcenniejszych zabytkowych założeń ogrodowych Polski” i części ruchomej, ustalonej w cyklu trzyletnim „Listy preferencyjnej zabytkowych parków i ogrodów dla Narodowego Funduszu Ochrony Środowiska i Gospodarki Wodnej”. Na stronie internetowej Narodowego Instytutu Dziedzictwa www.nid.pl opisana została szczegółowa procedura aktualizacji w/w Listy.

Środki Wojewódzkiego Funduszu (a także Narodowego Funduszu Ochrony Środowiska i Gospodarki Wodnej) mogą być przeznaczone m.in. na: edukację ekologiczną oraz propagowanie działań proekologicznych i zasady zrównoważonego rozwoju, przedsięwzięcia związane z ochroną przyrody, w tym urządzenie i utrzymanie terenów zieleni, zadrzewień, zakrzewień oraz parków, dofinansowywanie działań związanych z utrzymaniem i zachowaniem parków oraz ogrodów,

będących przedmiotem ochrony na podstawie przepisów o ochronie zabytków i opiece nad zabytkami. Wojewódzki Fundusz Ochrony Środowiska i Gospodarki Wodnej udziela pomocy finansowej w formie pożyczek, dotacji, dopłaty do oprocentowania kredytów i pożyczek zaciąganych w bankach komercyjnych.

O pomoc ze środków WFOŚiGW w Olsztynie ubiegać się mogą zarówno jednostki samorządu terytorialnego, jak i przedsiębiorcy oraz organizacje pozarządowe. Finansowanie zadań związanych z ochroną zabytków zagwarantowano w **Priorycie: Ochrona przyrody i krajobrazu**. Dotacja oraz dofinansowanie w formie przekazania środków państwowym jednostkom budżetowym mogą być przyznawane do wysokości 99% całkowitego kosztu zadania z zakresu ochrony przyrody i krajobrazu obejmujące prace rewitalizacyjne realizowane na terenach objętych ochroną lub w stosunku do obiektów poddanych pod ochronę, ujętych w rejestrze albo ewidencji, zgodnie z ustawą z dnia 16 kwietnia 2004 r. o ochronie przyrody lub z ustawą z dnia 23 lipca 2003 r. o ochronie zabytków i opiece nad zabytkami.

Narodowe Centrum Nauki

Zgodnie z ustawą o ochronie zabytków i opiece nad zabytkami, badania konserwatorskie, architektoniczne, archeologiczne lub inne badania naukowe związane z prowadzeniem prac konserwatorskich i restauratorskich przy zabytkach mogą być również dofinansowane przez na zasadach określonych w przepisach o zasadach finansowania nauki ze środków pozostających w dyspozycji Narodowego Centrum Nauki.

Europejskie Dni Dziedzictwa

Europejskie Dni Dziedzictwa to największy w Europie projekt społeczny i edukacyjny, najważniejsze święto zabytków kultury Starego Kontynentu. Ich idea narodziła się w 1985 r. w Granadzie w Hiszpanii podczas II Konferencji Rady Europy. Wówczas po raz pierwszy bezpłatnie udostępniono zwiedzającym obiekty, do których dostęp dotychczas był ograniczony. Inicjatywa cieszyła się tak dużym zainteresowaniem, że w 1991 r. zainspirowała Radę Europy do ustanowienia Europejskich Dni Dziedzictwa. Głównym celem Europejskich Dni Dziedzictwa jest promowanie regionalnego dziedzictwa kulturowego oraz przypomnienie o wspólnych korzeniach kultury europejskiej. Imprezy skierowane są do bardzo szerokiej i różnorodnej grupy odbiorców, co nadaje im wymiar uniwersalny. W obchodach Europejskich Dni Dziedzictwa uczestniczą wszystkie państwa, członkowie Rady Europy, w tym Polska, która włączyła się do tej akcji w 1993 r. Co roku we wrześniu organizatorzy udostępniają do zwiedzania szerokiej publiczności zabytki i miejsca kultury, przygotowują festyny, jarmarki, imprezy plenerowe, inscenizacje, turnieje rycerskie, wystawy, odczyty naukowe, konkursy, spotkania z twórcami kultury i wiele innych imprez o różnorodnym charakterze, skierowanych do różnych grup społecznych i wiekowych. Dzięki temu obywatele państw

uczestniczących w EDD mają doskonałą okazję do poznania dorobku kulturowego regionu, który zamieszkują.

Ogólnopolski konkurs „Zabytek zadbany”

„Zabytek Zadbany” jest corocznym konkursem ogłaszanym przez Ministra Kultury i Dziedzictwa Narodowego. Nadzór nad konkursem sprawuje Generalny Konserwator Zabytków. Podmiotem realizującym procedurę konkursową, podobnie jak wyżej omówione Europejskie Dni Dziedzictwa jest **Narodowy Instytut Dziedzictwa**. Konkurs, skierowany jest do właścicieli, posiadaczy i zarządców zabytkowych obiektów wpisanych do rejestru zabytków, nie stanowi źródła finansowania zabytków, jednak warto o nim wspomnieć, bowiem jego celem jest promocja opieki nad zabytkami i upowszechnianie najlepszych wzorów właściwego utrzymania i zagospodarowania obiektów. Charakter edukacyjny konkursu polega na popularyzacji wiedzy dotyczącej właściwego postępowania z zabytkami architektury podczas ich użytkowania oraz w trakcie przeprowadzanych remontów.

Pozostałe źródła finansowania ochrony zabytków i opieki nad zabytkami

fundusze fundacji krajowych, m.in. Fundacja im. Stefana Batorego (www.batory.org.pl), Fundacja Kronenberga (www.citibank.pl/poland/kronenberg/polish/index);

fundusze europejskie, m.in. Programy Europejskiej Fundacji Kultury (www.eurocult.org), Europejski Fundusz Rozwoju Wsi Polskiej (www.efrwp.pl);

fundusze międzynarodowe, m.in. Fundusze Wyszehradzkie (www.visegradfund.org), Szwajcarska Fundacja dla Kultury Pro Helvetia (www.prohelvetia.pl), Fundacja Współpracy Polsko–Niemieckiej (www.fwpm.org.pl), Polsko–Amerykańska Fundacja Wolności (www.pafw.pl);

fundusze organizacji międzynarodowych, m.in. Europa Nostra wręcza nagrody za utrzymywanie i restaurację obiektów kulturowych w krajach europejskich (www.europanostra.org).

12.

ZASADY OCENY REALIZACJI PROGRAMU OPIEKI NAD ZABYTKAMI GMINY BISZTYNEK

Zgodnie z Ustawą o ochronie zabytków i opiece nad zabytkami, z realizacji programu Burmistrz Bisztyńska sporządza co dwa lata sprawozdanie, które przedstawia Radzie Miejskiej w Bisztyнку. Sprawozdanie o którym mowa będzie sporządzone w pierwszym kwartale po upływie dwóch lat od uchwalenia przez Radę Miejską niniejszego programu.

Prace nad kolejnym programem opieki nad zabytkami powinny być zainicjowane na 3 miesiące przed zakończeniem okresu czteroletniego obowiązywania programu. Dwuletnia ocena realizacji programu zawarta w sprawozdaniu będzie służyła ewaluacji programu. Zmiany w programie wymagają uchwały Rady Miejskiej w Bisztyнку.

Przy ocenie realizacji oraz efektów wprowadzenie Programu Opieki nad Zabytkami Gminy Bisztynek na lata 2016-2019 przyjmuje się następujące kryteria oceny (**wskaźniki**):

Priorytet I. Zagwarantowanie ochrony zachowanych elementów układu urbanistyczno - przestrzennego:

- liczba zaleceń konserwatorskich i pozwoleń na prace remontowe i budowlane przy obiektach zabytkowych
- liczba nowouchwalonych miejscowych planów zagospodarowania przestrzennego uwzględniających przyjęte założenia ochrony konserwatorskiej (z uwzględnieniem procentowego udziału powierzchni gminy objętej w/w planami);
- liczba zagospodarowanych na nowe cele obiektów zabytkowych;
- ocena zaawansowania modernizacji zieleni zabytkowej.

Priorytet II. Praktyczne wykorzystanie zasobów dziedzictwa kulturowego dla wykreowania produktu turystycznego

- liczba obiektów zabytkowych oznakowanych tablicami informacyjnymi zawierającymi informacje dotyczące ich historii;
- liczba tras turystycznych i ciągów spacerowych o profilu historycznym, obejmujących obiekty zabytkowe na terenie gminy;
- liczba osób odwiedzających muzea oraz obiekty zabytkowe będące atrakcjami turystycznymi;
- liczba wydawnictw (broszur, folderów tras turystycznych i spacerowych, opisów szlaków tematycznych) dotyczących dziedzictwa kulturowego gminy;
- liczba wydarzeń skierowanych do mieszkańców dotyczących dziedzictwa kulturowego terenu gminy;

- liczba inicjatyw zrealizowanych przez środowiska lokalne (nieformalne oraz organizacje pozarządowe) mających na celu promowanie dziedzictwa kulturowego gminy, wsparte organizacyjnie lub finansowo przez władze Gminy Bisztynek.

Priorytet III. Popularyzacja i edukacja w zakresie ochrony i opieki nad dziedzictwem kulturowym

- liczba przeprowadzonych działań (szkoleń, spotkań) z mieszkańcami gminy oraz liczba uczestników tych działań, dotyczących zasad prawidłowo przeprowadzanych rewitalizacji i remontów obiektów zabytkowych;
- liczba działań podjętych przez placówki oświatowe prowadzone przez gminę, mających na celu propagowanie wśród dzieci i młodzieży wiedzy oraz poszanowania dla dziedzictwa kulturowego regionu;
- liczba osób uczestniczących w działaniach (prowadzonych przez gminne placówki oświatowe) mających na celu propagowanie wśród dzieci i młodzieży wiedzy oraz poszanowania dla dziedzictwa kulturowego regionu.

Priorytet IV. Stworzenie systemu ochrony dziedzictwa kulturowego poprzez zapewnienie warunków organizacyjnych i finansowych umożliwiających sprawowanie skutecznej opieki nad substancją zabytkową oraz właściwe utrzymanie i zagospodarowanie obiektów zabytkowych

- liczba wykonanych audytów oraz sporządzonych kompleksowych planów remontowych obiektów zabytkowych znajdujących się w zasobach komunalnych;
- liczba opracowań dokumentujących elementy dziedzictwa kulturowego gminy, możliwych do wykorzystania w zakresie prac remontowych i modernizacyjnych przestrzeni oraz obiektów zabytkowych.

Załącznik nr 1: wykaz obiektów z terenu Gminy Bisztynek, wpisanych do rejestru zabytków województwa warmińsko-mazurskiego, ujętych w gminnej ewidencji zabytków

L.p.	Adres	Obiekt	Datowanie	Nr rejestru zabytków
1.	Bisztynek	układ urbanistyczny	2. połowa XIV w.	A-414 z 12.10.1957 r.
2.	Bisztynek Kolonia, dz. geod. nr 1-213	kapliczka przydrożna (unikowska)	przełom XIX i XX w.	A-603 z 7.10.1967 r.
3.	Bisztynek, ul. 9 Maja, dz. geod. nr 1-290/2	kościół ewangelicki	1888 r.	A-1512 z 29.12.1983 r.
4.	Bisztynek, ul. Grodzka, dz. geod. nr 1-78	cmentarz ewangelicki, dawny	połowa XIX w.	A-1963 z 19.03.1987 r.
5.	Bisztynek, ul. Grodzka, dz. geod. nr 1-78	kapliczka murowana przy cmentarzu	1876 r.	A-3509 z 27.05.1993 r.
6.	Bisztynek, ul. Grodzka, dz. geod. nr 1-293	remiza strażacka	koniec XIX w.	A-3358 z 11.05.1992 r.
7.	Bisztynek, ul. Konopnickiej 9, dz. geod. nr 1-38/4	brama murowana, tzw. lidzbarska	1481 – 1547 r.	A-402 12.09.1957 r.
8.	Bisztynek, ul. Kościelna, dz. geod. nr 2-36	kościół farny p.w. św. Macieja Arcybiskupa	koniec XIV w.	A-413 z 12.10.1957 r.
9.	Bisztynek, ul. Kościelna 24, dz. geod. nr 2-36	budynek gospodarczy przy kościele (<u>nie istnieje; pozostaje w gminnej ewidencji zabytków do czasu wykreślenia z rejestru zabytków</u>)	koniec XIX w.	A-518 z 12.10.1957 r.
10.	Bisztynek, ul. Wojska Polskiego, dz. geod. nr 2-163 i 2-164	cmentarz rzymskokatolicki	XIX w.	A-1962 z 19.03.1987 r.
11.	Bisztynek, ul. Wojska Polskiego, dz. geod. nr 2-165	dawny kościół p.w. św. Mikołaja, ob. kaplica cmentarna	koniec XIX – początek XX w.	A-605 z 7.10.1967 r.
12.	Grzęda , dz. geod. nr 604	kościół p.w. św. Mikołaja	2. połowa XIV w.	A-609 z 8.10.1967 r.
13.	Grzęda, dz. geod. nr 604	cmentarz rzymskokatolicki	2. połowa XIV w.	A-1964 z 19.03.1987 r.
14.	Księżno , dz. geod. nr 120	kaplica filialna, murowana	XIX w.	A-3929 z 21.10.1996 r.
15.	Lądek , dz. geod. nr 54	kaplica filialna, murowana	XIX w.	A-4102 z 8.02.1999 r.

16.	Moldyty 4 oraz dz. geod. nr 312/7 i 312/10	dwór murowany w zespole dworsko-folwarcznym	koniec XIX w.	A-606 z 7.10.1967 r.
17.	Mołdyty, dz. geod. nr 312/7	park krajobrazowy z elementami architektury parkowej w zespole dworsko-folwarcznym	początek XX w.	A-1260 z 29.11.1978 r.
18.	Nisko 1, dz. geod. nr 382/6	dwór murowany w zespole dworsko-folwarcznym	koniec XIX w.	A-4186 z 10.07.2000 r.
19.	Nisko, dz. geod. nr 382/6	park krajobrazowy w zespole dworsko-folwarcznym	koniec XIX w.	A-1237 z 24.05.1978 r.
20.	Paluzy , dz. geod. nr 255	kościół p.w. św. Krzyża Zwycięskiego z cmentarzem przykościelnym	początek XV w.	A-629 z 12.10.1967 r.
21.	Paluzy 65 (d.18), dz. geod. nr 145 i 146	dwór murowany	koniec XIX – początek XX w.	A-2812 z 9.08.1989 r.
22.	Prosity , dz. geod. nr 42	kościół p.w. Wniebowzięcia Najświętszej Marii Panny	połowa XIV w.	A-618 z 12.10.1967 r.
23.	Prosity, dz. geod. nr 42	cmentarz rzymskokatolicki, parafialny	połowa XIV w.	A-1965 z 19.03.1987 r.
24.	Sątopy , dz. geod. nr 65	kościół rzymskokatolicki, parafialny p.w. św. Jodoka	połowa XIV w.	A-2809 z 9.05.1989 r.
25.	Sątopy, dz. geod. nr 65	cmentarz rzymskokatolicki, parafialny	połowa XIV w.	A-1958 z 19.03.1987 r.
26.	Sątopy 11, dz. geod. nr 63/15	plebania murowana	lata 20.-30. XX w.	A-619 z 12.10.1967 r.
27.	Sątopy-Samulewo 61, dz. geod. nr 336/40	dwór murowany i park krajobrazowy w zespole dworsko-folwarcznym	koniec XIX – początek XX w.	A-68 z 13.03.1950 r.
28.	Sułowo , dz. geod. nr 175	kościół rzymskokatolicki p.w. Podwyższenia Krzyża Świętego	1380-1400 r.	A-733 z 29.11.1967 r.
29.	Sułowo, dz. geod. nr 175	cmentarz rzymskokatolicki, przykościelny	początek XV w.	A-1959 z 19.03.1987 r.
30.	Sułowo, dz. geod. nr	cmentarz	XIX w.	A-1961 z

	170/2	rzymskokatolicki, parafialny		19.03.1987 r.
31.	Sułowo, dz. geod. nr 252	kapliczka przydrożna, murowana	2. połowa XIX w.	A-2811 z 9.05.1989 r.
32.	Sułowo, dz. geod. nr 175	kapliczka przydrożna, murowana	2. połowa XIX w.	A-2808 z 9.05.1989 r.
33.	Sułowo, dz. geod. nr 175	kapliczka przydrożna, murowana	2. połowa XIX w.	A-2805 z 9.05.1989 r.
34.	Unikowo , dz. geod. nr 66/1	kościół rzymskokatolicki, parafialny p.w. Jana Chrzyciciela	1370-1380 r.	A-604 z 7.10.1967 r.
35.	Unikowo, dz. geod. nr 66/1	cmentarz rzymskokatolicki, parafialny	XIV w.	A-1957 z 19.03.1987 r.
36.	Unikowo 1, dz. geod. nr 126	dwór murowany	koniec XIX w.	A-2819 z 9.05.1989 r.
37.	Wozławki , dz. geod. nr 170	kościół rzymskokatolicki, parafialny p.w. św. Antoniego Opatą wraz z wyposażeniem wnętrza i kaplicą Eulenburgów	1370-1380 r.	A-37 z 10.09.1949 r.
38.	Wozławki, dz. geod. nr 170	cmentarz rzymskokatolicki	XIV w.	A-1960 z 19.03.1987 r.
39.	Wozławki 19, dz. geod. nr 21/3	dom	koniec XIX – początek XX w.	A-3065 z 18.10.1990 r.
40.	Wozławki 49, dz. geod. nr 178	plebania murowana wraz z najbliższym otoczeniem w granicach działki	2. połowa XIX w.	A-4527 z 25.06.2009 r.

Załącznik nr 2: wykaz obiektów z terenu Gminy Bisztynek ujętych w gminnej ewidencji zabytków, niewpisanych do rejestru zabytków województwa warmińsko-mazurskiego

L.p.	Adres	Obiekt	Datowanie
1.	Bisztynek, ul. 9 Maja 3, dz. geod. nr 1-72/2	młyn murowany, ob. magazyn	koniec XIX w.
2.	Bisztynek, ul. 9 Maja 4, dz. geod. nr 1-213	budynek mieszkalny, murowany	lata 20. XX w.
3.	Bisztynek, ul. 9 Maja 5, dz. geod. nr 1-74	budynek mieszkalny, murowany	lata 20. XX w.
4.	Bisztynek, ul. 9 Maja 6, dz. geod. nr 1-212	budynek mieszkalny, murowany	lata 20. XX w.
5.	Bisztynek, ul. 9 Maja 7, dz. geod. nr 1-76/1 i 1-76/2	zespół dawnego szpitala św. Barbary: - budynek główny, ob. budynek Domu Pomocy Społecznej - budynek domu zakonnego	2. połowa XIX w.
6.	Bisztynek, ul. 9 Maja 8, dz. geod. nr 1-204	budynek mieszkalny, murowany	koniec XIX – początek XX w.
7.	Bisztynek, ul. 9 Maja 9, dz. geod. nr 1-84	budynek mieszkalny, murowany	lata 20. XX w.
8.	Bisztynek, ul. 9 Maja 10, dz. geod. nr 1-199 i 1-200/2	budynek przemysłowo-mieszkalny, murowany	koniec XIX – początek XX w.
9.	Bisztynek, ul. 9 Maja 11, dz. geod. nr 1-87	budynki zespołu rzeźni, murowane, ob. mieszkalno-magazynowe	koniec XIX – początek XX w.
10.	Bisztynek, ul. 9 Maja 13, dz. geod. nr 1-89/3	budynek mieszkalny, murowany	koniec XIX – początek XX w.
11.	Bisztynek, ul. Buczka 2, dz. geod. nr 1-326/1	kamienica murowana	2. połowa XIX w.
12.	Bisztynek, ul. Buczka 3, dz. geod. nr 1-319	kamienica murowana	2. połowa XIX w.
13.	Bisztynek, ul. Buczka 5, dz. geod. nr 1-320	kamienica murowana	2. połowa XIX w.
14.	Bisztynek, ul. Buczka 7, dz. geod. nr 1-321	kamienica murowana	2. połowa XIX w.
15.	Bisztynek, ul. Ceglana 1, dz. geod. nr 1-4/1	budynek mieszkalny, murowany	koniec XIX w.
16.	Bisztynek, ul. Ceglana 4, dz. geod. nr 1-26/1	budynek mieszkalny, murowany	koniec XIX – początek XX w.
17.	Bisztynek, ul. Ceglana 5, dz.	budynek mieszkalny, murowany	koniec XIX – początek XX

	geod. nr 1-6		w.
18.	Bisztynek, ul. Ceglana 7, dz. geod. nr 1-8	budynek mieszkalny, murowany	początek XX w.
19.	Bisztynek, ul. Ceglana 9, dz. geod. nr 1-9	budynek mieszkalny, murowany	początek XX w.
20.	Bisztynek, ul. Ceglana 15, dz. geod. nr 1-11	budynek mieszkalny, murowany	koniec XIX – początek XX w.
21.	Bisztynek, ul. Findera 1 dz. geod. nr 1-274	kamienica murowana	2. połowa XIX w.
22.	Bisztynek, ul. Findera 3/5, dz. geod. nr 1-275 i 1-276	kamienica murowana	2. połowa XIX w.
23.	Bisztynek, ul. Findera 4, dz. geod. nr 1-257/3	zespół: - budynek mieszkalny, murowany - brama murowana	koniec XIX w.
24.	Bisztynek, ul. Findera 7, dz. geod. nr 1-277	kamienica murowana	2. połowa XIX w.
25.	Bisztynek, ul. Findera 9/11, dz. geod. nr 1-278/1, 278/2 i 1-279	zespół: - budynek mieszkalny, murowany - budynek gospodarczy, murowany	koniec XIX – początek XX w.
26.	Bisztynek, ul. Fryzjerska	układ zabudowy ulicy	wytyczenie przebiegu ulicy – koniec XIV w., zabudowa 2. połowa XIX – początek XX w.
27.	Bisztynek, ul. Fryzjerska 1 / Krótka 1, dz. geod. nr 1-317/3 i 1-317/4	budynek mieszkalno-usługowy, murowany	początek XX w.
28.	Bisztynek, ul. Fryzjerska 2, dz. geod. nr 1-309	budynek mieszkalny, murowany	koniec XIX – początek XX w.
29.	Bisztynek, ul. Górnośląska 2, dz. geod. nr 1-220/2	budynek mieszkalny, murowany	koniec XIX – początek XX w.
30.	Bisztynek, ul. Górnośląska 9, dz. geod. nr 1-187	budynek mieszkalny, murowany	początek XX w.
31.	Bisztynek, ul. Górnośląska 9, dz. geod. nr 1-187	budynek gospodarczy, murowany	początek XX w.
32.	Bisztynek, ul. Górnośląska 20, dz. geod. nr 1-232	budynek mieszkalny, murowany	koniec XIX – początek XX w.
33.	Bisztynek, ul. Grodzka 1, dz.	budynek mieszkalny, murowany	koniec XIX – początek XX

	geod. nr 1-60		w.
34.	Bisztynek, ul. Grodzka 4, dz. geod. nr 1-68/1	budynek mieszkalny, murowany	początek XX w.
35.	Bisztynek, ul. Grunwaldzka, dz. geod. nr 1-297	budynek gospodarczy, murowany	koniec XIX – początek XX w.
36.	Bisztynek, ul. Grunwaldzka 1, dz. geod. nr 1-297	budynek mieszkalny, murowany	koniec XIX – początek XX w.
37.	Bisztynek, ul. Grunwaldzka 2, dz. geod. nr 1-269	budynek mieszkalny, murowany	koniec XIX – początek XX w.
38.	Bisztynek, ul. Grunwaldzka 4, dz. geod. nr 1-268	kamienica murowana	koniec XIX – początek XX w.
39.	Bisztynek, ul. Grunwaldzka 10, dz. geod. nr 1-255/7 i 1/255/8	budynek mieszkalny, murowany	początek XX w.
40.	Bisztynek, ul. Grunwaldzka 13, dz. geod. nr 1-222/1	budynek mieszkalny, murowany	początek XX w.
41.	Bisztynek, ul. Grunwaldzka 15, dz. geod. nr 1-223/1	budynek mieszkalny, murowany	początek XX w.
42.	Bisztynek, ul. Kajki	układ zabudowy ulicy	wytyczenie przebiegu ulicy – koniec XIV w., zabudowa 2. połowa XIX – początek XX w.
43.	Bisztynek, ul. Kajki 1, dz. geod. nr 2-55/3 i 2-55/4	budynek mieszkalny, murowany	początek XX w.
44.	Bisztynek, ul. Kajki 6, dz. geod. nr 2-38/8	kamienica murowana	2. połowa XIX w.
45.	Bisztynek, ul. Kajki 8, dz. geod. nr 2-38/2	kamienica murowana	2. połowa XIX w.
46.	Bisztynek, ul. Kajki 10, dz. geod. nr 2-38/7	kamienica murowana	2. połowa XIX w.
47.	Bisztynek, ul. Kajki 11, dz. geod. nr 2-50	kamienica murowana	2. połowa XIX w.
48.	Bisztynek, ul. Kajki 12, dz. geod. nr 2-38/5	budynek mieszkalny, murowany	koniec XIX – początek XX w.
49.	Bisztynek, ul. Kajki 13, dz. geod. nr 2-48	kamienica murowana	2. połowa XIX w.
50.	Bisztynek, ul. Kajki 14, dz. geod. nr 2-38/10	budynek mieszkalny, murowany	koniec XIX – początek XX w.

51.	Bisztynek, ul. Kajki 15, dz. geod. nr 2-47	kamienica murowana	2. połowa XIX w.
52.	Bisztynek, ul. Kajki 17, dz. geod. nr 2-46	kamienica murowana	2. połowa XIX w.
53.	Bisztynek, ul. Kajki 19, dz. geod. nr 2-45	kamienica murowana	2. połowa XIX w.
54.	Bisztynek, ul. Kochanowskiego 3, dz. geod. nr 1-308/1	budynek mieszkalny, murowany	koniec XIX – początek XX w.
55.	Bisztynek, ul. Kochanowskiego 6, dz. geod. nr 1-284	kamienica murowana	początek XX w.
56.	Bisztynek, ul. Kochanowskiego 7, dz. geod. nr 1-306	kamienica murowana	koniec XIX - początek XX w.
57.	Bisztynek, ul. Kochanowskiego 8, dz. geod. nr 1-285	budynek mieszkalny, murowany	koniec XIX w.
58.	Bisztynek, ul. Kochanowskiego 10, dz. geod. nr 1-286	budynek mieszkalny, murowany	koniec XIX w.
59.	Bisztynek, ul. Kolejowa 1, dz. geod. nr 1-247/1	budynek hotelu, murowany	koniec XIX w.
60.	Bisztynek, ul. Kolejowa 2, dz. geod. nr 1-139/22	spichlerz murowany, ob. budynek mieszkalno-handlowy	koniec XIX w.
61.	Bisztynek, ul. Kolejowa 4, dz. geod. nr 1-139/20	budynek mieszkalny, murowany	początek XX w.
62.	Bisztynek, ul. Kolejowa 6, dz. geod. nr 1-139/5	kamienica murowana (tylko część zabytkowa)	lata 30. XX w.
63.	Bisztynek, ul. Kolejowa 7, dz. geod. nr 1-168/3	budynek szkolny, murowany wraz z salą gimnastyczną i łącznikiem	początek XX w.
64.	Bisztynek, ul. Kolejowa 10, dz. geod. nr 1-145	budynek mieszkalny, murowany	lata 30. XX w.
65.	Bisztynek, ul. Kolejowa 11, dz. geod. nr 1-165/1	zespół młyna: - dom młynarza - spichlerz - młyn	koniec XIX w.
66.	Bisztynek, ul. Kolejowa 12/14, dz. geod. nr 1-148 i 1-149	budynek mieszkalny, murowany	lata 30. XX w.

67.	Bisztynek, ul. Kolejowa 13/15, dz. geod. nr 1-151, 1-154/3, 1-154/4, 1-154/5	zespół: - budynek mieszkalny, murowany - dwa budynki gospodarcze, murowane	koniec XIX w.
68.	Bisztynek, ul. Kolejowa 16, dz. geod. nr 1-150/1	budynek mieszkalny, murowany	lata 30. XX w.
69.	Bisztynek, ul. Kolejowa 22, dz. geod. nr 1-154/5	budynek mieszkalny, murowany	koniec XIX w.
70.	Bisztynek, ul. Kolejowa 24, dz. geod. nr 1-154/6	budynek mieszkalny, murowany	koniec XIX w.
71.	Bisztynek, ul. Kolejowa 26, dz. geod. nr 1-154/2	budynek dworca kolejowego, murowanego z budynkiem magazynu	koniec XIX w.
72.	Bisztynek, ul. Konopnickiej	układ zabudowy ulicy	wytyczenie przebiegu ulicy – koniec XIV w., zabudowa 2. połowa XIX – początek XX w.
73.	Bisztynek, ul. Konopnickiej 5, dz. geod. nr 1-37	budynek mieszkalny, murowany	koniec XIX w.
74.	Bisztynek, ul. Konopnickiej 7, dz. geod. nr 1-38/1	kamienica murowana	koniec XIX w.
75.	Bisztynek, ul. Konopnickiej 11/11A, dz. geod. nr 1-297	budynek banku, murowany	koniec XIX – początek XX w.
76.	Bisztynek, ul. Konopnickiej 13, dz. geod. nr 1-299	kamienica murowana	koniec XIX – początek XX w.
77.	Bisztynek, ul. Konopnickiej 15, dz. geod. nr 1-300	kamienica murowana	koniec XIX – początek XX w.
78.	Bisztynek, ul. Konopnickiej 17, dz. geod. nr 1-301	kamienica murowana	koniec XIX – początek XX w.
79.	Bisztynek, ul. Konopnickiej 19, dz. geod. nr 1-302	kamienica murowana	koniec XIX – początek XX w.
80.	Bisztynek, ul. Kościelna, dz. geod. nr 2-36	ogrodzenie cmentarza przykościelnego w zespole kościoła farnego	połowa XVIII w.
81.	Bisztynek, ul. Kościelna 1, dz. geod. nr 1-2/8	budynek mieszkalny, murowany	koniec XIX – początek XX w.
82.	Bisztynek, ul. Kościelna 4, dz. geod. nr 2-199	budynek mieszkalny, murowany	lata 20.-30. XX w.
83.	Bisztynek, ul. Kościelna 10, dz. geod. nr 2-9	budynek mieszkalny, murowany	koniec XIX w.

84.	Bisztynek, ul. Kościelna 12, dz. geod. nr 2-10	kamienica murowana	początek XX w.
85.	Bisztynek, ul. Kościelna 13, dz. geod. nr 1-21	budynek mieszkalny, murowany	koniec XIX w.
86.	Bisztynek, ul. Kościelna 14, dz. geod. nr 2-11	budynek mieszkalny, murowany	koniec XIX w.
87.	Bisztynek, ul. Kościelna 15, dz. geod. nr 1-28	budynek mieszkalny, murowany	koniec XIX w.
88.	Bisztynek, ul. Kościelna 16, dz. geod. nr 2-12	budynek mieszkalny, murowany	koniec XIX w.
89.	Bisztynek, ul. Kościelna 17, dz. geod. nr 1-31/11	budynek mieszkalny, murowany	koniec XIX w.
90.	Bisztynek, ul. Kościelna 18, dz. geod. nr 2-32	kamienica murowana	koniec XIX w.
91.	Bisztynek, ul. Kościelna 19, dz. geod. nr 1-31/13	kamienica murowana	koniec XIX w.
92.	Bisztynek, ul. Kościelna 21, dz. geod. nr 1-31/3	kamienica murowana	koniec XIX w.
93.	Bisztynek, ul. Kościelna 21a, dz. geod. nr 1-31/13	kamienica murowana	koniec XIX w.
94.	Bisztynek, ul. Kościelna 22, dz. geod. nr 2-35/1	budynek mieszkalny, murowany	koniec XIX w.
95.	Bisztynek, ul. Kościelna 23, dz. geod. nr 1-31/4	kamienica murowana	koniec XIX w.
96.	Bisztynek, ul. Kościelna 24, dz. geod. nr 2-36	plebania murowana	koniec XIX w.
97.	Bisztynek, ul. Kościelna 25, dz. geod. nr 1-31/4	kamienica murowana	koniec XIX w.
98.	Bisztynek, ul. Kościelna 26, dz. geod. nr 2-38/3	kamienica murowana	początek XX w.
99.	Bisztynek, ul. Kościelna 27, dz. geod. nr 1-31/5	kamienica murowana	początek XX w.
100.	Bisztynek, ul. Kościelna 28, dz. geod. nr 2-37	kamienica murowana	początek XX w.
101.	Bisztynek, ul. Kościelna 29, dz. geod. nr 1-31/6	kamienica murowana	początek XX w.
102.	Bisztynek, ul. Kościelna 33, dz. geod. nr 1-32	budynek mieszkalny, murowany	początek XX w.

103.	Bisztynek, ul. Kościuszki 1, dz. geod. nr 1-262	kamienica murowana	koniec XIX – początek XX w.
104.	Bisztynek, ul. Kościuszki 2, dz. geod. nr 2-83	budynek dawnej elektrowni, ob. budynek administracyjny	koniec XIX w.
105.	Bisztynek, ul. Kościuszki 5, dz. geod. nr 1-258	budynek mieszkalny, murowany, ob. budynek administracyjny	1927 r.
106.	Bisztynek, ul. Mazurska 3, dz. geod. nr 1-292	budynek mieszkalny, murowany	koniec XIX – początek XX w.
107.	Bisztynek, ul. Mazurska 5, dz. geod. nr 1-291	budynek mieszkalny, murowany	koniec XIX w.
108.	Bisztynek, ul. Morcinka, dz. geod. nr 1-143	kaplica św. Marty	1859 r.
109.	Bisztynek, ul. Morcinka, dz. geod. nr 1-164/1	wiadukt kolejowy	1905 r.
110.	Bisztynek, ul. Morcinka 13, dz. geod. nr 1-118/1	budynek mieszkalny, murowany	koniec XIX – początek XX w.
111.	Bisztynek, ul. Morcinka 16, dz. geod. nr 1-146/2	budynek mieszkalny, murowany	początek XX w.
112.	Bisztynek, ul. Nowe Osiedle 1, dz. geod. nr 2-131/2	kamienica murowana	lata 20.-30. XX w.
113.	Bisztynek, ul. Nowe Osiedle 3, dz. geod. nr 2-131/3	kamienica murowana	lata 20.-30. XX w.
114.	Bisztynek, ul. Nowe Osiedle 5, dz. geod. nr 2-131/4	kamienica murowana	lata 20.-30. XX w.
115.	Bisztynek, ul. Nowe Osiedle 6, dz. geod. nr 2-136/9	zespół: - budynek mieszkalny, murowany - dwa budynki gospodarcze	lata 20.-30. XX w.
116.	Bisztynek, ul. Nowe Osiedle 7, dz. geod. nr 2-131/5	kamienica murowana	lata 20.-30. XX w.
117.	Bisztynek, ul. Nowe Osiedle 13, dz. geod. nr 2-127 i 2-128	budynek mieszkalny, murowany	lata 20.-30. XX w.
118.	Bisztynek, ul. Obwodowa 2/4, dz. geod. nr 2-28 i 2-29	budynek mieszkalny, murowany	lata 20.-30. XX w.
119.	Bisztynek, ul. Obwodowa 6/8, dz. geod. nr 2-15/1 i 2-25	budynek mieszkalny, murowany	lata 20.-30. XX w.
120.	Bisztynek, ul. Ogrodowa 1, dz. geod. nr 1-34	budynek mieszkalny, murowany	1931 r.

121.	Bisztynek, ul. Orzeszkowej 10, dz. geod. nr 2-185	budynek mieszkalny, murowany	lata 30. XX w.
122.	Bisztynek, ul. Owcza 2, dz. geod. nr 1-65	budynek mieszkalny, murowany	koniec XIX w.
123.	Bisztynek, ul. Kościuszki, dz. geod. nr 1-250	pomnik ku czci mieszkańców Bisztynka poległych podczas I wojny światowej, ob. poświęcony Henrykowi Sienkiewiczowi	1929 r.
124.	Bisztynek, ul. Plac Wolności 1, dz. geod. nr 1-252	budynek mieszkalny, murowany	koniec XIX – początek XX w.
125.	Bisztynek, ul. Plac Wolności 2, dz. geod. nr 2-88/2	budynek administracyjny, murowany	koniec XIX – początek XX w.
126.	Bisztynek, ul. Plac Wolności 3, dz. geod. nr 1-245	budynek mieszkalny, murowany	początek XX w.
127.	Bisztynek, Plac Wolności 4, dz. geod. nr 2-89/1	budynek mieszkalny, murowany, ob. budynek usługowy	koniec XIX w.
128.	Bisztynek, Plac Wolności 5, dz. geod. nr 1-244	budynek mieszkalny, murowany	początek XX w.
129.	Bisztynek, ul. Polna, dz. geod. nr 1-238	stacja uzdatniania wody	początek XX w.
130.	Bisztynek, ul. Polna 3, dz. geod. nr 1-242/1	budynek mieszkalny, murowany	koniec XIX – początek XX w.
131.	Bisztynek, ul. Reja 1, dz. geod. nr 2-80	budynek mieszkalny, murowany	koniec XIX – początek XX w.
132.	Bisztynek, ul. Reja 3, dz. geod. nr 2-78/2	budynek mieszkalny, murowany	początek XX w.
133.	Bisztynek, ul. Reja 7, dz. geod. nr 2-77	budynek mieszkalny, murowany	koniec XIX - początek XX w.
134.	Bisztynek, ul. Reja 9, dz. geod. nr 2-58	budynek mieszkalny, murowany	koniec XIX - początek XX w.
135.	Bisztynek, ul. Reymonta	układ zabudowy ulicy	wytyczenie przebiegu ulicy – koniec XIV w., zabudowa 2. połowa XIX – początek XX w.
136.	Bisztynek, ul. Reymonta 1, dz. geod. nr 1-50/1	kamienica murowana	koniec XIX - początek XX w.
137.	Bisztynek, ul. Reymonta 2, dz. geod. nr 1-317/2	kamienica murowana	koniec XIX - początek XX w.
138.	Bisztynek, ul. Reymonta 4, dz.	kamienica murowana	koniec XIX w.

	geod. nr 1-316		
139.	Bisztynek, ul. Reymonta 6, dz. geod. nr 1-315	kamienica murowana	koniec XIX w.
140.	Bisztynek, ul. Reymonta 8, dz. geod. nr 1-314	kamienica murowana	koniec XIX w.
141.	Bisztynek, ul. Reymonta 10, dz. geod. nr 1-313	kamienica murowana	początek XX w.
142.	Bisztynek, ul. Reymonta 12, dz. geod. nr 1-312	kamienica murowana	początek XX w.
143.	Bisztynek, ul. Rolna 3, dz. geod. nr 1-122	dwa budynki gospodarcze	początek XX w.
144.	Bisztynek, ul. Sienkiewicza 2, dz. geod. nr 1-273	kamienica murowana	koniec XIX w.
145.	Bisztynek, ul. Sienkiewicza 4, dz. geod. nr 1-322	kamienica murowana	koniec XIX w.
146.	Bisztynek, ul. Sienkiewicza 6, dz. geod. nr 1-323	kamienica murowana	koniec XIX – początek XX w.
147.	Bisztynek, ul. Sienkiewicza 10, dz. geod. nr 1-326/3	kamienica murowana	koniec XIX – początek XX w.
148.	Bisztynek, ul. Stare Osiedle 6/6A/7, dz. geod. nr 1-100, 1-102, 1-103	budynek mieszkalny, murowany	początek XX w.
149.	Bisztynek, ul. Struga 2, dz. geod. nr 2-39	budynek mieszkalny, murowany	początek XX w.
150.	Bisztynek, ul. Struga 18, dz. geod. nr 2-60	budynek mieszkalny, murowany	początek XX w.
151.	Bisztynek, ul. Wojska Polskiego, dz. geod. nr 2-163	cokół figury św. Jana Nepomucena przy kościele	1746 r.
152.	Bisztynek, ul. Wojska Polskiego 1, dz. geod. nr 2-140	budynek mieszkalny, murowany	koniec XIX – początek XX w.
153.	Bisztynek, ul. Wojska Polskiego 5, dz. geod. nr 2-139/6	budynek mieszkalny, murowany	lata 20.-30. XX w.
154.	Bisztynek, ul. Wojska Polskiego 10, dz. geod. nr 2-97/9	budynek mieszkalny, murowany	lata 20.-30. XX w.
155.	Bisztynek, ul. Wojska Polskiego 16, dz. geod. nr 2-	budynek mieszkalny, murowany	lata 20.-30. XX w.

	96		
156.	Bisztynek, ul. Wojska Polskiego 24/24A, dz. geod. nr 2-136/2 i 2-136/3	zespół - budynek mieszkalny, murowany - dwa budynki gospodarcze	lata 20.-30. XX w.
157.	Bisztynek, ul. Wojska Polskiego 26/26A, dz. geod. nr 2-136/4 i 2-136/5	zespół - budynek mieszkalny, murowany - dwa budynki gospodarcze	lata 20.-30. XX w.
158.	Bisztynek, ul. Wojska Polskiego 30, dz. geod. nr 2-132	budynek mieszkalny, murowany	lata 20.-30. XX w.
159.	Bisztynek, ul. Żeromskiego 11, dz. geod. nr 1-42	kamienica murowana	początek XX w.
160.	Bisztynek, ul. Żeromskiego 13, dz. geod. nr 1-43	kamienica murowana	początek XX w.
161.	Bisztynek, ul. Żeromskiego 15, dz. geod. nr 1-44	kamienica murowana	początek XX w.
162.	Bisztynek, dz. geod. nr 1-76/2	wieża ciśnień	1906 r.
163.	Dąbrowa , przy nr 5, dz. geod. nr 73/1	kapliczka przydrożna	2. połowa XIX w.
164.	Dąbrowa 17, dz. geod. nr 77	budynek szkolny, murowany	początek XX w.
165.	Dąbrowa, koło 17, dz. geod. nr 77	kapliczka przydrożna, murowana	koniec XIX w.
166.	Dąbrowa 18, dz. geod. nr 51/5	budynek gospodarczy, murowano-drewniany	koniec XIX – początek XX w.
167.	Dąbrowa 19, dz. geod. nr 78	budynek mieszkalny, murowany	koniec XIX – początek XX w.
168.	Grzęda, dz. geod. nr 604	pomnik ku czci mieszkańców parafii poległych podczas I wojny światowej	lata 20. XX w.
169.	Grzęda, na terenie cmentarza przykościelnego, dz. geod. nr 604	kapliczka murowana	koniec XIX w.
170.	Grzęda, dz. geod. nr 604	ogrodzenie cmentarza przykościelnego	koniec XIX – początek XX w.
171.	Grzęda, w ogrodzeniu kościoła i cmentarza przykościelnego, dz. geod. nr 604	kapliczka murowana	koniec XIX w.
172.	Grzęda, w ogrodzeniu kościoła i cmentarza	kapliczka murowana	koniec XIX w.

	przykościelnego, dz. geod. nr 604		
173.	Grzęda 1, dz. geod. nr 426/2	budynek mieszkalny, murowany	lata 20.-30. XX w.
174.	Grzęda 4, dz. geod. nr 503/1 i 651	budynek gospodarczy	koniec XIX – początek XX w.
175.	Grzęda 6, dz. geod. nr 502/3	budynek mieszkalny, murowany	koniec XIX w.
176.	Grzęda 7, dz. geod. nr 621/2	budynek mieszkalny, murowany z częścią gospodarczą	koniec XIX – początek XX w.
177.	Grzęda 8, dz. geod. nr 501/5	budynek gospodarczy, murowano-drewniany	koniec XIX – początek XX w.
178.	Grzęda 9, dz. geod. nr 622	budynek mieszkalny, murowany	lata 20.-30. XX w.
179.	Grzęda 10, dz. geod. nr 499 i 644	zagroda: - budynek mieszkalny, murowany - budynek gospodarczy, murowano-drewniany	początek XX w.
180.	Grzęda, przy nr 10, dz. geod. nr 499	kapliczka przydrożna, murowana	2. połowa XIX w.
181.	Grzęda 11, dz. geod. nr 611	budynek mieszkalny, murowany	początek XX w.
182.	Grzęda 12, dz. geod. nr 497/2	budynek mieszkalny, murowany	koniec XIX – początek XX w.
183.	Grzęda 14, dz. geod. nr 605	budynek szkolny, murowany	koniec XIX – początek XX w.
184.	Grzęda, przy nr 14, dz. geod. nr 605	kapliczka przydrożna, murowana	XIX w.
185.	Grzęda 16, dz. geod. nr 459	budynek mieszkalny, murowany	początek XX w.
186.	Grzęda, przy nr 18, dz. geod. nr 461	kapliczka przydrożna, murowana	koniec XIX – początek XX w.
187.	Grzęda 21, dz. geod. nr 590 i 591	budynek gospodarczy, murowany	koniec XIX – początek XX w.
188.	Grzęda 23, dz. geod. nr 588/1	budynek mieszkalny, murowany	początek XX w.
189.	Grzęda, przy nr 23, dz. geod. nr 588/1	kapliczka przydrożna, murowana	koniec XIX – początek XX w.
190.	Grzęda 34, dz. geod. nr 620	remiza strażacka murowana z drewnianą wieżą	koniec XIX – początek XX w.
191.	Grzęda– Reszel (droga Nr 1404N)	aleja przydrożna – odcinek wyjazdowy z Grzędy	początek XX w.

192.	Grzęda– Reszel (droga Nr 1404N)	aleja przydrożna o wybitnych wartościach – od Grzędy do granic gminy	początek XX w.
193.	Kokoszewo , przy szosie, dz. geod. nr 132	kapliczka przydrożna, murowana	koniec XIX – początek XX w.
194.	Księżno 15, dz. geod. nr 25	budynek mieszkalny, murowany	koniec XIX w.
195.	Księżno 17, dz. geod. nr 32/2	zagroda: - budynek mieszkalny, murowany - budynek gospodarczy, murowano-drewniany	koniec XIX – początek XX w.
196.	Księżno 18, dz. geod. nr 33/1	budynek szkolny, murowany	1915 r.
197.	Księżno 28, dz. geod. nr 153/1 i 153/2	budynek gospodarczy	koniec XIX – początek XX w.
198.	Tolniki Wielkie – Prosyty – Księżno – Łądek – Troszkowo – Dąbrowa – Unikowo (droga Nr 1420N)	aleja przydrożna - odcinek Prosyty – Księżno	początek XX w.
199.	Księżno –Pierwagi – Piszewo – Żardeniki (droga Nr 1485N)	aleja przydrożna na całej długości – od Księżna do granic gminy Bisztynek	początek XX w.
200.	Łądek, przy drodze do Prosit, dz. geod. nr 60/1	kapliczka przydrożna, murowana	koniec XIX w.
201.	Łądek 25 (dawniej nr 38), dz. geod. nr 22	zespół szkolny: - budynek szkolny, murowany - budynek gospodarczy, murowano-drewniany	początek XX w.
202.	Lędławki , dz. geod. nr 156	kaplica filialna, murowana	XIX w.
203.	Lędławki – Bisztynek, przy szosie, dz. geod. nr 233/2	kapliczka przydrożna, murowana	2. połowa XIX w.
204.	Lędławki – Grzęda, przy szosie, dz. geod. nr 233/1	kapliczka przydrożna, murowana	2. połowa XIX w.
205.	Lędławki, dz. geod. nr 267/1	wiadukt kolejowy, kamienny	koniec XIX w.
206.	Lędławki, przy nr 18, dz. geod. nr 108	kapliczka przydrożna, murowana	koniec XIX – początek XX w.
207.	Lędławki 22, dz. geod. nr 151, 152/2, 154	zespół dworsko-folwarczny: - dwór murowany - budynek gospodarczy, murowano-drewniany	koniec XIX w.
208.	Moldyty 4 oraz dz. geod. nr 312/7 i 312/10	zespół dworsko-folwarczny: - budynek kuźni, murowany	koniec XIX w.

		- obora murowana	
209.	Mołdyty 1, dz. geod. nr 310/6	dwojak murowany w zespole dworsko-folwarcznym	koniec XIX w.
210.	Mołdyty 2, dz. geod. nr 310/7	dwojak murowany w zespole dworsko-folwarcznym	koniec XIX w.
211.	Mołdyty 5, dz. geod. nr 312/1	czworak murowany w zespole dworsko-folwarcznym	koniec XIX w.
212.	droga Troksy – Kominki – Samławki (droga Nr 590)	aleja przydrożna - odcinek wjazdowy i wyjazdowy ze wsi Mołdyty	początek XX w.
213.	Nisko 3, dz. geod. nr 382/3	dwojak murowany w zespole dworsko-folwarcznym	koniec XIX w.
214.	Nisko, dz. geod. nr 382/16	obora murowana w zespole dworsko-folwarcznym	koniec XIX w.
215.	Nowa Wieś Reszelska , dz. geod. nr 267/2	mogiła osoby cywilnej zabitej podczas I wojny światowej	1914-1915 r.
216.	Paluzy, dz. geod. nr 255	ogrodzenie murowane kościoła parafialnego	koniec XIX w.
217.	Paluzy, przy kościele, dz. geod. nr 255	pomnik ku czci mieszkańców wsi poległych podczas I wojny światowej, ob. kapliczka	lata 20. XX w.
218.	Paluzy, dz. geod. nr 174	cmentarz rzymskokatolicki, parafialny	XIX w.
219.	Paluzy, dz. geod. nr 262 (nad stawem)	kapliczka przydrożna, murowana	koniec XIX w.
220.	Paluzy 5, dz. geod. nr 59/1	budynek mieszkalny, murowany	początek XX w.
221.	Paluzy, koło nr 5, dz. geod. nr 60/1	kapliczka przydrożna, murowana	koniec XIX – początek XX w.
222.	Paluzy 6, dz. geod. nr 57	budynek mieszkalny, murowany	koniec XIX – początek XX w.
223.	Paluzy 7, dz. geod. nr 56	budynek mieszkalny, murowany	początek XX w.
224.	Paluzy 8, dz. geod. nr 63/1	budynek mieszkalny, murowany	koniec XIX – początek XX w.
225.	Paluzy, koło nr 8, dz. geod. nr 62	kapliczka przydrożna, murowana	koniec XIX w.
226.	Paluzy 9, dz. geod. nr 52/3	budynek mieszkalny, murowany	koniec XIX – początek XX w.
227.	Paluzy 12, dz. geod. nr 49	budynek mieszkalny, murowany	koniec XIX – początek XX w.

			w.
228.	Paluzy 14/16, dz. geod. nr 47/1 i 47/2	budynek mieszkalny, murowany	początek XX w.
229.	Paluzy 42, dz. geod. nr 173/1	zagroda: - budynek mieszkalny, murowany - budynek gospodarczy, murowany	początek XX w.
230.	Paluzy 44, dz. geod. nr 253	budynek mieszkalny, murowany	początek XX w.
231.	Paluzy 46, dz. geod. nr 175/3, 176, 177	budynek mieszkalny, murowany	koniec XIX – początek XX w.
232.	Paluzy, koło nr 46, dz. geod. nr 17	kapliczka przydrożna, murowana	początek XX w.
233.	Paluzy, koło nr 49, dz. geod. nr 262	kapliczka przydrożna, murowana	początek XX w.
234.	Paluzy 53, dz. geod. nr 261/2 i 251/4	budynek mieszkalny, murowany	koniec XIX – początek XX w.
235.	Paluzy 54, dz. geod. nr 185 i 186/1	budynek mieszkalny, murowany	koniec XIX – początek XX w.
236.	Paluzy, koło nr 54, dz. geod. nr 185	kapliczka przydrożna, murowana	2. połowa XIX w.
237.	Paluzy 55, dz. geod. nr 267	budynek mieszkalny, murowany	koniec XIX w.
238.	Paluzy 56, dz. geod. nr 282 i 323	budynek mieszkalny, murowany	koniec XIX – początek XX w.
239.	Łabędnik-Bisztynek (droga Nr 1571N)	aleja przydrożna – odcinek wjazdowy (do granic gminy) i wjazdowy z Paluz (dęby)	początek XX w.
240.	Plešno 15, dz. geod. nr 73	budynek mieszkalny, murowany	koniec XIX – początek XX w.
241.	Plešno 16, dz. geod. nr 57/2 i 58	budynek mieszkalny, murowany	początek XX w.
242.	Plešno, koło nr 18, dz. geod. nr 173/5	kapliczka przydrożna z dzwoniczką, murowana	2. połowa XIX w.
243.	Plešno 20, dz. geod. nr 59/1	budynek mieszkalny, murowany	początek XX w.
244.	Plešno 21, dz. geod. nr 65	budynek mieszkalny, murowany	lata 20.-30. XX w.
245.	Grzęda– Reszel (droga Nr 1404N)	aleja przydrożna – odcinki: wjazdowy i wjazdowy do Pleśna	początek XX w.
246.	Prosity, dz. geod. nr 42	ogrodzenie kościoła z cmentarzem parafialnym	2. połowa XIX w.

247.	Prosity, przy drodze do Księżna, dz. geod. nr 235	kapliczka przydrożna, murowana	2. połowa XIX w.
248.	Prosity, przy skrzyżowaniu drogi przez wieś i szosy do Bartnik, dz. geod. nr 149	kapliczka przydrożna, murowana	2. połowa XIX w.
249.	Prosity 12, dz. geod. nr 37/1	budynek mieszkalny, murowany	koniec XIX w.
250.	Prosity 13, dz. geod. nr 39	budynek mieszkalny, murowany	początek XX w.
251.	Prosity 14, dz. geod. nr 40/2	budynek szkolny, murowany	2. połowa XIX w.
252.	Prosity 14A, dz. geod. nr 40/1	budynek mieszkalny, murowany	koniec XIX w.
253.	Prosity 15, dz. geod. nr 36/1	zespół zajazdu: - budynek zajazdu, murowany - budynek gospodarczy, murowano-drewniany	koniec XIX w.
254.	Prosity 16, dz. geod. nr 35/2	budynek mieszkalny, murowany	koniec XIX – początek XX w.
255.	Prosity 20, dz. geod. nr 39 i 46	budynek mieszkalny, murowany	początek XX w.
256.	Prosity 20a, dz. geod. nr 38	remiza strażacka, murowana	koniec XIX w.
257.	Prosity 21, dz. geod. nr 178/3	budynek mieszkalny, murowany	koniec XIX – początek XX w.
258.	Prosity 23, dz. geod. nr 176/2	budynek mieszkalny, murowany	koniec XIX w.
259.	Prosity 24, dz. geod. nr 175	budynek mieszkalny, murowany	koniec XIX w.
260.	Prosity, koło nr 24, dz. geod. nr 175	kapliczka przydrożna, murowana	2. połowa XIX w.
261.	Prosity, koło nr 36, dz. geod. nr 163	kapliczka przydrożna, murowana	koniec XIX w.
262.	Sątopy, dz. geod. nr 65	kapliczka murowana w ogrodzeniu kościoła	XIX w.
263.	Sątopy, dz. geod. nr 65	kapliczka murowana w ogrodzeniu kościoła	XIX w.
264.	Sątopy, dz. geod. nr 65	kapliczka murowana w ogrodzeniu kościoła	XIX w.
265.	Sątopy, dz. geod. nr 65	tablica ku czci mieszkańców wsi poległych podczas I wojny światowej	1924 r.
266.	Sątopy, dz. geod. nr 33	budynek gospodarczy zajazdu, murowano-drewniany	koniec XIX w.

267.	Sątopy, dz. geod. nr 179/2	kamienno ceglany przepust drogowy nad kanałem Unikowo	koniec XIX w.
268.	Sątopy, dz. geod. nr 179/2	wiadukt drogowy nad nieczynną linią kolejową	koniec XIX w.
269.	Sątopy 14, dz. geod. nr 147	budynek mieszkalny, murowany	lata 20.-30. XX w.
270.	Sątopy 21, dz. geod. nr 238/4	budynek mieszkalny, murowany	koniec XIX – początek XX w.
271.	Sątopy 22, dz. geod. nr 126/3	budynek mieszkalny, murowany	koniec XIX – początek XX w.
272.	Sątopy 23, dz. geod. nr 113/2	budynek mieszkalny, murowany	koniec XIX – początek XX w.
273.	Sątopy 24, dz. geod. nr 112	budynek mieszkalny, murowany	lata 20.-30. XX w.
274.	Sątopy 26, dz. geod. nr 108	budynek mieszkalny, murowany	lata 20.-30. XX w.
275.	Sątopy 34, dz. geod. nr 30	budynek mieszkalny, murowany	początek XX w.
276.	Sątopy 36, dz. geod. nr 27	budynek mieszkalny, murowany	lata 20.-30. XX w.
277.	Sątopy 38, dz. geod. nr 20/1 i 21	budynek mieszkalny, murowany	początek XX w.
278.	odcinek Sątopy – Reszel drogi 594N Bisztynek – Robawy – Kętrzyn	aleja przydrożna – odcinek wyjazdowy ze wsi Sątopy do granicy gminy	początek XX w.
279.	odcinek Sątopy – Reszel drogi 594N Bisztynek – Robawy – Kętrzyn	aleja przydrożna – nasadzenia dębowe przy przejeździe kolejowym za wsią Sątopy	początek XX w.
280.	Sątopy-Samulewo , dz. geod. nr 346	cmentarz wiejski	XIX w.
281.	Sątopy-Samulewo, dz. geod. nr 336/34	kapliczka przydrożna, murowana	początek XX w.
282.	Sątopy-Samulewo 4, dz. geod. nr 179/3 i 332/2	budynek mieszkalny, murowany (kolejowy)	koniec XIX w.
283.	Sątopy-Samulewo, przy nr 4, dz. geod. nr 332/3	kolejowa wieża ciśnień	koniec XIX w.
284.	Sątopy-Samulewo 5, dz. geod. nr 332/2	budynek mieszkalny, murowany	początek XX w.
285.	Sątopy-Samulewo 6, dz. geod. nr 332/3	budynek mieszkalny, murowany	początek XX w.
286.	Sątopy-Samulewo 7/8, dz. geod. nr 332/3	budynek mieszkalny, murowany	lata 20.-30. XX w.
287.	Sątopy-Samulewo 10, dz.	zespół dworca kolejowego:	1871 r.

	geod. nr 332/3	- dworzec kolejowy, murowany - budynek magazynu, murowany	
288.	Sątopy-Samulewo 13, dz. geod. nr 332/3	budynek mieszkalny, murowany	koniec XIX w.
289.	Sątopy-Samulewo 14, dz. geod. nr 332/2	budynek mieszkalny, murowany	koniec XIX w.
290.	Sątopy-Samulewo 61, dz. geod. nr 336/40	zespół dworsko-folwarczny: - obora murowana	koniec XIX – początek XX w.
291.	odcinek drogi Nr 1573N Paluzy – Grzęda – Sątopy	aleja dębowa w obrębie wsi Sątopy-Samulewo	początek XX w.
292.	Sątopy Samulewo – Kolno – Bęsia (droga nr 1495N)	aleja przydrożna na całej długości – od wsi Sątopy-Samulewo do granic gminy	początek XX w.
293.	Sułowo, przy szosie do Bisztyńka, dz. geod. nr 272	kapliczka przydrożna, murowana	koniec XIX w.
294.	Sułowo, dz. geod. nr 403	most drogowy	koniec XIX w.
295.	Sułowo 1, dz. geod. nr 94/2	budynek mieszkalny, murowany	początek XX w.
296.	Sułowo, koło nr 1, dz. geod. nr 94/2	kapliczka przydrożna, murowana	koniec XIX w.
297.	Sułowo 4, dz. geod. nr 148/4 i 150	dwojak murowany	koniec XIX – początek XX w.
298.	Sułowo 6, dz. geod. nr 149	budynek mieszkalny, murowany	początek XX w.
299.	Sułowo 7, dz. geod. nr 98	budynek mieszkalny, murowany	koniec XIX – początek XX w.
300.	Sułowo 8, dz. geod. nr 254	zagroda: - budynek mieszkalny, murowany - budynek gospodarczy, murowano-drewniany	początek XX w.
301.	Sułowo 9, dz. geod. nr 100	budynek mieszkalny, murowany	początek XX w.
302.	Sułowo 13, dz. geod. nr 256/8	budynek mieszkalny, murowany	początek XX w.
303.	Sułowo 14, dz. geod. nr 89	budynek mieszkalny, murowany	lata 20. XX w.
304.	Sułowo 15, dz. geod. nr 257	budynek mieszkalny, murowany	koniec XIX – początek XX w.
305.	Sułowo 16, dz. geod. nr 109	budynek mieszkalny, murowany	początek XX w.
306.	Sułowo 19, dz. geod. nr 269/3	budynek mieszkalny, murowany	koniec XIX – początek XX w.

307.	Sułowo 20, dz. geod. nr 300/1	budynek mieszkalny, murowany	lata 20.-30. XX w.
308.	Sułowo 25, dz. geod. nr 174/11	budynek szkolny, murowany	koniec XIX w.
309.	Sułowo 27, dz. geod. nr 156	budynek mieszkalny, murowany	koniec XIX – początek XX w.
310.	Troksy 5 , dz. geod. nr 298/13	czworak murowany w zespole dworsko-folwarcznym	początek XX w.
311.	Troksy 8, dz. geod. nr 298/8	sześciorak murowany w zespole dworsko-folwarcznym	początek XX w.
312.	Troksy, dz. geod. nr 298/20	pozostałości parku krajobrazowego w zespole dworsko-folwarcznym	początek XX w.
313.	Troksy – Kominki – Samławki – droga wojewódzka nr 590 (droga Nr 1499N)	aleja przydrożna od wsi Troksy do granicy gminy	początek XX w.
314.	Troszkowo , dz. geod. nr 144	kaplica filialna, murowana	XIX w.
315.	Troszkowo 30, dz. geod. nr 139	budynek zajazdu, murowany	koniec XIX – początek XX w.
316.	Troszkowo 33, dz. geod. nr 137	budynek mieszkalny, murowany	początek XX w.
317.	Troszkowo 34, dz. geod. nr 67/2	zagroda: - budynek mieszkalny, murowany - budynek gospodarczy, murowano-drewniany	początek XX w.
318.	Troszkowo 35, dz. geod. nr 179/4	budynek mieszkalny, murowany	początek XX w.
319.	Troszkowo 40, dz. geod. nr 243	budynek mieszkalny, murowany	koniec XIX – początek XX w.
320.	Troszkowo 41, dz. geod. nr 147	budynek mieszkalny, murowany	początek XX w.
321.	Troszkowo 47, dz. geod. nr 150/3	zagroda: - budynek mieszkalny, murowany - budynek gospodarczy, murowano-drewniany	początek XX w.
322.	Troszkowo 48, dz. geod. nr 299	budynek mieszkalny, murowany	koniec XIX – początek XX w.
323.	Troszkowo 50, dz. geod. nr 119	budynek mieszkalny, murowany	początek XX w.

324.	Troszkowo 51, dz. geod. nr 154/7 i 154/9	zagroda: - budynek mieszkalny, murowany - budynek gospodarczy, murowano-drewniany	koniec XIX – początek XX w.
325.	Troszkowo 52, dz. geod. nr 118/1	zespół szkolny: - budynek szkoły, murowany - budynek gospodarczy, murowano-drewniany	lata 20. XX w.
326.	Troszkowo 54, dz. geod. nr 104	budynek mieszkalny, murowany	początek XX w.
327.	Troszkowo 55, dz. geod. nr 124	budynek mieszkalny, murowano-drewniany	początek XX w.
328.	Troszkowo 56, dz. geod. nr 99/3	budynek mieszkalny, murowany	lata 20. XX w.
329.	Troszkowo 57, dz. geod. nr 125	budynek mieszkalny, murowany	początek XX w.
330.	Troszkowo 63, dz. geod. nr 62, 65/2, 281	dwór murowany	początek XX w.
331.	Troszkowo 65, dz. geod. nr 63	budynek mieszkalny, murowany	koniec XIX – początek XX w.
332.	Unikowo, dz. geod. nr 66/1	ogrodzenie kościoła parafialnego	XIX w.
333.	Unikowo, przed wsią, przy drodze do wsi Dąbrowa, dz. geod. nr 116	kapliczka przydrożna, murowana	2. połowa XIX w.
334.	Unikowo 2, dz. geod. nr 191/2	budynek mieszkalny, murowany	lata 20.-30. XX w.
335.	Unikowo 3, dz. geod. nr 190/2	zespół szkolny: - budynek szkolny, murowany - budynek gospodarczy murowano-drewniany	lata 20.-30. XX w.
336.	Unikowo 5, dz. geod. nr 188/1	budynek mieszkalny, murowany	początek XX w.
337.	Unikowo 7, dz. geod. nr 187/3 i 187/5	zagroda: - budynek mieszkalny, murowany - budynek gospodarczy, murowany - stodoła drewniana	początek XX w.
338.	Unikowo, koło nr 7, dz. geod. nr 25	kapliczka przydrożna, murowana	koniec XIX w.

339.	Unikowo 10, dz. geod. nr 67/2	budynek mieszkalny, murowany (kościelny)	koniec XIX w.
340.	Unikowo 11, dz. geod. nr 124	zespół plebanii: - plebania murowana - budynek gospodarczy, murowany - stajnia murowana	1872 r.
341.	Unikowo koło nr 11, dz. geod. nr 124	pomnik z figurą Matki Boskiej	1762 r.
342.	Unikowo 12A, dz. geod. nr 125/2	wozownia murowana, ob. remiza	koniec XIX w.
343.	Unikowo koło nr 12A, dz. geod. nr 143	kapliczka przydrożna, murowana	koniec XIX – początek XX w.
344.	Unikowo koło nr 15, dz. geod. nr 61	kapliczka przydrożna, murowana	koniec XIX w.
345.	Unikowo 17, dz. geod. nr 127 i 128	budynek mieszkalny, murowany	lata 20.-30. XX w.
346.	Unikowo 18, dz. geod. nr 62/3, 62/4, 71/1, 71/2	zespół zajazdu: - budynek zajazdu, murowany - stajnia murowana	początek XX w.
347.	Unikowo 20, dz. geod. nr 129	budynek mieszkalny, murowany	początek XX w.
348.	Unikowo 21, dz. geod. nr 53	budynek mieszkalny, murowany	początek XX w.
349.	Unikowo 26, dz. geod. nr 32 i 33	budynek mieszkalny, murowany	koniec XIX – początek XX w.
350.	Unikowo 30, dz. geod. nr 85/1 i 86	zagroda: - budynek mieszkalny, murowany - budynek gospodarczy, murowano-drewniany - stodoła drewniana	początek XX w.
351.	Unikowo 31, dz. geod. nr 83/3	budynek mieszkalny, murowany	początek XX w.
352.	Unikowo 37, dz. geod. nr 75	budynek mieszkalny, murowany	lata 20.-30. XX w.
353.	droga Nr 1424N: Tłokowo – Lutry – Wysoka Dąbrowa – Unikowo – Sątopy – Samulewo	aleja przydrożna – odcinek Unikowo - Sątopy	początek XX w.
354.	Warmiany, dz. geod. nr 66/6	kaplica filialna	XIX w.

355.	Wojkowo 12, dz. geod. nr 88/2	budynek mieszkalny, murowany	początek XX w.
356.	Wojkowo 14 (d. nr 3), dz. geod. nr 57/4	budynek mieszkalny, murowany	początek XX w.
357.	Wojkowo 15, dz. geod. nr 91	budynek szkolny, murowany	1909 r.
358.	Wozławki, dz. geod. nr 170	ogrodzenie kościoła i cmentarza przykościelnego	XIX w.
359.	Wozławki, dz. geod. nr 171/6	kapliczka przydrożna, murowana	2. połowa XIX w.
360.	Wozławki, przy szosie do Kiwit, dz. geod. nr 34	kapliczka przydrożna, murowana	2. połowa XIX w.
361.	Wozławki 1, dz. geod. nr 114	budynek mieszkalny, murowany	koniec XIX – początek XX w.
362.	Wozławki 3, dz. geod. nr 130/3	budynek mieszkalny, murowany	lata 20. XX w.
363.	Wozławki, przy nr 4, dz. geod. nr 132	kapliczka przydrożna, murowana	2. połowa XIX w.
364.	Wozławki 7, dz. geod. nr 3/2	budynek mieszkalny, murowany	koniec XIX – początek XX w.
365.	Wozławki 8, dz. geod. nr 8/1	budynek mieszkalny, murowany	koniec XIX – początek XX w.
366.	Wozławki 9, dz. geod. nr 135	budynek mieszkalny, murowany z częścią gospodarczą	koniec XIX w.
367.	Wozławki, przy nr 19, dz. geod. nr 21/3	kapliczka przydrożna, murowana	2. połowa XIX w.
368.	Wozławki, przy nr 26, dz. geod. nr 207/1	kapliczka przydrożna, murowana	1887 r.
369.	Wozławki 43, dz. geod. nr 192	czworak murowany	koniec XIX w.
370.	Wozławki, koło nr 46, dz. geod. nr 175/1	kapliczka przydrożna, murowana	koniec XIX w.
371.	Wozławki 47, dz. geod. nr 181/1	budynek gospodarczy, murowany	koniec XIX w.
372.	Wozławki 48, dz. geod. nr 179	budynek mieszkalny, murowany	lata 20.-30. XX w.
373.	Wozławki 52, dz. geod. nr 171/4	budynek szkoły, murowany	koniec XIX – początek XX w.
374.	Wozławki 56, dz. geod. nr 173/1	budynek mieszkalny, murowany	początek XX w.

375.	droga nr 513N: Pasłek-Orneta-Mingajny-Babiek-Ignalin-Lidzbark Warmiński-Kiwity-Wozławki	aleja przydrożna – cały przebieg, w tym odcinek o wybitnych walorach: granica gminy Bisztynek- Wozławki	początek XX w.
376.	teren Gminy Bisztynek – droga Bisztynek – Prosimy – Franknowo – Jeziorany (droga Nr 1422N)	aleja przydrożna o wybitnych walorach na całej długości, od Bisztynka, przez Prosimy do granic gminy	początek XX w.

Załącznik nr 3: wykaz stanowisk archeologicznych ujętych w gminnej ewidencji zabytków

L.p.	Miejscowość	Nr obszaru AZP	Nr stan. w miejscowości	Nr stan. na obszarze	Nr rej. zabytków	Funkcja i chronologia stanowiska
1.	Bisztynek	17-65	I	1	C-164 z 1.09.1992	nawarstwienia kulturowe starego miasta, średniowiecze
2.	Bisztynek	17-65	II	2	---	grodzisko, wczesne średniowiecze
3.	Bisztynek	17-65	III	3	---	znalezisko luźne, II-III okres epoki brązu (stanowisko archiwalne)
4.	Bisztynek	17-65	IV	4	---	śląd osadnictwa, nowożytność
5.	Bisztynek	17-65	V	5	---	śląd osadnictwa, nowożytność
6.	Bisztynek	17-65	VI	6	---	osada?, nowożytność
7.	Bisztynek	17-65	VII	7	---	1/ śląd osadnictwa, średniowiecze; 2/ śląd osadnictwa, nowożytność
8.	Bisztynek	17-65	VIII	8	---	1/ śląd osadnictwa, średniowiecze; 2/ śląd osadnictwa, nowożytność
9.	Bisztynek	17-65	IX	9	---	1/ śląd osadnictwa, średniowiecze; 2/ śląd osadnictwa, nowożytność
10.	Bisztynek	17-65	X	10	---	śląd osadnictwa, nowożytność
11.	Bisztynek	17-65	XI	11	---	1/ śląd osadnictwa, średniowiecze; 2/ śląd osadnictwa, nowożytność
12.	Bisztynek Kolonia	18-65	I	4	---	1/ osada, późne średniowiecze; 2/ osada, nowożytność
13.	Bisztynek Kolonia	18-65	II	5	---	1/ osada, późne średniowiecze; 2/ osada, nowożytność
14.	Grzęda	16-66	I	36	---	osada, okres wędrówek ludów (stanowisko archiwalne)
15.	Grzęda	16-66	II	37	---	1/ śląd osadnictwa,

						wczesna epoka żelaza; 2/ osada, średniowiecze
16.	Grzęda	17-66	III	12	---	1/ osada, późne średniowiecze; 2/ osada, nowożytność
17.	Grzęda	17-66	IV	13	---	1/ ślad osadnictwa, późne średniowiecze; 2/ ślad osadnictwa, nowożytność
18.	Kokoszewo	18-65	I	3	---	1/ ślad osadnictwa, późne średniowiecze; 2/ ślad osadnictwa, nowożytność
19.	Księżno	18-64	I	38	---	1/ ślad osadnictwa, pradzieje 2/ ślad osadnictwa, nowożytność
20.	Lądek	18-65	I	6	---	ślad osadnictwa, epoka kamienia
21.	Łędławki	17-65	I	12	---	ślad osadnictwa, nowożytność
22.	Łędławki	17-65	II	13	---	1/ ślad osadnictwa, kultura kurhanów zachodniobałtyjskich, wczesna epoka żelaza; 2/ ślad osadnictwa, nowożytność
23.	Łędławki	17-65	III	14	---	1/ ślad osadnictwa, epoka kamienia; 2/ ślad osadnictwa, kultura pucharów lejkowatych, neolit; 3/ ślad osadnictwa, kultura łużycka?, epoka brązu; 4/ ślad osadnictwa, nowożytność
24.	Łędławki	17-65	IV	15	---	ślad osadnictwa, nowożytność
25.	Mołdyty	18-67	I	60	---	skarb, nowożytność (stanowisko archiwalne)
26.	Nowa Wieś Reszelska	17-65	I	18	---	ślad osadnictwa, nowożytność
27.	Paluzy	17-65	I	16	---	ślad osadnictwa, nowożytność
28.	Paluzy	16-66	I	34	---	grodzisko, chronologia nieokreślona (stanowisko archiwalne)

29.	Paluzy	17-65	II	17	---	śląd osadnictwa, nowożytność
30.	Paluzy	16-66	II	35	---	śląd osadnictwa, nowożytność
31.	Paluzy	16-65	III	6	---	1/ ślad osadnictwa, kultura kurhanów zachodniobałtyjskich, wczesna epoka żelaza; 2/ ślad osadnictwa, średniowiecze; 3/ ślad osadnictwa, nowożytność
32.	Paluzy	16-65	IV	7	---	1/ osada, kultura kurhanów zachodniobałtyjskich, wczesna epoka żelaza; 2/ ślad osadnictwa, średniowiecze; 3/ osada?, nowożytność
33.	Paluzy	16-65	V	8	---	osada?, nowożytność
34.	Plešno	17-67	II	17	---	śląd osadnictwa, średniowiecze
35.	Plešno	17-67	III	18	---	śląd osadnictwa, nowożytność
36.	Plešno	17-66	IV	2	---	osada, wczesna epoka żelaza (stanowisko archiwalne)
37.	Plešno	17-66	V	10	---	śląd osadnictwa, wczesna epoka żelaza
38.	Plešno	17-66	VI	11	---	1/ ślad osadnictwa, pradzieje; 2/ ślad osadnictwa, nowożytność
39.	Prosimy	18-64	I	3	---	cmentarzysko, wczesna epoka żelaza (stanowisko archiwalne z lokalizacją)
40.	Prosimy	18-64	II	2	---	cmentarzysko, wczesna epoka żelaza (stanowisko archiwalne z lokalizacją)
41.	Prosimy	18-64	III	19	---	1/ ślad osadnictwa, pradzieje 2/ ślad osadnictwa, późne średniowiecze; 3/ osada, nowożytność;
42.	Prosimy	18-64	IV	20	---	1/ ślad osadnictwa, późne średniowiecze; 2/ ślad osadnictwa, nowożytność;

43.	Prosioty	18-64	V	21	---	śląd osadnictwa, nowożytność;
44.	Prosioty	18-64	VI	22	---	śląd osadnictwa, nowożytność;
45.	Prosioty	18-64	VII	23	---	1/ osada, późne średniowiecze; 2/ osada, nowożytność;
46.	Prosioty	18-64	VIII	24	---	1/ ślad osadnictwa, wczesna epoka żelaza; 2/ ślad osadnictwa, późne średniowiecze; 3/ osada, nowożytność;
47.	Prosioty	18-64	IX	25	---	śląd osadnictwa, nowożytność;
48.	Prosioty	18-64	X	26	---	osada, nowożytność;
49.	Prosioty	18-64	XI	27	---	1/ ślad osadnictwa, późne średniowiecze; 2/ osada, nowożytność
50.	Prosioty	18-64	XII	28	---	1/ ślad osadnictwa, późne średniowiecze; 2/ osada, nowożytność
51.	Prosioty	18-64	XIII	29	---	1/ ślad osadnictwa, późne średniowiecze; 2/ ślad osadnictwa, nowożytność
52.	Prosioty	18-64	XIV	30	---	1/ ślad osadnictwa, późne średniowiecze; 2/ ślad osadnictwa, nowożytność
53.	Prosioty	18-64	XV	31	---	śląd osadnictwa, nowożytność
54.	Prosioty	18-64	XVI	32	---	osada, nowożytność
55.	Prosioty	18-64	XVII	33	---	osada, nowożytność
56.	Sątopy	18-67	I	49	---	osada, nowożytność
57.	Sątopy	18-67	II	50	---	1/ ślad osadnictwa, wczesna epoka żelaza; 2/ ślad osadnictwa, późne średniowiecze; 3/ ślad osadnictwa, nowożytność
58.	Sątopy	18-67	III	53	---	1/ ślad osadnictwa, wczesna epoka żelaza; 2/ ślad osadnictwa, nowożytność
59.	Sątopy	18-67	IV	33	---	1/ osada, wczesna epoka

						żelaza; 2/ ślad osadnictwa, wczesne średniowiecze
60.	Sątopy	18-67	V	34	---	1/ ślad osadnictwa, epoka kamienia; 2/ osada, wczesne średniowiecze
61.	Sątopy	18-67	VI	35	---	osada, nowożytność
62.	Sątopy	18-67	VII	28	---	osada, nowożytność
63.	Sątopy	18-67	VIII	29	---	1/ osada, wczesna epoka żelaza; 2/ ślad osadnictwa, nowożytność
64.	Sątopy	18-66	IX	7	---	1/ osada, wczesna epoka żelaza; 2/ ślad osadnictwa, późne średniowiecze
65.	Sątopy	18-66	X	8	---	1/ osada, późne średniowiecze; 2/ osada, nowożytność
66.	Sątopy	18-66	XI	9	---	osada, późne średniowiecze
67.	Sątopy	18-66	XII	10	---	1/ ślad osadnictwa, późne średniowiecze; 2/ osada, nowożytność
68.	Sątopy	18-66	XIII	11	---	osada, wczesna epoka żelaza
69.	Sątopy	18-66	XIV	13	---	cementarzysko, epoka brązu (stanowisko archiwalne)
70.	Sątopy	17-66	XV	1	---	śląd osadnictwa, epoka kamienia (stanowisko archiwalne)
71.	Sątopy	17-66	XVI	6	---	1/ osada, wczesna epoka żelaza; 2/ osada, późne średniowiecze
72.	Sątopy	17-66	XVII	7	---	1/ osada, epoka kamienia; 2/ osada, wczesna epoka żelaza
73.	Sątopy	17-66	XVIII	8	---	1/ ślad osadnictwa, epoka kamienia; 2/ ślad osadnictwa, późne średniowiecze; 3/ ślad osadnictwa, nowożytność
74.	Sątopy	17-66	XIX	9	---	osada, wczesna epoka żelaza

75.	Sułowo	17-64	I	3	---	cmentarzysko kurhanowe, kultura kurhanów zachodniobałtyjskich, wczesna epoka żelaza
76.	Sułowo	17-64	II	5	---	śląd osadnictwa, nowożytność
77.	Sułowo	17-64	III	6	---	śląd osadnictwa, nowożytność
78.	Sułowo	17-64	IV	7	---	śląd osadnictwa, nowożytność
79.	Sułowo	17-64	V	8	---	śląd osadnictwa, nowożytność
80.	Sułowo	17-64	VI	9	---	śląd osadnictwa, nowożytność
81.	Swędrówka	16-66	I	38	---	znalezisko luźne, neolit (stanowisko archiwalne)
82.	Swędrówka	16-66	VI	43	---	1/ śląd osadnictwa, średniowiecze; 2/ śląd osadnictwa, nowożytność
83.	Swędrówka	16-66	VII	44	---	1/ osada, średniowiecze; 2/ osada, nowożytność
84.	Troksy	18-67	I	65	---	śląd osadnictwa, epoka kamienia (stanowisko archiwalne)
85.	Troszkowo	18-65	I	2	---	osada, późne średniowiecze
86.	Unikowo	18-66	I	2	---	1/ śląd osadnictwa, późne średniowiecze; 2/ śląd osadnictwa, nowożytność
87.	Unikowo	18-66	II	3	---	1/ osada, późne średniowiecze; 2/ osada, nowożytność
88.	Unikowo	18-66	III	4	---	1/ śląd osadnictwa, późne średniowiecze; 2/ śląd osadnictwa, nowożytność
89.	Unikowo	18-66	IV	5	---	1/ osada, późne średniowiecze; 2/ osada, nowożytność
90.	Unikowo	18-66	V	6	---	1/ osada, późne średniowiecze; 2/ osada, nowożytność
91.	Wojkowo	17-66	I	3	---	1/ osada, późne średniowiecze; 2/ osada, nowożytność

92.	Wojkowo	17-66	II	4	---	1/ osada, późne średniowiecze; 2/ osada, nowożytność
93.	Wojkowo	17-66	III	5	---	1/ osada, późne średniowiecze; 2/ osada, nowożytność
94.	Wozławki	17-65	I	19	---	1/ ślad osadnictwa, kultura kurhanów zachodniobałtyjskich, wczesna epoka żelaza; 2/ ślad osadnictwa, średniowiecze; 3/ ślad osadnictwa, nowożytność
95.	Wozławki	17-65	II	20	---	1/ ślad osadnictwa, kultura kurhanów zachodniobałtyjskich, wczesna epoka żelaza; 2/ ślad osadnictwa, nowożytność
96.	Wozławki	17-65	III	21	---	1/ ślad osadnictwa, kultura kurhanów zachodniobałtyjskich, wczesna epoka żelaza; 2/ ślad osadnictwa, nowożytność
97.	Wozławki	17-65	IV	22	---	ślad osadnictwa, nowożytność
98.	Wozławki	17-65	V	23	---	ślad osadnictwa, nowożytność
99.	Wozławki	17-65	VI	24	---	1/ ślad osadnictwa, kultura kurhanów zachodniobałtyjskich, wczesna epoka żelaza; 2/ ślad osadnictwa, nowożytność
100.	Wozławki	17-65	VII	25	---	ślad osadnictwa, nowożytność
101.	Wozławki	17-65	VIII	26	---	ślad osadnictwa, nowożytność
102.	Wozławki	16-65	IX	3	---	1/ ślad osadnictwa, średniowiecze; 2/ ślad osadnictwa, nowożytność