

DOKUMENTACJA KONSERWATORSKA

Dotyczy: elewacji kamieniczki przy ul. M. Buczka 7 w Bisztyнку

- I. WYNIKI BADAŃ NA OKREŚLENIE PIERWOTNEJ KOLORYSTYKI I STRATYGRAFII NAWARSTWIENÍ ORAZ SKŁADU WYPRAW TYNKARSKICH
- II. PROGRAMY PRAC KONSERWATORSKICH



Zleceniodawca: Gmina Bisztynek, ul. Kościuszki 2, 11-230 Bisztynek

Autor prac i dokumentacji: Anna Szymańska

KONSERWACJA I RESTAURACJA
DZIEŁ SZTUKI
mgr Anna Szymańska
ul. Stare Miasto 29/32 m. 9
10-026 Olsztyn, tel. 608 326 850
NIP 739-221-56-20, REGON 281431446

Olsztyn, 2013 rok

Anna Szymańska

Spis treści

WSTĘP

A. KARTA TYTUŁOWA

A.1 IDENTYFIKACJA OBIEKTU

A.2 DANE DOTYCZĄCE PRAC

A.3 CEL OPRACOWANIA

A.4 CZAS TRWANIA PRAC

A.5 PODSTAWA OPRACOWANIA

B. RYS HISTORYCZNY I SKRÓCONY OPIS OBIEKTU

I. WYNIKI BADAŃ NA OKREŚLENIE PIERWOTNEJ KOLORYSTYKI I STRATYGRAFII NAWARSTWIEN

I.A. STRATYGRAFIA

I.A.1 Elewacja frontowa

I.A.1.1 Ściana

I.A.1.2 Detal

I.A.1.2₁ Gzyms podokapowy

I.A.1.2₂ Obramienie okien poddasza

I.A.1.2₃ Gzymsy parapetowe

I.A.3. Elewacja podwórzowa

I.A.4 Stolarka otworowa

I.A.4₁ Drzwi wejściowe

I.A.4₂ Okna poddasza

I.B. WYNIKI ANALIZ LABORATORYJNYCH

I.C. WNIOSKI KOŃCOWE

I.D. UWAGI

II. PROGRAMY PRAC KONSERWATORSKICH

WSTĘP

A. Karta tytułowa

A.1. Identyfikacja obiektu

- *Rodzaj obiektu:* kamieniczka
- *Miejsce:* Bisztynek
- *Czas powstania:* 2. połowa XIX w.

A.2 Dane dotyczące prac

- *Zleceniodawca:* Gmina Bisztynek, ul. Kościuszki 2, 11-230 Bisztynek
- *Wykonawca prac:* Anna Szymańska
- *Badania laboratoryjne:* Elżbieta Orłowska
- *Fotografie:* Anna Szymańska
- *Fotografie makroskopowe szlifów:* Grzegorz Kumorowicz

A.3 Cel opracowania

Kamieniczka przy ul. M. Buczka 7 w Bisztyнку objęta jest ochroną przez wpis układu urbanistycznego miasta do rejestru zabytków województwa warmińsko-mazurskiego pod nr A-414.

Celem niniejszej pracy jest:

- ustalenie pierwotnej kolorystyki elewacji i składu wypraw na podstawie badań
- opracowanie programu prac konserwatorskich

A.4 Czas trwania prac

luty – marzec 2013 roku

A.5 Podstawa opracowania

- oględziny obiektu
- prace badawczo-sondazowe w obiekcie
- badania mikrochemiczne

B. Rys historyczny i skrócony opis obiektu.

Obecna ulica Mariana Buczka w przeszłości nosiła nazwę Neumarktstraße. Nie znana jest historia kamieniczki pod nr 7. Najprawdopodobniej została wzniesiona w drugiej połowie XIX w. Wtedy powstała przeważająca część zabudowy rynku i okolicznych uliczek. Zabudowę centrum miasta niszczyły pożary: w 1908 r. ogień strawił północno-zachodnią pierzeję rynku, kolejny w 1939 r. zniszczył rausz. W 1945 żołnierze radzieccy po zajęciu miasta podpalili część zabudowań wokół rynku.¹ Kamieniczka przy ul. Buczka 7 najprawdopodobniej nie została uszkodzona przez pożar czy działania wojenne. Zniszczenia oraz ślady gruntownych remontów wskazują na to, iż przez dłuższy czas (być może były to lata powojenne) nie była właściwie konserwowana i remontowana.

Kamieniczka powstała na planie wydłużonego prostokąta, usytuowana kalenicowo do ulicy. Murowana z cegły ceramicznej, tynkowana, częściowo podpiwniczona, wsparta na niewielkim cokole. Dwukondygnacyjna, z poddaszem w części zaadaptowanym na mieszkanie, przekryta dachem dwuspadowym krytym dachówką ceramiczną. Elewacja frontowa (południowo-zachodnia) trójosiowa z gzymsem międzykondygnacyjnym oraz pełnym gzymsem podokiennym na pierwszym piętrze. Gzyms podokapowy ujęty z dwóch stron w konsolki będące przedłużeniem ścian szczytowych. Poddasze doświetlone trzema półokrągłymi okienkami ozdobionymi profilowanymi opaskami z kluczem oraz gzymsami parapetowymi. Poniżej ozdobne płyciny. Okna na piętrze obramione profilowanymi opaskami. Wejście w osi lewej skrajnej, otwór prostokątny, drzwi dwuskrzydłowe z przeszklonym nadświetlem. Skrzydła o konstrukcji ramowo-płycinowej.

Szczyt północno-zachodni przylega do kamieniczki na sąsiedniej działce, druga ściana szczytowa (od strony południowo-wschodniej) oraz elewacja północno-wschodnia sąsiadują z podwórkiem, które zajmuje kilka przybudówek.

Z oryginalnej stolarki otworowej zachowały się drzwi wejściowe do budynku oraz półokrągłe okna na poddaszu.

¹ Opracowano na podstawie informacji z witryny <http://www.bisztynek24.pl/>



Fot. 1. Elewacja frontowa



Fot. 2. Widok na podwórze (po lewej stronie przybudówka przylegająca do południowo-wschodniego szczytu)



Fot. 3. Ściana szczytowa, południowo-wschodnia



Fot. 4. Fragment elewacji północno-wschodniej

I. WYNIKI BADAŃ NA OKREŚLENIE PIERWOTNEJ KOLORYSTYKI I STRATYGRAFII NAWARSTWIŃ



Ryc. 1. Bisztynek, kamieniczka przy ul. Buczka 7. Miejsce usytuowania odkrywek i pobrania próbek.

Legenda:

1, D1 – odkrywki

1 – próbki

Prace rozpoczęto od dokładnych oględzin obiektu oraz wykonania dokumentacji fotograficznej.

Badania sondażowe przeprowadzono na elewacji oraz zachowanych elementach stolarki otworowej. Pobrano 2 próbki do badań mikrochemicznych w celu określenia składu wyprawy. Wykonano fotografie makroskopowe 18 szlifów stratygraficznych. Większość odkrywek miała na celu określenie pierwotnej kolorystyki.

Łącznie wykonano 25 odkrywek stratygraficznych: 15 na ścianach zewnętrznych, 10 elementach drewnianych. Miejsca usytuowania odkrywek i pobrania próbek przedstawiono na ryc. 1 oraz na fotografiach.

Kolorystykę podano według wzornika NCS (Natural Color System).

I.A Stratygrafia

I.A.1 Elewacje

Kamienica powstała w 2. połowie XIX wieku. Wzniesiona z cegły ceramicznej, otynkowana. Liczne remonty wpłynęły na częściowe zatracie pierwotnej dekoracji. Bonie na parterze częściowo usunięto lub przykryto wtórnymi zaprawami w trakcie licznych remontów oraz doraźnych napraw. Część dekoracji wyższych kondygnacji (boniowanie wzdłuż krawędzi i płyciny poniżej półokrągłych okien na poddaszu) prowizorycznie powtórzono we wtórnej zaprawie.

Na detalu (opaskach, gzymsach) zachowała się warstwa malarska w kolorze czerwonym, na niej miejscami w kolorze bordowym. Później elewację malowano na kolor szary z żółtym detalem (w tym okonturowaniem boni). Podczas ostatniego remontu ściany pomalowano na kolor żółty z jasnym (w przeszłości zapewne białym) detalem. W pasie pomiędzy gzymsem międzykondygnacyjnym a podokiennym pierwszego piętra pod wtórnymi tynkami można się spodziewać reliktyw napisu – szyldu.²

Na pozostałych elewacjach nie zachowały się warstwy malarskie, podczas dobudowywania przybudówek osłabione tynki wapienne przykryto tynkami cementowymi.

² Informacja od mieszkańców kamienicy.

I.A.1. Elewacja frontowa

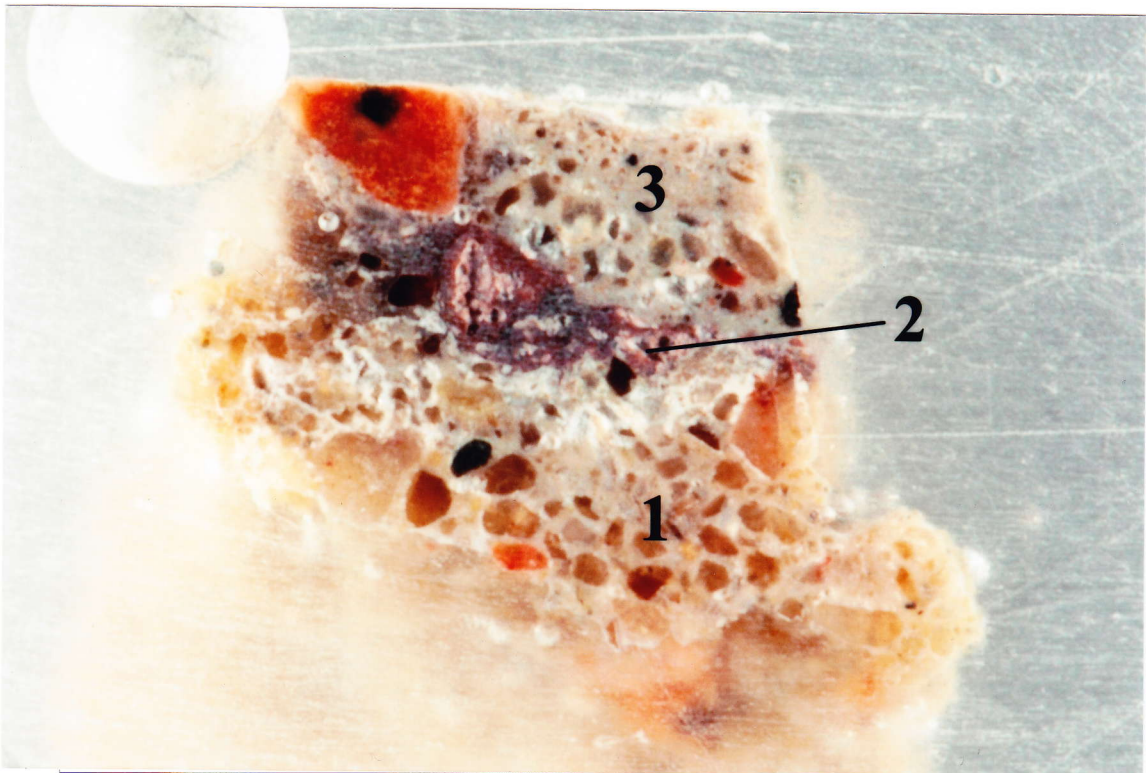
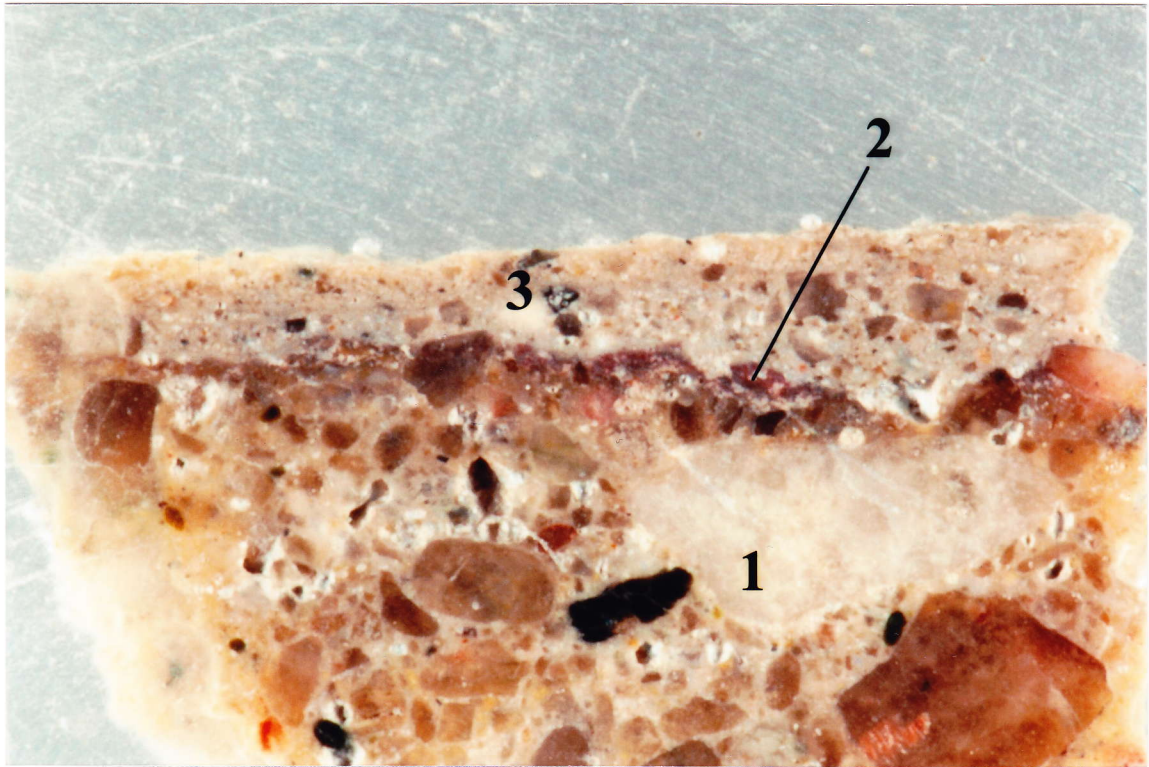
I.A.1.1. Ściany



Fot. 5. Elewacja frontowa, parter. Przy prawej krawędzi zachowały się fragmenty pierwotnego boniowania.








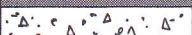


Fot. 6. Fragment *odkrywki nr 12*, parter elewacji frontowej, po prawej stronie okna w osi prawej, skrajnej. Miejsce pobrania **próbki nr 1** do badania składu wyprawy



Fot. 7, 8. Zdjęcia przekrojów stratygraficznych *odkrywki nr 12* – parter elewacji frontowej.

Stratygrafia – elewacja frontowa, bonie na parterze

Odkrywka nr 12, (ryc.1 fot. 5-13)

Warstwy technologiczne	Oznaczenie graficzne warstw	Warstwy chronologiczne	Datowanie	Określenie warstw	Grubość warstw
7		VII	?	żółta	
6		VI	?	tynk	
5		V	?	szara z żółtym podkreśleniem rysunku boni	
4		IV	?	szara	
3		III	?	tynk	
2		II	?	bordowa (widoczna tylko na szlifach)	
1		I	2. poł. XIX w.	tynk wapienny	6-12 mm
0				mur z cegły	



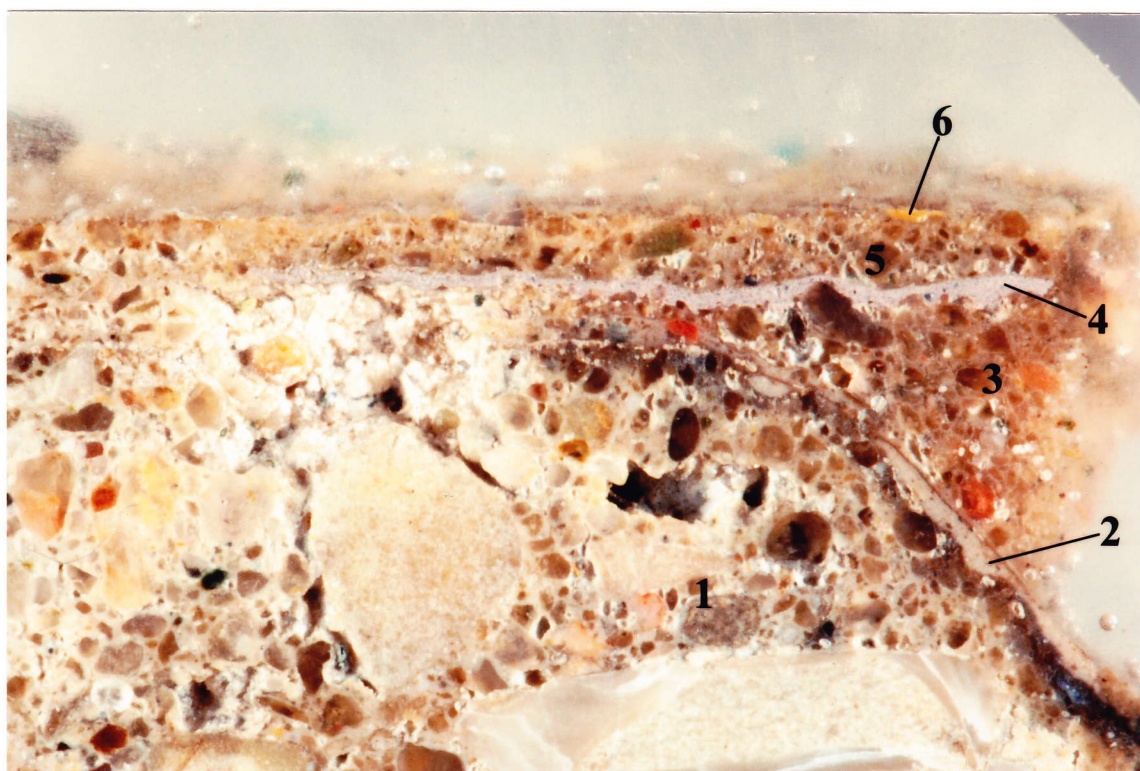
Fot. 9. Zachowane fragmenty boni w obrębie parteru po lewej stronie drzwi – *odkrywka nr 14*



Fot. 10. Fragment *odkrywki nr 14*. Widoczne wtórne powłoki emulsyjne (szare z żółtym podkreśleniem) oraz wtórny tynk, którym przykryto bonie







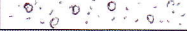

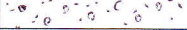
Fot. 11. Fragment *odkrywki nr 14*

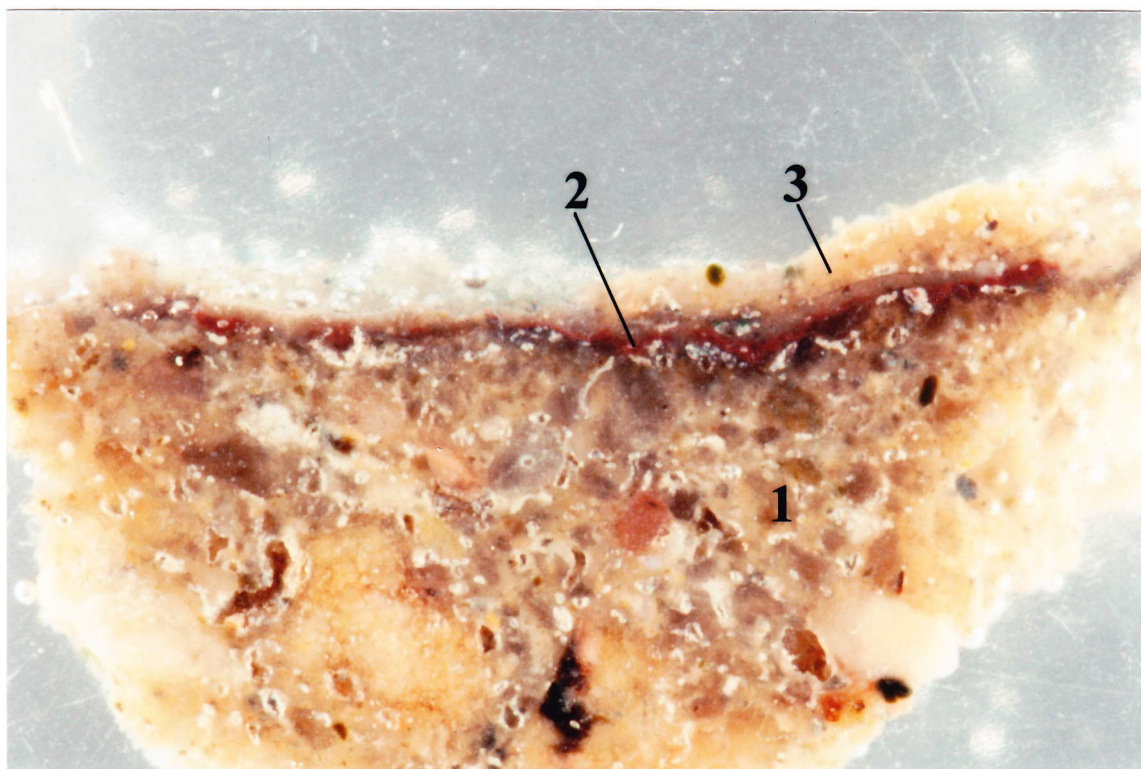


Fot. 12. Zdjęcie przekroju stratygraficznego *odkrywki nr 14*

Stratygrafia – elewacja frontowa, bonie na parterze po lewej stronie drzwi wejściowych

Odkrywki nr 14, (ryc.1 fot. 9-13)

Warstwy technologiczne	Oznaczenie graficzne warstw	Warstwy chronologiczne	Datowanie	Określenie warstw	Grubość warstw
6		IV	?	żółta	
5				tynk	
4		III	?	szara z żółtym podkreśleniem boni (emulsyjna)	
3				tynk (miejscowa reperacja)	
2		II	?	szara	
1		I	2. poł. XIX w.	tynk wapienny	8-15 mm
0				mur z cegły	



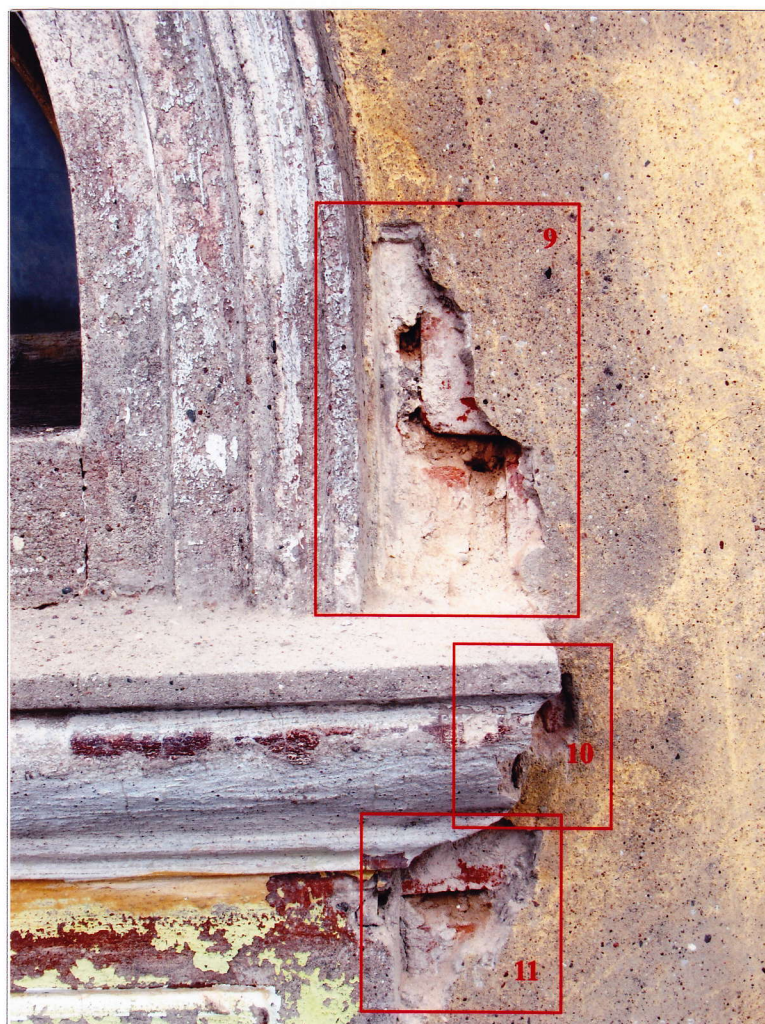
Fot. 13. Zdjęcie przekroju stratygraficznego *odkrywki nr 14*

Stratygrafia – elewacja frontowa, bonie na parterze po lewej stronie drzwi wejściowych

Odkrywki nr 14, (ryc.1 fot. 9-13)

Warstwy technologiczne	Oznaczenie graficzne warstw	Warstwy chronologiczne	Datowanie	Określenie warstw	Grubość warstw
3		III	?	tynk	
2		II	?	bordowa ¹	
1		I	2. poł. XIX w.	tynk wapienny	5-20 mm
0				mur z cegły	

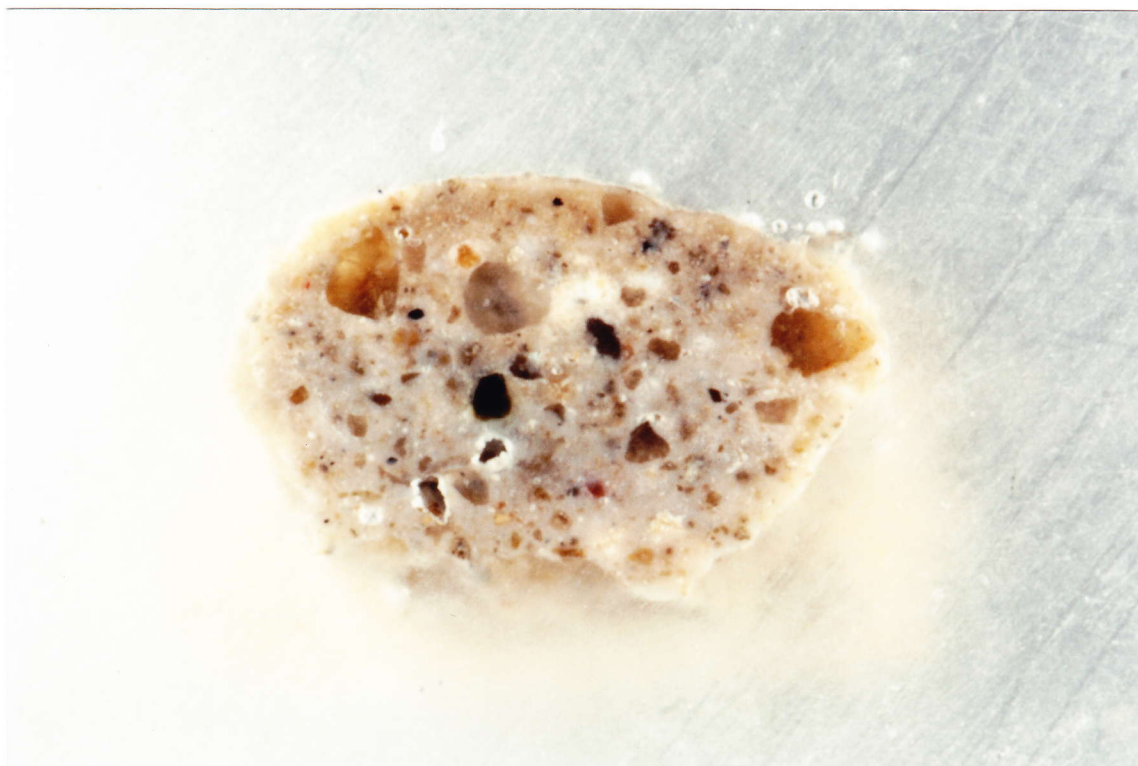
¹⁾ Warstwa widoczna na fot. nr 13, niewidoczna na szlifie nr 12, wykonanym w oparciu o materiał pobrany w obrębie tej samej odkrywki nr 14



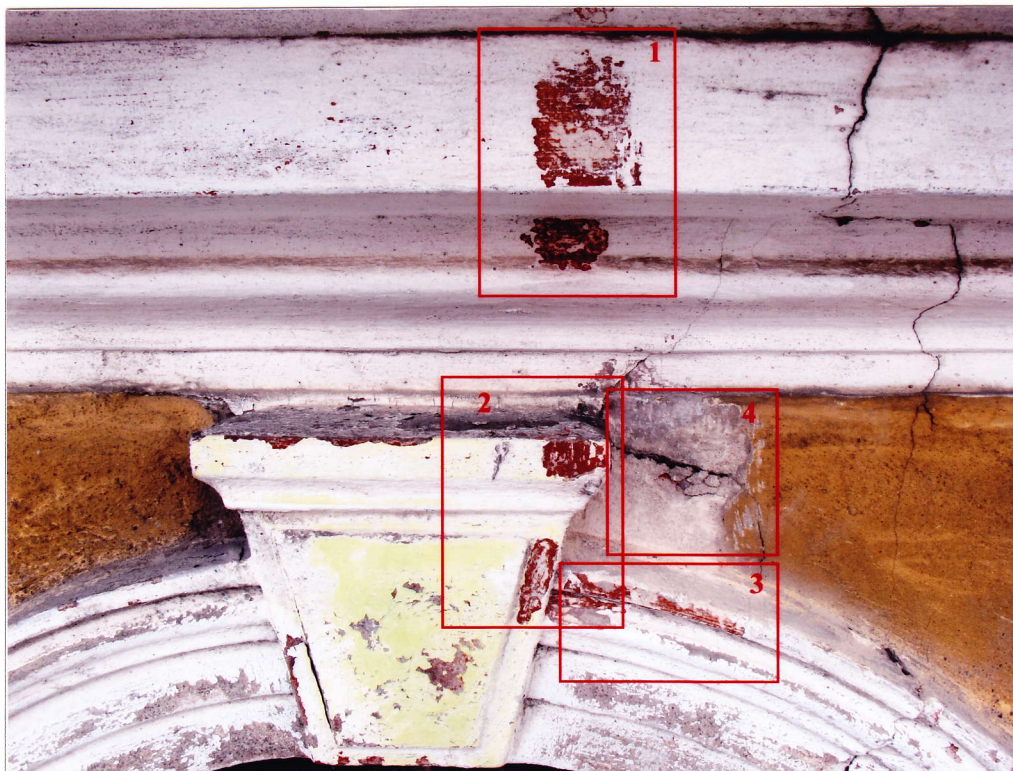
Fot. 14. Fragment opaski oraz gzymsu parapetowego okna na poddaszu z zaznaczoną lokalizacją odkrywek



Fot. 15. *Odkrywka nr 9* – po prawej stronie półokrągłego okna poddasza (w środkowej osi)



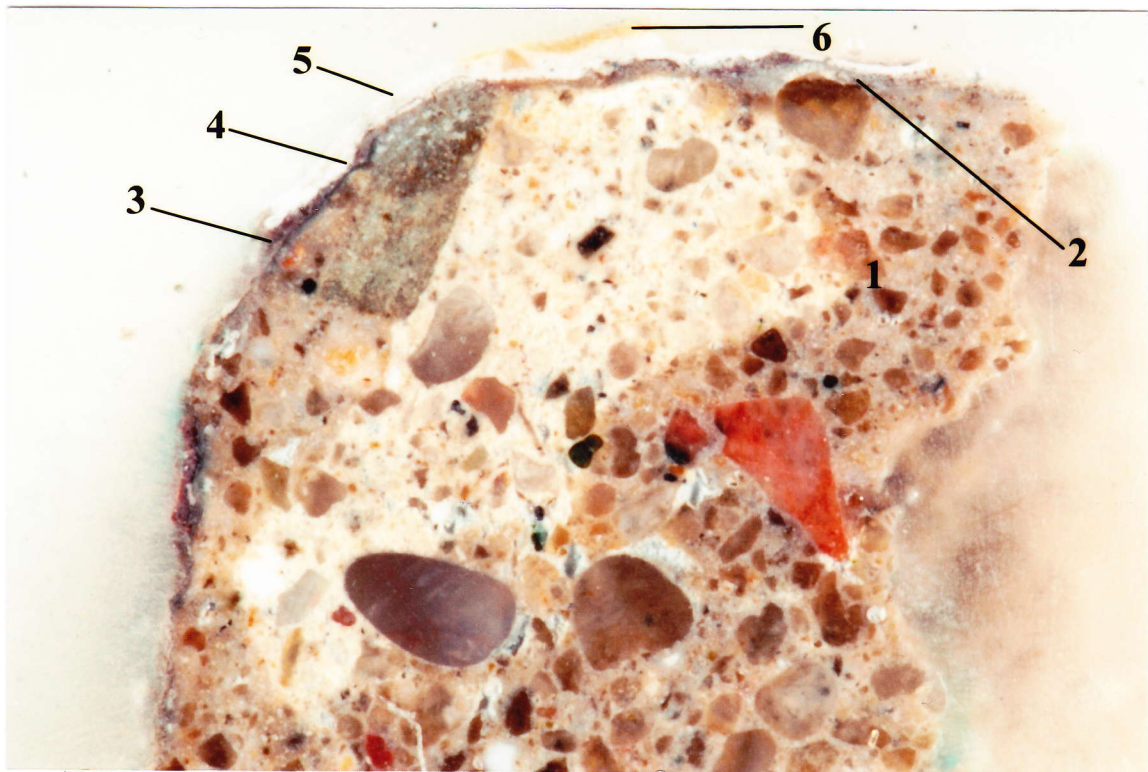
Fot. 16. *Odkrywka nr 9* – przekrój stratygraficzny, warstwa szara nie jest widoczna na przekroju



Fot. 17. Fragment gzymsu koronującego oraz opaski okna poddasza z zaznaczoną lokalizacją odkrywek



Fot. 18. Odkrywka nr 4 po prawej stronie okna doświetlającego poddasze w skrajnej, lewej osi

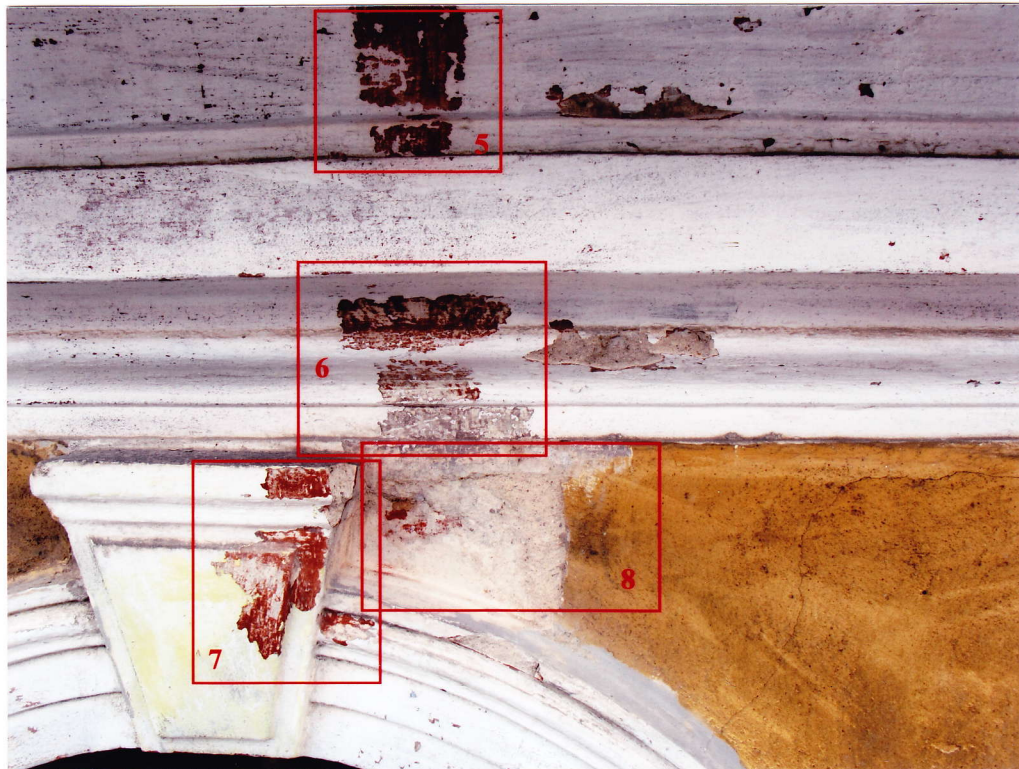


Fot. 19. Odkrywka nr 4 – zdjęcie przekroju stratygraficznego (straszy tynk poniżej gzymsu, miejsce pobrania próbki wskazane strzałką na zdjęciu nr 18)

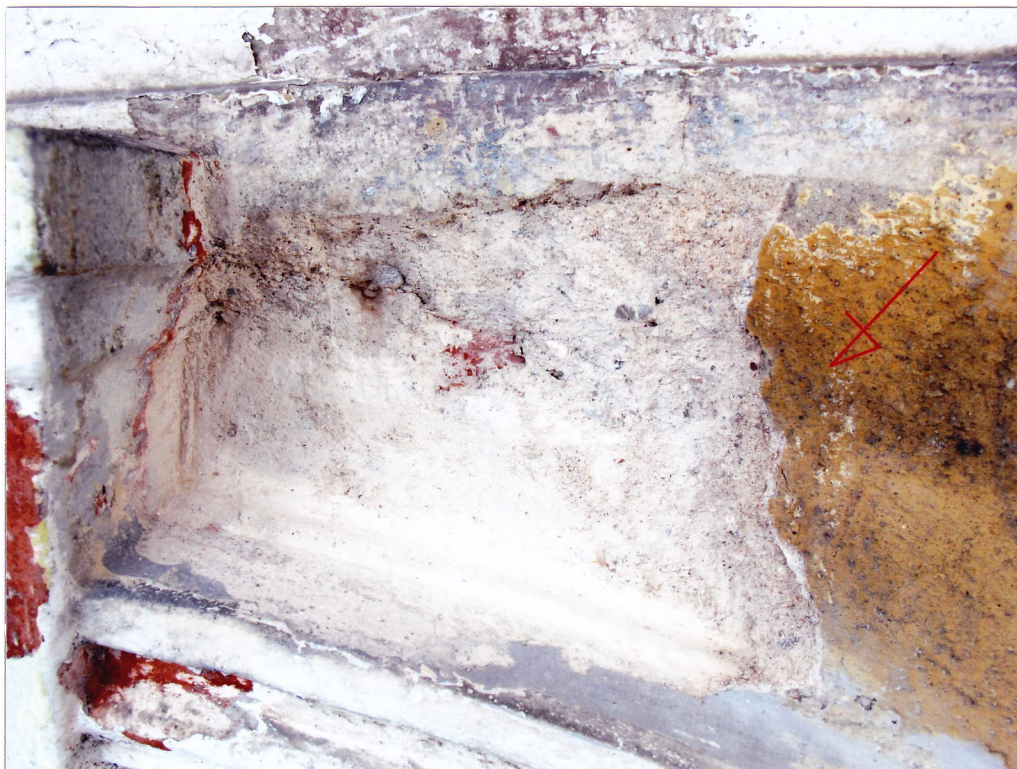
Stratygrafia – elewacja frontowa, ściana poniżej gzymsu podokapowego

Odkrywka nr 4, (ryc.1 fot. 17-19)

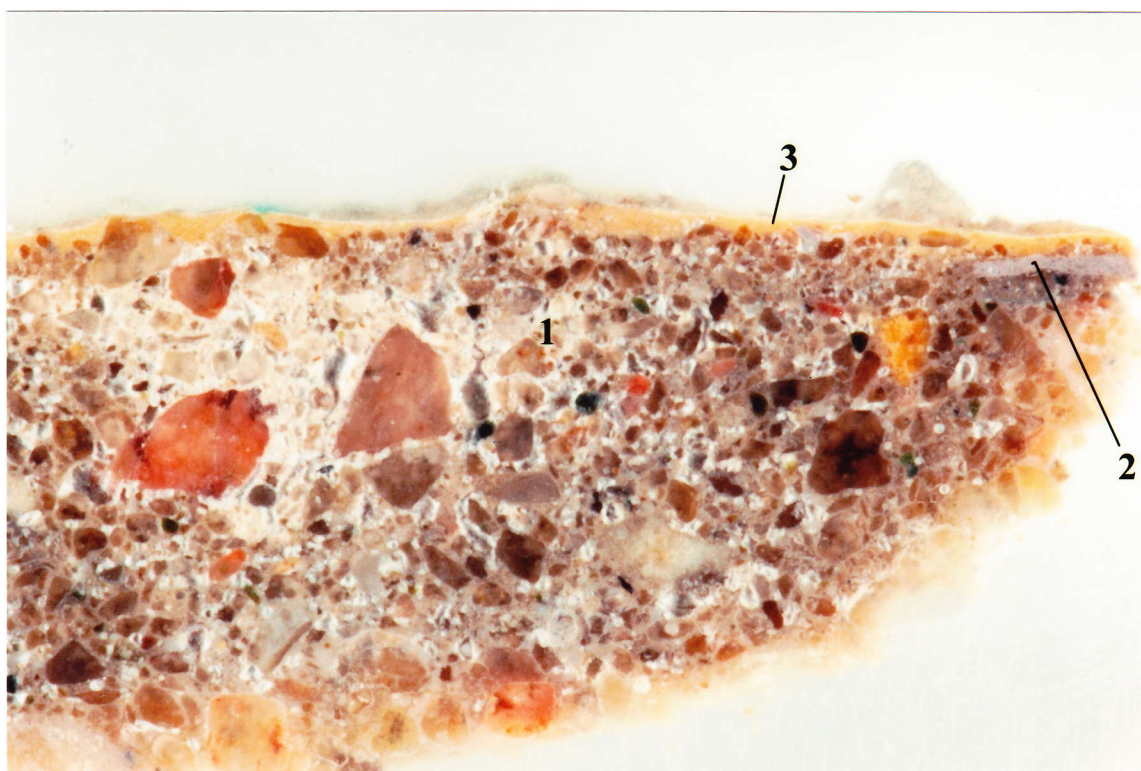
Warstwy technologiczne	Oznaczenie graficzne warstw	Warstwy chronologiczne	Datowanie	Określenie warstw	Grubość warstw
6		VI	?	żółta	
5		V	?	biała	
4		IV	?	biała	
3		III	?	bordowa	
2		II	?	szara (pobiała z warstewką brudu?)	
1		I	2. poł. XIX w.	tynk wapienny	10-12 mm
0				mur z cegły	



Fot. 20. Fragment gzymsu podokapowego i opaski okna poddasza w środkowej osi – widoczna lokalizacja odkrywek. Podczas remontu usunięto część tynków w sąsiedztwie elementów dekoracyjnych







Fot. 21. *Odkrywka nr 8*. Strzałka wskazuje miejsce pobrania próbki widocznej na przekroju stratygraficznym (fot. 22).



Fot. 22. Odkrywka nr 8 – przekrój stratygraficzny, zewnętrzna warstwa tynku (wtórna)

Stratygrafia – elewacja frontowa poniżej gzymsu podokapowego

Odkrywki nr 8, (ryc.1 fot. 20-22)

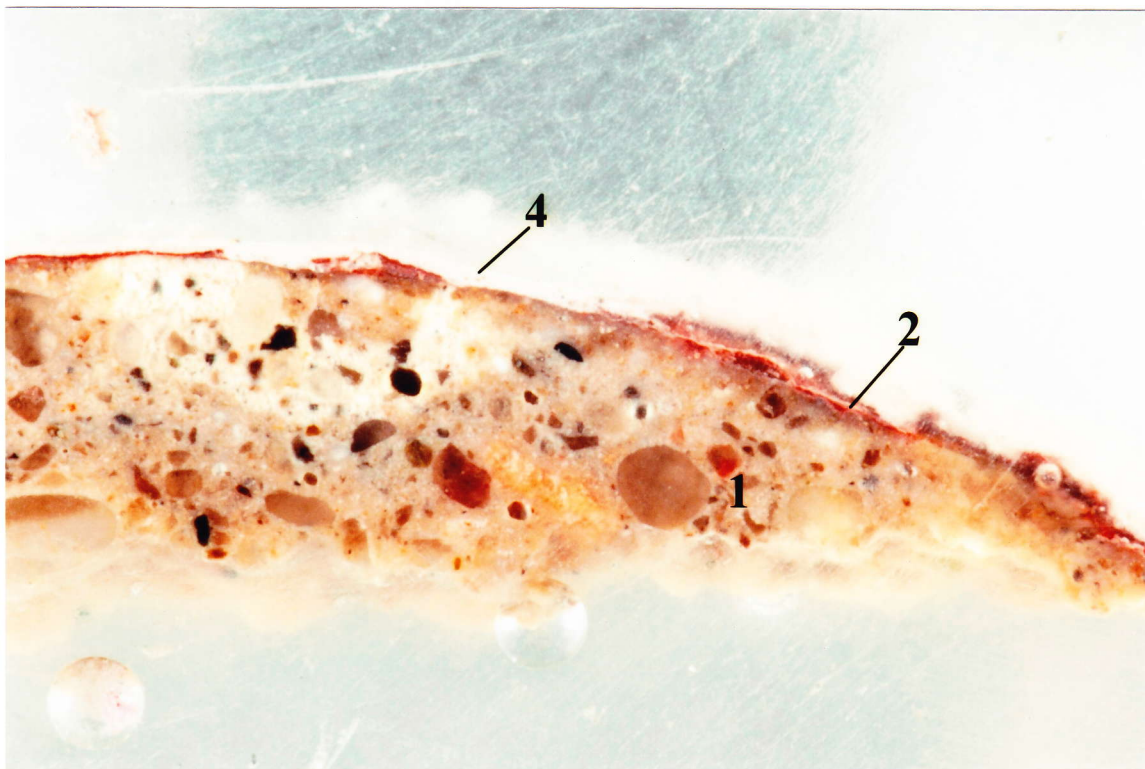
Warstwy technologiczne	Oznaczenie graficzne warstw	Warstwy chronologiczne	Datowanie	Określenie warstw	Grubość warstw
3		IV		żółta	
2		III		szara	
1		II		tynk	10-15 mm
0		I	2. poł. XIX w.	mur z cegły	

I.A.1.2 Detal

I.A.1.2₁ Gzyms podokapowy



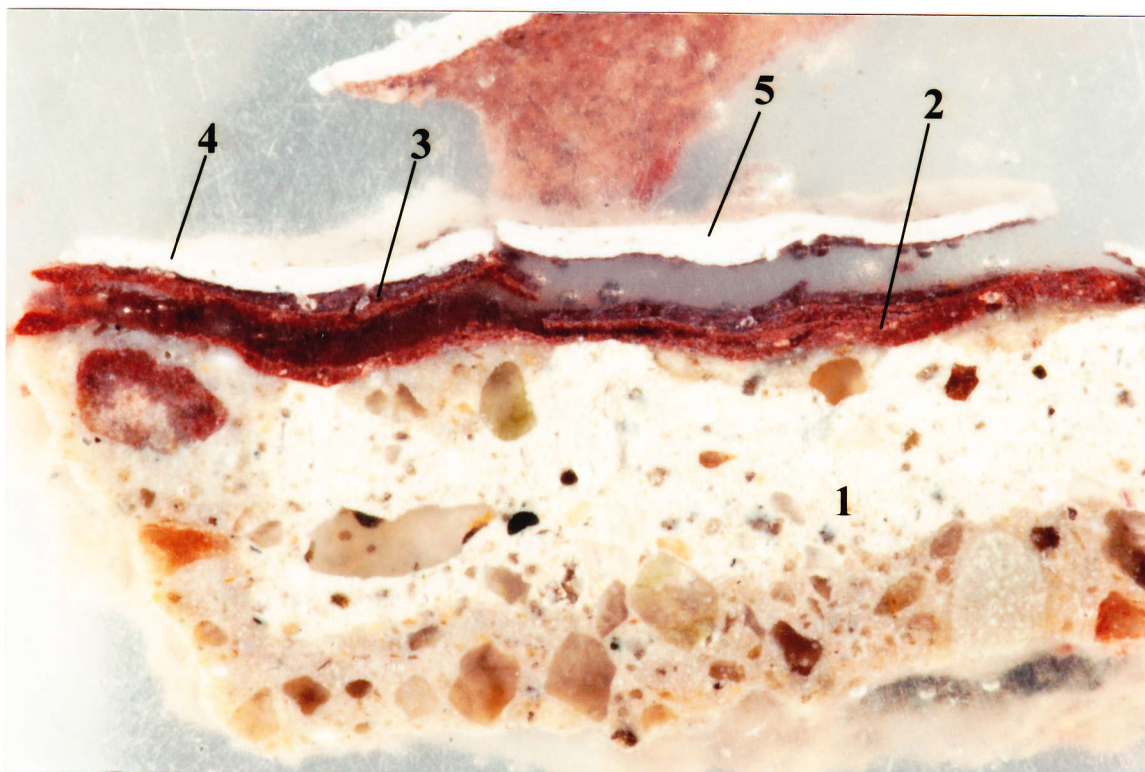
Fot. 23. *Odkrywka nr 6* na dolnym profilu gzymsu podokapowego



Fot. 24. Zdjęcie przekroju stratygraficznego dolnego profilu gzymsu podokapowego








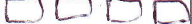
Fot. 25. *Odkrywka nr 5* na górnym profilu gzymsu podokapowego



Fot. 26. *Odkrywka nr 5* – zdjęcie przekroju stratygraficznego górnego profilu gzymsu

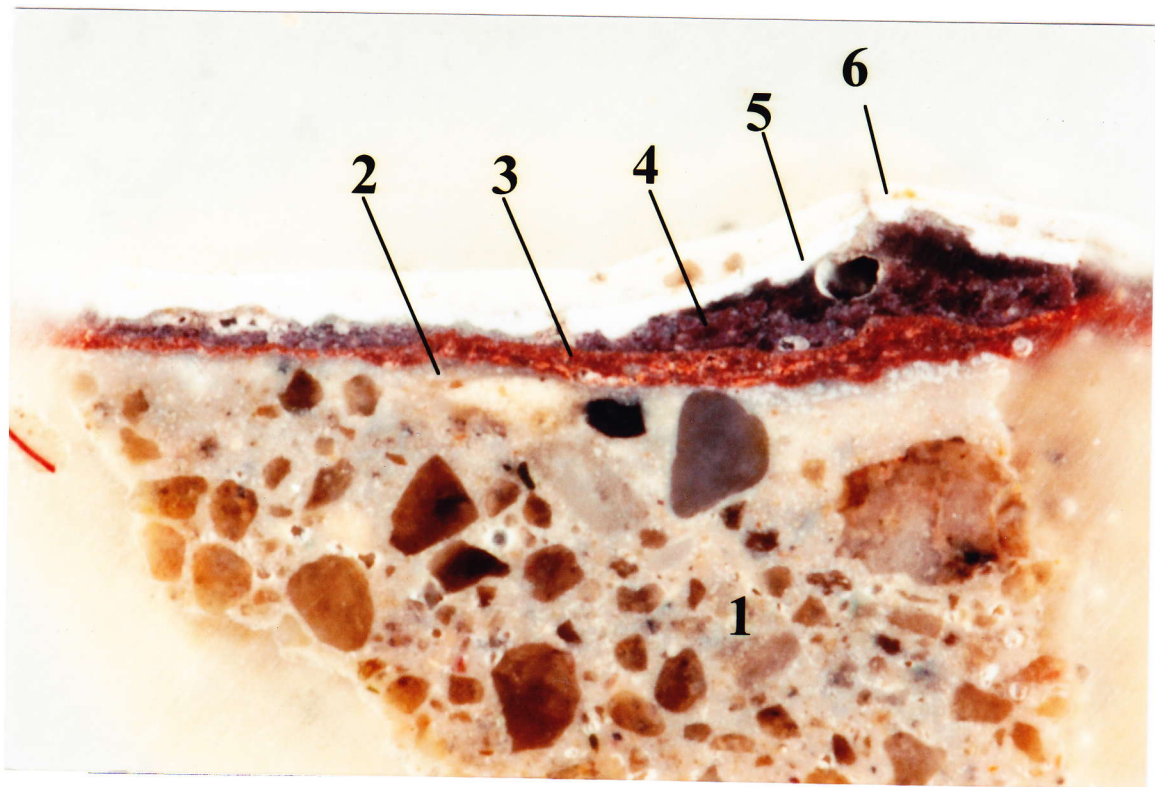
Stratygrafia – gzyms podokapowy

Odkrywki nr 1,5,6, (ryc.1, fot. 23-26)

Warstwy technologiczne	Oznaczenie graficzne warstw	Warstwy chronologiczne	Datowanie	Określenie warstw	Grubość warstw
5		V		biała	
4		IV		biała	
3		III		bordowa	
2		II		czerwona	
1		I	2. poł. XIX w.	tynk cementowo-wapienny	
0				mur z cegły	





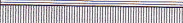



Fot. 27. Odkrywka nr 7 – opaska okna poddasza

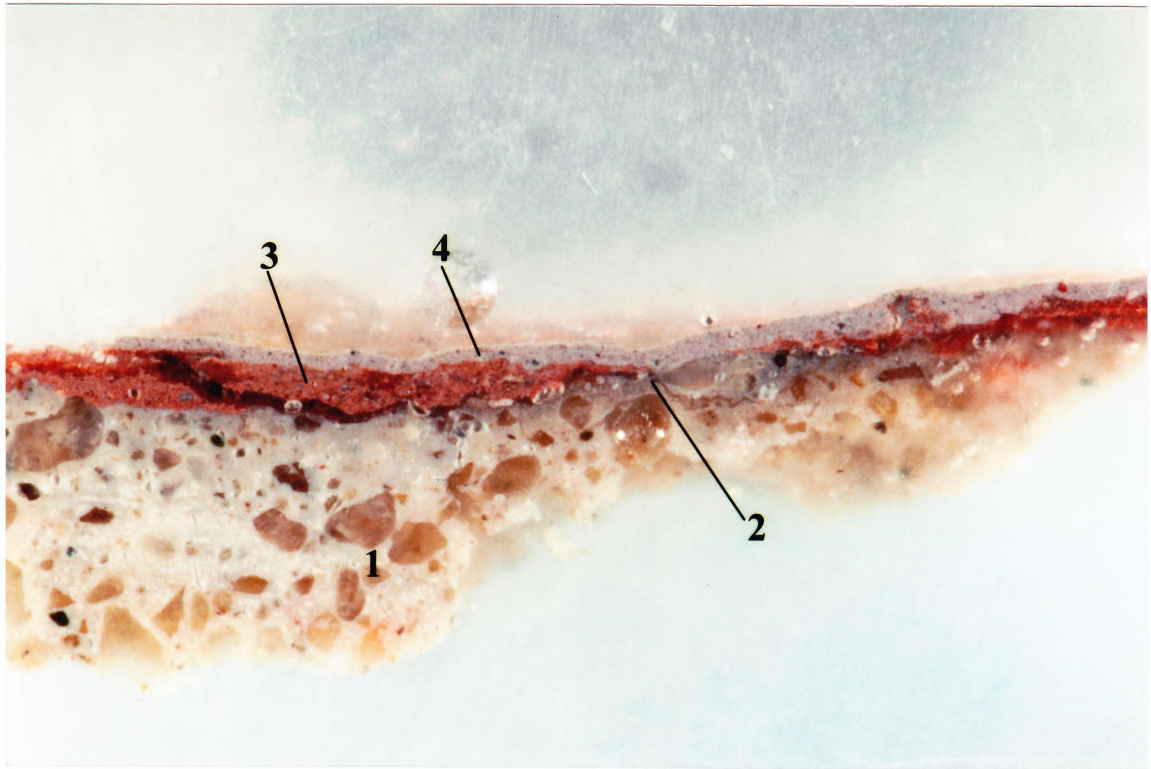


Fot. 28. Zdjęcie przekroju stratygraficznego – profil opaski okna (po prawej stronie klucza)

Stratygrafia – opaska okna na poddaszu, profil po prawej stronie klucza

Odkrywka nr 7, (ryc.1 fot. 20, 27, 28)

Warstwy technologiczne	Oznaczenie graficzne warstw	Warstwy chronologiczne	Datowanie	Określenie warstw	Grubość warstw
6		V	?	biała	
5		IV	?	biała	
4		III	?	bordowa	
3		II	?	czerwona	
2		I	2. poł. XIX w.	pobiała, na niej szarawa warstewka (brud?)	
1				tynk	
0				mur z cegły	



Fot. 29. Przekrój stratygraficzny – opaska okna, klucz

Stratygrafia – opaska okna na poddaszu, klucz

Odkrywka nr 7, (ryc.1 fot. 20, 27, 29)

Warstwy technologiczne	Oznaczenie graficzne warstw	Warstwy chronologiczne	Datowanie	Określenie warstw	Grubość warstw
4		III	?	szara	
3		II	?	czerwona	
2		I	l. 80 XIX w	pobiała, na niej szarawa warstewka (brud?)	
1				tynk	
0				mur z cegły	

I.A.1.2₂ Gzyms parapetowy







Fot. 30. *Odkrywka nr 10* na gzymsie parapetowym okna poddasza



Fot. 31. *Odkrywka nr 10* – zdjęcie przekroju stratygraficznego.

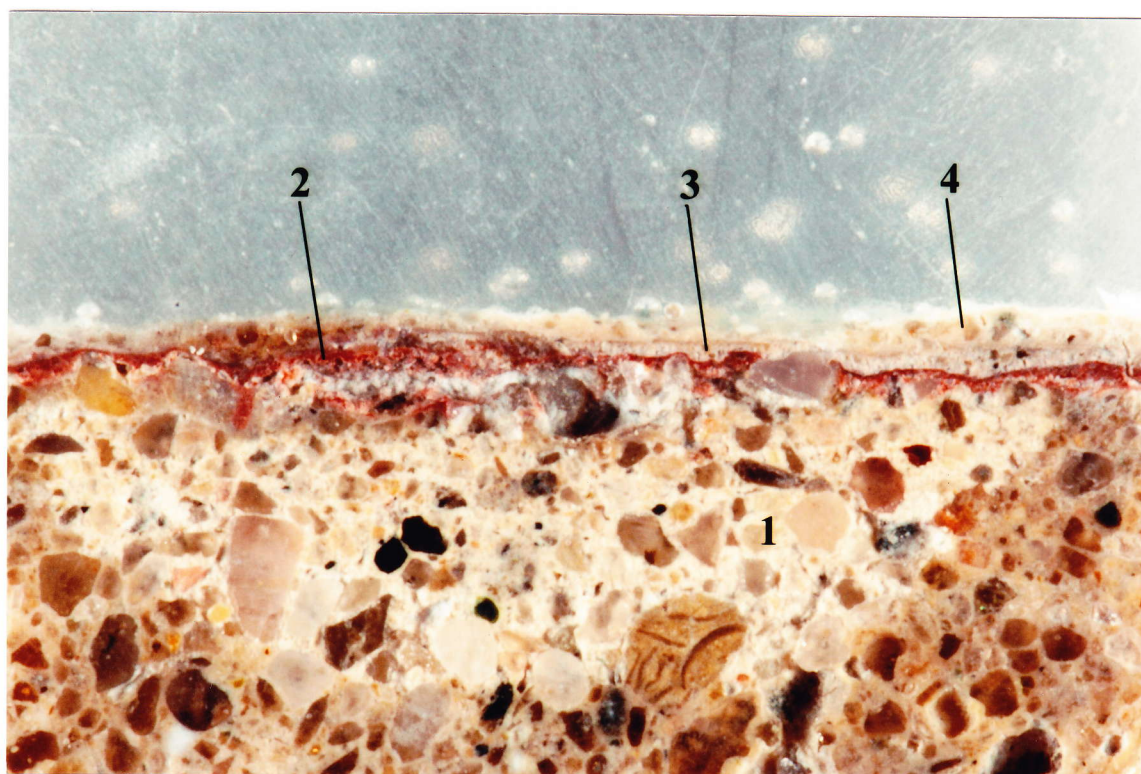
Stratygrafia – gzyms parapetowy, okno poddasza

Odkrywka nr 10, (ryc.1 fot. 14, 30-31)

Warstwy technologiczne	Oznaczenie graficzne warstw	Warstwy chronologiczne	Datowanie	Określenie warstw	Grubość warstw
3		III	?	biała	
2		II	?	jasnoszara (pobiała?)	
1		I	2. poł. XIX w	tynk cementowo-wapienny	
0				mur z cegły	







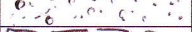

Fot. 32. *Odkrywka nr 13* na gzymsie parapetowym na parterze



Fot. 33. Zdjęcie szlifu przekroju stratygraficznego – *odkrywka nr 13* na gzymsie parapetowym

Stratygrafia – gzyms parapetowy, parter

Odkrywka nr 13 (ryc. 1; fot. 32-33)

Warstwy technologiczne	Oznaczenie graficzne warstw	Warstwy chronologiczne	Datowanie	Określenie warstw	Grubość warstw
5		V	?	biała	
4		IV	?	tynk	
3		III	?	szara	
2		II	?	czerwona	
1		I	2. poł. XIX w	tynk cementowo-wapienny	
0				mur z cegły	

I.A.3. Elewacja podwórzowa



Fot. 34. *Odkrywka nr 15*, ściana południowo-wschodnia, przylegająca do podwórka oddzielającego kamieniczkę od zabudowy sąsiedniej działki



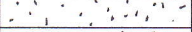


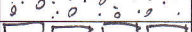
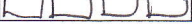
Fot. 35. *Odkrywka nr 15*



Fot. 36. Zdjęcie przekroju stratygraficznego *odkrywki nr 15*

Stratygrafia – elewacje podwórzowe

Odkrywka nr 15 (ryc. 1; fot. 34-36)

Warstwy technologiczne	Oznaczenie graficzne warstw	Warstwy chronologiczne	Datowanie	Określenie warstw	Grubość warstw
4		IV	?	tynk cementowy	
3		III	?	tynk cementowy	
2		II	2. poł. XIX w.	pobiała	
1				tynk wapienny	12-15 mm
0		I		mur z cegły	

I.A.3 Stolarka otworowa

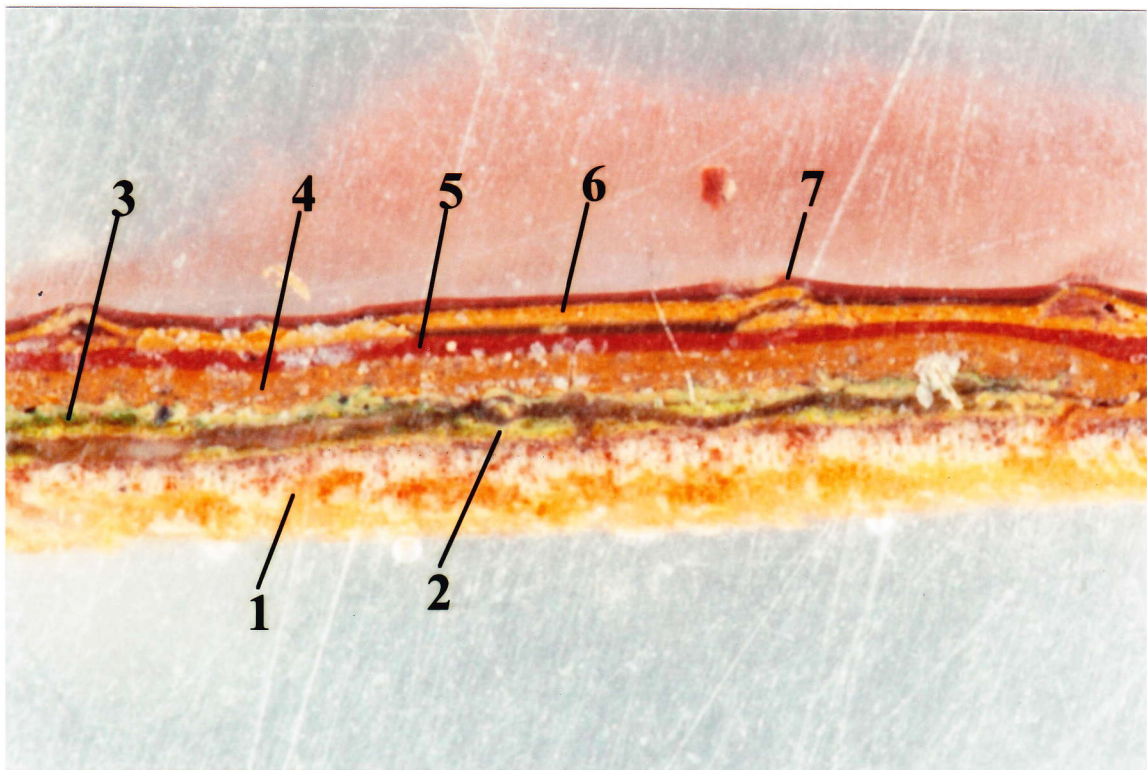
I.A.3₁ Drzwi wejściowe



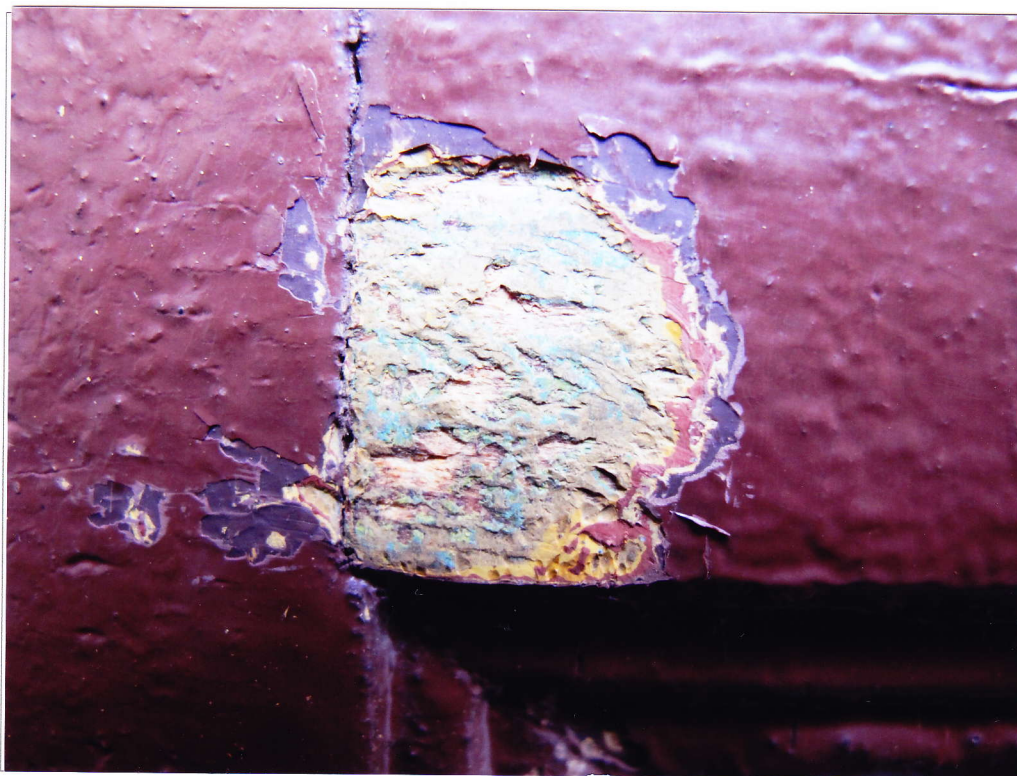
Fot. 37. Drzwi wejściowe, awers. Widoczna lokalizacja odkrywek



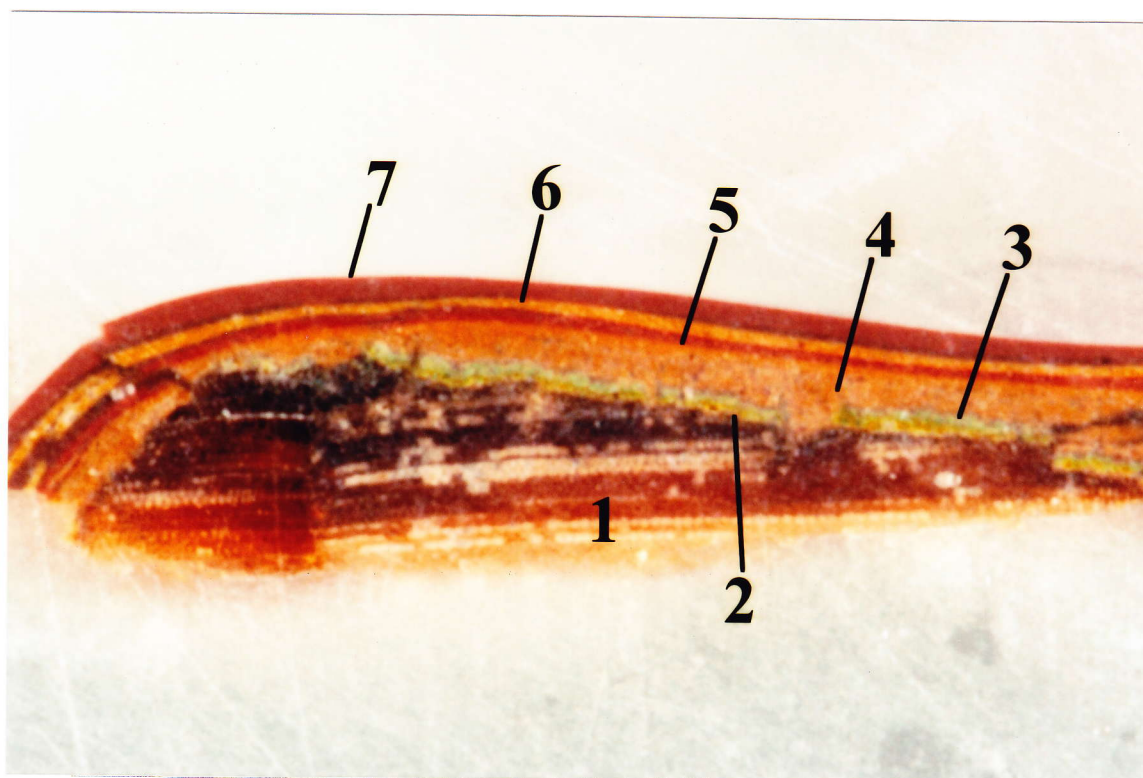
Fot. 38. Awers drzwi wejściowych, *odkrywki nr D2 i D3*



Fot. 39. Przekrój stratygraficzny *odkrywka nr D2* na awersie drzwi



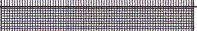

Fot. 40. *Odkrywka nr D5* na awersie drzwi



Fot. 41. Przekrój stratygraficzny *odkrywka nr D5* na awersie drzwi

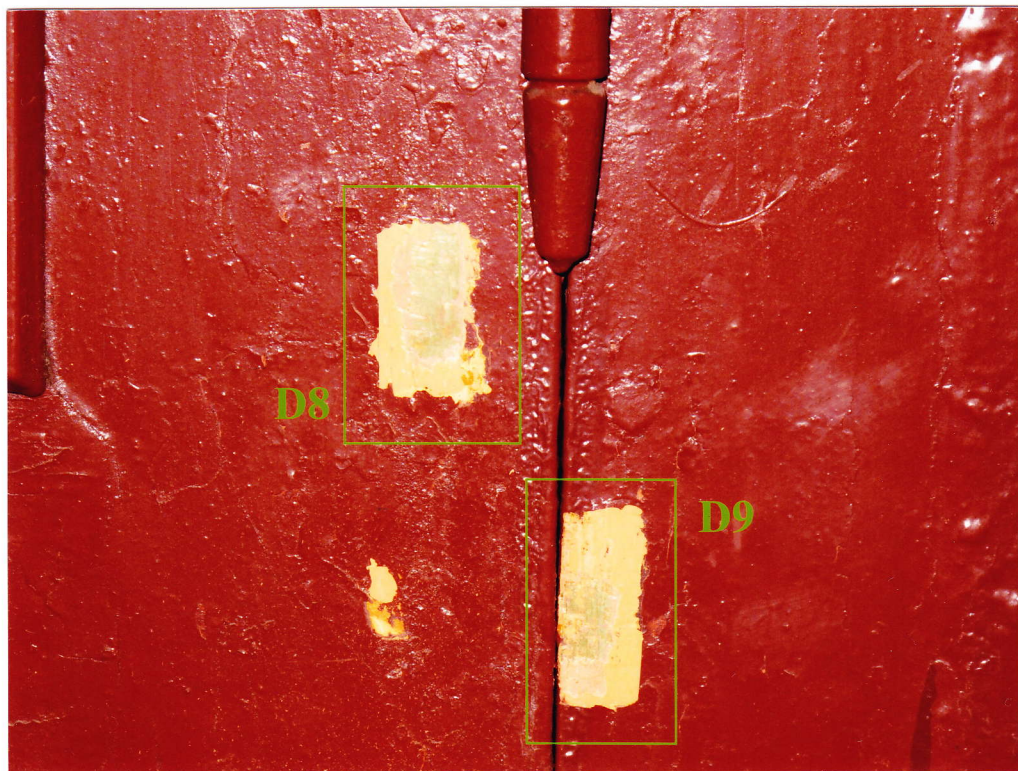
Stratygrafia – awers drzwi wejściowych

Odkrywki nr D1-D5 (ryc.1 fot. 37-41)

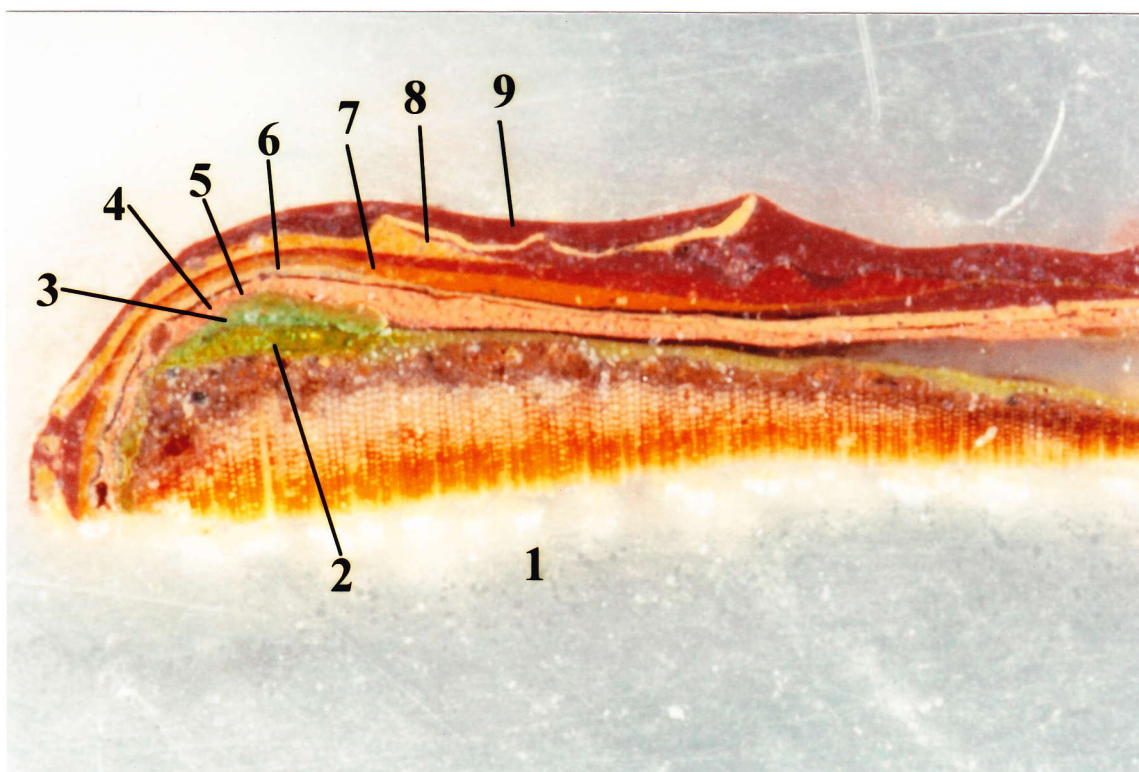
Warstwy technologiczne	Oznaczenie graficzne warstw	Warstwy chronologiczne	Datowanie	Określenie warstw	Grubość warstw
7		VI	?	brązowa	
6		V	?	żółta	
5		IV	?	brązowoczerwona	
4		III	?	ugrowa	
3		II	?	zielona	
2		I	2. poł. XIX w	zielona	
1				drewno	



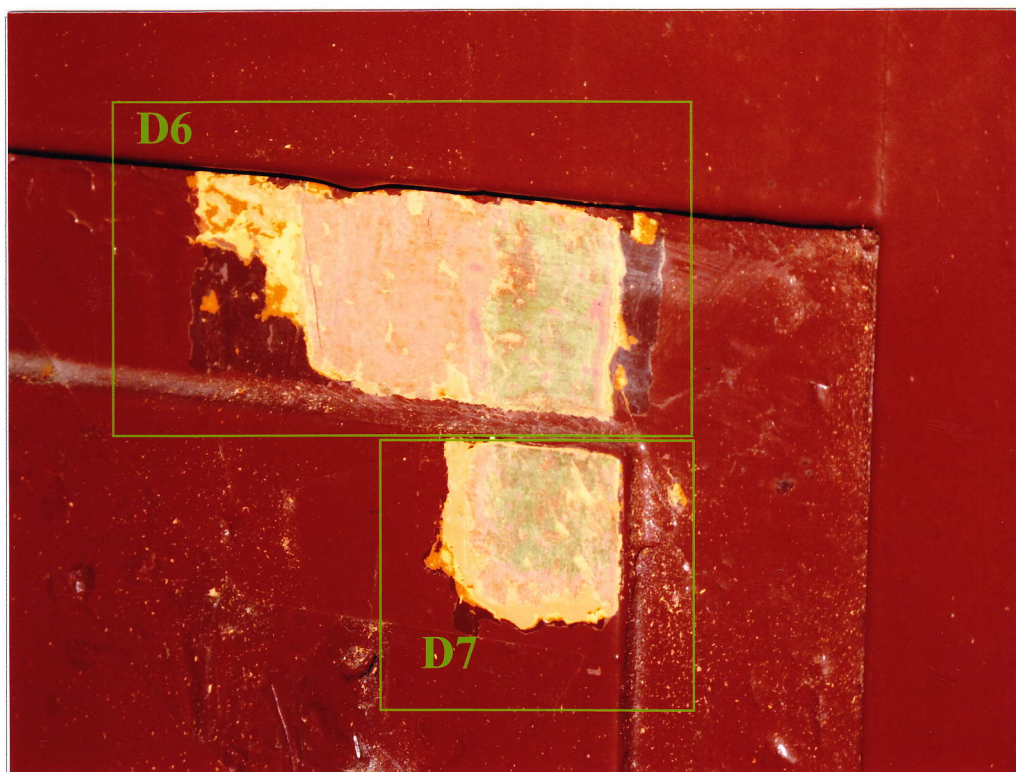
Fot. 42. Drzwi wejściowe – rewers. Na zdjęciu widoczna lokalizacja odkrywek



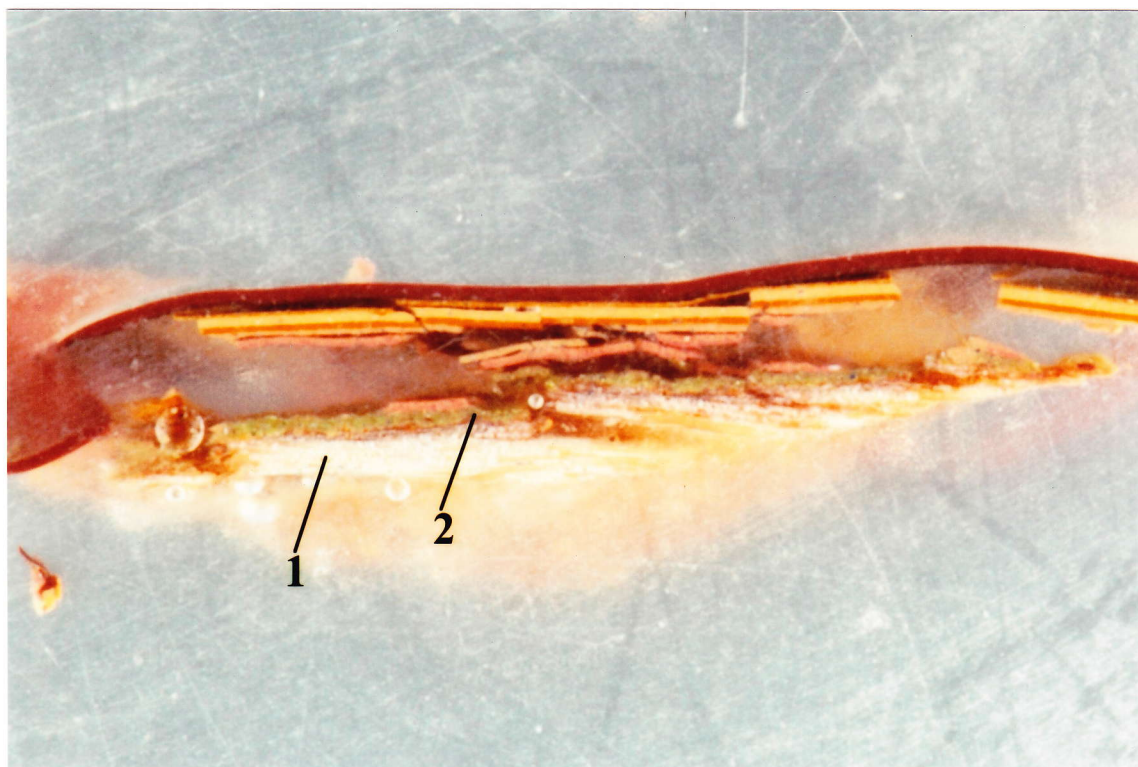
Fot. 43. Odkrywka nr D8 i D9 na rewersie drzwi wejściowych



Fot. 44. Zdjęcie przekroju stratygraficznego odkrywki nr D9 na ościeżnicy drzwi










Fot. 45. Odkrywki nr D6 i D9 na rewersie drzwi



Fot. 46. Zdjęcie przekroju stratygraficznego *odkrywka nr D6* na ramie płyciny drzwi

Stratygrafia – rewers drzwi wejściowych

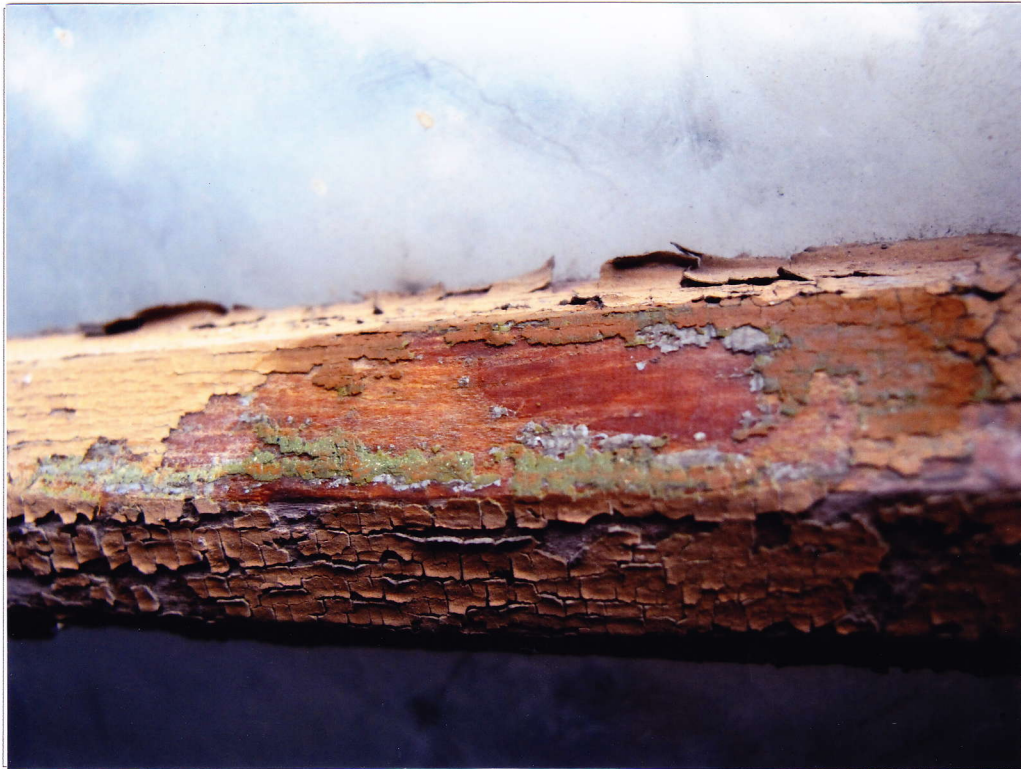
Odkrywki nr D6-D9 (ryc.1 fot. 42-46)

Warstwy technologiczne	Oznaczenie graficzne warstw	Warstwy chronologiczne	Datowanie	Określenie warstw	Grubość warstw
9		VIII	?	brązowa	
8		VII	?	kremowa	
7		VI	?	brązowa	
6		V	?	ugrowa	
5		IV	?	kremowa	
4		III	?	różowa	
3		II	?	zielona	
2		I	2. poł. XIX w	zielona	
1				drewno	

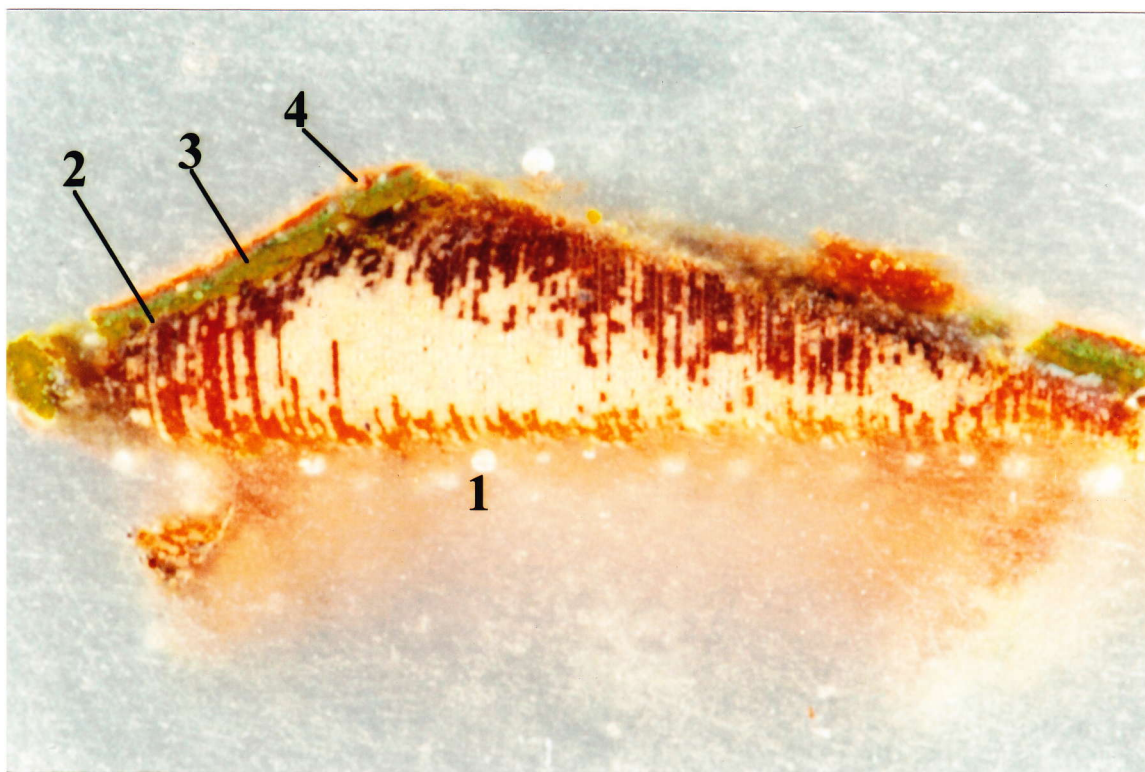
I.A.4₂ Okna poddasza



Fot. 47. Okno na poddaszu, awers







Fot. 48. *Odkrywka nr D10* na szprosie okna na poddaszu



Fot. 49. *Odkrywka nr D10* – zdjęcie przekroju stratygraficznego

Stratygrafia –okno na poddaszu

Odkrywka nr D10 (ryc.1 fot. 47-49)

Warstwy technologiczne	Oznaczenie graficzne warstw	Warstwy chronologiczne	Datowanie	Określenie warstw	Grubość warstw
4		III	?	ugrowa	
3		II	?	zielona	
2		I	2. poł XIX w.	zielona	
1				drewno	

I.B. WYNIKI ANALIZ LABORATORYJNYCH

WYNIKI BADAŃ SKŁADU ZAPRAW Z ELEWACJI FRONTOWEJ KAMIENICY PRZY ul. BUCZKA 7 W BISZTYNKU

Miejsca pobrania próbek

Do badań otrzymano następujące próbki:

Próbka 1: parter, tynk z boni

Próbka 2: gzyms koronujący górny profil

Mikroskopowe obserwacje próbek

Próbka 1 to jasnoszara, krucha zaprawa o różnej wielkości kruszywa, częściowo zdeintegrowana, o wygładzonej powierzchni.

Zaprawa z próbki 2 jest biała, bardzo twarda, z różnoziarnistym kruszywem, przykryta warstwą czerwieni leżącą na pobiale.

Chemiczne badanie składu zapraw

Wysuszone i odważone próbki zadano nadmiarem 2M HCl. Próbka 1 rozpada się po kilku minutach z burzliwym wydzielaniem pęcherzyków CO₂. Próbka 2 z 2M HCl tworzy mniejszą ilość CO₂, po 24 godzinach zachowuje swój kształt.

Roztwory przesączono, sączi z zawartością wysuszono do stałej masy i wyliczono procentową ilość części nierozpuszczalnych w kwasie w procentach masowych. Pozostały po trawieniu wypełniacz próbek z dużą zawartością frakcji pelitowej przesiano przez sito o oczku 0,1 mm w celu jej oddzielenia.

Wyekstrahowany w ten sposób wypełniacz poddano obserwacjom mikroskopowym dla określenia przybliżonego składu jakościowego.

Wyniki badań zestawiono w tabeli:

Tabela. Analiza składu masowego i jakościowego zapraw

nr próbki	spoiwo	% ilość części nierozpuszczalnych w HCl			% ilość węglanów	główny składnik wypełniacza	inne składniki
		razem	w tym				
			frakcja pelitowa	kruszywo kwarcowe			
1	wapienne	65,9	8,5	57,4	34,1	kwarc o różnej wielkości ziaren i różnym stopniu obtoczenia	skalenie, glaukonit, niezidentyfikowane minerały ciemne, mika, włókna drewniane kruszywo wapienne
2	cementowo-wapienne	47,2	7,3	39,9	52,8	kwarc o różnej wielkości ziaren z przewagą drobnoziarnistego, o różnym stopniu obtoczenia	skalenie, niezidentyfikowane minerały ciemne, glaukonit, mika, włókna drewniane i roślinne, kruszywo wapienne

Tynk z boni jest wapienny. Frakcja pelitowa pochodzi prawdopodobnie z gliny, która stanowi dodatek do spoiwa. W skład kruszywa wchodzi piasek kopalny niewyselekcjonowany, wapień, minerały towarzyszące z dodatkiem włókien drewnianych.

Spoivo tynku z gzymsu jest cementowo-wapienne. Kruszywo zawiera słabo wyselekcjonowany piasek kopalny z dodatkiem minerałów towarzyszących, wapień, włókna drewniane i roślinne.

Badania wykonała:
mgr Elżbieta Orłowska

Toruń 2013.02.25

I.C. Wnioski końcowe

Przedmiotem badań było określenie stratygrafii nawarstwień oraz pierwotnej kolorystyki kamieniczki przy ul. M. Buczka 7 w Bisztyнку.

Kamieniczkę wielokrotnie remontowano. Silne i zniszczenia i dość duży obszar wymienionych tynków uniemożliwiają precyzyjne określenie najstarszej redakcji kolorystycznej elewacji. Na powierzchni detalu (gzyms koronujący, opaski okien poddasza, gzyms parapetowy na parterze) jako chronologicznie pierwszą zidentyfikowano warstwę w kolorze **czerrwonym** zbliżonym do **S-3050-Y60R**. Kolejna warstwa to wymalowanie w kolorze bordowym, którego relikty zaobserwowano także na przekrojach stratygraficznych zachowanego na parterze boniowania. Kolor ze względu na silne spudrowanie oraz leżące na nim warstwy białe jest zmieniony i w związku z tym trudny do jednoznacznego określenia. W odkrywkach można go określić jakom **szarawobordowy**, zbliżony do **S-5010-Y50R**, po wzmocnieniu spoiwem (lub zwilżeniu) przybiera odcień **bordowy**, analogiczny do **S-5030-Y90R** (w ten sposób obserwujemy go na przekrojach). Na części szlifów przekrojów stratygraficznych elementów detalu architektonicznego pod czerwienią zaobserwowano także warstwę w kolorze szarym, którą najprawdopodobniej stanowi pobiała pokryta warstwą brudu (odkrywka nr 7, fot. 27-29).

Na oryginalnych elementach stolarki otworowej (drzwiach wejściowych oraz oknach poddasza) zachowało się pierwotne opracowanie barwne – kolor **zielony**, zbliżonym do **S 5030-G70Y**.

I.D. Uwagi

Zidentyfikowane kolory ścian (czerwony oraz kolejny chronologicznie bordowy) mogły współistnieć z zieloną stolarką okienną (dwie pierwsze warstwy miały kolor zbliżony). Zestawienia kolorystyczne wynikają z panującej mody (wzorników), upodobań i gustu właściciela oraz dostępnych materiałów. Należy jednak wziąć pod uwagę, że warstwy malarskie podlegają zmianom pod wpływem czynników atmosferycznych, rozkładu spoiwa czy zabrudzenia jak również nakładanych na nie kolejnych warstw wymalowań. Tak więc określone w trakcie badań kolory mogą w znacznym nawet stopniu odbiegać od odcieni pierwotnych.

Nie zachowało się zdjęcie kamieniczki przy ul. M. Buczka 7 z początku XX w. Na zdjęciach archiwalnych innej części miasta widoczne są kamieniczki o ciemnych elewacjach.

Może to być wprawdzie efekt fotografowania z filtrem, niemniej można przypuszczać, że niektóre elewacje były opracowane w intensywnych kolorach, które na czarno-białym zdjęciu odbieramy jako ciemne.



Bisztynek. Kamienice przy Rösseler Strasse, 1901/1915,
Instytut Sztuki Polskiej Akademii Nauk

II. PROGRAMY PRAC KONSERWATORSKICH

II.1. STAN ZACHOWANIA I PRZYCZYNY ZNISZCZEŃ

Elewacja frontowa kamieniczki sąsiaduje z ulicą, od której oddziela ją dość wąski chodnik. Usytuowanie budynku w bliskim sąsiedztwie uczęszczanych dróg komunikacyjnych naraża elewację na zniszczenia mechaniczne, silne zabrudzenie, oraz dodatkowo na degradujący wpływ stosowanej zimą soli drogowej.

Na elewacji widoczne są ślady wielu remontów, uzupełnień tynków oraz wymalowań. Warstwy malarskie na przeważającej części elewacji są złuszczone i wypłukane. Stosunkowo dobrze zachowany jest detal (opaski okien, oraz gzymsy: podokapowy, międzykondygnacyjny oraz podokienne). W niektórych miejscach w przeszłości wzmocniono go wyprawami cementowymi. Boniowanie w obrębie parteru przykryto wtórnymi tynkami,

jednak ze względu na nierównomierne spłukiwanie farby z niedokładnie wyrównanej powierzchni nadal jest czytelne. Bonie na krawędziach ścian piętra oraz płyciny pod oknami poddasza częściowo zrekonstruowano we wtórnej zaprawie, miejscami niesymetryczne.

Elewację podwórzową pokryto wtórnym tynkiem o niezagładzonej powierzchni. Wyprawy oryginalne są zdegradowane, miejscami spiaszczone.

Prawe (ruchome) skrzydło drzwi wejściowych uzupełniono wtórnymi płycinami, wykonanymi z listewek. Klamka i szyld są wtórne.

Okna w elewacji frontowej większości wymieniono na nowe z PCV, oryginalne są jedynie półokrągłe okienka na poddaszu. Drewno na przeważającej powierzchni okienek poddasza pozbawione jest powłok malarskich, ramy uszczelniono pianką montażową, uchwyty mocujące skrzydła do ram w wielu miejscach zostały wyłamane lub unieruchomione

Stolarka okienna w szczycie południowo-wschodnim jest wtórna (ponieważ najprawdopodobniej wtórnie wybito otwory).

II.2. WNIOSKI I ZAŁOŻENIA KONSERWATORSKIE

Priorytetem planowanych działań konserwatorskich powinno być usunięcie czynników niszczących oraz zniekształcających odbiór estetyczny obiektu, zachowanie i zabezpieczenie oryginalnych elementów detalu dekoracyjnego, oraz w miarę możliwości odtworzenie niezachowanych form dekoracyjnych (bonie, płyciny).

II.3. PROGRAMY PRAC KONSERWATORSKICH

A. ELEWACJE

1. Usunięcie odparzonych i spiaszczonych tynków oraz cementowych uzupełnień i miejscowych reperacji. W obrębie elewacji bocznej i podwórzowej należy usunąć twarde tynki oraz zdegradowane tynki oryginalne.
2. Dokładne oczyszczenie zachowanych oryginalnych form detalu (bonie, płyciny poniżej okien poddasza). W dolnej części elewacji zachował się pierwotny układ boni. Tynki są jednak w wielu miejscach silnie osłabione i rozwarstwione, część najprawdopodobniej w stopniu uniemożliwiającym zachowanie. Oryginalne elementy

należy więc dokładnie zinwentaryzować a następnie odtworzyć na pozostałej części elewacji.

3. Oczyszczenie powierzchni oryginalnych detali architektonicznych z wtórnych powłok malarskich: wstępnie mechaniczne, w razie potrzeby przy użyciu zmywaczy chemicznych, np. AGE firmy Remmers, Sto-Fassadenabbeizer, KEIM Dispersionsentferner lub innym o podobnych parametrach i/lub metody strumieniowości.
4. Dezynfekcja miejsc zaatakowanych przez glony preparatem Imprägnierung BFA firmy Remmers, StoPrim Fungal lub innym o zbliżonych parametrach (w miarę potrzeby).
5. Wzmocnienie i stabilizacja pęknięć muru z zastosowaniem systemu Helifix (po stwierdzeniu takiej potrzeby).
6. Wzmocnienie odspojonych elementów dekoracji sztukatorskich zastrzykami z zastosowaniem preparatów na bazie modyfikowanej zaprawy wapiennej (w miarę potrzeby).
7. Uzupełnienie ubytków tynku, w tym detali architektonicznych (bonie, płyciny) na wzór elementów zachowanych z zastosowaniem gotowych zapraw np.: Grobzugmörtel i Feinzugmörtel firmy Remmers, StoDeco Plan fein, grob, Kalkin RK 39, RK 70 N firmy Baumit ewentualnie innych o zbliżonych parametrach. W miejscach dużych pęknięć można zastosować wzmocnienie z siatki. W obrębie cokołu zaleca się zastosowanie materiałów przeznaczonych do stref cokołowych.
W obrębie elewacji podwórzowych należy zastosować standardowe tynki elewacyjne, np. Remmers MS Fassadenputz lub Remmers Putzmörtel firmy Remmers, Kalkin RK 39 firmy Baumit lub równoważne.
8. Wykonanie powłok malarskich z zastosowaniem farb silikatowych. Proponuje się użycie materiałów firm Keim lub Remmers.

B. DREWNIANA STOLARKA OTWOROWA (DRZWI WEJŚCIOWE ORAZ OKNA PODDASZA).

1. Demontaż elementów stolarki.
2. Usunięcie powłok malarskich (z zastosowaniem past rozpuszczalnikowych oraz metody termicznej).

3. Przeprowadzenie zabiegów biobójczych z zastosowaniem preparatów Hylotox Q firmy Altax, Aidol Anti-Insekt Plus firmy Remmers lub równoważnych (w miarę potrzeby).
4. Sklejenie pęknięć, wzmocnienie fragmentów osłabionych.
5. Zrekonstruowanie brakujących płycin prawego skrzydła drzwi na wzór zachowanych.
6. Uzupełnienie mniejszych ubytków drewna – fleki z wysezonowanego drewna tego samego gatunku, w przypadku drobnych ubytków – uzupełnienia z zastosowaniem kitów drzewnych, np. Tikkurila Colowood lub innego o porównywalnych parametrach.
7. Dopasowanie wypaczonych i odkształconych elementów drewnianych (skrzydeł i ram okien na poddaszu)
8. Oczyszczenie z warstw malarskich, uruchomienie oraz zabezpieczenie powierzchni metalowych preparatem antykorozyjnym. Uzupełnienie brakujących uchwytów okien.
9. Uzupełnienie ubytków szklenia.
10. Uzupełnienie brakujących klamek, zamków i szyldów elementami o formie dopasowanej do charakteru zabytkowej stolarki.
11. Wykonanie wymalowań półmatową farbą alkidową firm Tikkurila, Beckers, Sigma lub inną o porównywalnych parametrach.
12. Montaż zakonserwowanych elementów w budynku. W przypadku konieczności uszczelnienia ramy pianką montażową zabieg należy wykonać bez pozostawiania zbędnego, nieestetycznego nadmiaru pianki, ewentualnie miejsca uszczelniane należy zamaskować listwami.

KONSERWACJA I RESTAURACJA
DZIEŁ SZTUKI
mgr Anna Szymańska
ul. Stare Miasto 29/32 m. 9
10-026 Olsztyn, tel. 608 326 850
NIP 739-221-56-20, REGON 281431446

Anna Szymańska